

OŚRODEK DOKUMENTACJI
ZABYTEKÓW W WARSZAWIE

KARTA EWIDENCYJNA ZABYTEKÓW
ARCHITEKTURY I BUDOWNICTWA

A B C D E F G H I J K L M N O P R S T U V W X Y Z

Nr ŚLĄSKIE

4922

1. Obiekt

PAŁAC

2. Czas powstania

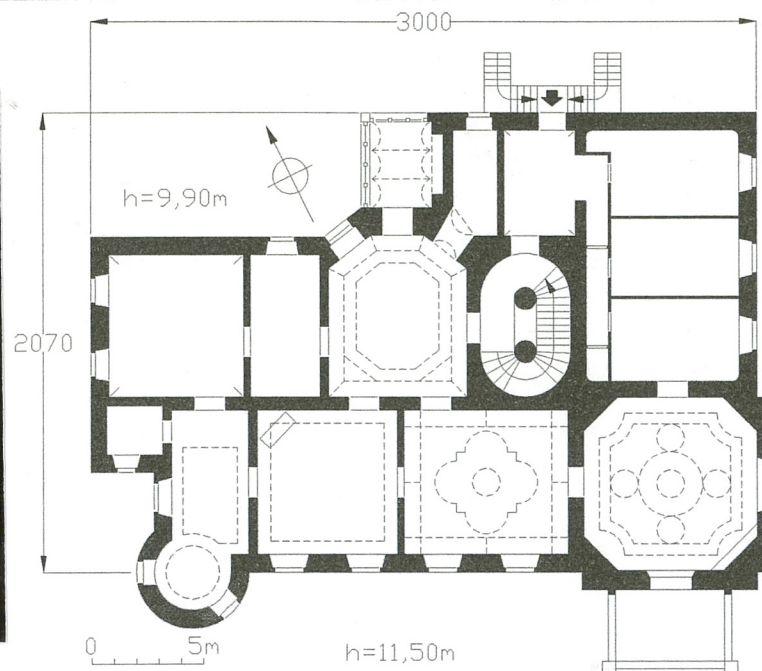
1871 r

3. Miejscowość

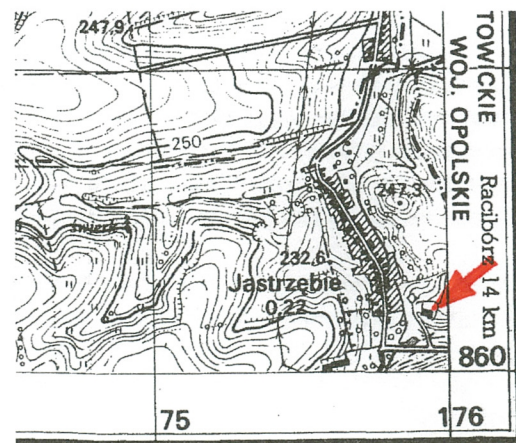
JASTRZĘBIE

11. Zdjęcie, rzut, przekrój, sytuacja, orientacja

1.



- ☀ zieleń
- 1 oficyna
- 2 basen
- l leżakownia
- g bud. gospod.
- drogi utwardz.
- drogi nieutw.
- mur ceram.
- ogrodz. metal.
- mur ceglany
- skarpa



4. Adres

ul. Raciborska 1
47-266 Jastrzębie;
nr działki 139/4;

5. Przynależność administracyjna

województwo śląskie
powiat Racibórz
gmina Rudnik

6. Poprzednie nazwy miejscowości

Habicht;

7. Przynależność administracyjna do 31.12.1998 r

województwo katowickie
gmina Rudnik

8. Właściciel i jego adres



9. Użytkownik i jego adres

j.w.;

10. Rejestr zabytków

nr:.....1433/91.....data30.08.91....

Wieś Jastrzębie wzmiankowana jest od 1679 r. W 1760 r. stanowiła posiadłość rodziny Morawieckich, od 1797 r. przez ponad 100 lat pozostaje w rękach rodziny Schramków: w 1871 r. właścicielem jest Wenzel, w 1886 – Maria, a w 1912 – Jerzy Schramek. Po nim majątek przejmuje Alfons Deringer, który wraz z żoną Elżbietą jest wymieniany jako właściciel Jastrzębia w 1937 r. W czasach powojennych majątek przejął skarb państwa polskiego. Od 1977 r. pałac pozostawał w użytkowaniu ZOZ w Raciborzu i mieściło się w nim sanatorium rehabilitacyjne dla dzieci. W 1994 przejęty przez AWR SP, wkrótce sprzedany obecnemu właścicielowi.

Budynek pałacu w obecnym kształcie pochodzi z r. 1871 (data w zworniku sklepienia sieni). Inicjatorem powstania tej **eklektycznej**, inspirowanej dawnym budownictwem warownym budowli był prawdopodobnie Wenzel Schramek, którego inicjały uwieczniono w kartuszu w zworniku sklepienia sieni.

SYTUACJA. Jastrzębie – mała wieś na Płaskowyżu Głubczyckim, na zach. krańcach województwa śląskiego, tuż przy granicy z woj. opolskim. Miejscowość położona jest w pagórkowatym, zalesionym terenie, w odl. ok. 15 km na pn.-zach. od Raciborza – dawnej stolicy księstwa, obecnie siedziby władz powiatowych i ok. 9 km na pn.-zach. od Rudnika, gdzie mieszczą się władze gminy. Jastrzębie znajduje się przy lokalnej drodze do Modzurowa i Szonowic, w których łączy się ona z szosą Krapkowice – Racibórz. Zabudowa wsi ciągnie się południkowo po obu stronach drogi przelotowej.

Pałac stanowił główny element założenia pałacowo-folwarczno-parkowego, o swobodnej rozproszonej kompozycji, zlokalizowanego na pd. krańcu wsi. Przy drodze usytuowano był folwark, natomiast pałac wzniesiono w głębi parku, na stromym stoku wzniesienia, u jego szczytu, na wsch. od folwarku i zabudowy wiejskiej, w pewnym od nich oddaleniu. Otoczonemu ze wszystkich stron pałacowi towarzyszy tylko oficyna mieszkalno-gosp., znajdująca się na zach., po drugiej stronie drogi dojazdowej. Dzisiejszy dojazd do pałacu stanowi wygodna droga asfaltowa, która przy oficynie rozszerza się w niewielki plac parkingowy.

MATERIAŁ. KONSTRUKCJA. TECHNIKA.

Ściany. *Ściany zewnętrzne* murowane z cegły pełnej, obustronnie tynkowane; detal architektoniczny ceramiczny (profilowane obramienia okienne), ceramiczny, tynkowany (szczyty, gzymsy, balustrady, pilastry, obeliski) oraz wyrabiany w tynku i narzucie (elementy gzymsów, zwieńczenia otworów okiennych, dekoracja ramowa, balustrada maswerkowa).

Ściany wewnętrzne murowane z cegły pełnej, tynkowane; część pomieszczeń piwnicznych (od pn.) z współczesną glazurą ścienną (kotłownia, warsztat); detal architektoniczny (podziały ramowe ścian, gzymsy) stiukowy, betonowy i kamienny (portal przedsionka pd.). Nowy układ pomieszczeń w części pn.-wsch. parteru wytyczony lekkimi współczesnymi ściankami z okładzinami rigipsowymi.

Sklepienia i stropy. Kondygnacja piwnic w całości sklepiona ceramicznie – sklepienia kolebkowe o przekroju odcinkowym, w pomieszczeniu kuchni (zach.) – 2-przęsłowe, wsparte na rozłożystym odcinkowym łuku przyporowym; wieloboczna centralna sala pd.-wsch. nakryta sklepieniem krzyżowo-żebrowym o obniżonej strzałce, wielopolowym, z dużym okrągłym zwornikiem, w którym herby właścicieli (żebra nie pełnią funkcji konstrukcyjnej, mają głównie charakter dekoracyjny), za nią przedsionek klatki schodowej, którego sklepienie ujęte w dekoracyjną ramę wypełnioną stiukowym ornamentem z listków. W kondygnacjach naziemnych prawie wszystkie pomieszczenia nakryte stropami fasetowymi, drewnianymi belkowymi z tynkowanymi podsufitkami, pierwotnie w większości dekorowanymi sztukatorką, na ogół o prostych motywach geometrycznych (koła, wieloliść), z ramą i drobnym profilowaniem faset (dekoracja w pokojach parteru – trakt pd., środkowy hol); w dużej części wnętrza stropy w trakcie remontu, ze zdjętymi tynkami podsufitek. Klatka schodowa nakryta betonową owalną kopułką z owalnym świetlikiem belwederu. Portyk pd. i weranda pn. ze stropami ceramicznymi odcinkowymi na belkach stalowych.

Więźba dachowa. Konstrukcja drewniana; więźba płatwiowo-kleszczowa na ścianie kolankowej i podwójnej ścianie stolcowej z zastrzałami w płaszczyźnie więźbów oraz mieczami w kierunku kalenicowym.

Pokrycie dachowe. Dach we wszystkich fragmentach kryty dachówką bitumiczną w łuskę; nad belwederem stropodach kryty papą na lepiku.

Posadzki i podłogi. Kondygnacja piwnic z posadzkami betonowymi o zróżnicowanych wykończeniach: korytarz z wyprawą lastrиковą, w pomieszczeniu kuchni – płytki terakotowe, wyremontowane pomieszczenia pn. z współczesnymi płytkami podłogowymi, w sali pd.-wsch. i przedsionku klatki schodowej posadzka wykończoną gładzią cementową. Stopnie i spoczniki klatki schodowej do wysokości 2-giej kondygnacji wykończone wyprawą lastrиковą, wyżej

14. Kubatura	15. Powierzchnia użytkowa	16. Przeznaczenie pierwotne	17. Użytkowanie obecne
6 135 m ³	1 305 m ²	rezydencja szlachecka	w trakcie remontu;
18. Prace budowlane i konserwatorskie, ich przebieg i dokumentacja <p>⇒ 1972 r — remont kapitalny budynku i jego adaptacja na obiekt sanatoryjny; nie zachowała się żadna dokumentacja techniczna, opisująca przebieg i zakres prac;</p> <p>⇒ od kilku lat trwa gruntowny remont i modernizacja obiektu oraz jego adaptacja na potrzeby nowej funkcji (prace finansuje Fundacja „Stary Dom”);</p> <p><u>dokumentacja techniczna:</u></p> <ul style="list-style-type: none"> — Plan realizacyjny i koncepcja modernizacji Sanatorium Rehabilitacyjnego dla Dzieci w Jastrzębiu k/ Raciborza. Część arch.-budowlana., opr. WSP w Zabrze, 1987 (arch. Miejskiego Konserwatora Zabytków w Raciborzu); — Adaptacja pałacu w Jastrzębiu na pensjonat., P.T., opr. E. Stachura, 1998, (arch. ŚWOSOZ Katowice, sygn. 8316); 		19. Stan zachowania (fundamenty, ściany zewnętrzne, ściany wewnętrzne, sklepienia, stropy, konstrukcje dachowe, pokrycie dachu, wyposażenie i instalacje) <p>obiekt pozostaje od kilku lat w stanie remontu; wykonano już remont kapitalny dachu – naprawa konstrukcji i wymiana pokrycia, obróbki blacharskie; przeprowadzono remont elewacji, łącznie z ich malowaniem (po remoncie stwierdza się znaczne zawilgocenia ścian od strony pn. – weranda – i w elewacji wsch. – zaciek w narożniku); wykonano przewidziane projektem rozbiórki (weranda, boczna klatka schodowa), zmieniono układ pomieszczeń w części pn.-wsch., wyremontowano pomieszczenia piwniczne; w trakcie są prace instalacyjne, remont wnętrz, stropów, podłóg i posadzek; pracami porządkowymi objęto również otoczenie pałacu – wykonano drogę dojazdową, podjazdy, aleje i ścieżki, dokonano nasadzeń krzewów, kwiatów, założono trawniki;</p>	
		20. Najpilniejsze postulaty konserwatorskie <p>⇒ osuszenie zawilgoconych ścian; izolacja pionowa i pozioma; naprawa rur spustowych; naprawa zniszczonych przez wilgoć tynków;</p> <p>⇒ dokończenie remontu wnętrz;</p> <p>⇒ zagospodarowanie obiektu;</p> <p>⇒ objęcie obiektu pełną opieką konserwatorską i wpisanie go do rejestru zabytków;</p>	

<p>21. Akta archiwalne (rodzaj akt, numer i miejsce przechowywania)</p> <ul style="list-style-type: none"> • arch. ŚWOSOZ w Katowicach – karta informacyjna obiektu (sygn. 7933, 7934) • arch. ŚWOSOZ w Katowicach — karta tzw. „zielona” obiektu; 	<p>24. Uwagi różne.</p> <hr/> <p>25. Opracował</p> <p>tekst PDZ ALMA Jacek Sawiński 20.08.2001</p> <p>plany i rysunki PDZ ALMA Jacek Sawiński 20.08.2001</p> <p>zdjęcia PDZ ALMA Jacek Sawiński 20.08.2001</p> <p>miejsce przechowywania negatywów: archiwum autora</p> <p>Karta po wypełnieniu podlega ochronie na podstawie przepisu prawa autorskiego</p>
<p>22. Bibliografia</p> <p>Handbuch des Grundbesitzes in Deutschem Reiche., 1880; Schlesisches Güter-Adressbuch., 1886–1937; Ewidencja parku w Jastrzębiu., opr. E. Witkowski, Opole 1977, mpis w arch. SOZ w Katowicach (sygn. 996,997,998,1054); H. STASIŃSKI, E. WIECZOREK, Racibórz i Okolica. Przewodnik., K-ce 1994, str. 98;</p>	<p>26. Adnotacje o inspekcjach, informacje o zmianach (daty, imiona i nazwiska wypełniających)</p>
<p>23. Źródła ikonograficzne i fotografia (rodzaj, miejsce przechowywania, sygnatury)</p> <p>Ziemia Raciborska w fotografii B. Stachowa., Racibórz 2001 — str. 45: fot., widok pałacu od pd.;</p>	<p>27. Załączniki</p> <ul style="list-style-type: none"> * wkładka nr 1: cd. opisu; * wkładka nr 2: cd. opisu; zdjęcia; * wkładka nr 3: zdjęcia; * wkładka nr 4: zdjęcia; * wkładka nr 5: zdjęcia;

J. Sawiński

1. Miejscowość JASTRZĘBIE	2. Obiekt (nazwa jak na karcie) PAŁAC	3. Zawartość wkładki (nazwa obiektu lub materiału uzupełniającego) cd. opisu; zdjęcie;
-------------------------------------	---	---

– drewniane. W większości sal parteru zachowana drewniana mozaika parkietowa; wyremontowane pokoje części pn.-wsch. z prowizorycznymi podłogami z płyt drewnopochodnych; w korytarzu dawnej bocznej klatki schodowej surowa posadzka betonowa a w sali pn.-zach. podłoga drewniana deskowa. Na kondygnacji piętra podłogi drewniane deskowe, na ogół bardzo zniszczone, część z nich zerwana; tarasy i weranda ze zniszczonymi posadzkami betonowymi.

Schody. Schody zewnętrzne. W trakcie realizacji schody pn. – żelbetowe, 2-biegowe łamane ze spocznikami (zmienione względem pierwotnego – pierwotnie 2 biegi prostych jednobiegowych schodów, flankujących nie istniejącą już dziś werandę). Wzdłuż elewacji zach. i balustrady tarasu, w związku ze znacznym skłonem terenu, założono schody terenowe, wybrukowane współcześnie polbrukiem.

Schody wewnętrzne. Jedyna obecnie, reprezentacyjna klatka schodowa usytuowana pośrodku budowli, stanowi jej trzon, wokół którego skoncentrowano pozostałe pomieszczenia; rzut owalny, żelbetowa, schody wachlarzowe na dwóch potężnych betonowych słupach z betonową masywną balustradą, stopnie z wyprawą lastrиковą, z 2-giej kondygnacji na poziom strychu takie same schody drewniane, z drewnianą balustradą; belweder dostępny przez jednobiegowe schody drabiniaste z poręczą na słupkach. W przedsionku pd. krótki prosty bieg szerokich schodów betonowych z noskami, imitujących piaskowiec, prowadzących na poziom klatki schodowej. Schody piwniczne, wiodące od wejścia zach. na korytarz – jeden prosty bieg schodowy z wyprawą lastrиковą. Boczna klatka schodowa umiejscowiona była w części zach. pałacu, po przeciwnej stronie holu; zachowały się w niej ślady po schodach wachlarzowych.

Otwory. Otwory okienne ujednolicone w poszczególnych częściach pałacu; zróżnicowanie formy otworów służy wyróżnieniu pewnych fragmentów budowli: reprezentacyjnych wnętr, piano nobile, podkreśla tektonikę budowli. W 3-kondygnacyjnej elewacji fasady pd. 3 formy otworów okiennych w regularnym układzie: kondygnacja przyziemia z przysadzistymi otworami prostokątnymi, wyżej większe otwory zamknięte pełnołukowo (piano nobile), w 3-ciej kond. znów nieco mniejsze otwory z

zamknięciami odcinkowymi; układ ten zakłócony w ryzalicie wsch. (w 3-ciej kond. także otwory zamknięte pełnołukowo). W elewacji wsch. większymi i odmiennymi otworami wyakcentowano reprezentacyjne pomieszczenia przyziemia i piętra: dolne – w kształcie prostokąta stojącego zamkniętego odcinkowo, górne – z zamknięciem pełnołukowym, w przeciwieństwie do pozostałych otworów tej kondygnacji, kolejno: małych piwnicznych w kształcie prostokątów leżących i wyżej – z zamknięciami prostymi; okno 3-ciej kond. ryzalitu zamknięte pełnołukowo, wobec okien reszty elewacji, zamkniętych odcinkowo. Regularny układ otworów okiennych zachowany również w elewacji zach., gdzie w dolnych kondygnacjach otwory z prostymi zamknięciami (w przyziemiu o znacznie bardziej przysadzistych proporcjach, zbliżone do kwadratu), u góry z zamknięciami odcinkowymi. Elewacja ogrodowa przepruta niewielką ilością otworów w nieregularnym układzie; w części wsch. zróżnicowana ilość osi okiennych w kondygnacjach, formy zamknięć nie podlegają ścisłym regułom; w kondygnacji piwnicznej małe okienka w kształcie prostokątów leżących, w kondygnacjach naziemnych – prostokąty stojące z zamknięciami prostymi, pełnołukowymi i odcinkowymi; ściany werandy oszklone w konstrukcji drewnianej. Belweder przepruty z wszystkich stron ujednoliconymi otworami okiennymi w regularnym układzie – w dolnej kondygnacji pionowe okienka szczelinowe strychowe, wyżej – duże, w kształcie smukłych prostokątów stojących. Stolarka oryginalna, w przeważającej części okna krosnowe podwójne, 2-skrzydłowe, ze ślemieniem przechodzącym w krzyżu pozornym; w 3-ciej kondygnacji – skrzyżowanie równorędne w krzyżu właściwym; skrzydła zewnętrzne zamykane na obartle, wewnętrzne – na klamki; dwa okna ryzalitu pd.-wsch. 2-skrzydłowe, o bardziej skomplikowanych podziałach; w części pomieszczeń okna krosnowe pojedyncze (belweder, poddasze). Oba szczyty ryzalitu pd.-wsch. przeprute symetrycznym dośrodkowym układem otworów okiennych, ze środkowym okulesem, wypełnionym gwiazdzistą rozetą, ujętym w 3 szczelinowe pionowe okienka strychowe zamknięte pełnołukowo.

Otwory drzwiowe zewnętrzne. Główne wejście do pałacu zlokalizowane było w osi wsch. elewacji pd. Ujmuje je masywny jednoosiowy

filarowy portyk zwieńczony maswerkową balustradą; kształt zamkniętych odcinkowo arkad portyku powtarza otwór drzwiowy – smukły prostokąt stojący zamknięty jest odcinkowo, drzwi 2-skrzydłowe drewniane ramowo-płycinowe, z dwudzielnym nadświetlem, współczesne. W elewacji wsch. mały prostokątny otwór wejścia piwnicznego; drzwi jednoskrzydłowe, opierzone ukośnie deskami z rombownym „judaszem”. Wejście pn., parkowe – kształt smukłego prostokąta, drzwi 2-skrzydłowe prostokątne ramowo-płycinowe. Otwór drzwiowy w elewacji zach., wiodący na kondygnację piwnic, do części kuchennej używany jest obecnie jako wejście główne; otwór prostokątny, bardzo wysoki, z jednoskrzydłowymi drzwiami ramowo-płycinowymi i z wysokim prostokątnym nadświetlem, dzielonym szczeblinami krzyżowymi.

Otwory drzwiowe wewnętrzne. kondygnacji piwnic drzwi wewnętrzne na ogół wymienione, współczesne typowe płytowe jednoskrzydłowe, w prostokątnych typowych otworach; korytarz przedzielony drewnianym przeszklonym przepierzeniem z 2-skrzydłowymi drzwiami ramowo-płycinowymi, przeszklonymi w górnych częściach skrzydeł. Główne pd. wejście na klatkę schodową ujęte w kolumnowy portyk arkadowy – korynckie kolumny na wysokich postumentach dźwigają imposty, spięte szerokim łukiem odcinkowym; otwór drzwiowy powtarza ten kształt w smuklejszych proporcjach; drzwi 2-skrzydłowe drewniane, ramowo-płycinowe, przeszklone w połowie od góry, dzielone szczeblinami krzyżowymi. Na kondygnacji piano nobile zachowana w większości oryginalna stolarka drzwiowa; otwory duże w kształcie prostokątów stojących, drzwi 2-skrzydłowe ramowo-płycinowe w płycinowych ościeżynach i drewnianych profilowanych obramieniach, zwieńczonych nadprożami w formie belkowań z wyładowanymi profilowanymi gzymsami; otwory drzwiowe holu zwieńczone nadprożami stiukowymi, wyłamanymi półkoliście ku górze w osi środkowej, w polu półkolistych szczytów puste tarcze herbowe. Wyremontowana część pn.-zach. ze zmienionym układem wnętrza, w których typowe otwory, pozbawione stolarki. Weranda pn. dostępna przez głęboki prostokątny otwór drzwiowy zamknięty pełnolukowo, z dwójgiem 2-skrzydłowych drzwi ramowo-płycinowych, z których pierwsze pełne, następne – przeszklone w $\frac{3}{4}$, podobne przeszklone drzwi balkonowe wiodą na taras pd.; Na piętrze zachowana częściowo oryginalna stolarka drzwiowa; drzwi 2-skrzydłowe, ramowo-płycinowe, prostokątne, ościeżynowe, ujednolicone w wymiarach i proporcjach, pozbawione ozdobnych obramień;

RZUT. Budowla założona na nieregularnym i rozcłonkowanym rzucie, przypominającym nieco literę L; rzut wydłużony w kierunku wsch.-zach., ze znacznym odchyleniem osi ku zach. Rzut urozmaicają: narożna okrągła wieża pd.-zach. oraz ujmujący fasadę z drugiej strony prostokątny ryzalit wsch., poprzedzony mocno wyładowanym, prawie kwadratowym filarowym portykiem wejścia głównego. Elewacja zach. ryzalitowana w 2-osiowej części pn., od pn. przylega zlicowana z nią balustrada tarasu pn. Od strony ogrodowej budowla przechodzi ukośnym narożem w szeroko ryzalitowaną część wsch., której wejście poprzedzają lustrzane schody. Z ryzalitem zlicowana jest mała prostokątna weranda, poprzedzająca hol piano nobile. Pierwotnie małą werandę i oś zach. ryzalitu poprzedzała duża prostokątna weranda, dziś już nie istniejąca.

BRYŁA. Malownicza budowla o nieregularnej i rozcłonkowanej bryle, mającej przywołać na myśl skojarzenia z dawnym budownictwem warownym. Wzniesiony na stromym zboczu pałac, od pd., zach. i, częściowo, wsch. 3 -kond. (naziemna kondygnacja piwnic); od frontu ujęty w narożną okrągłą 3-kond. basztę, nakrytą stożkowym daszkiem i 3-kond. wsch. ryzalit, zwieńczony trójkątnym szczytem z własnym dachem 2-połaciowym. Ryzalit poprzedzony jest jednokond., mocno wyładowanym filarowym portykiem, zwieńczonym masywną maswerkową balustradą otaczającą taras. Korpus budowli nakrywa dach 3-spadowy. elewacja wsch. ryzalitowana w jednoosiowej części pd., która zwieńczona trójkątnym szczytem z 2-spadowym dachem. Od strony pn. budowla 2-kond., na wysokiej kondygnacji piwnic, w znacznym stopniu pod poziomem gruntu. Część zach. cofnięta, osią wsch. przechodzi ukośnie w jednokondygnacyjną werandę, zwieńczoną tarasem z pełną balustradą; jej część wsch. stanowi prostopadłe skrzydło, które nakrywa dach 2-spadowy. Na skrzyżowaniu obu głównych części budowli wyrasta 2-kondygnacyjny kubiczny belweder, zwieńczony pełną balustradą.

Elewacja pd. – fasada – 3-kond., 4-osiowa, ujęta po bokach w prostokątny ryzalit wsch. i narożną wieżę zach.; układ otworów okiennych korpusu regularny, ich forma ujednolicona w kondygnacjach; w przyziemiu kondygnacja naziemnych piwnic na wysokim cokole; w ryzalicie wsch. osiowe wejście główne, obudowane masywnym portykiem filarowym, zwieńczonym maswerkową balustradą; wszystkie otwory okienne w ceglanych profilowanych obramieniach, w 2-giej i 3-ciej kond. z zaakcentowanymi pasami tynkowymi zamknięciami; przewaga elementów podkreślających horyzontalizm budowli – system podziałów gzymsowych

1. Miejscowość JASTRZĘBIE	2. Obiekt (nazwa jak na karcie) PAŁAC	3. Zawartość wkładki (nazwa obiektu lub materiału uzupełniającego) cd. opisu; zdjęcia;
-------------------------------------	---	---

(cokołowy, kordonowy i podokienny 2-giej i 3-ciej kond., wieńczący); gzymsy wzbogacone dodatkowymi elementami dekoracyjnymi w postaci ząbkowań (kordonowy, wieńczący – zęby trójkątne), czy fryzu z prostokątnych blend; elewacja ryzalitu w kompozycji symetrycznej dośrodkowej (osiowe wejście) – w przyziemiu i 2-giej kond. jedna oś okienna, w kondygnacji piętra – trzy; szczyt z okulusem, ujętym przez 3 małe okienka strychowe (podziały podobne jak w pozostałej części fasady); w wieży zwiększona liczba osi okiennych w 3-ciej kond.

Elewacja zach. – elewacja korpusu 3-kond., 4-osiowa; w jednoosiowej części pd. cofnięta, flankowana narożną wieżą pd.-wsch.; w pozostałej części wysunięta w formie prostokątnego ryzalitu, z wejściem w osi pd.; oś pd. pozbawiona w 2-giej i 3-ciej kond. otworów, wydzielona lizenami w wielkim porządku, przerywanymi gzymsy; w pozostałych osiach otwory w regularnym układzie, ujednolicone w kondygnacjach; podziały pionowe, podobnie jak w fasadzie, przeprowadzone systemem gzymsów.

Elewacja pn. – ogrodowa – 2-kond., na wysokim cokole, mieszczącym pomieszczenia piwnic; 2-częściowa; elewacja korpusu 3-osiowa, z otworami zgrupowanymi w części wsch.; w narożniku, między korpusem i skrzydłem 1-kond. oszklona weranda z tarasem, ograniczonym pełną balustradą; otwory okienne w kondygnacji parteru z różnymi zamknięciami (prostym i pełnołukowym), na piętrze – ujednolicone, zamknięte odcinkowo; w elewacji skrzydła układ otworów nieregularny, w przyziemiu zewnętrzny otwór drzwiowy, poprzedzony lustrzanymi schodami; szczyt 2-osiowy, ozdobiony w wierzchołku elementem w typie pojedynczej blanki nadwieszanej na wsporniku, zwieńczeniem nawiązującej do zwieńczenia belwederu.

Elewacja wsch. – 3-kond., rozcłonkowana tylko pd. jednoosiowym ryzalitem, zwieńczonym trójkątnym szczytem, nawiązującym formą do ryzalitu fasady, z większymi otworami okiennymi w przyziemiu i na 2-giej

kond., otwór okienny 3-ciej kond. flankowany płytkimi blendami, powtarzającymi jego kształt; pozostała część elewacji o zmiennej ilości osi okiennych w kondygnacjach; w przyziemiu małe okienka piwniczne i osiowe wejście piwniczne; zasada artykulacji ściany identyczna jak w pozostałych elewacjach.

WNĘTRZE. Ośrodkiem kompozycyjnym, wokół którego zgrupowano pozostałe pomieszczenia jest reprezentacyjna owalna klatka schodowa, zwieńczona 2-kond. belwederem. W związku ze znacznym spadkiem terenu ku pd., piwnice części pn., znacznie pod poziomem gruntu, przechodzą w części pd. w kondygnację przyziemia w której mieszczą się główne wejście i wieloboczna sieć z przedsionkiem i reprezentacyjnym wejściem na klatkę schodową. W zach. części kondygnacji przyziemia pomieszczono zaplecze kuchenne. Piano nobile zlokalizowane zostało na następnej kondygnacji; wokół klatki schodowej i 5-bocznego holu rozlokowano wnętrza, połączone także bezpośrednio ze sobą – amfiladowy układ reprezentacyjnych pomieszczeń traktu frontowego. Tę dyspozycję wnętrz powtarza wyższa kondygnacja. Wynikiem trwającego remontu jest zmiana układu pomieszczeń części pn.-wsch. pałacu.

WYPOSAŻENIE. W pałacu zachowały się nieliczne pozostałości oryginalnego wyposażenia, pochodzące z czasów budowy, w postaci: eklektycznego pieca w holu piętra reprezentacyjnego, stolarki okien i drzwi, dekoracji sztukatorskiej stropów, portalu wiodącego na klatkę schodową, herbu, inicjałów inicjatora budowy i jej daty w zworniku sklepienia sieni, wystroju elewacji.

INSTALACJE. Trwają prace przy zakładaniu całkiem nowych instalacji elektr., wod.-kan., odgromowej.

2.



3.



4.



- 2. Dolne kondygnacje fasady.
- 3. Elewacja zach..
- 4. Widok pałacu od pn.-zach.

1. Miejscowość

JASTRZĘBIE

2. Obiekt (nazwa jak na karcie)

PAŁAC

3. Zawartość wkładki (nazwa obiektu lub materiału uzupełniającego)

zdjęcia;

5.



6.



7.



5. Elewacja pn.

6. Elewacja wsch.

7. Szczyt elewacji wsch.

8.



9.



10.



11.



- 8. Portyk z wejściem gł..
- 9. Okno 2-giej kond. fasady.
- 10. Balustrada tarasu.
- 11. Sklepienie sieni.

1. Miejscowość

JASTRZĘBIE

2. Obiekt (nazwa jak na karcie)

PAŁAC

3. Zawartość wkładki (nazwa obiektu lub materiału uzupełniającego)

zdjęcia;

12.



13.



14.



12. Inicjał, herb i data budowy w zworniku sklepienia sieni.
13. Reprezentacyjne wejście na klatkę schodową.
14. Dolna kondygnacja klatki schodowej.

15.



16.



17.



15. Klatka schodowa, schody na poddasze.
16. Kopułka i świetlik klatki schodowej.
17. Piec w holu piano nobile.

1. Miejscowość

JASTRZĘBIE

2. Obiekt (nazwa jak na karcie)

PAŁAC

3. Zawartość wkładki (nazwa obiektu lub materiału uzupełniającego)

zdjęcia;

18.



19.



20.



18. Amfilada pomieszczeń piano nobile.
19. Strop pokoju pd.
20. Typowe drzwi wewnętrzne piano nobile.