

OŚRODEK DOKUMENTACJI  
ZABYTKÓW w WARSZAWIE

KARTA EWIDENCYJNA ZABYTKÓW  
ARCHITEKTURY I BUDOWNICTWA

A B C D E F G H I J K L Ł M N O P R S T U V W X Y Z

Nr

5877  
ŚLĄSKIE

1. Obiekt

KOŚCIÓŁ EWANGELICKI

OBECNIE KOŚCIÓŁ PARAFIALNY POD WEZWANIEM ŚWIĘTYCH APOSTOŁÓW PIOTRA I PAWŁA

2. Czas powstania

1531 rok

rozbudowany w latach 1560-1563  
przebudowany w latach 1849-1851

3. Miejscowość

TARNOWSKIE GÓRY

11. Zdjęcie rzut przekrój sytuacja orientacja

4. Adres Tarnowskie Góry

ulica Gliwicka 12  
dawna ulica .Gleiwitzerstrasse  
1880-1922, 1939-1945

nr hipoteczny

5. Przynależność administracyjna

województwo śląskie

powiat tarnogórski

gmina Tarnowskie Góry

6. Poprzednie nazwy miejscowości

Tarnowitz

7. Przynależność administracyjna  
przed 31 grudnia 1998 roku

województwo katowickie

8. Właściciel i jego adres

Parafia Rzymsko-Katolicka  
pod wezwaniem świętych  
Apostołów Piotra i Pawła  
ulica Gliwicka nr 14  
42-600 Tarnowskie Góry  
Diecezja Gliwicka

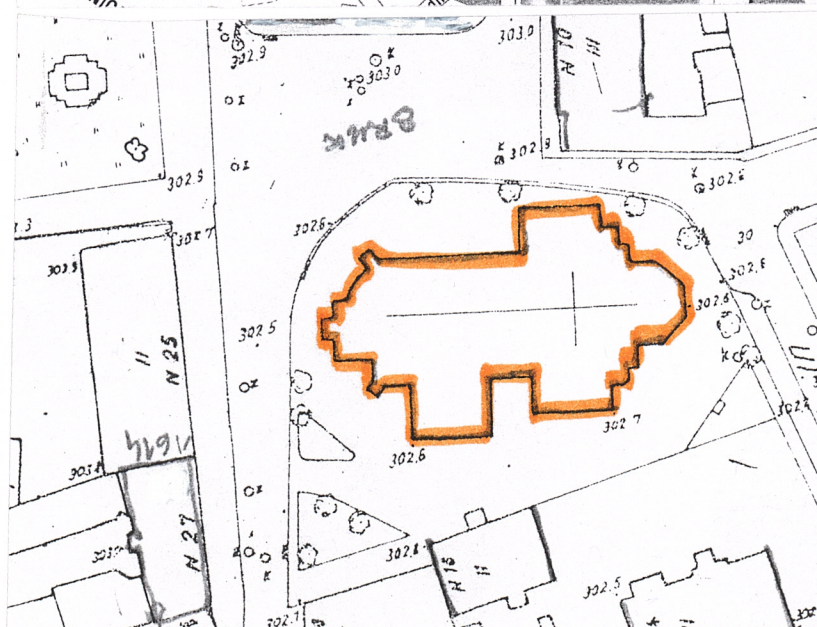
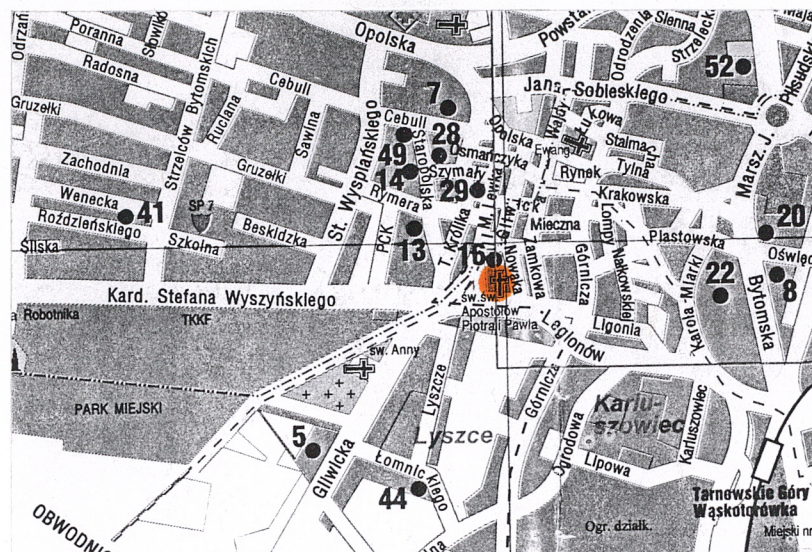
9. Użytkownik i jego adres

Parafia Rzymsko-Katolicka  
pod wezwaniem świętych  
Apostołów Piotra i Pawła  
ulica Gliwicka nr 14  
42-600 Tarnowskie Góry  
Diecezja Gliwicka

10. Rejestr zabytków

Nr 611/66

Data 15 kwietnia 1966 roku



1 - ELEWACJA PÓLNO-CZACHODNIA

2 - ORIENTACJA (SKALA 1 : 15000)

3 - SYTUACJA (SKALA 1 : 1000)



## 12. Autorzy, historia obiektu, określenie stylu

Na początku XVI wieku w Tarnowskich Górach powstał drewniany kościół ewangelicki. Około 1529 roku uległ on spaleni. Obecny murowany został wybudowany jako kościół ewangelicki około 1531 roku. Początkowo nie posiadał on wieży i prezbiterium. W latach 1560-1563 do istniejącego kościoła została dobudowana wieża oraz prezbiterium.

W roku 1629 ówczesny cesarz Ferdynand II odebrał magistratowi patronat nad kościołem, stając się tym samym patronem kościoła w Tarnowskich Górach. Z jego też inicjatywy do Tarnowskich Gór przyjechał pierwszy katolicki proboszcz – ksiądz Meczkowski. Od tego też czasu pierwotny ewangelicki kościół znalazł się w posiadaniu katolików. W dniu 4 maja 1670 roku kościół został konsekrowany przez księdza biskupa Obórskiego sufragana krakowskiego.

W latach 1721-1730 do korpusu kościoła od strony południowej została dobudowana kaplica pod wezwaniem świętej Barbary. Fundatorami kaplicy byli między innymi: Gustaw Frankenberg z Miedar, Warkoczy z Rybniej, Gusner ze Starych Tarnowic i Larysza z Lasowic.

W latach 1849-1851 roku kościół został gruntownie przebudowany w stylu ekletycznym z przewagą elementów neoromańskich. Proboszczem parafii był wówczas ksiądz Schneiderski. Wtedy też podwyższono i poszerzono kościół, przebudowano prezbiterium i wymieniono pokrycie dachowe. W dniu 10 listopada 1851 roku kościół został poświęcony przez księdza dziekana Alojzego Ficka z Piekar. Koszt prac wyniósł 30000 talarów.

Pod koniec XIX wieku, ksiądz Kokot zamówił w firmie Wiktor von der Forst w Münster witraże do kościoła. W roku 1901 wykonane zostały nowe balaski z marmuru. W okresie lat 1923-1929 (za czasów proboszcza Michała Lewka) kościół został zelektryfikowany. W tym też czasie kościół otrzymał centralne ogrzewanie typu parowego oraz wymieniono pokrycie dachowe. Wzmocniono sklepienia i stropy. Pracom remontowym poddano również wieżę kościoła oraz wymieniono posadzkę. Pracom restauracyjnym poddano wszystkie ołtarze oraz obrazy. Wówczas to wykonano południową kruchtę kościoła. W 1925 roku wnętrze kościoła zostało ozdobione polichromią autorstwa Michała Kowala.

W dniu 22 września 1927 roku kościół został konsekrowany przez księdza biskupa Arkadiusza Lisieckiego. Z tego też okresu pochodzą organy kościelne. Zostały one wykonane przez firmę Biernacki we Włocławku. Wówczas to wnętrze kościoła posiadało barokowy wystrój. Podczas okupacji zostały zarekwirowane dzwony kościelne.

W styczniu 1945 roku w trakcie wyzwolenia miasta kościół od strony elewacji południowej uległ zniszczeniu. Wtedy też część witraży zostało uszkodzonych. Po zakończeniu drugiej wojny światowej kościół został poddany pracom remontowym.

## 13. Opis (sytuacja, materiał i konstrukcja, rzut, bryła, elewacje. Wnętrze wyposażenie instalacje)

**Sytuacja** – kościół wolno stojący, orientowany (z lekkim ukierunkowaniem południowo-wschodnim), położony na terenie Starego Miasta Tarnowskie Góry na południowy zachód od Rynku miasta. Kościół usytuowany w północnej części bloku zabudowy, wyznaczonego od północy Placem Gwarków, częściowo ulicą Gliwicką i ulicą Jana Bondkowskiego, od wschodu ulicą Jana Bondkowskiego przechodzącą w ulicę Jana Nowaka, od południa ulicą Legionów, a od zachodu ulicą Gliwicką. Od strony południowej plac kościelny przylega do budynku parafii, pochodzącego z połowy XIX wieku (ulica Gliwicka 14) oraz do budynku wikarówki z 1818 roku (ulica Gliwicka 16). Plac kościelny częściowo wyłożony betonowymi płytami oraz zadrzewiony. Na placu kościelnym na południowy-wschód od kościoła Figura Matki Boskiej z Dzieciątkiem na kamiennym słupie. Ponadto na południowy-zachód kamienny krzyż pochodzący z 1668 roku.

**Materiał, konstrukcja, technika** - kościół murowany z cegły i kamienia, budynek tynkowany, z użyciem piaskowca (detal architektoniczny) oraz marmuru (schody prezbiterium)

**Stropy, sklepienia** - drewniane: belkowo-kasetonowe (korpus nawowy, transept, chór muzyczny); sklepienie krzyżowo-żebrowe, żebra o profilu gruszki na podkładce, wsparte na wielobocznych konsolach (prezbiterium); sklepienie zwierciadlane (kaplica Świętej Barbary); krzyżowe (zachodnia kruchta); kolebkowe z lunetami (masyw wieżowy), kolebkowe (piwnica)

**Wieżba dachowa** - tzw. *otwarta*, z drewnianymi kratownicami, zakończona od dołu szyszkami pini. Wieżba dachowa polichromowana (korpus nawowy).

**Pokrycie dachu** – blacha cynkowa układana na rąbek *stojący*.

**Posadzki** - współczesna marmurowa (prezbiterium); terakota w układzie geometrycznym (nawa, transept, kruchty, kaplica Świętej Barbary); wykładzina z PCV (zakrystia); wylewka betonowa (transept); lastriko (nawa, transept).

**Schody** – schody wewnętrzne: współczesne, marmurowe, jednobiegowe (prezbiterium); betonowe, jednobiegowe ze stopnicami zabiegowymi w początkowym biegu schodów (piwnica); klatki schodowe prowadzące na empory – drewniane, kręcone na rzucie koła z rdzeniem; drzwi zewnętrzne: kamienne, jednobiegowe.

**Drzwi** – współczesne, drewniane o konstrukcji ramowo-płycinowej z czopowymi zawiasami; drzwi zewnętrzne - jednoskrzydłowe zamknięte lukiem pełnym, opierane deskami w układzie w „jodełkę” (drzwi klatek prowadzących na empory wschodnie); prostokątne, jednoskrzydłowe, płycinowe (klatka wieży); dwuskrzydłowe zamknięte lukiem pełnym, płycinowe, w górnej partii wypełnione współczesnym witrażem o motywach figuralnych (portal zachodni); dwuskrzydłowe, płycina wypełniona deskami w układzie pionowym ze szklonym nadświetlem zamkniętym lukiem pełnym wypełnionym szczebliną w układzie promienistym (transept północny); prostokątne, dwuskrzydłowe, płycina wypełniona deskami w układzie pionowym (południowa kruchta); drzwi wewnętrzne -: prostokątne, jednoskrzydłowe, płycinowe (empory, transept, piwnica); prostokątne, dwuskrzydłowe, płyciny wypełnione witrażem (zakrystia, kruchta południowa); dwuskrzydłowe z nadświetlem zamkniętym lukiem odcinkowym, nadświetle oraz płyciny skrzydeł wypełnione współczesnym witrażem (kruchta zachodnia).

**Okna** – o zróżnicowanej wielkości, okna w stałych metalowych ramiakach zamknięte lukiem pełnym, wypełnione witrażem o motywach figuralnych oraz roślinno – geometrycznych (prezbiterium, transept, korpus nawowy); okna zamknięte lukiem pełnym w układzie biforyjnym (korpus nawowy); okna zamknięte lukiem pełnym w układzie triforyjnym (prezbiterium); okna zamknięte lukiem pełnym wypełnione metalową żaluzją z nadświetlem wypełnionym promienistą szczebliną (wieża); okna typu okulus (transept, korpus nawowy);

**Rzut** – kościół orientowany, jednonawowy na rzucie krzyża łacińskiego, złożony z korpusu nawowego, szerokiego transeptu oraz węższego prezbiterium zamkniętego trójbocznie. Od zachodu do korpusu nawowego przylega masyw wieżowy mieszczący w partii przyziemia prostokątną kruchtę. Od północy do masywu przylega klatka schodowa wieży na rzucie wycinka koła. Od południa do korpusu kościoła przylega kaplica pod wezwaniem Świętej Barbary na rzucie prostokątnym. Pomiędzy kaplicą, a południowym skrzydłem transeptu kruchta kościoła na planie prostokątnym. W narożach utworzonych pomiędzy prezbiterium i transeptem dwie wieloboczne klatki schodowe prowadzące na empory transeptu. Kościół częściowo sklepiony (prezbiterium, kaplica, kruchta zachodnia) oraz od zachodu oszkarpowany.

- ciąg dalszy opisu obiektu na załączniku nr 1 -



<p>14. Kubatura</p> <p>około 10713,60 m<sup>3</sup></p>	<p>15. Powierzchnia użytkowa</p> <p>około 669,60 m<sup>2</sup></p>	<p>16. Przeznaczenie pierwotne</p> <p>sakralne</p>	<p>17. Użytkowanie obecne</p> <p>sakralne</p>
<p>18. Prace budowlane i konserwatorskie, ich przebieg i dokumentacja</p> <ul style="list-style-type: none"> <li>• 1948 rok – kościół otrzymał nową polichromię; jej autorem był miejscowy artysta Zbigniew Cichowski</li> <li>• lata 1962-1963 – zmiana wystroju kościoła - zlikwidowanie części barokowego wyposażenia (m. in. ołtarze); wprowadzenie nowego, współczesnego wystroju kościoła; kościół otrzymał nową polichromię, której autorem był artysta plastyk Wiktor Ostrzolek</li> <li>• lata 1980-1989 – przeprowadzono gruntowny remont kościoła związany z wymianą tynków wewnętrznych i zewnętrznych kościoła, wymianą instalacji elektrycznej, głośnikowej, zmianą pokrycia dachowego z eternitu na blachę cynkową. Ponadto wykonano nowe witraże wraz zabezpieczeniem zabytkowych witraży. Zamurowanie dwóch otworów drzwiowych znajdujących się w partii południowego skrzydła transeptu</li> <li>• 1987 rok - wykonanie nowej aranżacji wnętrza kościoła; autorem projektu był architekt Gispart Rzeźniczek z Opola</li> <li>• 1988 rok – wymiana stolarki drzwiowej (wykonawcą drzwi był mistrz stolarski Krystian Studniczek z Zabelkowa)</li> <li>• 1989 rok - wykonano nową polichromię w kościele; autorem projektu był Werner Lubos, prace malarskie wykonała firma Benedykta Bolczyka z Kochłowic</li> <li>• lata dziewięćdziesiąte XX wieku – prace konserwatorskie obrazów drogi krzyżowej, barokowego ołtarza świętej Barbary oraz płyt epitafijnych</li> <li>• 1999 rok – montaż kutej kraty oddzielającej kaplicę Świętej Barbary od nawy kościoła, wymiana betonowej posadzki w prezbiterium na marmurową (morawica).</li> </ul>		<p>19. Stan zachowania (fundamenty, ściany zewnętrzne, ściany wewnętrzne, sklepienia, stropy, konstrukcje dachowe, pokrycie dachu, wyposażenie i instalacje)</p> <ul style="list-style-type: none"> <li>• Fundamenty – stan dobry</li> <li>• Ściany – stan dobry</li> <li>• Wieżba – stan dobry</li> <li>• Pokrycie dachowe – stan dobry</li> <li>• Niewielkie ubytki oszklenia w oknach</li> <li>• Instalacje – stan dobry</li> <li>• Wyposażenie – stan dobry</li> </ul> <p>20. Najpilniejsze postulaty konserwatorskie</p> <ul style="list-style-type: none"> <li>• uzupełnienie oszklenia witraży wraz z zamontowaniem dodatkowej tafli szkła w oknach korpusu nawowego (w partii przyziemia)</li> </ul>	



21. Akta archiwalne (rodzaj akt, numery i miejsce przechowywania)

- Karta ewidencyjna, tzw. zielona kościoła parafialnego pod wezwaniem świętych Apostołów Piotra i Pawła w Tarnowskich Górach z 1968 roku (Archiwum Wojewódzkiego Konserwatora Zabytków w Katowicach)
- Inwentarz archiwalnych dokumentów w trakcie opracowania (Archiwum parafii pod wezwaniem świętych Apostołów Piotra i Pawła - bez sygnatury).
- Księgi metrykalne pochodzące od 1630 roku do dnia dzisiejszego (Archiwum parafii pod wezwaniem świętych Apostołów Piotra i Pawła - bez sygnatury)
- Kronika Parafii z lat 1923-1999 (Archiwum parafii pod wezwaniem świętych Apostołów Piotra i Pawła - bez sygnatury)
- Luźne rysunki dotyczące aranżacji wnętrza kościoła, w tym projekty drzwi (Archiwum parafii pod wezwaniem świętych Apostołów Piotra i Pawła - bez sygnatury)

24. Uwagi różne

25. Opracował

tekst

mgr Urszula Pawłowska

sierpień-wrzesień 1999 roku

*U. Pawłowska*

plany, rysunki

mgr Urszula Pawłowska

wrzesień 1999 roku

zdjęcia, fotografie

mgr Urszula Pawłowska

wrzesień 1999 roku

miejsce przechowywania negatywów

Archiwum Śląskiego Wojewódzkiego

Konserwatora Zabytków

**KARTA PO WYPEŁNIENIU PODLEGA OCHRONIE NA PODSTAWIE PRZEPISU PRAWA AUTORSKIEGO.**

22. Bibliografia

- St. Berezowski; *Turystyczno-krajoznawczy przewodnik po województwie śląskim*; Katowice 1937; s 251
- *Katalog zabytków sztuki w Polsce*. Województwo katowickie. Powiat tarnogórski; Pod red. J. Rejduch-Samkowej, J. Samka, Warszawa 1957; T.VI; Z. 12; s 69-71.
- W. Korzeniowska; *Ziemianstwo na Górnym Śląsku w XIX i XX wieku*; Opole 1997.
- W. Kucia, M. Wroński, T. B. Hadas; *Tarnowskie Góry i okolice. Przewodnik*, PTTK Oddział Tarnowskie Góry 1994.
- J. Nowak; *Kronika miasta i powiatu tarnogórskiego. Najstarsze dzieje Śląska i Ziemi Bytomsko-Tarnogórskiej. Dzieje pierwszego górnictwa w Polsce*; 1927.
- J. Piernikarczyk; *Historia miasta Tarnowskich Gór 1526-1926. Na pamiątkę 400-letniego istnienia miasta*, Tarnowskie Góry 1926
- R. Respondowski, H. Jaksik; *Inwentaryzacja fotograficzna miasta Tarnowskie Góry oraz poszczególnych dzielnic*; Stowarzyszenie Miłośników Ziemi Tarnogórskiej, 1994
- *Rocznik Diecezji Gliwickiej*; Opole; 1998; s 280-282.

26. Adnotacje o inspekcjach, informacje o zmianach (daty, imiona i nazwiska wypełniających)

23. Źródła ikonograficzne i fotografia (rodzaj, miejsce przechowywania, sygnatury)

- Archiwalne fotografie przedstawiające kościół pod wezwaniem Świętych Apostołów Piotra i Pawła w Tarnowskich Górach pochodzące z I połowy XX wieku; w prywatnych zbiorach Pani Melcer.
- Archiwalne fotografie przedstawiające kościół pod wezwaniem Świętych Apostołów Piotra i Pawła w Tarnowskich Górach [w:] J. Piernikarczyk; *Historia miasta Tarnowskich Gór 1526-1926. Na pamiątkę 400-letniego istnienia miasta Tarnowskie Góry 1926*.

27. Załączniki

8 wkładek



1. <i>Miejscowość</i> <b>TARNOWSKIE GÓRY</b>	2. <i>Obiekt</i> <b>KOŚCIÓŁ EWANGELICKI OBECNIE KOŚCIÓŁ PARAFIALNY POD WEZWANIEM ŚWIĘTYCH APOSTOŁÓW PIOTRA I PAWŁA</b>	3. <i>Zawartość wkładki</i> <b>CIĄG DAJSZY PUNKTU 13 OPIS OBIEKTU</b>
---	---	--

**Bryła** - rozczłonowana, złożona z niższego i węższego trójbocznie zamkniętego prezbiterium, transeptu, korpusu nawowego oraz dominującego masywu wieżowego. Masyw wieżowy częściowo wtopiony w korpus kościoła. Od północy do wieży przylega dwukondygnacyjna dobudówka mieszcząca klatkę schodową prowadzącą na wieżę. Dobudówka z klatką schodową nakryta jest dachem pulpitowym. Naroża kościoła od zachodu oszkarpowane. Korpus nawowy, transept i kruchta zachodnia kryte są dwuspadowymi dachami o symetrycznym nachyleniu połaci. Prezbiterium kryte jest wielospadowym dachem. Wieża kościoła nakryta jest hełmem o rozbudowanej formie z dwoma poziomami latarni. Wieża zwieńczona iglicą na metalowej kuli. Od południa do korpusu przylega parterowa kaplica kryta dachem dwuspadowym. Pomiędzy kaplicą, a południowym skrzydłem transeptu parterowa kruchta kościoła nakryta dachem pulpitowym. W narożach utworzonych pomiędzy transeptem i prezbiterium parterowe, wieloboczne dobudówki kryte wielospadowymi dachami, które mieszczą klatki schodowe prowadzące na emporę. Od wschodu na granicy pomiędzy korpusem, a prezbiterium niewielka sygnaturka z przeźroczem zamknięta dachem dwuspadowym zwieńczona metalowym, lacińskim krzyżem. Kościół częściowo podpiwniczony (kaplica).

**Elewacja zachodnia (frontowa)** – dwuosiowa. W pierwszej osi dwukondygnacyjna, półokrągła klatka schodowa, doświetlona oknami zamkniętymi łukiem pełnym. W przyziemiu prostokątne, jednoskrzydłowe drzwi. W drugiej osi czterokondygnacyjna wieża kościoła na planie kwadratu zwieńczona rozbudowanym hełmem z dwoma poziomami latarni. Helm zwieńczony iglicą. W pierwszej kondygnacji wieży dobudówka zamknięta trójkątnym szczytem zwieńczonym metalowym, lacińskim krzyżem. W portalu dwuskrzydłowe drzwi zamknięte łukiem pełnym. Powyżej płaskorzeźba z brązu przedstawiająca Jana Pawła II pochyłającego się nad zniszczoną ziemią śląską. Płaskorzeźba autorstwa Józefa Sękowskiego. W drugiej i trzeciej kondygnacji otwory okienne zamknięte łukiem pełnym o zróżnicowanej wielkości. Powyżej tarcza zegarowa. W czwartej kondygnacji kwadratowa wieża przechodzi w wielobok. Naroża kwadratowej wieży zwieńczone są kwadratowymi obeliskami zamkniętymi cebulastymi hełmami z iglicami. Naroża kościoła oszkarpowane jednospadowymi szkarpami. Elewacja kościoła rozczłonowana cokołem oraz gzymsem wieńczącym w postaci ozdobnego fryzu arkadowego.

**Elewacja północna** – siedmioosiowa. W pierwszej osi dwukondygnacyjna, trójbocznie zamknięta klatka schodowa, doświetlona trzema małymi otworami zamkniętymi łukiem pełnym. W partii przyziemia jednoskrzydłowe drzwi zamknięte łukiem pełnym. W drugiej osi elewacji transept kościoła zamknięty w partii dachu trójkątnym szczytem zwieńczonym metalowym, lacińskim krzyżem. W przyziemiu dwuskrzydłowe drzwi z nadświetlem zamkniętym łukiem pełnym. Powyżej okna zamknięte łukiem pełnym w układzie triforyjnym. (Środkowe okno wyższe i szersze od skrajnych). W polu szczytu transeptu niewielki okulus. W trzeciej, czwartej, piątej i szóstej osi korpus nawowy doświetlony oknami zamkniętymi łukiem pełnym oraz okulusami. W trzeciej, czwartej i piątej osi okna korpusu są osadzone w dwóch poziomach, natomiast w szóstej osi w trzech poziomach. Ponadto w partii przyziemia korpusu w trzeciej, czwartej i piątej osi elewacji trzy tablice kamienne poświęcone „Pomordowanym więźniom politycznym obozów koncentracyjnych i więzień hitlerowskich 1939-1945”, „Poległym Powstańcom Tarnogórskiej Ziemi 1919, 1920, 1921”, „Katyń 1940. Pomordowanym z Kozielska, Ostaszkowa, Starobielska i innych obozów”. W siódmej osi wieża kościoła wraz z klatką schodową wieży. Wieża doświetlona otworami zamkniętymi łukiem pełnym. Naroża kościoła od zachodu oszkarpowane. W przyziemiu szkarpy tablica poświęcona proboszczowi księdzu Michałowi Lewkowi 1878-1967. Poszczególne osie elewacji oraz naroża transeptu i korpusu kościoła oddzielone są pilastrami. Elewacja rozczłonowana cokołem oraz gzymsem wieńczącym w postaci ozdobnego fryzu arkadowego.

**Elewacja wschodnia** – trójosiowa, z dominującą środkową osią w postaci prezbiterium. W pierwszej osi dwukondygnacyjna, trójbocznie zamknięta klatka schodowa prowadząca na emporę transeptu. W drugiej osi elewacji prezbiterium zamknięte trójbocznie. Prezbiterium doświetlone jest dwoma poziomami okien zamkniętymi łukiem pełnym. Powyżej dachu prezbiterium trójkątny szczyt korpusu głównego. W dolnej partii duże okna, powyżej których wąskie okna w układzie triforyjnym. Poszczególne okna prezbiterium podkreślone są lizenami. Trzecia oś analogiczna do pierwszej osi elewacji. Pozostałe podziały elewacji identyczne jak w elewacji północnej.

**Elewacja południowa** - siedmioosiowa. W pierwszej osi elewacji czterokondygnacyjna wieża. W drugiej, trzeciej, czwartej i piątej osi korpus kościoła. W drugiej osi trzy poziome okna. W pierwszym poziomie okna zamknięte łukiem pełnym w układzie biforyjnym, powyżej duże okno zamknięte łukiem pełnym, ponad którym okulus. W trzeciej, czwartej osi w przyziemiu parterowa kaplica pod wezwaniem świętej Barbary. W górnej partii kaplica zamknięta trójkątnym szczytem. W polu szczytu laciński krzyż, którego ramiona zakończone są trójlisciem. Kaplica doświetlona jest dwoma oknami zamkniętymi łukiem pełnym. Powyżej okulusy doświetlające korpus kościoła. W piątej osi w przyziemiu parterowa kruchta kościoła z prostokątnymi, dwuskrzydłowymi drzwiami. Kruchta doświetlona jest dwoma oknami zamkniętymi łukiem pełnym z kutymi kratami. W szóstej osi transept zakończony trójkątnym szczytem zwieńczony metalowym, lacińskim krzyżem. Transept przepruty jest oknami znajdującymi się na trzech poziomach. W partii przyziemia niewielkie okno zamknięte łukiem pełnym, powyżej okna w układzie triforyjnym. W trzecim poziomie okulus. Siódma oś analogiczna jak pierwsza oś elewacji północnej. Pozostałe podziały elewacji identyczne jak w elewacji północnej.



**Wnętrze** – kościół orientowany, jednonawowy złożony z trzech członów : prezbiterium, transeptu oraz nawy. Prezbiterium jednoprzęsłowe zamknięte trójbocznie, niższe i węższe od korpusu kościoła. Transept złożony z szerokiego przęsła w kształcie wydłużonego, prostokąta, poprzecznie położonego do osi. Korpus nawowy kościoła jednonawowy, prostokątny, bez wyraźnego wyodrębnienia poszczególnych przęseł. Od zachodu do nawy przylega jednoprzęsłowa kruchta na planie kwadratu. W części zachodniej korpusu kościoła znajduje się drewniany chór muzyczny wsparty na ośmiu drewnianych, wielobocznych kolumnach na wielobocznych, kamiennych, wysokich bazach. Poszczególne kolumny chóru posiadają głowice zdobione motywem stylizowanego akantu, wolūt oraz wici roślinnej. Boczne partie chóru są lekko wycofane w stosunku do środkowej partii, która wsparta jest na trzech półokrągłych arkadach. Drewniana balustrada chóru w konstrukcji ramowo-płycinowej posiada dekoracyjne, prostokątne płyciny z elementami rombu. W północnym oraz południowym skrzydle transeptu drewniane empory wsparte na trzech arkadach podtrzymywanych przez drewniane kolumny o zfazowanych krawędziach. Kolumny posiadają kwadratowe, kamienne, wysokie bazy oraz dekoracyjne głowice ze stylizowanym motywem akantu i winorośli. Empory posiadają analogiczne balustrady jak chór muzyczny. Pod emporą południową zakrystia kościoła. W chwili obecnej skrajne archiwolty znajdujące się w skrzydle południowym transeptu są zamurowane. Nawa do prezbiterium otwiera się łukiem tęczowym w postaci archiwolty zamkniętej łukiem pełnym. Poziom prezbiterium w stosunku do nawy jest podwyższony o pięć stopni. Kaplica świętej Barbary oddzielona jest od nawy za pomocą kutej, ozdobnej kraty zamkniętej łukiem pełnym. Posiada ona dwa ruchome skrzydła. Zakrystia skomunikowana jest z transeptem kościoła za pomocą drzwi prostokątnych dwuskrzydłowych w wypełnionych witrażem. Od południa nawa kościoła oddzielona jest od bocznej kruchty podobnym typem drzwi co zakrystia. Kruchta zachodnia oddzielona jest od korpusu nawowego dwuskrzydłowymi drzwiami, wypełnionymi witrażem. Powyżej drzwi nadświetle zamknięte łukiem odcinkowym. Ściany wewnątrz kościoła polichromowane. Prezbiterium przesklepione jest sklepieniem krzyżowo-żebrowym. W korpusie nawowym oraz w transepcie sklepienie belkowo-kasetonowe polichromowane motywem geometrycznym. Kaplica świętej Barbary sklepiona jest dekoracyjnym sklepieniem zwierciedlanym. Kruchta zachodnia przesklepiona jest sklepieniem krzyżowym, a masyw wieżowy sklepieniem kolebkowym z lunetami.

**Wypożyczenie** – częściowo zachowane wyposażenie pochodzące z XVIII i XIX wieku między innymi : obraz z 1841 roku przedstawiający przekazanie przez Chrystusa władzy świętemu Piotrowi autorstwa Fryderyka Buterweka; obraz ukazujący Matkę Boską z Dzieciątkiem – Juliana Wąldowskiego; ponadto Pokłon Trzech Króli z 1731 roku autorstwa Denis Secis, obraz „Ukrzyżowanie”. W nawie kościoła płyty epitafijne poświęcone : Katarzynie Teresie Eidnerian z 1679 roku, Annie Katarzynie Vogel in z 1676 roku, burmistrzowi Stanisławi Szymkowiczowi z 1597 roku; Magdalenie Janickowej z 1614 r., Ulrichowi Porgel z 1556 roku. Ponadto barokowy ołtarz świętej Barbary z XVIII wieku wraz z obrazami świętej Barbary i świętego Józefa autorstwa G. Bochenka pochodzące z 1854 roku, rzeźby Patronów kościoła – świętych Piotra i Pawła z końca XIX wieku; droga krzyżowa pochodząca z XIX wieku; drewniana, barokowa chrzcielnica z XIX wieku; ławki dekorowane motywem czteroliścia oraz zabytkowe witraże : (prezbiterium – „Zbieranie manny na pustyni”, „Ustanowienie Eucharystii”, „Kapłaństwo Starego Testamentu” i „Udzielenie święceń kapłańskich przez biskupa”, korpus nawowy i transept – witraże „Chrystus i Maria Magdalena”, „Jezus Dobry Pasterz”, „Sakrament pokuty” oraz „Chrzest Chrystusa”, „Wesele w Kanie Galilejskiej” i „Chrystus w Ogrójcu”, „Zaślubiny Maryi z Józefem”, „Ofiarowanie Jezusa w świątyni”, , jak również współczesne witraże „Zaśnięcie Najświętszej Marii Panny” oraz „Matki Boskiej Częstochowskiej”.

**Instalacje** – elektryczna, wodnokanalizacyjna, odgromowa, głośnikowa; centralnego ogrzewania (typu olejowego)

Wkładkę założyła mgr Urszula Pawłowska



1. Miejscowość

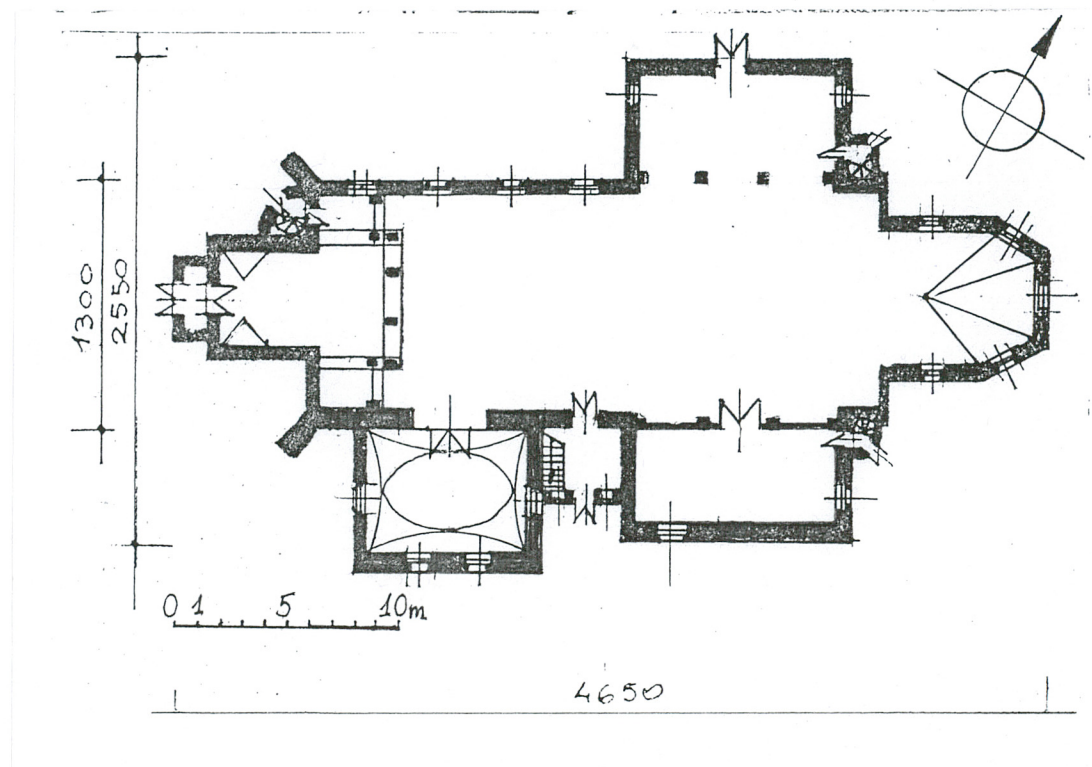
TARNOWSKIE GÓRY

2. Obiekt

KOŚCIÓŁ EWANGELICKI OBECNIE KOŚCIÓŁ PARAFIALNY POD WEZWANIEM ŚWIĘTYCH APOSTOŁÓW PIOTRA I PAWŁA

3. Zawartość wkładki

Rzut, ikonografia, kartografia



1 - RZUT KOŚCIOŁA

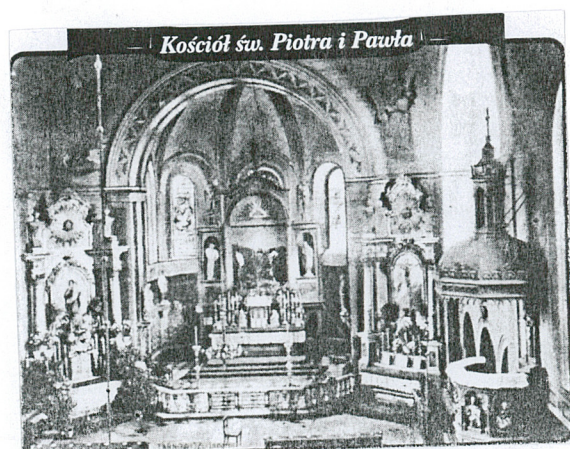


2 - KOŚCIÓŁ - WIDOK OD WSCHODU





3



4



5

- 3 - KOŚCIÓŁ - WIDOK OD POŁUDNIOWEGO ZACHODU
- 4 - KOŚCIÓŁ - WNĘTRZE
- 5 - KOŚCIÓŁ - WIDOK OD PÓŁNOCNEGO ZACHODU



1. *Miejscowość*  
TARNOWSKIE GÓRY

2. *Obiekt*  
KOŚCIÓŁ EWANGELICKI OBECNIE KOŚCIÓŁ PARAFIALNY POD WEZWANIEM ŚWIĘTYCH APOSTOŁÓW PIOTRA I PAWŁA

3. *Zawartość wkładki*  
Dokumentacja fotograficzna



6 - KOŚCIÓŁ - WIDOK OD PÓŁNOCNEGO ZACHODU



7 - FRAGMENT ELEWACJI ZACHODNIEJ



8 - PORTAL. FRAGMENT ELEWACJI ZACHODNIEJ





9

11

10

9 - KOŚCIÓŁ - WIDOK OD PÓŁNOCNEGO WSCHODU  
 10 - FRAGMENT ELEWACJI PÓŁNOCNEJ  
 11 - FRAGMENT ELEWACJI PÓŁNOCNEJ



1. *Miejscowość*  
TARNOWSKIE GÓRY

2. *Obiekt*  
KOŚCIÓŁ EWANGELICKI OBECNIE KOŚCIÓŁ PARAFIALNY POD WEZWANIEM ŚWIĘTYCH APOSTOŁÓW PIOTRA I PAWŁA

3. *Zawartość wkładki*  
Dokumentacja fotograficzna



12 - FRAGMENT ELEWACJI PÓŁNOCNEGO



13 - DRZWI TRANSEPTU PÓŁNOCNEGO



14 - FRAGMENT ELEWACJI PÓŁNOCNEJ





15

16



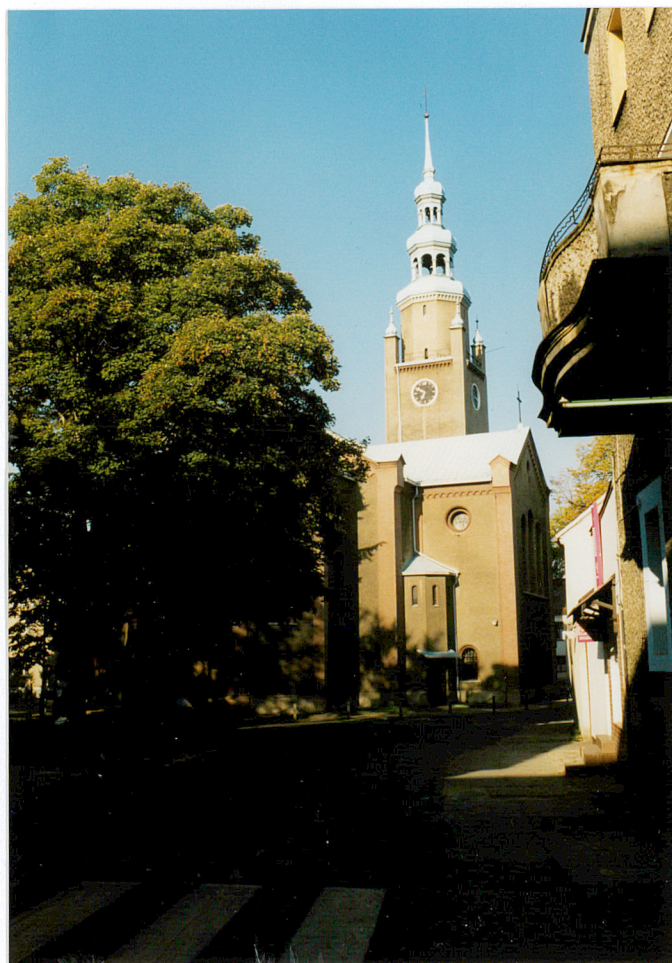
15 - FRAGMENT ELEWACJI WSCHODNIEJ  
16 - KOŚCIÓŁ - WIDOK OD WSCHODU



1. *Miejscowość*  
TARNOWSKIE GÓRY

2. *Obiekt*  
KOŚCIÓŁ EWANGELICKI OBECNIE KOŚCIÓŁ PARAFIALNY POD WEZWANIEM ŚWIĘTYCH APOSTOŁÓW PIOTRA I PAWŁA

3. *Zawartość wkładki*  
Dokumentacja fotograficzna



17 - KOŚCIÓŁ - WIDOK OD WSCHODU



18 - SYGNATURA



19 - WIEŻA





20



21

20 - FRAGMENT ELEWACJI POŁUDNIOWEJ  
21 - FRAGMENT ELEWACJI POŁUDNIOWEJ



1. Miejscowość  
TARNOWSKIE GÓRY

2. Obiekt  
KOŚCIÓŁ EWANGELICKI OBECNIE KOŚCIÓŁ PARAFIALNY POD WEZWANIEM ŚWIĘTYCH APOSTOŁÓW PIOTRA I PAWŁA

3. Zawartość wkładki  
Dokumentacja fotograficzna



22 - FRAGMENT ELEWACJI POŁUDNIOWEJ



23 - FRAGMENT ELEWACJI POŁUDNIOWEJ



24 - FRAGMENT ELEWACJI POŁUDNIOWEJ





25 - WIDOK NA PREZBITERIUM



26 - FRAGMENT SKLEPIENIA PREZBITERIUM



27 - WIDOK NA CHÓR MUZYCZNY



1. Miejscowość TARNOWSKIE GÓRY	2. Obiekt KOŚCIÓŁ EWANGELICKI OBECNIE KOŚCIÓŁ PARAFIALNY POD WEZWANIEM ŚWIĘTYCH APOSTOŁÓW PIOTRA I PAWŁA	3. Zawartość wkładki Dokumentacja fotograficzna
-----------------------------------	---	--



28 - WIDOK NA ZACHODNIĄ KRUCHTĘ



29 - TRANSEPT - SKRZYDŁO POŁUDNIOWE



30 - TRANSEPT - SKRZYDŁO PÓŁNOCNE





31 - KAPLICA ŚWIĘTEJ BARBARY



32 - KOLUMNA. CHÓR MUZYCZNY



33 - FRAGMENT STROPU CHÓRU MUZYCZNEGO



1. Miejscowość TARNOWSKIE GÓRY	2. Obiekt KOŚCIÓŁ EWANGELICKI OBECNIE KOŚCIÓŁ PARAFIALNY POD WEZWANIEM ŚWIĘTYCH APOSTOŁÓW PIOTRA I PAWŁA	3. Zawartość wkładki Dokumentacja fotograficzna
-----------------------------------	---	--



34 - KOLUMNA - TRANSEPT PÓŁNOCNY



35 - FRAGMENT KONSTRUKCJI EMPORY PÓŁNOCNEJ



36 - TRANSEPT - STROP





37

38



37 - BALUSTRADA CHÓRU MUZYCZNEGO  
38 - NAWA - STROP