

1. Obiekt

ZAŁOŻENIE OBRONNE

2. Czas powstania
1 poł XVII w.
2 poł. XVII w.

3. Miejscowość
DANKÓW

4. Adres

Danków 30

nr hipoteczny

*Nr. poz. rej. 7, obrys mapy 10
w. planu 1967*

5. Przynależność administracyjna

województwo **Śląskie**
Pow. **Kłobucki**
gmina **Lipie**

6. Poprzednie nazwy miejscowości

7. Przynależność administracyjna
przed 31. XII. 1998 r.

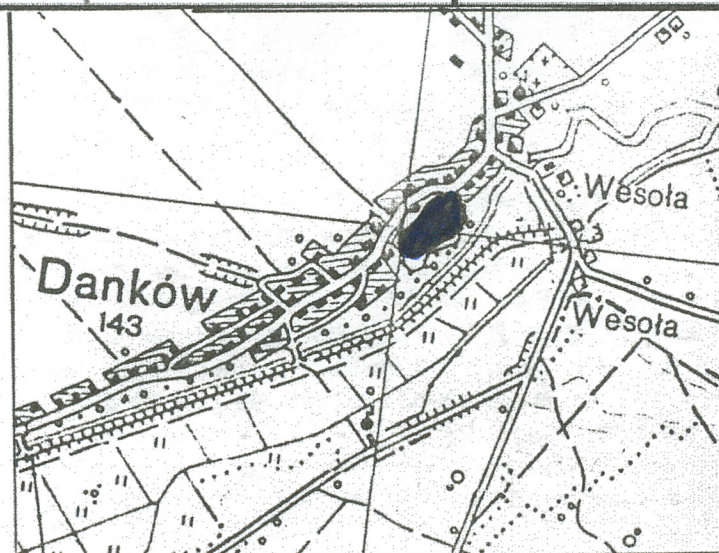
województwo **Częstochowskie**
powiat

8. Właściciel i jego adres

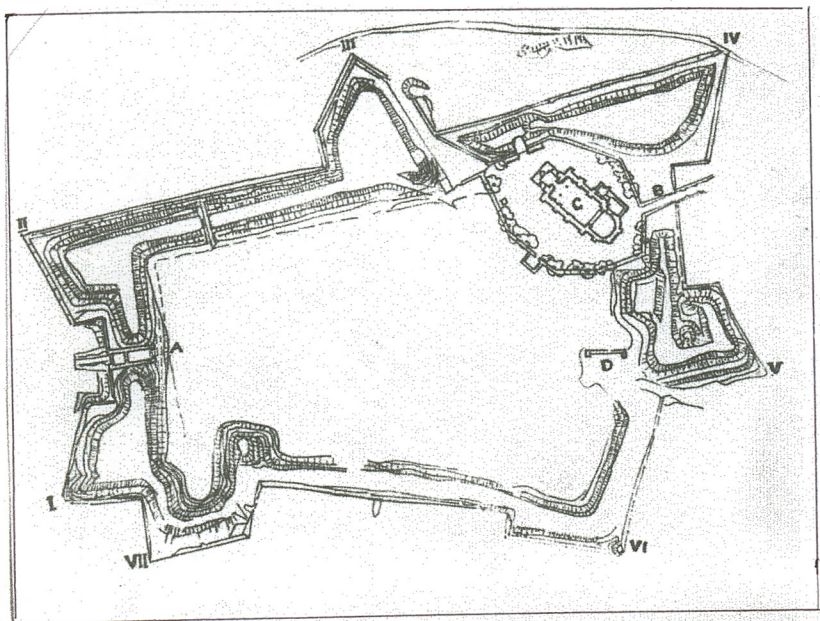
9. Użytkownik i jego adres
j.w.

10. Rejestr zabytków

*102/69 z 27.12.1969 1.03.
Nr. 52 Data 1978
361 z 18.02.1952*



ORIENTACJA 1:25000



Pierwsza informacja źródłowa o osadzie Danków pojawiła się w 1217 r., a w 1267 roku wzmiankowano gród. W XIII stuleciu odnotowano jeszcze kilka wzmianek o odbywających się tu zjazdach i pobytach książąt dzielnicowych. W jednym z dokumentów osadę nazwano nawet miastem. W XV wieku wspomina się o istnieniu zamku w Dankowie, ale być może chodzi tu raczej o pobliskie Zbrojewsko. W tym samym czasie dotychczas królewski Danków wraz z okolicznymi wsiami przeszedł w ręce rycerskiego rodu Hinków h. Działosza, w rękach których pozostawał do 1473 roku, a następnie drogą koligacji rodzinnych włączony został do majątku Kobylańskich h. Grzymała. Po śmierci Krzysztofa Kobylańskiego w 1565 roku dobra Kobylańskich podzielone zostały na 4 części. Danków wraz z wsiami Lipie i Szyszków stał się własnością Anny Spinkowej. W XVII stuleciu Danków był już w dobrach Warszyckich h. Abdank, którzy wzniesli tu bastionową twierdzę. Za fundatora dankowskiego zamku uważa się Andrzeja Warszyckiego, podkomorzego krakowskiego, wojewodę podlaskiego (zm. W 1616 r.) ojca Stanisława kasztelana krakowskiego lub jego brata Stanisława, podstolego koronnego i wojewody podlaskiego, który w pierwszym dziesięcioleciu XVII wieku podejmował w Dankowie w czasie rokosz Zbryzdowskiego, króla Polski (informację tę odnajdujemy w herbarzu K. Niesieckiego). Fakt ten potwierdza także analiza istniejącej fortyfikacji bastionowej, założonej ok. 1632 roku już przez Stanisława Warszyckiego kasztelana krakowskiego i wojewody mazowieckiego. Dla problemu chronologii założenia bastionowego istotne wydaje się istnienie na elewacji tunelowego przejścia

SYTUACJA: Bastionowe założenie usytuowane jest we wschodniej części wsi, w dolinie rzeki Liswarty, wzdłuż jej lewego brzegu, bezpośrednio przed groblą łączy się kilka dróg, m.in. do Kłobucka, Pajęczna i Krzepic.

OPIS ZAŁOŻENIA: Osnową założenia fortyfikacji twierdzy jest wydłużony czworobok w kształcie zbliżonym do trapezu, z parami półbastionów przy krótszych bokach, o osi dłuższej pn-wsch. i pd.-zach., równoległej do linii brzegu Liswarty. Na dłuższej osi kurtyny północnej - od strony łądu, wprowadzono dodatkowy bastion, od strony rzeki - strona pd.. wzmocniona została dwoma nieregularnymi półbastionami. Główny wjazd do zamku usytuowany na osi krótkiej kurtyny pd-zach, drugie wejście-furta, znajdowało się od strony kościoła, który zajmuje pn-wsch część założenia, trzecie od strony północnej zostało przebite współcześnie, zniszczono w ten sposób istniejący w tym miejscu bastion. Przed bramą od strony pn-wsch i pn-zach widoczne są ślady fos. Wewnątrz twierdzy zlokalizowany kościół parafialny, ogrodzony dodatkowo murem, oraz pozostałości budowli, zw. Domem kasztelanowej.

fortyfikacje: obejmują obszar o powierzchni 2,8 ha, zakreślony wałem ziemnym, półodzianym z sześcioma półbastionami i jednym bastionem. Wał od strony pd-wsch. otaczały rozlewiska rzeki Liswarty, z pozostałych stron fosa o szerokości 14 - 16 m i zróżnicowanej głębokości; przed bramą od strony pd-zach. dno fosy ma kotę 3,50 m i jest zagłębione o 3,20 m od poziomu historycznego przejazdu, dalej na zachód fosa była głębsza i wynosiła ok. 4,06 m, przy murze przed kurtyną II-III fosa jest spłycona ok. 1,60 m, przed kurtyną III-IV uległa częściowemu zniszczeniu w wyniku wykonania drogi i wjazdu do kościoła. Mur posiada grubość ok. 1,90 m, góra partia muru tworząca przedpiersie linii ogniowej broni ręcznej drogi straży jest znacznie cieńsza. Przed bramą główną znajdował się drewniany most zwodzony. Wał od strony fosy jest oszkarpowany murem z kamienia wapiennego z dodatkiem krystalicznych otoczaków. Zewnętrzna powierzchnia muru wykonana z cegły z niewielką ilością kamienia, jedynie na froncie IV-V przeważa kamień. Lico nachylone pod kątem prostym, wewnętrzna strona odchylona od pionu w przewieszkę. Mur oszkarpowania dzieł frontu wodnego fortyfikacji wysunięto na teren podmokły i umocniono go palami (bastion V) lub izolacją z gliny (bastion I) i nasypem z piasku. **Brama zwana krzepicką:** zlokalizowana na kurtynie I-II, zajmuje całą szerokość wału, zbudowana z cegły i kamienia, dwukondygnacyjowa, dawniej przykryta dachem dwuspadowym, na rzucie wydłużonego prostokąta, z sienią przejazdową w przyziemiu i pomieszczeniem straży na wyższej kondygnacji. Sień poprzedza od strony wjazdu wyższe od niej, kwadratowe pomieszczenie. W sieni zachowane resztki sklepienia kolebkowego. Zachowane mury zewnętrzne o zróżnicowanej wysokości.: Elewacja pn-zach. do wysokości 3,80 m, w niej dwa otwory, jeden z zachowanym częściowo odcinkowym łukiem nadproża.; Elewacja pd-wsch., od 2 do 4,40 m; elewacja pn-wsch., do wysokości ok. 6,0 m, z dwoma otworami, bez nadproży oraz otworem bramnym, zamkniętym pełnym łukiem.; elewacja pd-wsch. cała ściana szczytowa wysokości ok. 8,20 m. **Furta** w postaci tunelu, usytuowanego skośnie do linii frontu od strony pn-wsch. Zbudowana z cegły, otynkowana, korytarz pod wałem fortyfikacji sklepiony kolebkowo. Na elewacji frontowej umieszczona jest czterodzielna tarcza z herbami: Abdank, Jelita, Nałęcz i Nowina.

Wnętrze twierdzy porośnięte trawą, z dawnej zabudowy w części naziemnej zachowały się jedynie dwa elementy, usytuowane w wschodniej części założenia; kościół parafialny i dom kasztelanowej.

14. Kubatura

15. Powierzchnia użytkowa

50320 ha
Ok. 2.8600 ha

16. Przeznaczenie pierwotne
Obrotne

17. Użytkowanie obecne
Nie użytkowana

19. Stan zachowania (fundamenty, ściany zewnętrzne, ściany wewnętrzne, sklepienia, stropy, konstrukcje dachowe, pokrycie dachu, wyposażenie instalacje)

Ogólnie zły.

Mury twierdzy : liczne ubytki w grubość murów twierdzy, brak oblicowania północno wschodniej kurtyny

Brama krzepicka - pozostały fragmenty ścian zewnętrznych o różnej wysokości, oraz ślady sklepienia kolebkowego w sieni.

Kościół parafialny stan zachowania dobry- szczegółowy opis zob. Karta ewidencyjna obiektu

18. Prace budowlane i konserwatorskie, ich przebieg i dokumentacja

W latach 1973-1975 przeprowadzono prace zabezpieczające obwarowania twierdzy.

Wykonano następujące prace : naprawa powierzchni murów
Wymiana uszkodzonych cegieł, oblicowanie kurtyny II-IV, (pn-zach) wraz z bastionem , oraz kurtyny I-VII (pd.-zach).
Zabezpieczono koronę murów bastionu pn-zach oraz fragment kurtyny II-IV od bastionu III do półbastionu IV.

Dokumentacja;

Inwentaryzacja z 1960 r.

Inwentaryzacja bramy krzepickiej z 1962 r.

Ekspertyza konserwatorska z 1962 r.

A.Gruszecki, Danków -zamek. Badania architektoniczno-archeologiczne. 1975.

20. Najpilniejsze postulaty konserwatorskie.

Kontynuacja prac zabezpieczających mury twierdzy.

Zabezpieczenie i rekonstrukcja bramy krzepickiej..

Odtworzenie "domu kasztelanowej" na podstawie zachowanej ikonografii z 1900 roku.

21. Akta: archiwalne (rodzaj akt, numer i miejsce przechowywania)

24. Uwagi różne

22. Bibliografia

R. Rosin, Ziemia Wieluńska w XII - XVI wieku. Studia z dziejów osadnictwa. Łódź 1961
Słownik geograficzny Królestwa Polskiego i innych krajów słowiańskich. T. I, Warszawa 1876, s. 902-903.
Katalog zabytków sztuki w Polsce. Woj. Łódzkie, pow. Kłobucki, t. VI, z. 7, Warszawa 1963, s. 7.
A. Gruszecki, Bastionowe zamki w Małopolsce, Warszawa 1962.
T. Holcerowa, Danków- historia zamku. Kraków 1972 (tam pełna bibliografia)

23. Źródła ikonograficzne i fotografie (rodzaj (rodzaj), miejsce przechowywania; sygnatury)

Fotografie z 1900 - 1910, w zbiorach ISzPAN w Warszawie

25. Opracował

S. Zaleski, 1999

Tekst

Plany, rysunki

J.W.

Zdjęcia fotograficzne

J.W.

Miejsce przechowywania negatywów

Archiwum SOZ w Częstochowie

Karta po wypełnieniu podlega ochronie na podstawie przepisów prawa autorskiego

26. Adnotacje o inspekcjach, informacje o zmianach (daty, imiona i nazwiska wypełniających)

27. Załączniki

Wkładka nr. 1. 2. 3. 4. 5. 6. 7. 8. 9.

1. Miejscowość

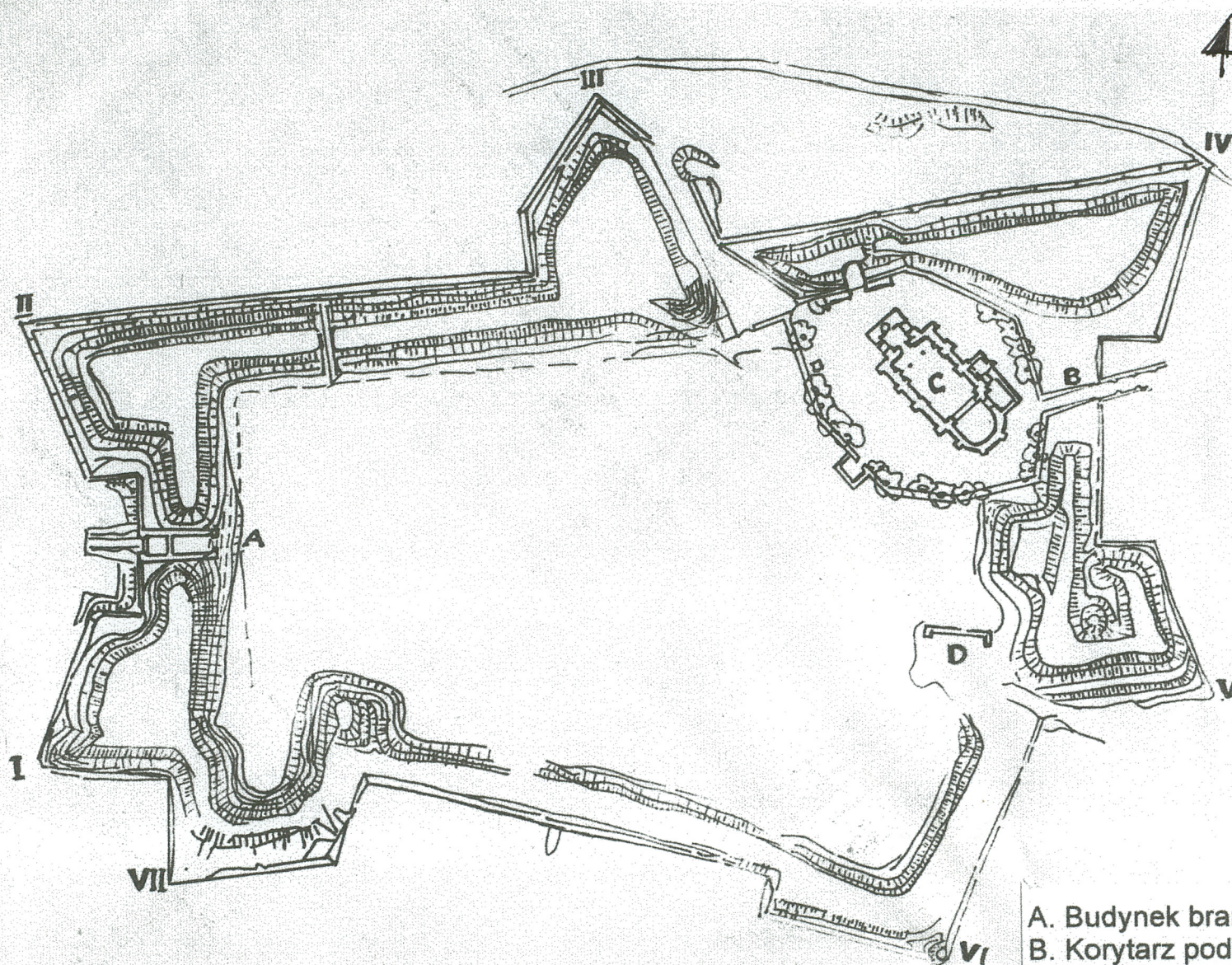
DANKÓW

2. Obiekt (jak w karcie)

Założenie obronne

3. Zawartość wkładki (nazwa obiektu, lub materiału uzupełniającego)

Plan zespołu 1: 1200



- A. Budynek bramny - brama krzepicka
- B. Korytarz pod wałem pn-wsch kurtyny fortyfikacji
- C. Kościół parafialny pw. Św. Stanisława
- D. Ruiny tzw. "Domu kasztelanowej"
- E. Bastiony (I-VII)

Wkładkę założył

S. Zaleski

502 CZĘSTOCHOWA

1. Miejscowość **DANKÓW**2. Obiekt (jak w karcie)
Założenie obronne3. Zawartość wkładki (nazwa obiektu, lub materiału uzupełniającego)
C.d. Pkt.12**C.d. Pkt 12**

Dla problemu chronologii założenia bastionowego istotne wydaje się istnienie na elewacji tunelowego przejścia do kościoła, prowadzącego pod wałem północno-wschodniego frontu fortyfikacji - czwórdzielnej tarczy herbowej Zestaw herbów odnosi tę tarczę nie do Stanisława kasztelana krakowskiego lecz do jego ojca Andrzeja lub stryja również Stanisława [I-hebr Abdank- Warszyckich; II - Jelita herb rodowy matki Andrzeja i Stanisława - Anny Romiszewskiej; III- Nałęcz herb ich babki ojczystej n.n. żony Jakuba Warszyckiego; IV - Nowina herb ich babki po matce - Małgorzaty Porębskiej]. Obecność tarczy herbowej właścicieli sprzed 1609 roku może świadczyć o włączeniu w nowe założenie istniejących tu starszych elementów, które mogły być przyczyną pewnych odchyłeń narysu bastionowego na pn-wsch. odcinku fortyfikacji. Faktem niezaprzeczalnym pozostaje to, iż fundatorem nowożytnej twierdzy w Dankowie był Stanisław , kasztelan krakowski. On również wybudował w obrębie twierdzy kościół parafialny oraz bliżej nieokreślone zabudowania mieszkalne i gospodarcze dla załogi zamku. Nic natomiast nie wiadomo o istnieniu w Dankowie zabudowy typu rezydencjonalno- pałacowego. Wydaje się, iż Danków stanowiąc ośrodek okolicznych posiadłości Warszyckiego w ziemi wieluńskiej, nie stanowił jego głównej siedziby. Taką siedzibą był pałac w Pilicy, wniesiony jako wiano przez jego żonę Helenę Wiśniowiecką. Pierwszy lapidarny opis zamku pojawił się na początku 1657 roku, sporządził go Des Noyers , przy okazji towarzyszący Marii Ludwice w czasie jej pobytu w Dankowie. Wspomina on, iż *"Danków jest małą wioską, gdzie znajduje się zamek z drewna, ale dobrze ufortyfikowany, który należy do kasztelana Krakowa dziedzicznie..."* Zapis pochodzący z lat 1670-1672 informuje, że *"zamek jest wielki i bardzo dobrze zbudowany na brzegu jeziora ciężkimi kamiennymi fortyfikacjami i bastionami w kształcie gwiazdy silnie obwarowany od strony jeziora. Od strony lądu ma fosy i wały. Wewnątrz zaś ma liczne obszernie zabudowania, pomiędzy innymi także wysoki parafialny kościół..."* Najobszerniejszy opis twierdzy przekazuje nam lustracja z 1700 roku: *"Okolo tego zamku fosa z wałami murem opasana, który miejscami porozpadany. Wchodząc do bramy most stary, miejscami zły. Brama (I) - czyli krzepicka - spustoszona nic w niej się nie znajduje. W dziedzińcu kuchnia stara, przykrycie na niej złe, do sieni drzwi na biegunach z wrzeciążem. Do izby drzwi na zawiasach i hakach. W izbie podłoga zła. Okna dwa w drewnianej oprawie, połowa szyb brakuje. Z tej izby jest izdebka na kucharskie szykowanie, drzwi do niej na zawiasach i hakach, podłoga stara zła, okno jedno w drewno poprawne złe. Z sieni komora, drzwi na zawiasach i hakach. W komorze skrzynia duża podróżna z zawiasami i wrzeciążem. W tym dziedzińcu lamus murowany, stary zły snopkami od dołu posyty. Pod lamusem piwnica murowana, drzwi do piwnicy na zawiasach. W środku dziedzińca piwnica druga, stara, snopkami poszyta, zła. Z zamku wychodząc do drugiej bramy nad bramą krata żelazna z kolcami do spuszczenia i z zamkiem u furty. Drzwi żelazną blachą szynami obite, na zawiasach i hakach..."* We wszystkich opisach wspomina się o licznych zabudowaniach, znajdujących się w obrębie twierdzy, ale niestety nie wymienia się ich szczegółowo. Brakuje również jakiegokolwiek wzmianki o rezydencji na terenie warowni. Gruszecki uważa, że być może opisywana obszerna "stara" piwnica, zlokalizowana pośrodku dziedzińca to pozostałości po dworze - może nawet drewnianym. Świadczyło by za tym rozmiary obiektu lokalizacja oraz zgromadzenie w niej obok licznych sprzętów i naczyń, okien taflowych do pokoi. W rękach Warszyckich - a w ostatniej fazie Pociejów, Danków pozostawał do 1731 roku, wtedy bowiem Emercjanna z Warszyckich Pociejowa sprzedała majątek Ponińskim herbu Łódzia. W tym czasie twierdza była już mocno zniszczona. Przyczyn takiego stanu rzeczy należy szukać zarówno w wydarzeniach politycznych, utratą znaczenia strategiczno-obronnego jak i brakiem zainteresowania twierdzą nowych właścicieli. Zniszczenia dopełniła ciągła rozbiórka kamiennych murów dokonywana przez miejscową ludność w ciągu XIX wieku

1. Miejscowość

DANKÓW

2. Obiekt (jak w karcie)

Założenie obronne

3. Zawartość wkładki (nazwa obiektu, lub materiału uzupełniającego)

C.d. Pkt.13 i fotografie

Kościół pw. Św. Stanisława Biskupa, parafialny, zlokalizowany w pn.-wsch części terenu twierdzy, zbudowany w 1 roku , otoczony kamiennym murem. z furką w postaci tunelu prowadzącego do kościoła od strony pn-wsch.. Jest to budowla orientowana , murowana, otynkowana, jednonawowa, trójprzęsłowa , z niższym półkolistym prezbiterium , wspartym dwiema przyporami, nawa od południa wsparta czterema przyporami, od północy trzema. Od zachodu do korpusu przylega masywna , kwadratowa wieża, do prezbiterium od północy dobudowana prostokątna zakrystia. **Pozostałości tzw. Domu kasztelanowej** : Ruiny budowli z kamienia wapiennego, zlokalizowanej w pd-wsch części terenu twierdzy, wzniesionej na rzucie prostokąta , o jednotraktowym , trójprzęsłowym wnętrzu, z którego bardziej czytelne partie zachowały się do niepełnej wysokości przyziemia jedynie w części pn-wsch.

1. Miejscowość

DANKÓW

2. Obiekt (jak w karcie)

Założenie obronne

3. Zawartość wkładki (nazwa obiektu, lub materiału uzupełniającego)

Fotografie archiwalne



1.



2



1. Wnętrze twierdzy- widok od pd-wsch na kościół. Na pierwszym planie ruiny "domu kasztelanowej", w głębi (po prawej) fragment nasypu ziemnego na IV bastionie. Foto ok. 1900 r. ISz PAN w Warszawie ,nr.3754.

2. Wnętrze twierdzy- widok od pd-wsch na kościół, po lewej fragment wału północnej kurtyny fortyfikacji. Foto z 1911 ,ISzPAN,nr 1748.

3. Widok od pn-zach. Na północny odcinek frontu fortyfikacji. Foto z ok. 1900 ISzPAN nr 3750.

4. Wnętrze twierdzy - widok od południa na kościół i otaczający mur. Foto z 1910 r. ISzPAN nr 3752.

5. Wnętrze twierdzy - widok od pd-zach na kościół i fragment wału kurtyny pn. Foto z ok. 1910 r. ISzPAN nr 3753.

Wkładkę założył

S.Zaleski



4



5

1. Miejscowość

DANKÓW

2. Obiekt (jak w karcie)

Założenie obronne

3. Zawartość wkładki (nazwa obiektu, lub materiału uzupełniającego)

Fotografie



1



2



3.



5



4

1. Widok na twierdzę od pd-zach.
2. Widok od południia -kościół, ruina domu "kasztelanowej".
3. Wejście na teren twierdzy i cmentarza kościelnego- od pn-wsch.
4. Brama tunelowa. Widok od pd-wsch.
5. Nowy wjazd na teren twierdzy, w kurtynie zach (III-IV bastion)

Wkładkę założył

S. Zaleski

Przechowywanie negatywów

SOZ Częstochowa

1. Miejscowość DANKÓW	2. Obiekt (jak w karcie) Założenie obronne	3. Zawartość wkładki (nazwa obiektu, lub materiału uzupełniającego) Fotografie
---------------------------------	--	--



6



7



8



9



10

- 6. Bastion II. Widok od wschodu.
- 7. Bastion i kurtyna od pn-wsch.
- 8. Kurtyna pd-wsch. - I - II bastion.
- 9. Fragment kurtyny pn. - IV-V bastion.
- 10. Wnętrze twierdzy, brama krzepicka - widok od pn-wsch.

Wkładkę założył

S. Zaleski

Przechowywanie: negatywów

SOZ Częstochowa

1. Miejscowość

DANKÓW

2. Obiekt (jak w karcie)

Założenie obronne

3. Zawartość wkładki (nazwa obiektu, lub materiału uzupełniającego)

Fotografie



11



12



13



14

S. Zaleski

Wkładkę założył

Przeczowywanie negatywów

SOZ Częstochowa



15

11. Brama krzepicka. Elewacja pd-wsch.
 12. Brama krzepicka. Elewacja południowa.
 13. Wnętrze bramy- zachowane fragmenty sklepienia w sieni.
 14. Wnętrze bramy.
 15. Otwór bramny. Widok z wnętrza budynku.

1. Miejscowość

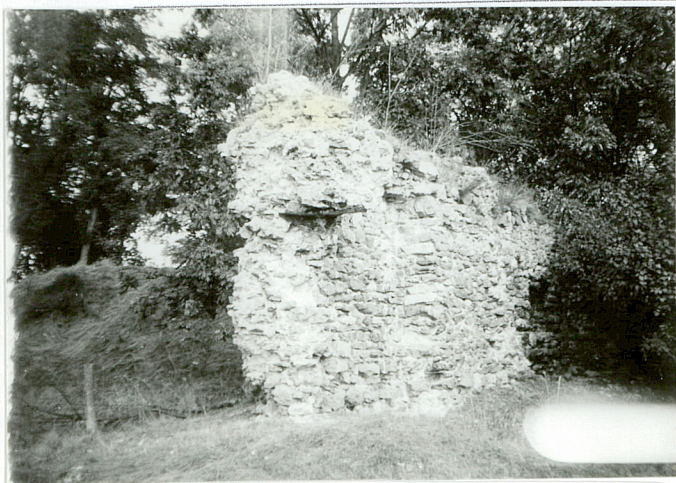
DANKÓW

2. Obiekt (jak w karcie)

Założenie obronne

3. Zawartość wkładki (nazwa obiektu, lub materiału uzupełniającego)

Fotografie



16



17



18



19



20

16.-17. Wnętrze twierdzy- pozostałości "domu kasztelanowej".

18. Wnętrze twierdzy. Widok od pd. na kościół

19. Wnętrze twierdzy- część pd-zach.

20. Wnętrze twierdzy- część pd-wsch.

21. Wnętrze twierdzy- część zachodnia.

Wkładkę założył

S.Zaleski

Przechowywanie negatywów

SOZ Częstochowa



22



21.