

451/2

SLĄSKIE

5350

1. Obiekt
BUDYNEK MIAZDOWY
Dom mieszkalny

2. Czas powstania
1910 r.

3. Miejscowość
SOSNOWIEC

4. Adres
Sosnowiec, ul. Żermskiego 2
nr hipoteczny.....

5. Przynależność administracyjna
województwo katowickie
gmina pow. miejski SOSNOWIEC

6. Poprzednie nazwy miejscowości
Sosnowiec

7. Przynależność administracyjna
przed 1.VI.1975
województwo katowickie
powiat Będzin

8. Właściciel i jego adres
Sosnowiecka Przędzalnia Czesankowa "Politex", Sosnowiec, ul. Żeromskiego

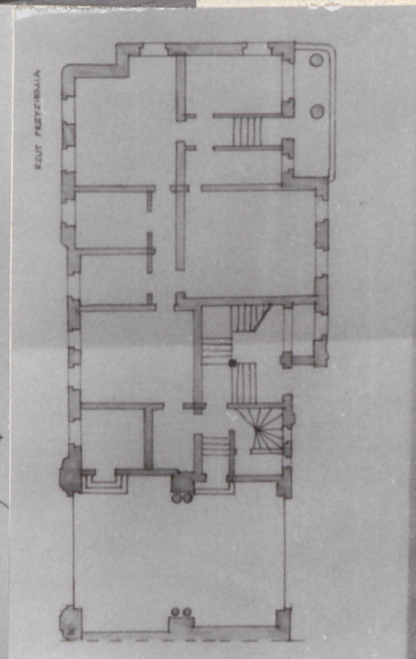
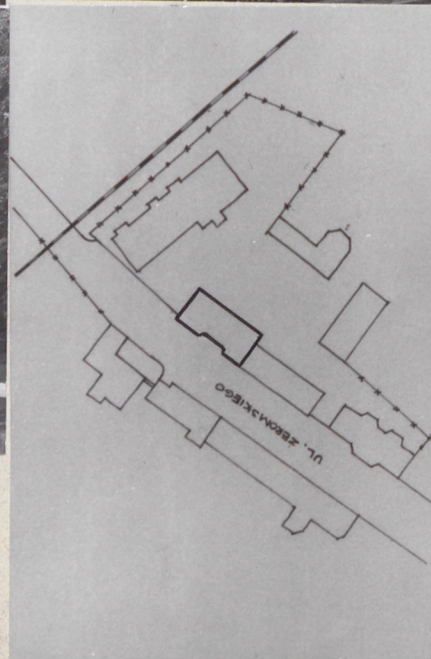
9. Użytkownik i jego adres
Sosnowiecka Przędzalnia Czesankowa "Politex", Sosnowiec, ul. Żeromskiego

10. Rejestr zabytków

1302/88

31.12.1998

Nr..... data.....



autor zdjęć Marek Ułaszyn
data wykonania 10.VIII 1984 r.
miejsce przechowywania negatywów

12. Autorzy, historia obiektu, określenia stylu.

Budynek wjazdu do posesji/ zespołu pałacowo-ogrodowego/rodziny Dietlów wybudowano w roku 1910 w stylu eklektycznym, jako jeden z ostatnich obiektów kompleksu fabryczno-mieszkalnego założonego przez Henryka Dietla, na projektowanego przez A. Waligórskiego i R. Pomian-Pomianowskiego. Budynek spełniał funkcje mieszkalne. Znajdował się w rękach Spółki Akcyjnej- spadkobierców H. Dietla do 1944r. Po wyzwoleniu przechodzi na własność S.P.Cz. "Politex". Obecnie znajduje się w nim żłobek zakładowy, pomieszczenia zakładowego klubu sportowego, biura i mieszkania.

13. Opis (sytuacja, materiał i konstrukcja, rzut, bryła, elewacje, dach, wnętrze wyposażenie, instalacje)

Budynek znajduje się na terenie dawnej posesji Dietlów, obok pałacu, obecnie w centrum miasta, na północ od stacji kolejowej, po zachodniej str. ul. Żeromskiego.

Konstrukcja budynku murowana z cegły, bud. podpiwniczony. Z piwnic wejście do kanału c.o. Dach o konstrukcji drewnianej, pokryty płytkami azbestowo-cementowymi. W piwnicach stropy ceglane odcinkowe, stropy parteru i 1p. - płyty kleina i drewniane. Schody do piwnic ceglane, w kl. schodowej - kamienne wachlarzowe oraz drewniane.

Budynek na planie prostokąta z sienią p. zelotową w zach. części dwutraktowy w części wschodniej, trzytraktowy w części środkowej. Szeregowy, dwupiętrowy, IIp. w strefie dachu mansardowego, Elewacja płn. w strefie parterowej boniowana, wyżej tynkowana, 11-osiowa, dzielona wzdłużnie gzymsami międzypiętrowymi.

Na 1p. wykusze o trzech oknach, część środkowa podkreślona szczytem trójkątnym, przekrytym dachem poprzecznym. Elewacja południowa bez artykulacji osi, tynkowana, z trójokiennym wykuszem nad sienią przejazdową, połączonym na wys. 1p. balkonem z ryzalitem w części wschodniej. Na 2p. ryzalitu wykusz okienny artykułowany czterodzielnym wolim okiem w partii dachowej.

Okna parteru zamknięte odcinkowo, na piętrach prostokątne. W kuchni i w toaletach flizy, posadzka ceramiczna, w pomieszczeniach mieszkalnych - parkiet. W świetlicy na 1p. drobne sztukaterie.

Obiekt zaopatrzony w instalacje: elektryczną, c.o., wod.-kan.

14. Kubatura ok. 2240m ³	15. Powierzchnia użytkowa ok. 815m ²	16. Przeznaczenie pierwotne mieszkalne	17. Użytkowanie obecne socjalno-mieszkalne
18. Prace budowlane i konserwatorskie, ich przebieg i dokumentacja 1950-80 - adaptacja do funkcji socjalnych.		19. Stan zachowania (fundamenty, ściany zewnętrzne, ściany wewnętrzne, sklepienia, stropy, konstrukcje dachowe, pokrycie dachu, wyposażenie i instalacje) Ogólny stan zachowania fundamentów i ścian - dobry. Niezadawalający stan zachowania tynków i sztukaterii elewacji zewnętrznych, pokrycia dachowego i rynien. Bryła zakłócona prowizorycznymi przybudówkami przy el. południowej. Zamurowana część okna kl. schodowej, brak części oszklenia.	
20. Najpilniejsze postulaty konserwatorskie Wymiana pokrycia dachowego, wymiana rynien, przywrócić nie dawnego kształtu oknom klatki schodowej, uzupełnienie oszklenia, wymiana tynków, konserwacja sztukaterii, zlikwidowanie przybudówek.			

1. Akta archiwalne (rodzaj akt, numer i miejsce przechowywania)

Dokumentacja techniczna - adm. "Politeksu"

22. Bibliografia

M. Kantor-Mirski - "Z przeszłości Zagłębia Dąbrowskiego i okolic" 1931

Kurier Sosnowicki 1899-1914

Kalendarz Sosnowicki - 1889, 1900, 1901

Janżuk - "Przemysł fabryczny w Królestwie Polskim" Petersburg, 1887

Dokumentacja historyczna wyk. przez PP. Konserwacji Zabytków, oddział w Krakowie, 1983r

Struktura przestrzenna i architektura Sosnowca w latach 1859- 1914 - dr J. Owczarek, 1983r

2. Źródła ikonograficzne i fotografie (rodzaj, miejsce przechowywania, sygnatury)

Inwentaryzacja fotograficzna w "Dokumentacji historycznej" opr. przez PPKZ w Krakowie

24. Uwagi różne

Część wyposażenia meblarskiego wypożyczono TV Katowice

25. Wypełnił

Marzena Worosz-Ułaszyn

Marek Ułaszyn

26. Sprawdził