

OŚRODEK DOKUMENTACJI
ZABYTEKÓW w WARSZAWIE

KARTA EWIDENCYJNA ZABYTEKÓW
ARCHITEKTURY I BUDOWNICTWA

A B C D E F G H I J K L M N O P R S T U V W X Y Z

Nr

1689

1. Obiekt

Zespół zabudowy kopalni Cecylia BUDYNEK CECHOWNI OB. MIESZKALNY

2. Czas powstania

1868 rok, 1890 rok, lata
1907-10, 1920 rok i lata
70-te XX wieku

3. Miejscowość

CZERNICA

4. Adres

Czernica gm. Gaszowice
ul. Biskupa 19
nr hipoteczny KW [REDACTED]

5. Przynależność

administracyjna
województwo śląskie
gmina Gaszowice
powiat Wodzisław Śl.

6. Poprzednie nazwy miejscowości
Czernitz

7. Przynależność administracyjna
przed 31 grudnia 1998r

województwo katowickie
gmina Gaszowice

8. Właściciel i jego adres

PPH Labotech, sp z o.o.
Wodzisław ul. Markłowska

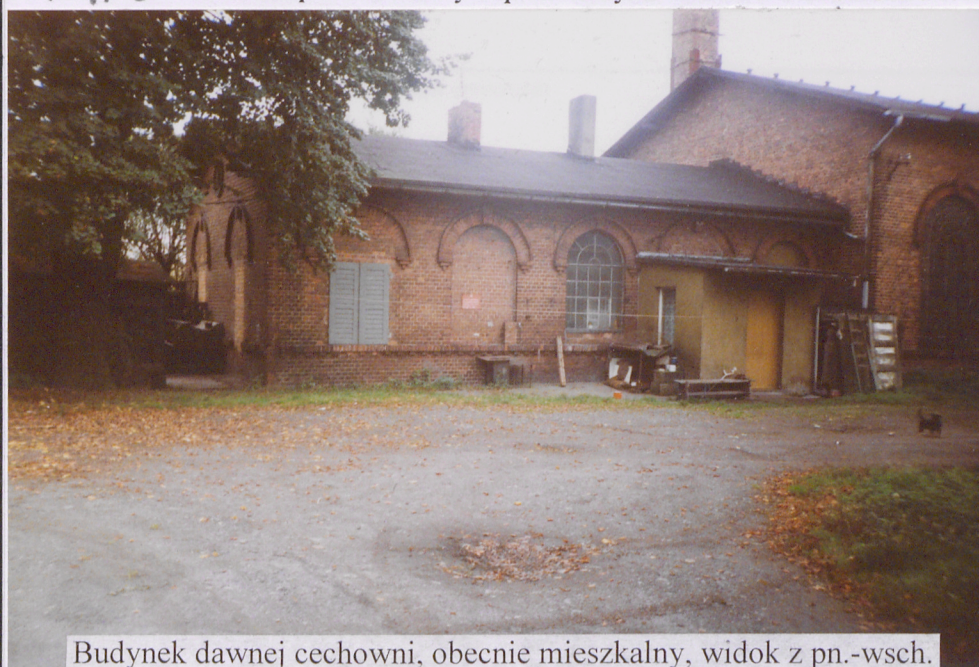
9. Użytkownik i jego adres

PPH „Labotech” sp. z o.o.
Wodzisław ul. Markłowska

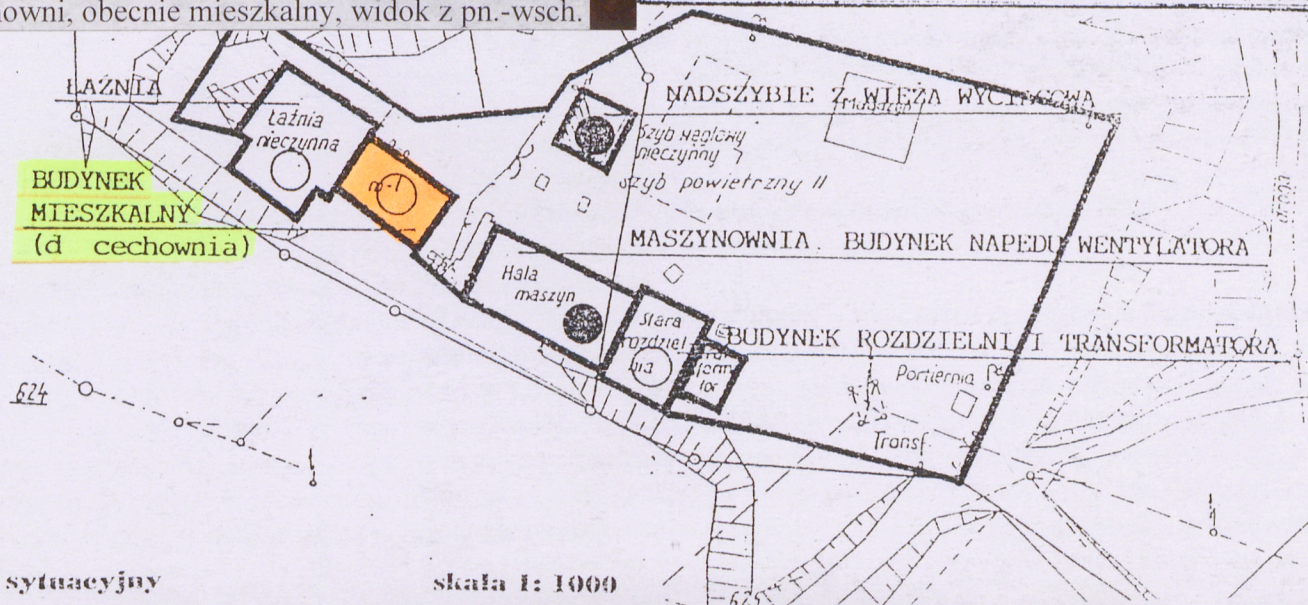
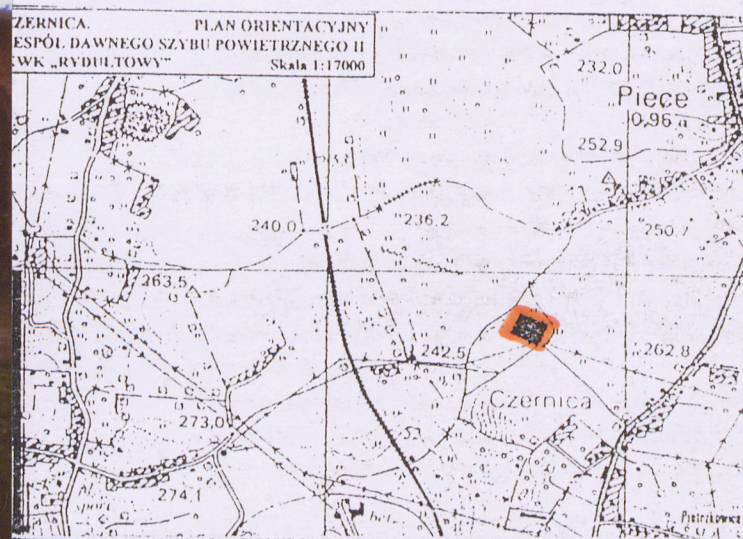
10. Rejestr zabytków

Nr A - 1328 / 84

data 17.12. 1984



Budynek dawnej cechowni, obecnie mieszkalny, widok z pn.-wsch.



Plan sytuacyjny

skala 1: 1000

12. *Autorzy, historia obiektu, określenie stylu*

Kopalnia Cecylia J. Domsa została nadana w 1849 roku i wtedy przystąpiono do drążenia szybu /1851 rok/. Przy głębokości 40 m. silny napływ wód wstrzymał prace. W 1868 roku nadanie Cecylia zostało powiększone. Wtedy zakład ten był powiązany technologicznie z kopalnią Leon. W 1890 roku kopalnię Cecylia przyłączono do Charlottengrube gdzie szyb pełnił funkcje wentylacyjne głównie w stosunku do sąsiedniego o nazwie Erbreich. W tym czasie szyb Cecylia osiągnął już 145 m. głębokości. Zespół składał się początkowo z drewnianych obiektów nadszybia z wieżą i maszynowni oraz murowanej kotłowni. Rozbudowa zespołu nastąpiła w latach 1907-10. Wykonano wtedy murowaną obudowę szybu, stalową wieżę z murowanym nadszybiem. Na północny-zachód od tego kompleksu dawną kotłownię poważnie przebudowano i rozbudowano. W wyniku tego powstał budynek cechowni i kotłowni. Przez pewien czas szyb Cecylia spełniał również funkcję szybu zjazdowego. W związku z tym w 1920 roku do cechowni dostawiono budynek łaźni. Był on połączony z cechownią dwoma przejściami. Po II wojnie światowej szyb Erbreich stał się również szybem pomocniczym. Odtąd obydwa sąsiadujące szyby prowadziły odpowietrzanie wyrobisk kopalni Rydułtowy. Szybem Cecylia nie prowadzono już zjazdów załogi, stąd cechownię zaadaptowano najpierw na warsztat a potem na mieszkania a łaźnia przestała pełnić swoje funkcje. W latach 60-tych planowano pogłębienie szybu Cecylia ale zrezygnowano z tego i doprowadzono w 1966 roku do wyłączenia go z eksploatacji i zasypania. W latach 70 tych i 80-tych nastąpiło przekształcenie elewacji budynku cechowni /okna, dobudówka/. W latach 90-tych obiekt ten wraz z całym zespołem został przekazany prywatnej firmie Labotech z Wodzisławia. Brak danych dot. autora budynku. Obiekt wzniesiony z użyciem form historycznych.

13. *Opis (sytuacja, materiał i konstrukcja, rzut, bryła, elewacje. Wnętrze wyposażenie instalacje)*

Budynek dawnej cechowni obecnie mieszkalny zlokalizowany jest w centralnej części zakładu bezpośrednio przy drodze głównej wewnątrzzakładowej. Obecnie budynek wraz z przylegającym od północnego-zachodu budynkiem dawnej łaźni stanowi jeden kompleks zabudowy. Budynek sąsiaduje: od północy z drogą wewnątrzzakładową oraz z terenem zadrzewionym; od północnego-wschodu w oddaleniu z budynkiem nadszybia i wieżą szybu; od południowego-wschodu z budynkiem dawnej maszynowni; od południa z terenem zadrzewionym oraz z polami uprawnymi.

Ściany: murowane z cegły ceramicznej na zaprawie cementowo-wapiennej, nie potynkowane od zewnątrz i potynkowane od środka; od północnego-wschodu współcześnie dobudowany ganek wejściowy murowany z cegły, potynkowany od środka i od zewnątrz.

Stropy: potynkowane, deski na belkach drewnianych.

Dach: dwuspadowy, o konstrukcji drewnianej, w poszyciu papa.

Schody: nie występują.

Posadzki: drewniane na legarach; pcw w części pomieszczeń; cementowe w pomieszczeniu gospodarczym.

Rzut: regularny, oparty na prostokącie o wydłużeniu w kierunku północny-zachód – południowy-wschód, z wejściem od północnego-wschodu; połączony z budynkiem łaźni; wnętrze wieloprzestrzenne, zasadniczo dwutraktowe; podział pomieszczeń wtórny związany z współczesną adaptacją do dzisiejszych funkcji

Bryła: zwarta o wyrównanej wysokości; jednokondygnacyjna; nie podpiwniczona; z dwuspadowym dachem przykrytym papą.

Otwory okienne: pierwotnie półkoliście zamknięte o wielodzielnej ślusarce, zachowane dwa okna, pozostałe obecnie prostokątne o dwuskrzydłowej współczesnej stolarce z okiennicami drewnianymi zewnętrznymi.

Otwory drzwiowe: zewnętrzne – prostokątne, o jednoskrzydłowej współczesnej stolarce na zawiasach; wewnętrzne – prostokątne o jednoskrzydłowej drewnianej stolarce.

Elewacja północno-wschodnia (frontowa): ceglana, nie potynkowana; jednokondygnacyjna; pięcioosiowa; z współcześnie dobudowanym gankiem wejściowym potynkowanym w 4 osi; pierwotnie z półkolistymi otworami okiennymi w 1-3 i 5 osi obecnie otwory w 2 i 5 osi zamurowane; w 3 osi półkoliście zamknięte okno o wielodzielnej ślusarce. W 1 osi współczesne prostokątne okno o dwuskrzydłowej stolarce z okiennicami zewnętrznymi; w ganku od frontu jednoskrzydłowe drzwi o współczesnej stolarce; od wschodu w ganku prostokątny otwór okienny o jednoskrzydłowej współczesnej stolarce; nad otworami półkoliste ceglane gzymsy ze zwornikami; z ceglanym kordonowym gzymsem na wysokości parapetów okien.

Elewacja południowo-zachodnia (tylna): ceglana, nie potynkowana; jednokondygnacyjna; pierwotnie pięcioosiowa z półkoliście zamkniętymi otworami okiennymi – zachowane okno w 1 osi o stalowej, wielodzielnej ślusarce; obecnie czteroosiowa w 2-4 osi z prostokątnymi oknami o dwuskrzydłowej, współczesnej stolarce z drewnianymi okiennicami; 4 oś okienna wtórnie wybita między pierwotną 4 i 5 osią; nad oknami półkoliste ceglane gzymsy ze zwornikami; z ceglanym kordonowym gzymsem na wysokości parapetów okien.

Elewacja południowo-wschodnia (szczytowa): ceglana, nie potynkowana; jednokondygnacyjna; w znacznej części przysłonięta współczesnymi przybudówkami gospodarczymi; dwuosiowa pierwotnie z otworami okiennymi obecnie zamurowanymi; nad otworami okiennymi półkoliste ceglane gzymsy ze zwornikami; z ceglanym kordonowym gzymsem na wysokości parapetów okien.

Elewacja północno-zachodnia (tylna): przysłonięta dobudowanym budynkiem dawnej łaźni.

Wnętrze: zaadaptowane do dzisiejszej funkcji – mieszkalnej; całkowicie przebudowane.

Instalacje: elektryczna; wodno-kanalizacyjna.

14. <i>Kubatura</i>	15. <i>Powierzchnia użytkowa</i>	16. <i>Przeznaczenie pierwotne</i>	17. <i>Użytkowanie obecne</i>
504 m ³	68 m ²	budynek cechowni	budynek mieszkalny
18. <i>Prace budowlane i konserwatorskie, ich przebieg i dokumentacja</i> W okresie powojennym przeprowadzono następujące prace przy zabytku: lata 60-te XX wieku adaptacja na cele warsztatowe i socjalne. lata 70-te i 80-te XX wieku adaptacja całego wnętrza na cele mieszkalne przez KWK Rydułtowy /odrębne wnętrza z sufitami/ oraz przekształcenie elewacji. lata 90-te XX wieku dobudówka od wschodu /przy wejściu/.		19. <i>Stan zachowania (fundamenty, ściany zewnętrzne, ściany wewnętrzne, sklepienia, stropy, konstrukcje dachowe, pokrycie dachu, wyposażenie i instalacje)</i> W chwili obecnej obiekt w średnim stanie zachowania : - zawilgocenie przyziemia - ubytki w zadaszeniu - brak odwodnienia - drobne spękania ścian	
		20. <i>Najpilniejsze postulaty konserwatorskie</i> Budynek wartościowy wpisany do rejestru zabytków do bezwzględneho zachowania Wymagany remont obiektu.	

21. Akta archiwalne (rodzaj akt, numery i miejsce przechowywania)

Kartoteka środków trwałych KWK Rydułtowy
Archiwum Państwowe w Raciborzu zespół : OUG Rybnik

22. Bibliografia

- pr. Zbiorowa, 200 lat KWK Rydułtowy Rydułtowy 1992
- Westphal J., Jahrbuch für den Oberbergamtbezirk Breslau. Breslau 1913

23. Źródła ikonograficzne i fotografia (rodzaj, miejsce przechowywania, sygnatury)

24. Uwagi różne

25. Opracował

Tekst: mgr inż. arch. Roman Izydorczyk grudzień 2000 rok
(imię, nazwisko, data, podpis)

Plany: mgr inż. arch. Roman Izydorczyk
(imię, nazwisko, data, podpis)

zdjęcia: mgr inż. arch. Roman Izydorczyk
(imię, nazwisko, data, podpis)

miejsca przechowywania negatywów I-ART. Bytom

Karta po wypełnieniu podlega ochronie na podstawie przepisu prawa autorskiego.

26. Adnotacje o inspekcjach, informacje o zmianach (daty, imiona i nazwiska wypełniających)

27. Załączniki

Wkładka: 1 sztuka

1. Miejscowość

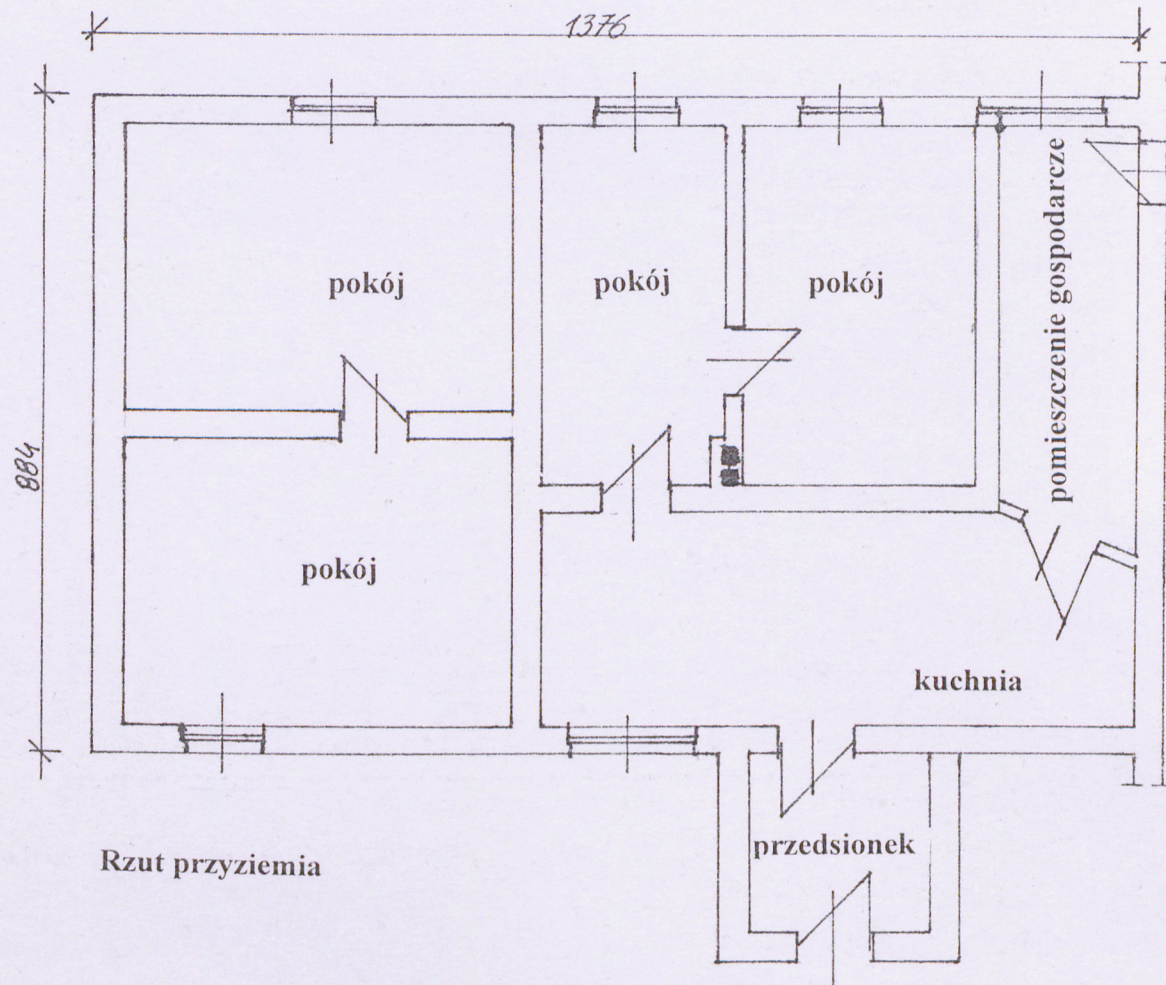
CZERNICA

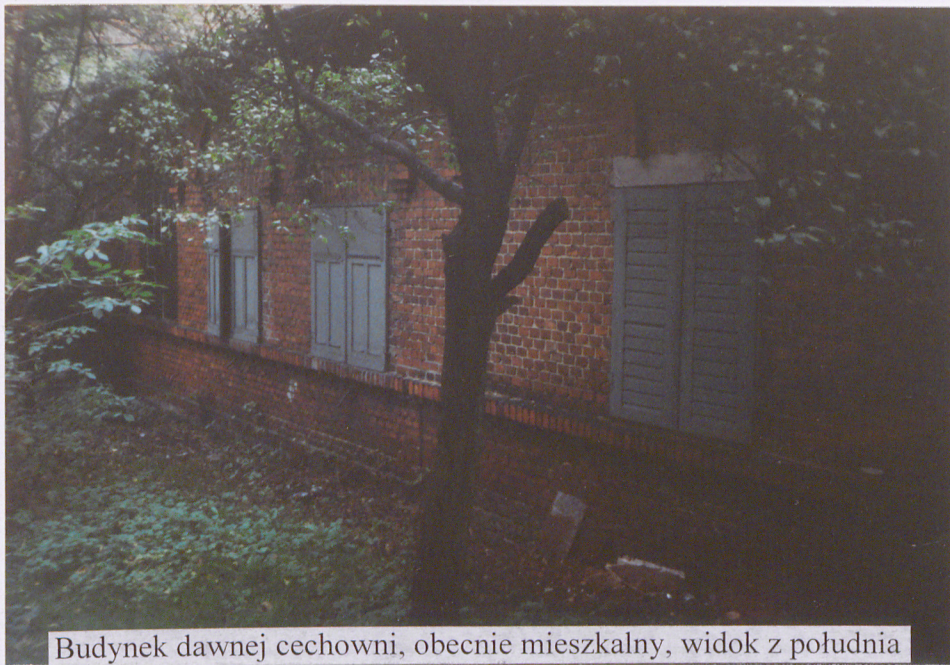
2. Obiekt

Zespół zabudowy szybu Cecylia kop. Rydułtowy **Budynek cechowni**

3. Zawartość wkładki

ilustracje





Budynek dawnej cechowni, obecnie mieszkalny, widok z południa