

OŚRODEK DOKUMENTACJI
ZABYTEKÓW w WARSZAWIE

KARTA EWIDENCYJNA ZABYTEKÓW
ARCHITEKTURY I BUDOWNICTWA

A B C D E F G H I J K L M N O P R S T U V W X Y Z

Nr

1688

1. Obiekt

Zespół zabudowy Kopalni Cecylia BUDYNEK ŁAŹNI I KOTŁOWNI OB. HURTOWNIA I BIURA.

2. Czas powstania

1890 rok, lata 1907-10,
1920 rok, lata 70-te XX
wieku

3. Miejscowość

CZERNICA

4. Adres

Czernica gm. Gaszowice
ul. Biskupa 19
nr hipoteczny KW [REDACTED]

5. Przynależność
administracyjna

województwo śląskie
gmina Gaszowice
powiat Wodzisław Śl.

6. Poprzednie nazwy miejscowości
Czernitz

7. Przynależność administracyjna
przed 31 grudnia 1998r

województwo katowickie
gmina Gaszowice

8. Właściciel i jego adres

PPH „Labotech” sp. z o.o.
Wodzisław ul. Markłowska 7

9. Użytkownik i jego adres

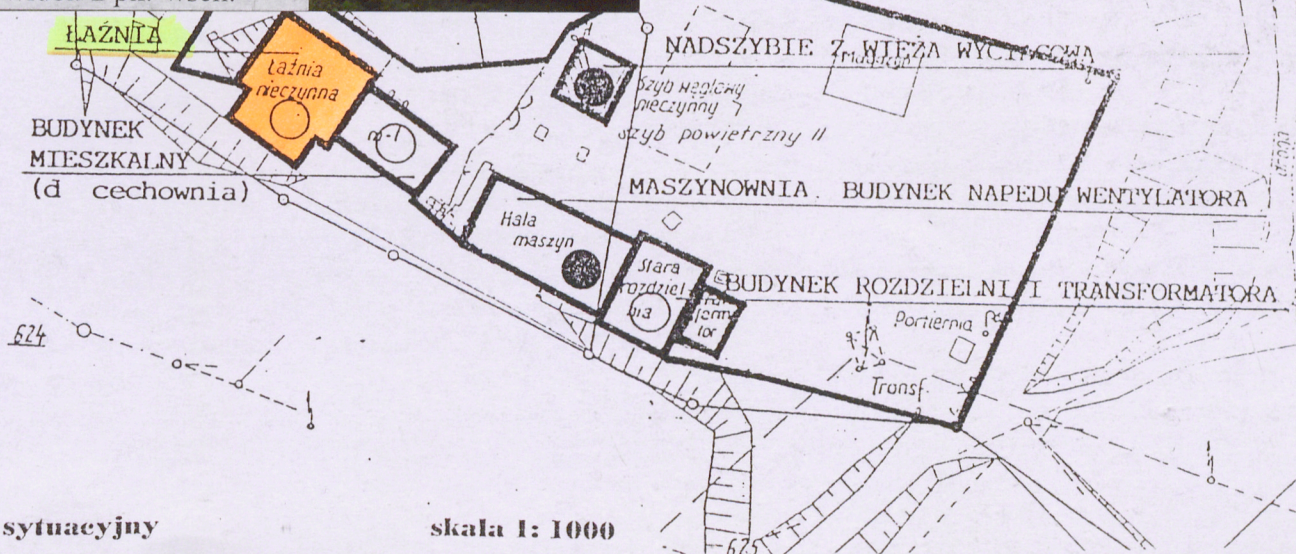
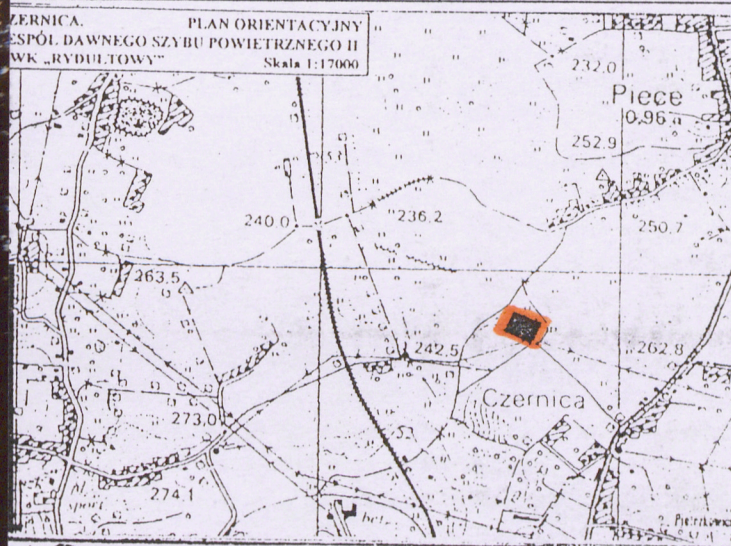
PPH „Labotech” sp. z o.o.
Wodzisław ul. Markłowska 7

10. Rejestr zabytków

Nr A - 1328 / 84
data 17.12. 1984



Budynek dawnej łaźni, widok z pn.-wsch.



Plan sytuacyjny

skala 1:1000

12. *Autorzy, historia obiektu, określenie stylu*

Niewielka kopalnia Cecylia J. Domsa istniała już od połowy XIX wieku. W latach 70-tych zakład ten był powiązany technologicznie z kopalnią Leon. W 1890 roku kopalnię Cecylia przyłączono do Charlottengrube gdzie pełniła funkcje wentylacyjne głównie w stosunku do sąsiedniego szybu wydobywczego Erbreich. W tym czasie szyb Cecylia osiągnął już 145 m. głębokości. Zespół składał się początkowo z drewnianych obiektów nadszybia z wieżą i maszynowni oraz murowanej kotłowni. Rozbudowa zespołu nastąpiła w latach 1907-10. Wykonano wtedy murowaną obudowę szybu, stalową wieżę z murowanym nadszybiem oraz zabudowę towarzyszącą. W szybie zainstalowano urządzenia wydobywcze oraz paternoster do opuszczania drewna. Przez pewien czas szyb Cecylia spełniał również funkcję szybu zjazdowego. W okresie międzywojennym /1920 rok/ do cechowni dostawiono budynek łaźni. Przeniesiono również kotłownię z cechowni do fragmentu budynku szatni i łaźni. W przyziemiu. Po II wojnie światowej szyb Erbreich stał się również szybem pomocniczym. Odtąd obydwa sąsiadujące szyby prowadziły odpowietrzanie wyrobisk kopalni Rydułtowy. Szybem Cecylia nie prowadzono już zjazdów zalogi, więc łaźnia przestała pełnić swoje funkcje. Przez pewien czas funkcjonowała jeszcze kotłownia. W latach 60-tych doprowadzono do wyłączenia szybu z eksploatacji i zasypania. Budynek łaźni pełnił funkcje magazynowe. W latach 80-tych i 90-tych obiekt był nie użytkowany. W tym czasie zabudowa tego zespołu została wydzierżawiona a następnie /1997 rok/ zakupiona od kopalni przez firmę Labotech. Odtąd obiekt pełni funkcje magazynowo-handlowe. Brak danych dot. autora budynku. Obiekt wzniesiony z użyciem form historycznych.

13. *Opis (sytuacja, materiał i konstrukcja, rzut, bryła, elewacje. Wnętrze wyposażenie instalacje)*

Budynek dawnej łaźni obecnie hurtownia zlokalizowany jest w skrajnej zachodniej części zakładu. Obecnie budynek wraz z przylegającym od południowego-wschodu budynkiem dawnej cechowni stanowi jeden kompleks zabudowy. Budynek sąsiaduje: od północy z drogą wewnątrzzakładową oraz z terenem zadrzewionym; od północnego-wschodu w oddaleniu z budynkiem nadszybia i wieżą szybu; od południa i zachodu z terenem zadrzewionym oraz z polami uprawnymi.

Ściany: murowane z cegły ceramicznej na zaprawie cementowo-wapiennej, nie potynkowane od zewnątrz i potynkowane od środka.

Stropy: żelbetowe nad piwnicami; potynkowane, drewniane wyłącznie nad pomieszczeniem biurowym.

Dach: dwuspadowe, o konstrukcji stalowej kratownicowej wspierającej drewnianą konstrukcję dachu, w poszyciu papa na pełnym deskowaniu.

Schody: kręcone, stalowe w komunikacji poziomów parteru i piwnic.

Posadzki: lastrykowe w parterze, lastrykowe i cementowe w piwnicach.

Rzut: regularny w kształcie litery „T”, złożony z hali głównej od północy i przylegającej do niej hali południowej; w poszczególnych halach jednonawowe, jednoprzestrzenne.

Bryła: rozczłonkowana o wyrównanej wysokości; jednokondygnacyjna; częściowo podpiwniczona w hali od północy; z dwuspadowymi dachami przykrytymi papą.

Otworki okienne: półkoliście zamknięte o wielodzielnej ślusarce, wtórnie wstawione od południa, prostokątne, o trzyskrzydłowej stolarce.

Otworki drzwiowe i bramne: zewnętrzne – prostokątne, o dwuskrzydłowej współczesnej ślusarce na zawiasach; wewnętrzne – prostokątne o jednoskrzydłowej drewnianej stolarce.

Elewacja północno-wschodnia (frontowa): ceglana, nie potynkowana; jednokondygnacyjna; czteroosiowa z półkoliście zamkniętymi otworami okiennymi o stalowej, wielodzielnej ślusarce; w drugiej osi wtórnie wstawiona prostokątna brama o dwuskrzydłowej ślusarce na zawiasach; nad bramą okno; nad oknami półkoliste ceglane gzymsy ze zwornikami; z ceglanym kordonowym gzymsem na wysokości parapetów okien; pod okapem w filarach między oknami wysunięte na zewnątrz ceglane kanały wentylacyjne.

Elewacja południowo-zachodnia (tylna, szczytowa): ceglana, nie potynkowana; jednokondygnacyjna; z głębokim ryzalitem (halą tylną) w ryzalicie trzyosiowa z półkoliście zamkniętymi otworami okiennymi o stalowej, wielodzielnej ślusarce; w trzeciej osi wtórnie wstawione współczesne okno o trzyskrzydłowej stolarce pozostała część okna częściowo z zachowaną ślusarką, częściowo przysłonięta blachą; nad oknami półkoliste ceglane gzymsy ze zwornikami; z ceglanym kordonowym gzymsem na wysokości parapetów okien.

Elewacja południowo-wschodnia (boczna, szczytowa): ceglana, nie potynkowana; jednokondygnacyjna; w znacznej części przysłonięta budynkiem dawnej cechowni, w widocznych fragmentach bez otworów okiennych.

Elewacja północno-zachodnia (boczna, szczytowa): ceglana, nie potynkowana; jednokondygnacyjna; na wysokim cokole - podpiwniczeniu; z cofniętą od południa (halą tylną) bez otworów; w hali głównej trzyosiowa z półkoliście zamkniętymi otworami okiennymi o stalowej, wielodzielnej ślusarce; nad oknami półkoliste ceglane gzymsy ze zwornikami; z ceglanym kordonowym gzymsem na wysokości parapetów okien; w podpiwniczeniu widoczne, pierwotne odcinkowo zamknięte otworki okienne obecnie zamurowane.

Wnętrze: zaadaptowane do dzisiejszej funkcji – magazynowej; zasadniczo jednoprzestrzenna, jednonawowa hala główna z przylegającą do niej otwartą arkadami halą południową; skrajne wschodnie przęsło hali przebudowane – wydzielone pomieszczenie biurowe i składowe, w kondygnacji podziemnej jednoprzestrzenne.

Instalacje: obecnie elektryczna; pierwotnie wodno-kanalizacyjna i c.o.

14. <i>Kubatura</i>	15. <i>Powierzchnia użytkowa</i>	16. <i>Przeznaczenie pierwotne</i>	17. <i>Użytkowanie obecne</i>
2450 m3	418 m2	budynek łaźni i szatni oraz kotłowni	budynek handlowy
18. <i>Prace budowlane i konserwatorskie, ich przebieg i dokumentacja</i>		19. <i>Stan zachowania (fundamenty, ściany zewnętrzne, ściany wewnętrzne, sklepienia, stropy, konstrukcje dachowe, pokrycie dachu, wyposażenie i instalacje)</i>	
<p>W okresie powojennym przeprowadzono następujące prace przy zabytku:</p> <p>lata 60-te XX wieku - zmiany w obrębie zabudowy łaźni i wyłączenie kotłowni</p> <p>lata 80-te XX wieku - adaptacje na cele magazynu /wtórny podział wnętrza z zachowaniem zbiorników/ oraz usunięcie pozostałości kotłowni</p> <p>lata 90-te XX wieku - przebudowa wnętrza, drobne zmiany w elewacji, rozbiórka trzech kominów wentylacyjnych w elewacji zachodniej oraz uderzenie pioruna w komin</p>		<p>W chwili obecnej budynek w średnim stanie zachowania :</p> <ul style="list-style-type: none"> - przyziemie zawilgocone - spękania ścian w narożniku - ubytki w kominie /piorun/ - nieszczelne pokrycie dachowe - zawilgocenia stropu - skorodowana i zniszczona ślusarka okien 	
		20. <i>Najpilniejsze postulaty konserwatorskie</i>	
		<p>Budynek wartościowy, o niewielkich przekształceniach wpisany do rejestru zabytków do bezwzględneho zachowania. Wymagany remont w zakresie j.w.</p>	

21. Akta archiwalne (rodzaj akt, numery i miejsce przechowywania)

Kartoteka środków trwałych KWK Rydułtowy
Archiwum Państwowe w Raciborzu zespół : OUG Rybnik

22. Bibliografia

- pr. Zbiorowa, 200 lat KWK Rydułtowy Rydułtowy 1992
- Westphal J., Jahrbuch für den Oberbergamtbezirk Breslau. Breslau 1913

23. Źródła ikonograficzne i fotografia (rodzaj, miejsce przechowywania, sygnatury)

24. Uwagi różne

25. Opracował

Tekst: mgr inż. arch. Roman Izydoreczyk grudzień 2000 rok
(imię, nazwisko, data, podpis)

Plany: mgr inż. arch. Roman Izydoreczyk
(imię, nazwisko, data, podpis)

zdjęcia: mgr inż. arch. Roman Izydoreczyk
(imię, nazwisko, data, podpis)

miejsca przechowywania negatywów I-ART. Bytom

Karta po wypełnieniu podlega ochronie na podstawie przepisu prawa autorskiego.

26. Adnotacje o inspekcjach, informacje o zmianach (daty, imiona i nazwiska wypełniających)

27. Załączniki

Wkładka: 1 sztuka

1. Miejscowość

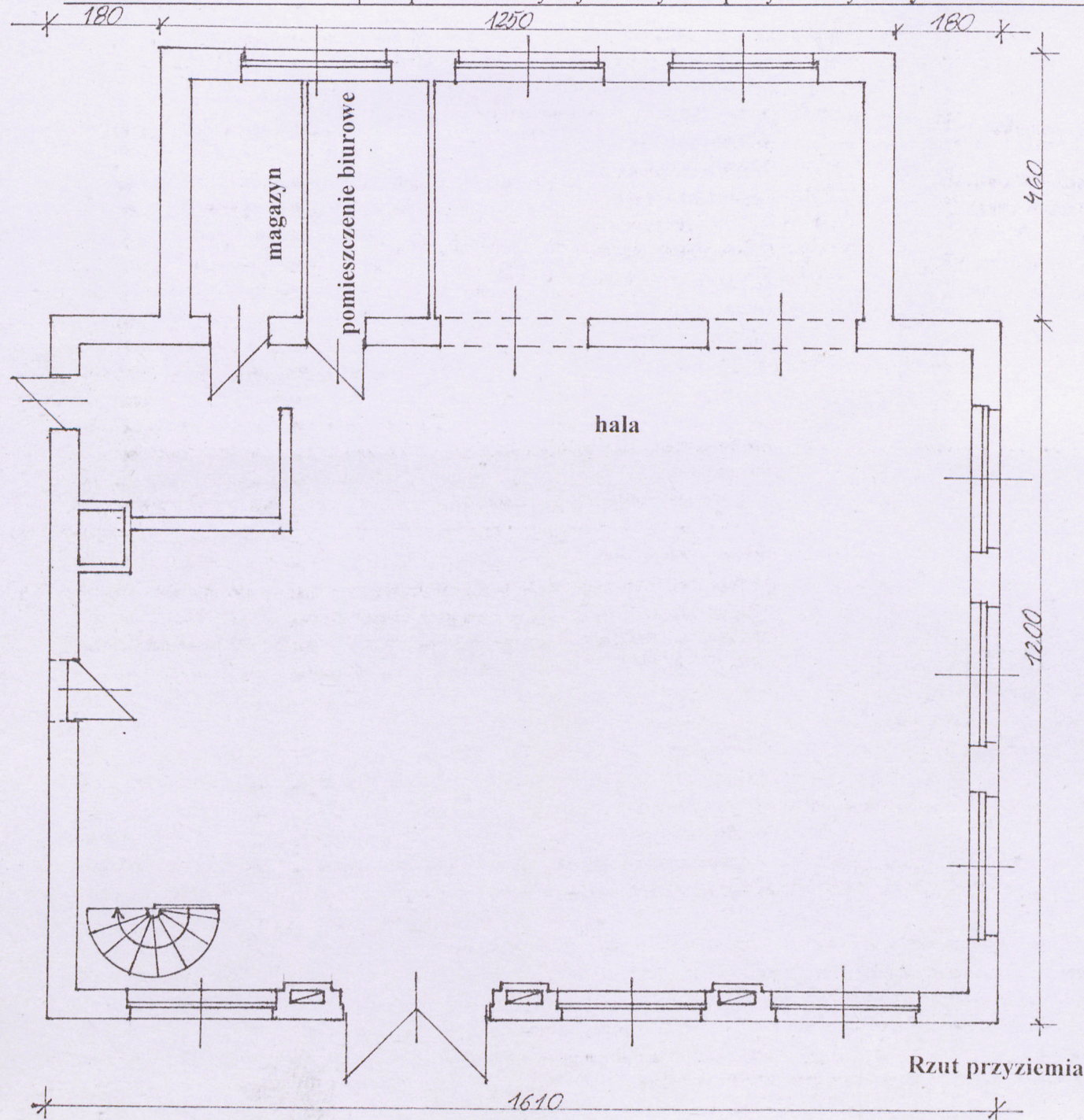
CZERNICA

2. Obiekt

Zespół zabudowy szybu Cecylia kop. Rydułtowy **Budynek łaźni**

3. Zawartość wkladki

ilustracje



Rzut przyziemia



Budynek dawnej łaźni, widok z zachodu



Budynek dawnej łaźni, widok z pd.-zach.