

OŚRODEK DOKUMENTACJI
ZABYTKÓW W WARSZAWIE

KARTA EWIDENCYJNA ZABYTKÓW
ARCHITEKTURY I BUDOWNICTWA

A B C D E F G H I J K L M N O P R S T U V X Y Z Nr

ŚLĄSKIE 1684

1. Obiekt 100/3
Zespół zabudowy szybu Erbreich - BUDYNEK ROZDZIELNI I TRANSFORMA-
TOROWNI OB.NIE UŻYTKOWANY /3/

2. Czas powstania
1896r, 1.60-te
1.80-te XXw

3. Miejscowość
C Z E R N I C A

4. Adres Czernica gm.Gaszowice
ul.Górnicza

nr hipoteczny KW [REDACTED] Obr.Czern..

5. Przynależność administracyjna
województwo katowickie
gmina Gaszowice pow. RYBNIK

6. Poprzednie nazwy miejscowości
Czernitz

7. Przynależność administracyjna
przed 1 VI 1975
województwo katowickie
powiat Rybnik

8. Właściciel i jego adres
KWK Rydułtowy, Rydułtowy,
ul.Leona

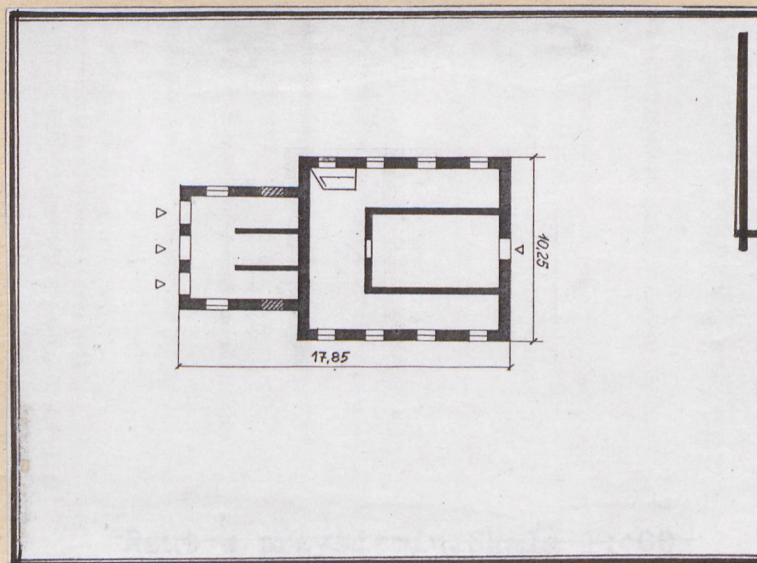
9. Użytkownik i jego adres
GKS Naprzód 23 Rydułtowy
Rydułt.ul.Mickiewicza 17

10. Rejestr zabytków

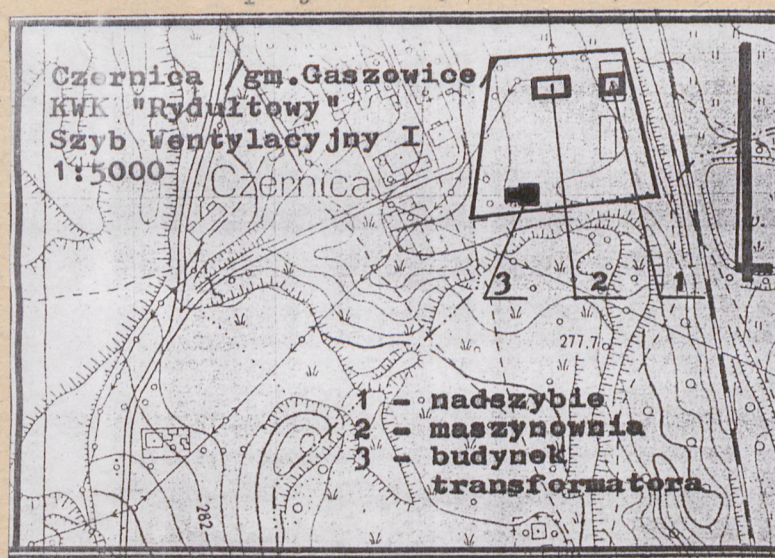
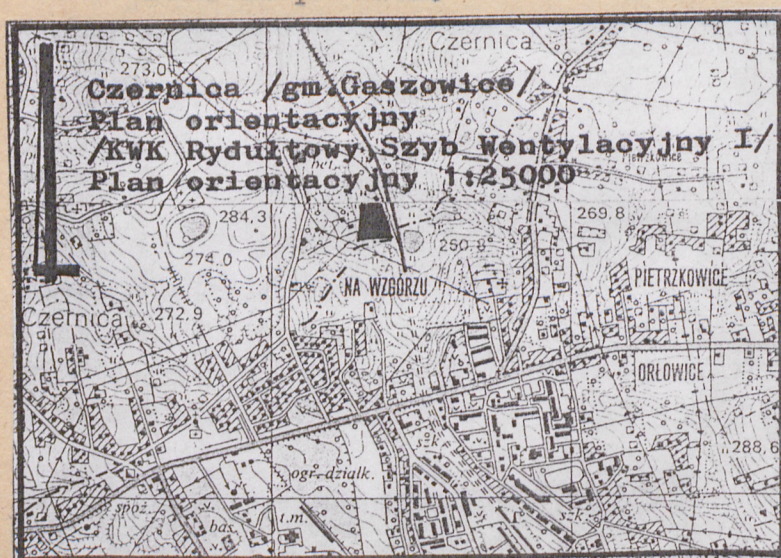
A-1318/84 16.01.1984
Nr data



Widok od pn-zach.



Rzut w przyziemiu. Skala 1:400



12. Autorzy, historia obiektu, określenia stylu.

Kopalnia Charlotte powstała w 1806 r. W tym czasie powstał pierwszy szyb Erbreich. Drugi tzw. Nowy powstał w latach 90-tych XIX w. Budynek rozdzielni wybudowano wraz z całym kompleksem w 1896 r. Prawdopodobnie w 1910 r. został nieznacznie rozbudowany. Do lat 60-tych XX w. pozostał praktycznie w niezmienionym stanie pełniąc pierwotną funkcję. W latach 60-tych dokonano likwidacji części wyposażenia. W latach 80-tych przeniesiono rozdzielnię do maszynowni. W tym czasie podjęto próby adaptowania budynku na magazyn klubu sportowego. Obecnie obiekt jest opuszczony i nie zabezpieczony.

Brak danych dot. autora budynku.

Obiekt przemysłowy powstały z użyciem form historycznych.

13. Opis (sytuacja, materiał i konstrukcja, rzut, bryła, elewacje, wnętrze, wyposażenie, instalacje).

Budynek usytuowany w pd-zach. części terenu zakładu. Zbudowany na wysokości maszynowni.

ściany : w konstrukcji murowanej z cegły ceramicznej na zaprawie wapienno-cementowej z elementami oblicowanymi klinkierem i tynkami w układzie dekoracji architektonicznej /o porowatej fakturze/. Tynki wewnętrzne zatarte na gładko.

stropy : płaskie, murowane, założone na stalowych belkach,

dach : w konstrukcji drewnianej, z deskowaniem pełnym, pokryciem papą,

posadzki : wylewka cementowa,

schody : stalowe, jednobiegowe, z metalową balustradą,

otwory okienne : wydłużone w pionie, zamknięte łukiem pełnym ze ślusarką wielodzielną, wielopoziomową oraz prostokątne /elewacja zach./,

otwory drzwiowe : zamknięte łukiem pełnym ze stolarką dwuskrzydłową na zawiasach, pełną, płycinową, z nadświetlem o promienistym układzie szczeblin /od zach./ oraz ślusarką jednoskrzydłową, pełną, na zawiasach /od wsch./,

rzut : na planie złożonym z dwóch połączonych krótszymi bokami prostokątów, symetryczny względem osi wydłużenia zgodnie do kierunku wsch.-zach.,

bryła : złożona z niższej jednokondygnacyjnej części zach. i podwyższonej, trójkondygnacyjnej wsch. zawierającej także dwukondygnacyjne partie boczne z dachami pulpituowymi. W obrębie środkowym oraz części zach. dachy dwuspadowe o zgodnie ukierunkowanych kalenicach. Budynek niepodpiwniczony.

elewacja zach. : złożona z dwóch stref : wysuniętej, szczytowej segmentu zach. oraz głęboko cofniętej wsch. W części wysuniętej jednokondygnacyjna, trójosiowa, z lizenami pomiędzy osiami i pasem szerokiego fryzu w zamknięciu trójkątnego szczytu. W partii cofniętej trójosiowa, podwyższona w strefie środkowej wydzielonej lizenami z nadbudowanymi ponad poziom okapu ozdobnymi zwieńczeniami. Analogiczne formy lizen powtórzono we wszystkich narożach elewacji podobnie jak pasy fryzów w linii zamknięcia. W osiach segmentu zach. duże otwory bramne z wydatnymi łukami nadproży. W części wyższej pojedynczy, centralny otwór technologiczny.

elewacja pn. : złożona z niższej, cofniętej, jednokondygnacyjnej części zach. i wyższej wsch. trójkondygnacyjnej głęboko cofniętej w poziomie ostatniej kondygnacji. W strefie zach. dwuosiowa. W wysuniętej wsch. czteroosiowa z lizenami pomiędzy osiami o nadbudowanych ponad poziom okapu ozdobnych zwieńczeniach - powyżej analogiczne lizeny wyłącznie w narożach cofniętej partii elewacji. W zamknięciach poszczególnych części pasy szerokiego fryzu. W osiach podwójne otwory okienne we wspólnych łukach w nadprożach - w trzeciej kondygnacji skrajne zach. pojedyncze i powiększone a w strefie zach. także pojedyncze o jeszcze większych gabarytach.

14. Kubatura 1572 m ³	15. Powierzchnia użytkowa 230,7 m ²	16. Przeznaczenie pierwotne Bud.rozdzielni i transformat.	17. Użytkowanie obecne nie użytkowany
18. Prace budowlane i konserwatorskie, ich przebieg i dokumentacja - 1.60-te częściowa przebudowa wnętrza - 1.80-te likwidacja dobudówki od wsch. oraz wyposaż.		19. Stan zachowania (fundamenty, ściany zewnętrzne, ściany wewnętrzne, sklepienia, stropy, konstrukcje dachowe, pokrycie dachu, wyposażenie i instalacje) Stan techniczny - zły - fundamenty zawilgocone - ściany zawilgocone, wypłukane spoiny - Okna, drzwi i bramy - brak szyb, zdewastowana stolarka i ślusarka - dach - ubytki, zniszczona więźba, brak odwodnienia.	
		20. Najpilniejsze postulaty konserwatorskie Obiekt wpisany do rejestru zabytków. Konieczne natychmiastowe zabezpieczenie przed dalszą dewastacją oraz zagospodarowanie.	

21. Akta archiwalne (rodzaj akt, numer i miejsce przechowywania)

Kartoteka środków trwałych KWK Rydułtowy

22. Bibliografia

23. Źródła ikonograficzne i fotograficzne (rodzaj, miejsce przechowywania, sygnatury)

24. Uwagi różne

25. Opracował

tekst mgr inż A.Szewczyk, mgr P.Wybraniec, XI 1995r

imię, nazwisko, data, podpis

plany, rysunki A.Szewczyk

imię, nazwisko, data, podpis

zdjęcia fotogr. P.Wybraniec

imię, nazwisko, data, podpis

miejsce przechowywania negatywów P&K INDUSTRIA

KARTA PO WYPEŁNIENIU PODLEGA OCHRONIE NA PODSTAWIE PRZEPISÓW PRAWA AUTORSKIEGO!

26. Adnotacje o inspekcjach, informacje o zmianach (daty, imiona i nazwiska wypełniających)

27. Załączniki

Wkładka 1

1. Miejscowość CZERNICA GM.GASZOWICE	2. Obiekt (nazwa jak w karcie) BUD.ROZDZIELNI I TRANSF. szybu Erbreich	3. Zawartość wkładki (nazwa obiektu lub materiału uzupełniającego) ilustracje, opis,
---	--	---

c.d. opisu

elewacja wsch. : symetryczna, podwyższona w części środkowej wydzielonej lizenami. W niższych partiach bocznych także narożne lizeny - wszystkie z nadbudowanymi ozdobnymi zwieńczeniami. W układzie zamknięcia elewacji odcinki szerokiego fryzu. W polu środkowym otwór drzwiowy z okiennym powyżej,

elewacja pd. : powtarza układ i rozwiązania elewacji przeciwległej z parami otworów okiennych w drugiej kondygnacji i pojedynczym centralnym oknem w trzeciej

wnętrze : w segmencie zach. jednoprzestrzenne w trzema komorami transformatorów zabudowanymi przy ścianie wsch. W segmencie wsch. podzielone na pomieszczenia w układzie dwóch kondygnacji i schodami w na - rożniku pn-zach.

wyposażenie : zdemontowane,

instalacje : częściowo zdemontowane, niesprawne /wodna i el./.



Widok od pd-wsch.



Widok od pn-wsch.

Wkładkę założył:**P. Wybraniec**.....
(imię, nazwisko, data)

Miejsce przechowywania negatywów:

Z-d Poligr. Jan Jasiński W-wa, ul. Wolna 13, tel. 12-43-83

Wzór ODZ 1978 r.