

1. Obiekt

Zespół zabudowy szybu Erbreich - BUDYNEK MASZYNY WYCIĄGOWEJ /2/

2. Czas powstania

1896 r, 1910 r  
1.60-te i 80-te  
XX w

3. Miejscowość

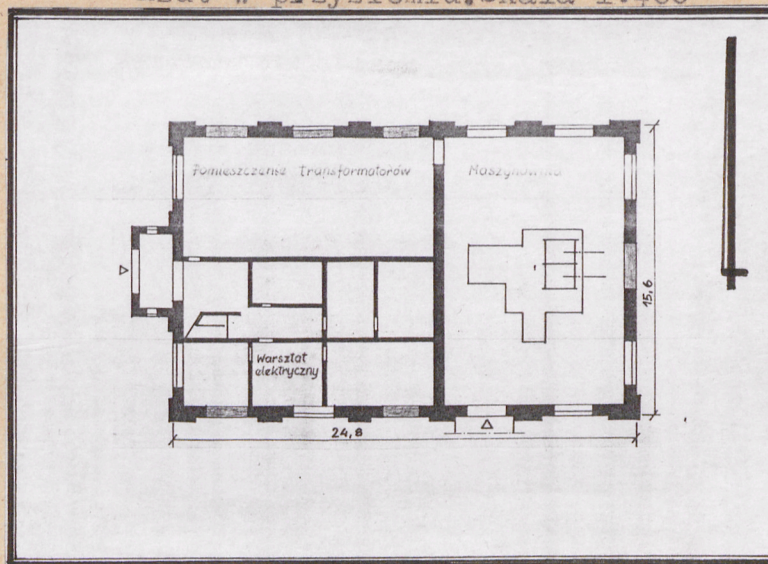
C Z E R N I C A

11. Zdjęcia, rzut, przekrój, sytuacja, orientacja

Widok od pd-zach.



Rzut w przyziemiu. Skala 1:400



4. Adres Czernica gm Gaszowice  
ul. Górnioza

nr hipoteczny KW [redacted] Obr. Czern.

5. Przynależność administracyjna

województwo katowickie

gmina Gaszowice pow. RYBNIK

6. Poprzednie nazwy miejscowości  
Czernitz

7. Przynależność administracyjna  
przed 1 VI 1975

województwo katowickie

powiat Rybnik

8. Właściciel i jego adres  
KWK Rydułtowy, Rydułtowy  
ul. Leona

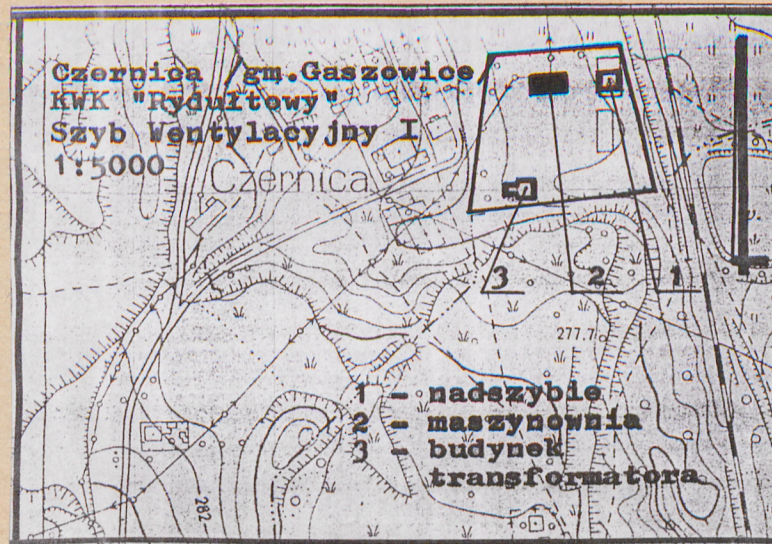
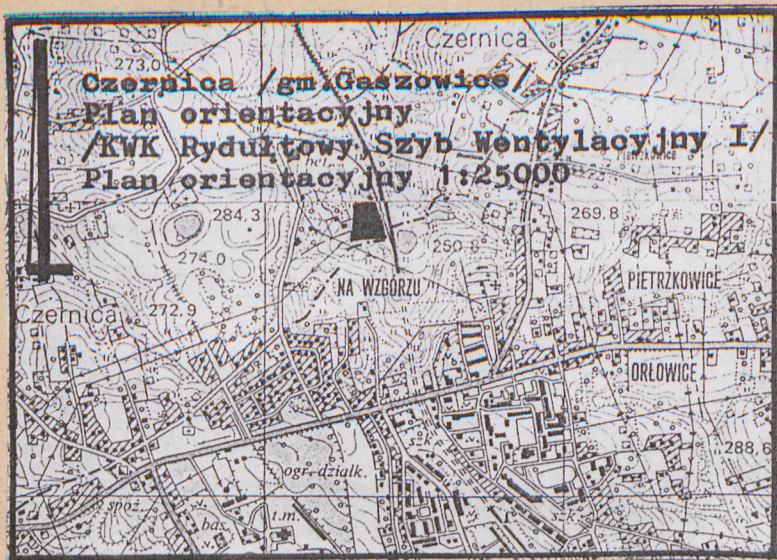
9. Użytkownik i jego adres

"

10. Rejestr zabytków

A-1318/84

Nr 16.01.1984 data





Kopalnia Charlotte powstała w 1806r. Jeden z pierwszych wydobywczych szybów nazwano Erbreich. W l. 90-tych zastąpiono go i o 40m na pd wydrążono drugi - Nowy Erbreich. W jego sąsiedztwie powstały obiekty towarzyszące m.in. maszynownia w której umieszczono parową maszynę wyciągową przeniesioną z likwidowanego szybu Południowego. W 1910 r wymieniono maszynę na elektryczną. Przeprowadzono wtedy drobne przekształcenia wnętrza. W okresie międzywojennym szyb zaczął pełnić funkcje zjazdowe i wentylacyjne. Po II wojnie światowej przemianowano go na powietrzny I. W 1862 r przebudowano urządzenie wyciągowe /wymiana silnika, przekładni i hamulca /. W l. 80-tych zlikwidowano naczynia w szybie, obciąto liny oraz unieruchomiono urządzenia wyciągowe. W tym czasie część maszynowni zaadaptowano na rozdzielnię /zmiany wnętrza i elewacji/. Brak danych dot. autora obiektu. Bud. przemysłowy powstały z użyciem form historycznych.

Budynek usytuowany w pn-zach. części terenu zakładu. Zbudowany bezpośrednio po zach. stronie nadszybia na wysokości stacji transformatorowej, z którą sąsiaduje od pd.

ściany : w konstrukcji murowanej z cegły ceramicznej na zaprawie wapienno - cementowej, z tynkami wyłącznie w strefach pół dekoracji architektonicznej / o porowatej fakturze / oraz wewnętrznymi / zatartymi na gładko /. W oblicowaniu klinkier.

stropy : płaskie w konstrukcji murowanej w wydzielaniu podpiwniczenia oraz kondygnacji w części zach.

dach : wsparty na konstrukcji stalowych kratownic, z deskowaniem pełnym, pokryciem papą,

posadzki : wylewka cementowa,

podłogi : deskowe /wyłącznie w pomieszczeniu warsztatu elektrycznego/,

schody : zewnętrzne w konstrukcji murowanej, jednobiegowe o kilku stopniach, wewnętrzne w konstrukcji murowanej, jednobiegowe /ze zmianą kierunku/ z metalową balustradą /w segmencie rozdzielni 20kV/ oraz w konstrukcji stalowej, jednobiegowe proste na pomost drogi ucieczkowej z rozdzielni 20 kV zabudowany w segmencie maszynowni.

otwory okienne : zamknięte łukiem pełnym ze ślusarką wielodzielną, wielopoziomową, w górze koncentryczną, z promienistym układem szczeblin. W otworach okiennych drugiej kondygnacji /wydłużonych fasad/ ślusarka dwudzielna dwupoziomowa. Całość z przeszkleniem pojedynczym,

otwory drzwiowe : zamknięte łukiem pełnym oraz prostokątne /przemurowane/ ze współczesną ślusarką dwuskrzydłową, pełną, na zawiasach. W strefach głównych wejść /w elewacji zach. i pd./ także nadświetla powtarzające układ górnej części ślusarki okiennej. Ślusarka wewnętrzna po wymianie współczesna, najczęściej jednoskrzydłowa.

rzut : na planie prostokąta z niewielkim centralnym ryzalitem /przedsionek/ od zach.,

bryła : złożona z części zasadniczej i niewielkiej dobudówki przedsionka w ryzalicie zach. W strefie głównej stałogabarytowa, podpiwniczona, dwukondygnacyjna - z drugą kondygnacją niższą, dachem dwuspadowym. W jednokondygnacyjnej dobudówce przedsionka daszek o analogicznie ułożonych spadkach połaci.

elewacja zach. : symetryczna, dwukondygnacyjna, trójosiowa z centralnym jednokondygnacyjnym ryzalitem przedsionka. W przyziemiu wydatna partia cokołowa. W zamknięciu elewacji trójkątny szczyt - w części środkowej wyodrębnionej parami lizen drugiej kondygnacji podwyższony w układzie schodkowym. Poniżej w poziomie pierwszej kondygnacji strefa przedsionka z trójkątnym zamknięciem zawierającym się pomiędzy sterzynowo nadbudowanymi lizenami. W narożnikach części zasadniczej formę nadbudowanych lizen powtórzono. W osiach otwory okienne - w pierwszej kondygnacji skrajne o powiększonych gabarytach wraz z centralnym otworem drzwiowym zachowującym zgodną wysokość. W drugiej niższej kondygnacji otwory okienne w triadach powiększające w



14. Kubatura 4777 m <sup>3</sup>	15. Powierzchnia użytkowa 418 m <sup>2</sup>	16. Przeznaczenie pierwotne bud.maszynowni	17. Użytkowanie obecne bud.maszynowni i rozdzielni
18. Prace budowlane i konserwatorskie, ich przebieg i dokumentacja <ul style="list-style-type: none"> <li>- 1962-3 - generalna modernizacja maszyny wyciągowej wykon.przez Rybn.Z-dy Naprawcze.</li> <li>- 1.80-te adaptacja wnętrza na rozdzielnię</li> </ul>		19. Stan zachowania (fundamenty, ściany zewnętrzne, ściany wewnętrzne, sklepienia, stropy, konstrukcje dachowe, pokrycie dachu, wyposażenie i instalacje) <p><b>Stan zachowania obiektu dobry :</b></p> <ul style="list-style-type: none"> <li>- ściany zewnętrzne nie zawierają miejsc osłabionych i utrzymują rozwiązania pierwotne.Tynki zewnętrzne częściowo uszkodzone. Niektóre otwory okienne w pierwszej kondygnacji zamurowane z wprowadzeniem mniejszych prostokątnych.W otworach bramnych współczesna ślusarka. Otwory bramne w kondygnacji podpiwnicznej przemurowane także ze współczesną ślusarką.</li> <li>- ścianki wewnętrzne oraz stropy w zach.części budynku wykonane współcześnie ze zmianą pierwotnego układu wnętrza,</li> <li>- dach zachowany w należytym stanie ze szczelnym pokryciem.</li> </ul> <p>Pomieszczenia rozdzielni 20kV oraz warsztatu el. utrzymywane dla bieżących potrzeb technologicznych. Hala maszynowni nieużytkowana z unieruchomionym urządzeniem wyciągowym z 1910 r przebudowanym w 1966 r.</p>	
		20. Najpilniejsze postulaty konserwatorskie <p>Obiekt objęty prawną ochroną konserwatorską.  Pożądana rewaloryzacja elewacji.</p>	



21. Akta archiwalne (rodzaj akt, numer i miejsce przechowywania)

Kartoteka środków trwałych KWK Rydułtowy  
Koncesja szybu pow.I w Dz.Gł.Mechan.KWK Rydułtowy

22. Bibliografia

23. Źródła ikonograficzne i fotograficzne (rodzaj, miejsce przechowywania, sygnatury)

24. Uwagi różne

25. Opracował

tekst mgr Piotr Wybraniec, mgr inż.Adam Szewczyk XI 1995  
imię, nazwisko, data, podpis

plany, rysunki mgr inż.Adam Szewczyk  
imię, nazwisko, data, podpis

zdjęcia fotogr. mgr Piotr Wybraniec  
imię, nazwisko, data, podpis

miejsce przechowywania negatywów .....

KARTA PO WYPEŁNIENIU PODLEGA OCHRONIE NA PODSTAWIE PRZEPISÓW PRAWA AUTORSKIEGO!

26. Adnotacje o inspekcjach, informacje o zmianach (daty, imiona i nazwiska wypełniających)

27. Załączniki

Wkładka 1



1. Miejscowość	2. Obiekt (nazwa jak w karcie)	3. Zawartość wkładki (nazwa obiektu lub materiału uzupełniającego)
CZERNICA GM.GASZOWICE	BUD.MASZYNOWNI SZYBU ER- breich	c.d. opisu ilustracje

## c.d. opisu :

Ponad otworami okiennymi dla podkreślenia kształtu ich zamknięcia ceglane łuki. W strefach międzykondygnacyjnych, w polach lizen układy potrojonych, płytkich, tynkowanych blend z podstawą wspartą na łukach nadokiennych pierwszej kondygnacji i górną krawędzią zaczepioną w przebiegu linii podokienników drugiej. Wąskie wydłużone pionowo blendy także w polach podokiennych pierwszej kondygnacji. Ponad otworami drugiej kondygnacji tynkowane partie także w strefach ograniczonych od góry ceglanym fryzem w linii zamknięcia elewacji analogicznie jak w górnej części ścianki przedsionka,

Elewacja pn.: symetryczna, dwukondygnacyjna /z drugą kondygnacją niższą/, pięcioosiowa, z partią cokołową w przyziemiu. W drugiej kondygnacji lizeny wydzielone w strefie zamknięć otworów okiennych pierwszej kondygnacji. Lizeny narożne nadbudowano powyżej linii zamknięcia elewacji. W osiach otwory okienne - w pierwszej kondygnacji o powiększonych gabarytach, w drugiej poczwórne w ciągach. Ponad otworami dla podkreślenia kształtu ich zamknięcia ceglane łuki. W strefach międzykondygnacyjnych w polach lizen układy poczwórnych, tynkowanych blend z podstawami wspartymi na łukach nadokiennych pierwszej kondygnacji i górnymi krawędziami zaczepionymi w przebiegu linii podokienników drugiej. Wąskie wydłużone pionowo blendy także w polach podokiennych pierwszej kondygnacji. Ponad otworami drugiej kondygnacji tynkowane partie także w strefach ograniczonych od góry ceglanym fryzem w linii podokapowej. W powiększonej w dwóch osiach skrajnych zach. partii cokołowej, dwa otwory bramne podpiwniczenia /przemurowane współcześnie/. W pierwszej kondygnacji otwory trzech osi zach. zamurowane z pozostawieniem ślusarki w środkowym z nich.

Elewacja wsch.: powtarza układ i rozwiązania elewacji przeciwległej, pozbawiona przedsionka. W osi środkowej asymetrycznie rozmieszczone dwa niewielkie kwadratowe otwory linowe,

Elewacja pd.: powtarza układ i rozwiązania elewacji przeciwległej. W drugiej osi wsch. w miejscu otworu okiennego główne wejście do maszynowni, ze schodami. Otwory okienne osi zach. zamurowane z pozostawieniem wąskich szczelin. Poniżej w powiększonej partii cokołowej trzy otwory bramne podpiwniczenia /przemurowane/.

Wnętrze: zawiera maszynownię /część wsch./ i rozdzielnię 20 kV /część zach./. W obrębie rozdzielni układ trzytraktowy z pomieszczeniami w obrębie dwóch kondygnacji - zmieniony współcześnie. W części wsch. jednoprzestrzenna hala maszynowni.

Wypożyczenie: w maszynowni nieczynne urządzenie wyciągowe z 1910 r z napędem elektrycznym, pojedynczym, leżącym, współpracującym z przekładnią 36:1, podwójnym bębnowym nośnikiem liny  $\phi$  2000mm, szerokość 1300mm, z zasilaniem prądem przemiennym, trójfazowym u500V, I222A, 85KW. Silnik po wymianie, współczesny z 1966r produkcji Rybnickiej Fabryki Maszyn. W trakcie modernizacji wymieniono także przekładnię i układ hamulcowy.

Wkładkę założył Instalacje: el., wod-kan., teletechniczna.

(imię, nazwisko, data)  
A. Szewczyk

Miejsce przechowywania negatywów: .....





Widok od pd-wsch.



Widok od pn-wsch.

Widok od pn-zach.



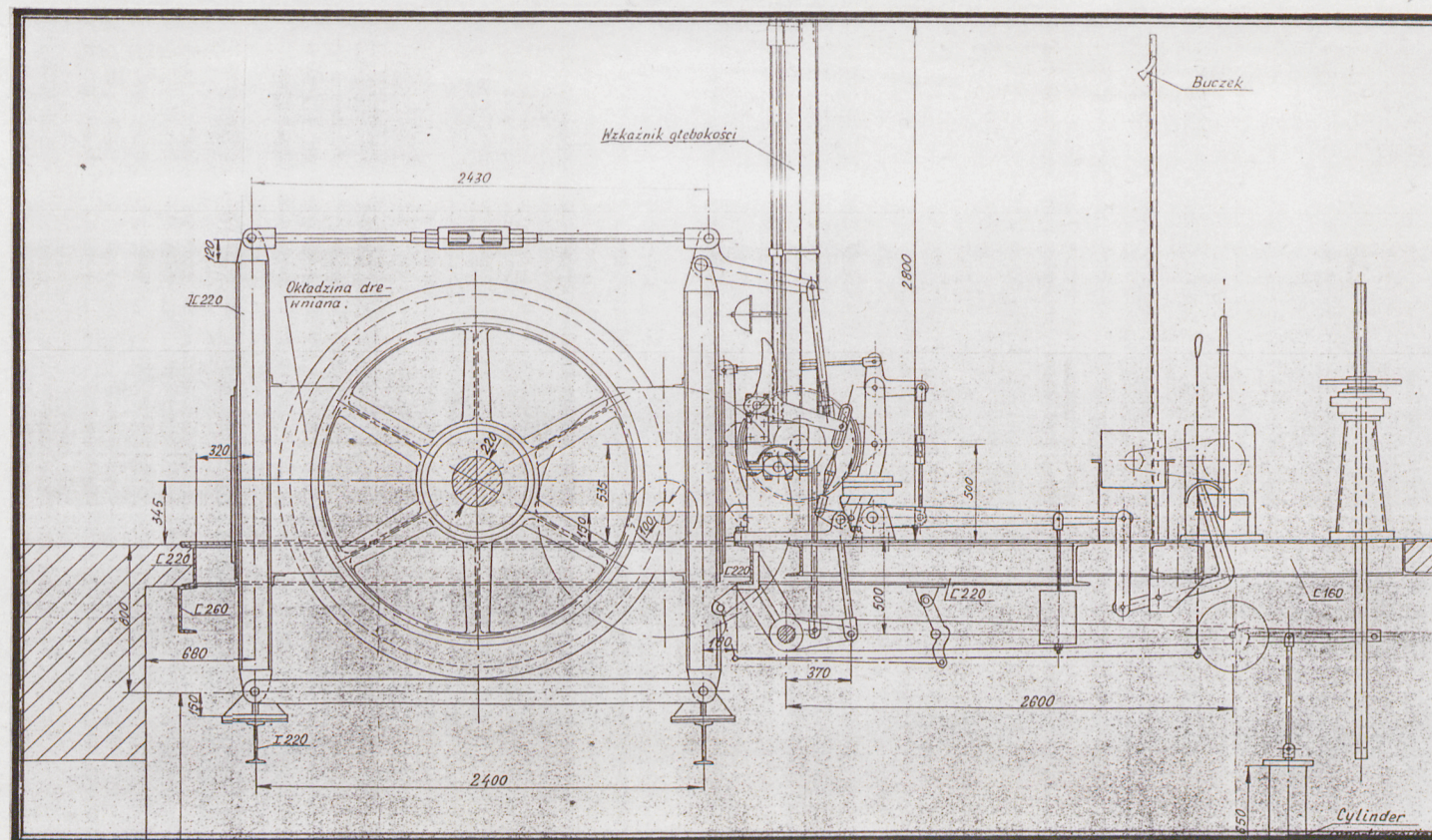


1. Miejscowość  
CZERNICA GM. GASZOWICE

2. Obiekt (nazwa jak w karcie)  
BUD. MASZYNOWNI SZYBU ER-  
BREICH

3. Zawartość wkładki (nazwa obiektu lub materiału uzupełniającego)  
c.d. opisu, ilustracje

Urządzenie wyciągowe w przekroju podłużnym wg dokumentacji koncesyjnej  
/1962 r/. Skala 1:400.



Wkładkę założył: .....  
(imię, nazwisko, data)

Miejsce przechowywania negatywów: .....

Z-d Poligr. Jan Jasiński W-wa, ul. Wolna 13, tel. 12-43-83

Wzór ODZ 1978 r.