

1. Obiekt 100/1 Zespół zabudowy szybu Erbreich - BUDYNEK NADSZYBOWY Z WIEŻĄ /1/

2. Czas powstania
1896 r
1.60-te i 80-te
XX w

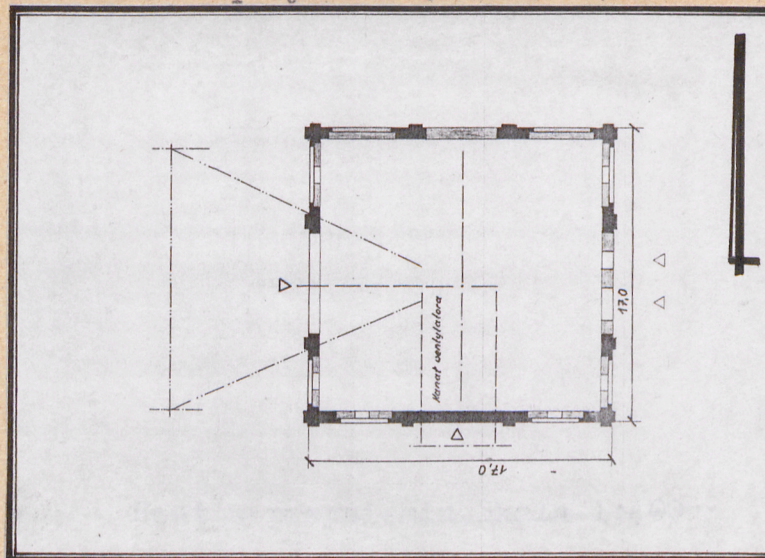
3. Miejscowość
C Z E R N I C A

11. Zdjęcia, rzut, przekrój, sytuacja, orientacja

Widok od pn-zach.



Rzut w przyziemiu. Skala 1:400



4. Adres Czernica gm. Gaszowice
ul. Górnicza

nr hipoteczny KW. [redacted]

5. Przynależność administracyjna

województwo katowickie

gmina Gaszowice pow. Rybnik

6. Poprzednie nazwy miejscowości
Czernitz

7. Przynależność administracyjna
przed 1 VI 1975

województwo katowickie

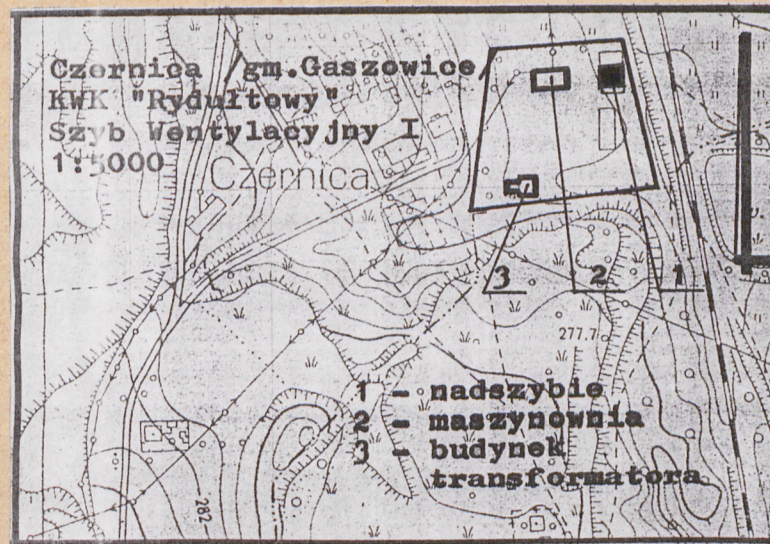
powiat Rybnik

8. Właściciel i jego adres
KW Rydułtowy, Rydułtowy
ul. Leona

9. Użytkownik i jego adres
j.w.

10. Rejestr zabytków

a 1318/84 16.01.1984
Nr data



Kop. Charlotte powstała w 1806 r. Jednym z najstarszych jej szybów był Erbreich. Pierwszy szyb o tej nazwie pracował do lat 90-tych XIX w. Nowy Erbreich zaczęto drażyć już w 1.60-tych XIX w, ale z niewiadomych przyczyn wstrzymano prace. Wznowiono je w 1.90-tych kiedy modernizowano zespół wydobywcze zakładu. W 1896 r ukończono drażnienie szybu i oddano go do eksploatacji. Stanowił szyb wydobywczy /z poz. 187m/ i wentylacyjny /z poz. 113 m/. Równocześnie zainstalowano nad nim stalową wieżę wyciągową, oraz wybudowano nadszybie. W sąsiedztwie szybu zainstalowano dwa wentylatory /dobud./ W 1910 r pogłębiono szyb i uruchomiono nową elektr. maszynę wyciąg. W okresie międzywojennym szyb pełnił rolę zjazdowo-wentylacyjny. W 1933 r unieruchomiono go. W końcu lat 30-tych ponownie zaczął pracować pełniąc głównie funkcje wentylacyjne. W czasie wojny od wschodu /budynek/ zainstalowano nowe wentylatory. Po wojnie szyb Erbreich przemianowano na powietrzny I i wyburzono część zabudowy towarzyszącej. W 1.1962-4 przeprowadzono modernizację szybu /powiększenie przekroju i pogłęb. do 400m/. Powstał nowy budynek wentylatorów z urządzeniami. Dokonano również przebudowy wnętrza nadszybia i drobnych zmian w elewacjach. Wzmocniono wieżę i przebud. maszynę wyciągową. W 1.80-tych dokonano dalszych przekształceń bud. nadszybia /drobnych/. Unieruchomiono wtedy urządzenie wyciąg. Obecnie szyb pełni jedynie funkcje wentylacyjne.

Brak danych dot. autora obiektu.

Bud. przemysłowy powstały z użyciem form historycznych.

Budynek wraz z wieżą wyciągową szybu Wentylacyjnego I usytuowany w pn-wsch. części terenu zakładu. Zbudowany bezpośrednio po wsch. stronie maszynowni.

Szyb : wentylacyjny, wdechowy, pionowy, jednoprzedziałowy, w przekroju kołowym, z obudową betonitową 0,5m. Głębokość szybu 362,49m /oraz rzapie 10,5m/. Średnica szybu ϕ 4,5m. Ubrojenie szybu stanowią drzwigary z ceownika 160 oraz 120 mm zabudowane na całej głębokości co 3 m. Zrąb szybu na poziomie +265,49 m. Szyb udostępniał poziomy 200 m/+81,27m/ oraz 400 m/-97,00m/. W szybie przedział drabinowy oraz rurociągi : wodny, tłoczny sprężonego powietrza

Wieża wyciągowa powstała w 1900 r, zbudowana w konstrukcji stalowej, nitowanej, jednozastrzałowa, z jedną parą kół linowych na wspólnym podeście w układzie obok siebie. W trzonie prowadniczym z ryglami i skratowaniami w czterech płaszczyznach podesty i poziomy

- podchwyty samoczynnych /3,945 m ponad poziomem zrębowym/,
- belek odbojowych /4,765 m ponad poziomem zrębowym/,
- głowicy /31,000m ponad poziomem zrębowym/,
- osi kół linowych /32,000m ponad poziomem zrębowym/,

Koła linowe na łożyskach ślizgowych z wieńcami żeliwnymi, bez wykładziny. Średnica kół linowych ϕ 5000mm, rozstaw 1,200mm. W trzonie pomost pośredni na wysokości 21m. W głowicy wieży dach walcowy oraz wysięgnik montażowy. Komunikacja do głowicy, po trzonie drabinami. Główny postój klatki /przed unieruchomieniem/ na poziomie zrębowym. W szybie funkcjonowało naczynie jednopiętrowe oraz przeciwwaga. Wieża wzmocniana w 1962 r przez Przedsiębiorstwo Montażu Urządzeń Górniczych.

Budynek nadszybowy :

ściany : w konstrukcji murowanej z cegły ceramicznej, pełnej, na zaprawie wapienno-cementowej, z wysokimi przyporami. Tynki wyłącznie w strefach pół dekoracji architektonicznej /o porowatej fakturze/ oraz wewnętrzne /zatarłe na gładko/,

dach : stropodach w konstrukcji murowanej, wsparty na stalowych kratownicach. W pokryciu papa,

posadzki : wylewka cementowa,

schody : w konstrukcji stalowej, dwuzabiegowe na pomost w zakończeniu obudowy szybu,

otwory okienne : prostokątne, wtórne /pierwotnie zamknięte łukiem pełnym/. W wypełnieniu wtórna ślusarka wielokwaterowa,

otwory drzwiowe : prostokątne, wtórne. W wypełnieniu wtórna, najczęściej dwuskrzydłowa, pełna, ślusarka na zawiasach,

rzut : na planie kwadratu z otworem szybowym w obrębie środka,

bryła : z przenikającą przez dach wieżą wyciągową szybu z zastrzałem zabudowanym od zach. Obiekt stałogabarytowy, trójkondygnacyjny, ze spłaszczonym dachem kopertowym.

14. Kubatura

4020 m³

15. Powierzchnia użytkowa

248 m²

16. Przeznaczenie pierwotne

szyb wydobywczy

17. Użytkowanie obecne

szyb wentylacyjny

18. Prace budowlane i konserwatorskie, ich przebieg i dokumentacja

- 1.60-te wzmocnienie wieży przez PMUG Katowice
- 1.60-te przebudowa bud.nadszybia /wnętrze i elew./
- 1.60-te wymiana wentalat.
- 1.60-te wymiana zawiesi klatki
- 1.80-te likwidacja naczyń i urządzeń wyciąg.
- 1.80-te drobne przekształc.nadszybia



nadszybie z wieżą od pn.-zach.

19. Stan zachowania (fundamenty, ściany zewnętrzne, ściany wewnętrzne, sklepienia, stropy, konstrukcje dachowe, pokrycie dachu, wyposażenie i instalacje)

Stan zachowania obiektu dobry :

- ściany zewnętrzne utrzymują rozwiązania pierwotne i nie zawierają miejsc osłabionych. Tynki zewnętrzne i wewnętrzne częściowo uszkodzone, nie odnawiane. Otwory bramne i okienne pierwszej kondygnacji za - murowane z wprowadzeniem mniejszych, prostokątnych ze współczesną ślusarką. W otworach okiennych trzeciej kondygnacji luksfery,
- dach bez widocznych uszkodzeń, konserwowany na bieżąco
- wieża wyciągowa szybu bez widocznych odznak dużego zużycia, unieruchomiona z odczepioną liną, zdemonstrowanym naczyniem i przeciwwagą.

Obiekt wraz z szybem utrzymywany w zdolności technologicznej.

20. Najpilniejsze postulaty konserwatorskie

Obiekt objęty prawną ochroną konserwat.Użytkowany zgodnie z przeznaczeniem.Pożądana zewaloryz.elewacji.

21. Akta archiwalne (rodzaj akt, numer i miejsce przechowywania)

Koncesja Szybu pow.I w Dz.Gł.Mech.KWK Rydułtowy
Kartoteka środków trwałych KWK Rydułtowy

22. Bibliografia

- pr.zb., 200 lat kop.Rydułtowy, Katowice 1992 r
- Walla L., Chronik von Rydułtau, Dortmund 1971 r
- Kronika kop.Rydułtowy w Rydułtowych, Rydułtowy 1975

23. Źródła ikonograficzne i fotograficzne (rodzaj, miejsce przechowywania, sygnatury)

24. Uwagi różne

25. Opracował

tekst mgr Piotr Wybraniec, mgr inż.Adam Szewczyk XI 95

Imię, nazwisko, data, podpis

plany, rysunki mgr inż.Adam Szewczyk

Imię, nazwisko, data, podpis

zdjęcia fotogr. mgr Piotr Wybraniec

Imię, nazwisko, data, podpis

miejsce przechowywania negatywów

KARTA PO WYPEŁNIENIU PODLEGA OCHRONIE NA PODSTAWIE PRZEPISÓW PRAWA AUTORSKIEGO!

26. Adnotacje o inspekcjach, informacje o zmianach (daty, imiona i nazwiska wypełniających)

27. Załączniki

wkładki

1. Miejscowość CZERNICA GM.GASZOWICE	2. Obiekt (nazwa jak w karcie) BUD.NADSZYBOWY SZ.ERBREICH	3. Zawartość wkładki (nazwa obiektu lub materiału uzupełniającego) c.d. opisu, ilustracje,
---	--	---

c.d. opisu :

Elewacje : o analogicznych rozwiązaniach, trójkondygnacyjne, symetryczne, trójosiowe, z wysmukłymi, uskokowymi przyporami pomiędzy osiami. W rozdzielaniu niższych kondygnacji nadwieszono na łukach spinających wsporniki partię muru. Powyżej w układzie rozdzielania kolejnych kondygnacji w wysuniętym pasie szeroki ceglany fryz. W elewacjach wszystkie otwory okienne i bramne w pierwszej kondygnacji zamurowane z wprowadzeniem mniejszych prostokątnych. W strefach zamknięć pierwotnych otworów w górnej części pół pomiędzy przyporami ceglane opaski nad którymi ciągi poczwórnych tynkowanych blend. Otwory pierwszej kondygnacji powiększone. W drugiej ciągi wydłużonych blend przepołowione odcinkami dodatkowego fryzu. W zamknięciach blend łuki pełne na jednolitej wysokości. W ostatniej kondygnacji, w osiach wyłącznie wydłużone otwory pomiędzy lizenami w przedłużeniu przypór. W wypełnieniu tych otworów luksfery.

Wnętrze : jednoprzestrzenne z wysoko wyprowadzoną obudową szybu. Na poziomie jej zakończenia stalowa kładka - pomost, do którego schody zabudowane narożnie od pd. i wsch.

Wyposażenie : w substancji historycznej zdemontowane /jednopiętrowa klatka z przeciwwagą/ wraz z liną. Wieża wyciągowa nie pełni funkcji transportowych. Szyb wykorzystywany jest do potrzeb wentylacyjnych kopalni.

Instalacje : elektryczna.

Widok od wsch.



Widok od pd-zach.



Wkładkę założył: mgr inż A.Szewczyk
(imię, nazwisko, data)

P.K.INDUSTRIA

Miejsce przechowywania negatywów:

Budynek nadszymbia z wieżą wyciągową w przekroju podłużnym i poprzecznym wg dokumentacji koncesyjnej /1962 r/
1:200

