

1. Obiekt

S Z K O Ł A

2. Czas powstania
1912
ukończona

3. Miejscowość
C Z E R N I C A

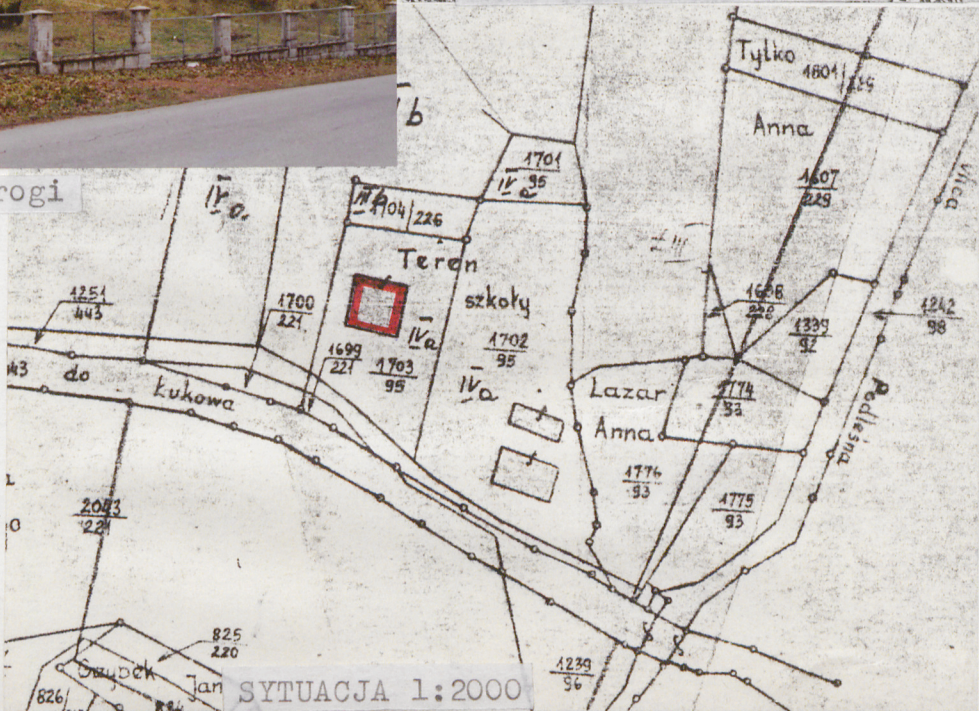
11. Zdjęcie rzut przekrój sytuacja orientacyjna



Widok ogólny od strony drogi



ORIENTACJA 1:100 000



SYTUACJA 1:2000

4. Adres **ul. Wolności 42**
Dobra Rycerskie Czernica, działka 1703/95
nr hipoteczny

5. Przynależność administracyjna
województwo **katowickie**
gmina **Gaszowice** powiat **RYBNIK**

6. Poprzednie nazwy miejscowości
Chyrniche (1317)
Czernicze (1484)
Czernitz (1714)

7. Przynależność administracyjna 1.IV.1975 r.
województwo **katowickie**
powiat **rybnicki**

8. Właściciel i jego adres
Skarb Państwa

9. Użytkownik i jego adres
Do 1993 roku szkoła podstawowa w Czernicy
obecnie nie użytkowany

10. Rejestr zabytków

Nr **A/1463/92** data **7.05.92**

12. Autorzy, historia obiektu, określenie stylu.

Pierwsze wzmianki dotyczące zapisanej jako Chyrniche pochodzą z 1317 roku - jako właściciel dóbr wymieniony został Tomisław. Na przestrzeni dziejów obszar ten przechodzi z rąk do rąk, a około 1781 roku Czernica (wtedy Czerniz) należała do Krystiana Fryderyka de Koszycki.

W roku 1765 wyszła ustawa pruska przydzielająca dzieci z Czernicy do szkoły w Pstrążnej. W 1830 roku wydano uchwałę o powołaniu szkoły w Czernicy w lokalu wynajętym na salę szkolną (sołtysi). W 1827 roku został zatwierdzony projekt szkoły - nie został on jednak zrealizowany. Nauczyciel mieszkał tymczasowo w pomieszczeniu na zamku. Naukę rozpoczęto w dniu 14.06.1830 roku.

Lokal szkolny znajdował się w karczmie Józefa Lazera. Pierwszą szkołę zaczęto budować w 1842 roku (za kwotę 1300 talarów), pod kierunkiem budowniczego Falka z Raciborza. Budynek ówczesnej szkoły składał się z dwóch izb szkolnych, mieszkania dla nauczyciela, izdebki dla nauczyciela-pomocnika.

... "Izba szkolna raz tak długa, jak szeroka, przeto nazwano ją "Kłęgielnią". Budynek był jednopiętrowy, murowany, tynkowany, ze stropami o konstrukcji drewnianej, dość stromym dachu, pokrytym pierwotnie łupkiem kamiennym. Uczęszczało tu około

13. Opis (sytuacja, materiał i konstrukcja, rzut, bryła, elewacje, wnętrze wyposażenie instalacje)

Wieś Czernica położona jest na północnym zboczu Wzgórz Rydułtowskich, wzdłuż strumienia Czarna Woda (od niego prawdopodobnie pochodzi nazwa miejscowości). Czernica wiąże swoją tradycję z wydobywaniem węgla kamiennego.

Obiekt usytuowany jest w centralnej części miejscowości Czernica, w pobliżu której skupione są najbardziej znaczące obiekty, czyli: kościół, szkoła, dawny dwór, kaplica, remiza strażacka, zabytkowy spichlerz podworski, poczta. Położona jest na dwóch przeciwnych względem siebie zboczach wzniesień, o nachyleniu: wschodnim - zbocze szkoły i dworu oraz zachodnim - zbocze, na którym znajduje się kościół. Obiekt usytuowany przy głównej drodze, łączącej Rybnik z Raciborzem, biegnącej między dwoma wzgórzami, wzdłuż dawnych, niewielkich zbiorników wodnych, obecnie zlikwidowanych..

Obiekt wolnostojący, mocno wyeksponowany poprzez konfigurację terenu, w pobliżu sąsiadztwie zlokalizowane są obiekty współczesne (przedszkole, czasowo zaadaptowane na potrzeby szkoły). Główna oś budynku wschód-zachód usytuowana jest równolegle do drogi.

Obiekt wybudowany na rzucie prostokąta (około 14 x 16 m), bryła budynku zwarta. Obiekt dwukondygnacyjny, zbudowany w technologii tradycyjnej, całkowicie podpiwniczony, z użytkowym poddaszem. Na parterze znajdują się dwie sale lekcyjne oraz korytarz, na piętrze natomiast dwie sale lekcyjne, pokój dyrektora i korytarz, a na poddaszu harcówka i mieszkanie. W piwnicy jedno pomieszczenie to prowizoryczna sala gimnastyczna, kłownia i pomieszczenia piwniczne. Wysokość kondygnacji parteru i piętra około 3,30 m w świetle, poddasza 2,75 m, piwnicy 2,88m.

Ściany piwnic wykonane z cegły pełnej, na zaprawie wapiennej, grubość 51 i 38 cm. Cokół budynku z zewnątrz licowany cegłą. Ściany parteru, piętra i poddasza z cegły pełnej na zaprawie wapiennej, grubości 38 cm. Ławy fundamentowe wykonane z cegły szerokości 63 cm, znajdują się na różnych poziomach.

Stropy nad piwnicami typu Kleina, między dźwigarami stalowymi; nad parterem, pięterem i poddaszem stropy drewniane ze ślepym pułapem, oparte na dźwigarach stalowych, obetonowanych..

Dach - konstrukcja drewniana, płatwiowo-kleszczowy, wielospadowy, pokryty podwójną dachówką cementową na zaprawie wapiennej.

Schody wejściowe do budynku kamienne, oparte na połowie biegu na belce stalowej; do piwnicy betonowe; na piętro żelbetowe, z drewnianymi stopniami, dwubiegowe; na strychy drabinowe, drewniane.

Rynny i rury spustowe z blachy ocynkowanej, średnica 15 cm.

Posadzki w piwnicach betonowe i ceglane, w korytarzu parteru płytki terrakota. Podłogi w salach lekcyjnych i pokojach z drewna miękkiego na legarach.

Tynki wewnętrzne wapienne, cementowo-wapienne, na sufitach drewnianych wapienno-gipsowe; tynki zewnętrzne cementowo-wapienne plus matrysk "miotła".

Ogrzewanie na parterze i na piętrze centralne, na poddaszu piece kaflowe.

Stolarka - drzwi drewniane płycinowe, okna skrzynkowe oszklone.

Instalacje - elektryczna pod tynkiem, wodna, kanalizacja do własnego zbiornika.

<p>14. Kubatura</p> <p>2605 m³</p>	<p>15. Powierzchnia użytkowa</p> <p>487,7 m²</p>	<p>16. Przeznaczenie pierwotne</p> <p>szkoła</p>	<p>17. Użytkowanie obecne</p> <p>czasowo nie użytkowany, opracowany projekt rozbudowy i adaptacji na szkołę</p>
<p>18. Prace budowlane i konserwatorskie, ich przebieg i dokumentacja</p> <ul style="list-style-type: none"> - Z powodu braku funduszy w obiekcie przeprowadzane były jedynie doraźne prace remontowe (brak dokumentacji) - W 1987 roku został wykonany projekt sąsiadujących obiektów współczesnych przez Pracownię "Miastoprojekt-Gliwice" - w roku 1993 wykonano przez pracownię projektową "Top-Projekt" z Rybnika projekt rozbudowy szkoły wraz z adaptacją istniejącego obiektu. <p>Projekt przewiduje dobudowanie znacznej kubatury utrzymanej w charakterze zabytkowego obiektu, wciągnięcie obiektu w kompleks zabudowań oraz przeprowadzenie remontu kapitalnego budynku.</p>		<p>19. Stan zachowania (fundamenty, ściany zewnętrzne, ściany wewnętrzne, sklepienia, stropy konstrukcje dachowe, pokrycie dachu, wyposażenie i instalacje)</p> <p>Stan zachowania obiektu dość dobry - w niezmienionym stanie zachował się wygląd obiektu.</p> <p>Stwierdzono następujące usterki:</p> <ul style="list-style-type: none"> - liczne pęknięcia ścian zewnętrznych, tynki ścian zewnętrznych i wewnętrznych uszkodzone, zwietrzenie zaprawy, zawilgocenia murów piwnicznych, klatki schodowej; mury nie posiadają skotwień, brak izolacji pionowej i poziomej; - stan techniczny więźby dachowej - zadowalający, z wyjątkiem miejsc, gdzie występują nieszczelności w pokryciu dachowym, które kwalifikują się do wymiany; - brak danych na temat stropów (konieczna ekspertyza); - podłogi, posadzki i stolarka do wymiany i otworzenia; - konstrukcja nośna klatek schodowych - dobra; - wyposażenie i instalacje - do wymiany. <p>20. Najpilniejsze postulaty konserwatorskie</p> <ul style="list-style-type: none"> - Funkcja obiektu - budynek powinien być nadal przeznaczony na działalność oświatową (szkoła, przedszkole, biblioteka, dom kultury lub tp.) - Należy zachować istniejącą bryłę budynku (dopuszcza się rozbudowę z umiejętnym wkomponowaniem istniejącego obiektu), spadki dachu, rysunek elewacji, rodzaje materiałów budowlanych (dopuszcza się wprowadzenie pokrewnych, współczesnych materiałów budowlanych o wysokiej jakości) - Należy w trybie pilnym przeprowadzić remont kapitalny budynku, dostosowując się do zaleceń zawartych w opinii budowlanej - Dopuszcza się zmiany wewnątrz obiektu, dostosowujące go do współczesnych wymogów oraz nowej funkcji 	

<p>21. Akta archiwalne (rodzaj akt. numer i miejsce przechowywania)</p> <p>- L.Musiół, Czernica Zbiory Specjalne Biblioteki Śląskiej</p>	<p>24. Uwagi różne</p> <p>25. Opracował mgr inż. arch. E.Podbiał, mgr inż. arch. tekst R.Rajnich-Walawender, mgr inż. arch. H.Wiąk-Marzec 1994. imię, nazwisko, data, podpis</p> <p>plany, rysunki j.w. imię, nazwisko, data, podpis</p> <p>zdjęcia, fotogr. j.w. imię, nazwisko, data, podpis</p> <p>miejsca przechowywania negatywów ZBIORY PRYWATNE</p> <p>Karta po wypełnieniu podlega ochronie na podstawie przepisu prawa autorskiego</p>
<p>22. Bibliografia</p> <p>- Kroniki rybnickie - Studium programowo-przestrzenne szkoły w Czernicy. Pracownia Architektoniczna "Top-Project" - Archiwum Państwowej Służby Ochrony Zabytków</p>	<p>26. Adnotacje o inspekcjach, informacje o zmianach (daty, imiona i nazwiska wypełniających)</p>
<p>23. Źródła ikonograficzne i fotografia (rodzaj, miejsca przechowywania, sygnatury)</p>	<p>27. Załączniki 3</p>

1. Miejscowość	2. Obiekt (nazwa jak w karcie)	3. Zawartość wkładki (nazwa obiektu lub materiału uzupełniającego)
C Z E R N I C A	S Z K O Ł A	c. d. historii i opisu obiektu, postulatów konserwatorskich

c. d. Historii obiektu

200 dzieci, uczących się przygotowania praktycznego. W 1872 roku wykonano remont szkoły, a w 1877 roku rozbudowy (poszerzenie budynku kosztem 20000 talarów). Jednak budynek z czasem stał się zbyt mały, w związku z czym, w roku 1910, niemieckie władze oświatowe z Opola zleciły i sfinansowały budowę drugiego obiektu. Budynek z 1842 roku został wyburzony ze względu na zły stan techniczny. (Pomiędzy rokiem 1970 i 1975) Wzniesiona została nowa szkoła, nowoczesna jak na tamte czasy, posiadająca cztery klasy, pełne zaplecze, a także wyposażona była w centralne ogrzewanie.

Obiekt nie posiada wybitnych cech stylowych, zrealizowany został w duchu architektury regionalnej. Budowniczy obiektu Friedrich Landka, budowę powierzono mistrzowi budowlanemu z Rydułtów - Skupieniowi (który był również autorem projektu architektoniczno-konstrukcyjnego).

Szkoła została poświęcona 4.01.1912, wtedy rozpoczęto w niej naukę. Prace budowlane trwały pół roku.

Do roku 1922 zespół szkolny powiększony został o nowy budynek z 1912 roku i funkcjonował jak poprzednio, przyjmując jednak już około 350 dzieci z Czernicy, Łukowa oraz osiedli wokół kopalni "Charlotte" i dworca kolejowego. Po plebiscytach śląskich w 1922 roku Czernica została przyznana stronie polskiej, a szkołę przejęły polskie władze oświatowe. Zespół nauczycielski, pod kierownictwem początkowo pana Maksymiliana Chodyńskiego, potem od 1925 roku przez wiele lat Wacława Orlofa, liczył 7-9 osób.

W latach międzywojennych utworzono tu Gniazdo Towarzystwa Gimnastycznego "Sokół", rekrutowanego spośród miejscowej ludności członków POW. Polskie nauczycielstwo kładło nacisk na krzewienie nowej tradycji państwowej (organizowanie przez szkołę uroczystych obchodów polskich świąt państwowych: 11 Listopada, 3 Maja, a także np. urodzin Piłsudskiego, wybudowanie w roku 1931 roku pomnika upamiętniającego powstania śląskie), ale również starało się tworzyć tradycję miejscowego życia kulturalnego poprzez organizację przedstawień szkolnych dla ludności (np. bożonarodzeniowe "Jasełka" i inne). Nie obyło się jednak bez tarć pomiędzy zwolennikami dominacji polskiej i niemieckiej. W latach międzywojennych obie strony walczyły o wpływ w miejscowym społeczeństwie. Przez większość czasu istniała w tutejszej szkole klasa dla mniejszości niemieckiej, potem zlikwidowana na skutek utworzenia działającej parę lat niemieckiej, prywatnej szkoły w Pszowie.

Lata drugiej wojny światowej obeszły się z Czernicą łagodnie stosunkowo. Istniejące obiekty przetrwały pod administracją niemiecką i po zakończeniu działań wojennych przeszła ponownie w ręce polskie, stając się częścią PRL.

Wkładkę założył: mgr inż. arch. E. Podbiał, mgr inż. arch. R. Rajnich-Walawender, mgr inż. arch. H. Wiak-Marzec
(Imię, nazwisko, data)

Miejsce przechowywania negatywów:

c. d. Opisu obiektu

Elewacja frontowa od strony ulicy Wolności monumentalna i surowa w wyrazie, z dużymi otworami okiennymi, umieszczonymi w podłużnych płycinach tynku elewacyjnego, siedmioosiowa, z dużymi sześciodzielnymi oknami. W części zachodniej w najwyższej części elewacji trzy okna mniejsze, w części wschodniej ganek z wejściem, poprzedzonym pięcioma schodami. Dwoje drzwi wejściowych wysokich, drewnianych, powyżej trzy małe okna, nad nimi w osiach trzy okna duże (w piątej i siódmej osi nieco węższe). Ganek zadaszony. Dolna część elewacji w cegle.

Elewacje boczne ślepe, jedynie w zachodniej, w jej dolnej części, widoczne dwa okna. Część dolna elewacji ceglana.

Elewacja tylna siedmioosiowa, część wschodnia analogiczna do części zachodniej elewacji frontowej, czteroosiowa, z dużymi sześciodzielnymi oknami, okna w części poddasza. W części zachodniej ganek ceglany, przykryty daszkiem oraz dwoje drzwi wejściowych zakończonych łukiem, nad nimi trzy osie okien i okna podłużne trójdzielne, wyżej małe okna czterodzielne.

Otoczenie - od zachodu i północy wysoka i niska zieleń, od wschodu współczesny zespół budynków oświatowych, od południa główna droga. Przed elewacją frontową południowo-zachodniej części działki budowlanej znajduje się pomnik powstańców śląskich.

c. d. Postulatów konserwatorskich

- Wszelkie projekty prac remontowych należy uzgadniać z Wojewódzkim Konserwatorem Zabytków w Katowicach, prace powinny prowadzić specjalistyczne ekipy remontowe pod nadzorem konserwatorskim
- Prawdopodobnie zostanie zrealizowany projekt rozbudowy i adaptacji obiektu z 1993 roku - tym sposobem obiekt będzie nadal użytkowany
- Jednak w przypadku nie zrealizowania w/w inwestycji należy jak najszybciej znaleźć użytkownika dla przedmiotowego obiektu (dopuszcza się w tym przypadku podział działki budowlanej), który przeprowadzi remont i wprowadzi funkcje zgodne z wymogami konserwatorskimi.

1. Miejscowość

CZERNICA

2. Obiekt (nazwa jak w karcie)

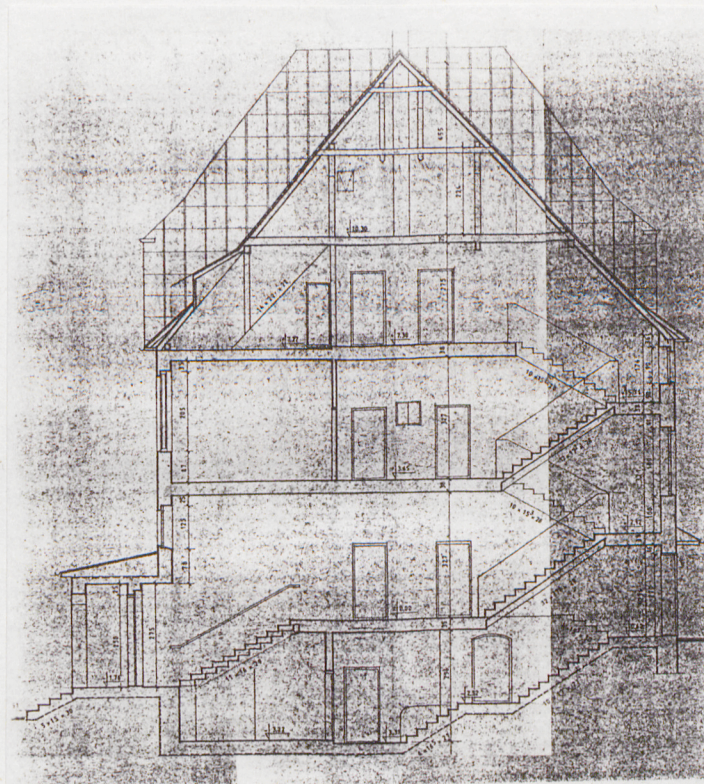
szkoła

3. Zawartość wkładki (nazwa obiektu lub materiału uzupełniającego)

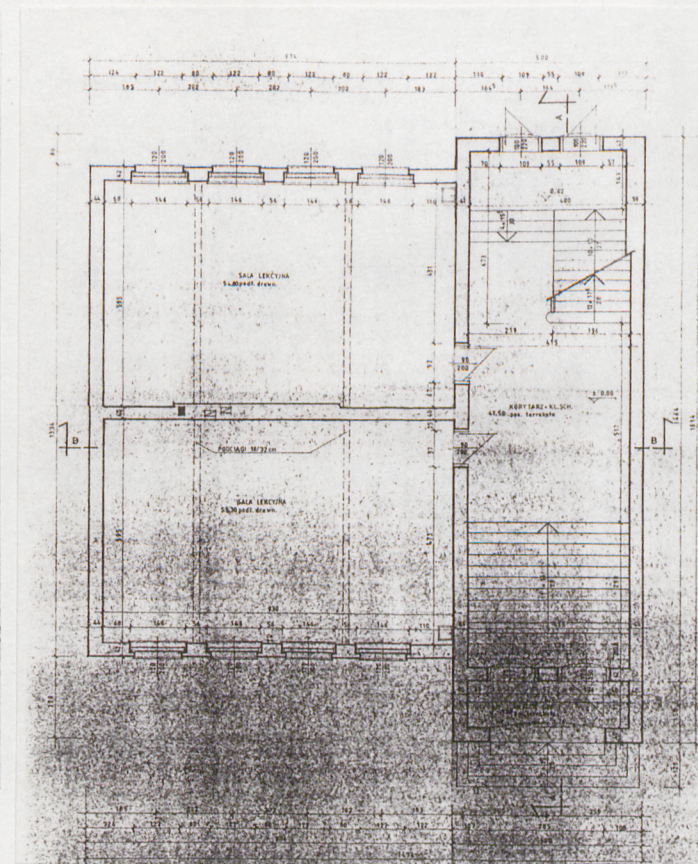
inwentaryzacja, zdjęcia



elewacja południowa



przekrój 1:100



rzut parteru 1:100

Wkładkę założył: arch. E. Podbiał arch. R. Rajnich-Walawender arch. H. Wiak-Marzec 1994
(imię, nazwisko, data)

Miejsce przechowywania negatywów: zbiory prywatne



elewacja południowa



elewacja północna



widok od strony południowo-wschodniej



wejście do budynku

1. Miejscowość

CZERNICA

2. Obiekt (nazwa jak w karcie)

szkoła

3. Zawartość wkładki (nazwa obiektu lub materiału uzupełniającego)

zdjęcia



elewacja zachodnia

pomnik powstańców śląskich
w sąsiedztwie szkoły

Wkładkę założył: arch. E. Podbiał arch. R. Rajnich-Walawender arch. H. Wiak-Marzec 1994.

(imię, nazwisko, data)

Miejsce przechowywania negatywów: zbiory prywatne