

OŚRODEK DOKUMENTACJI
ZABYTKÓW w WARSZAWIE

KARTA EWIDENCYJNA ZABYTKÓW
ARCHITEKTURY I BUDOWNICTWA

A B C D E F G H I J K L M N O P R S T U V W X Y Z

Nr

ŚLĄSKIE 1679

1. Obiekt

PAŁACYK

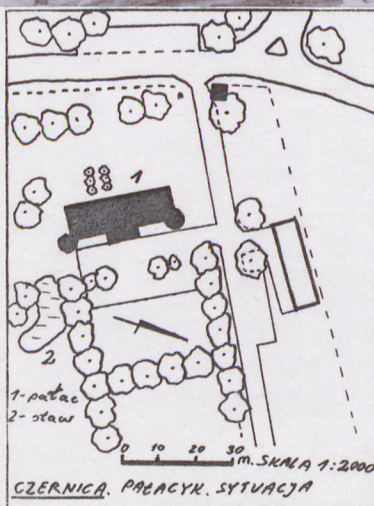
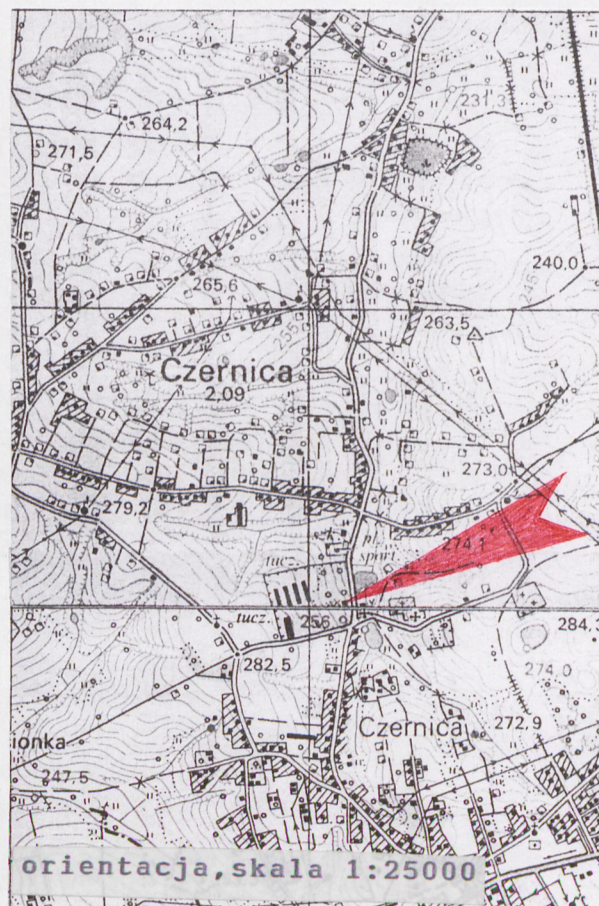
2. Czas powstania

2. poł. XIX w.

3. Miejscowość

C Z E R N I C A

11. Zdjęcie rzut przekrój sytuacja orientacyjna



4. Adres

Czernica

ul. Wolności 39, nr dz. 1248/

nr hipoteczny KW - 223

5. Przynależność administracyjna

województwo katowickie

gmina Gąsowice pow. Rybnik

6. Poprzednie nazwy miejscowości

Czernitz

7. Przynależność administracyjna 1.IV.1975 r.

województwo katowickie

powiat Rybnik

8. Właściciel i jego adres

Gmina
Gąsowice

9. Użytkownik i jego adres

Rada Programowa Ośrodka
Kultury w Czernicy
Czernica

10. Rejestr zabytków

19/6/89 30.04.1999

Nr data

12. Autorzy, historia obiektu, określenie stylu

Obiekt powstał po 1865 r. /brak wzmianek w topograficznej księdze Triesta/ jako niwieka siedziba rodowa.

Po 1937 r. został pozbawiony zwieńczeń alkierzowych wieżyczek /hełmy na wieżyczkach są widoczne na fotografii budynku z 1937 r./

Po II wojnie światowej był własnością Zakładów Mięsnych w Rybniku - służył min. jako mieszkanie dla pracowników. Od 1993 r. właścicielem jest gmina, która oddała budynek w użytkowanie Ośrodka Kultury w Czernicy. W budynku mieszczą się również mieszkania, urząd sołtysa oraz poczta. Zameczek neogotycki.

13. Opis (sytuacja, materiał i konstrukcja, rzut, bryła, elewacje, wnętrze wyposażenie instalacje)

Sytuacja: obiekt usytuowany przy drodze wiodącej z miejscowości Rydułtowy do miejscowości Lyski, na niewielkim wzniesieniu, w otoczeniu parku krajobrazowego, elewacją frontową zwrócony na wschód; ogrodzenie ze słupków kamiennych i siatki metalowej, za ogrodzeniem, od pn. murowany z cegły budynek gospodarczy; wjazd do obiektu od strony zachodniej.

Materiał, konstrukcja, technika: budynek murowany z cegły, na fundamentach kamiennych, otynkowany, z klinkierową dekoracją fryzu, podokienników i gzymsów; filary i dekoracja balustrady ganku z cegły; cokół cementowy; w piwnicy sklepienie kolebkowe oraz strop żelbetowy, na parterze i piętrze stropy płaskie na belkach drewnianych z tynkowaną podsufitką, nad hallem wejściowym nowy strop belkowy, wzmocniony belkami stalowymi, nad salą myśliwską na piętrze strop kasetonowy drewniany o formach neorenesansowych; więźba drewniana konstrukcji płatwiowo - kleszczowej; dach dwuspadowy, bardzo niewielkim nachyleniu połaci, kryty papą, nad wieżyczkami płaski, również kryty papą; posadzki w piwnicach cementowe, na parterze lastrico i płyty ceramiczne nowe, na piętrze - lastrico, płyty ceramiczne, w hallu deski kryte wykładziną syntetyczną, w pomieszczeniach gospodarczych wykładziny syntet., w sali myśliwskiej oryginalny parkiet klepkowy/dębowy/;

Schody zewnętrzne na ganek nowe, murowane z okładzinami z cegły i płyt ceramicznych /stopnie/, trójbiegowe, lustrzane; schody wewnętrzne z hallu na piętro zabiegowe, żelbetowe, pokryte lastrico, schody do piwnicy ceglane, kręte, schody na poddasze proste, drewniane, jednobiegowe; balustrada schodów ganku metalowa, współczesna;

otwory okienne i drzwiowe prostokątne, drzwiowe w hallu piętra, wiodące do korytarzy zamknięte odcinkowo; okna w parterze i na piętrze podwójne, skrzynkowe, 2 - skrzydłowe, 6 - dzielne - na piętrze ze ślemieniem, w parterze w większości drewniane, pozostałe plastikowe; drzwi główne /na ganku/- oryginalne, 2 - skrzydłowe, konstrukcji ramowo-płycinowej, w górnej części przeszklone, z kratami, z płaskorzeźbionymi dekoracjami w postaci płycin z rozetami i architektonicznych obramień szyb, kraty z esowato wygiętych elementów z wkomponowanymi rozetkami; stolarka drzwiowa na piętrze drewniana, oryginalna - drzwi 2 - skrzydłowe, konstrukcji ramowo - płycinowej, przemalowane, drzwi do korytarza - z oryginalnymi szybami z mlecznego szkła /w części kwater szkło wymienione/ trawionego i szkła "rubinowego"/rozetki w narożach/;

Rzut: budynek na rzucie prostokąta, z dwoma narożnymi, alkierzowymi wieżyczkami od wschodu - północna na rzucie koła, południowa na rzucie 8 - kąta; od wschodu ganek na filarach, od południa, na osi ryzalit;

/c.d. opisu w załączniku nr 1/

14. Kubatura 3344 m ³	15. Powierzchnia użytkowa 1009 m ²	16. Przeznaczenie pierwotne pałacyk / rezydencja mieszkalna/	17. Użytkowanie obecne ośrodek kultury
18. Prace budowlane i konserwatorskie, ich przebieg i dokumentacja - prace wykonane od 1997 r.: - skucie tynków, położenie nowych - wykonało Wodzisławskie Przedsiębiorstwo Budownictwa Remontowego w Wodzisławiu - dokumentacja w Urzędzie Gminy Gaszowice - wykonanie drenażu osuszającego - oczyszczenie elementów klinkierowych elewacji - uzupełnienie ubytków i odnowienie zewnętrznych parapetów okiennych, wymurowanie nowych schodów zewnętrznych na ganek - ułożenie nowej kostki na parkingu		19. Stan zachowania (fundamenty, ściany zewnętrzne, ściany wewnętrzne, sklepienia, stropy, konstrukcje dachowe, pokrycie dachu, wyposażenie i instalacje) - stan dobry - obiekt po remoncie - zawilgocenia w piwnicy	
		20. Najpilniejsze postulaty konserwatorskie - zrekonstruować hełmy wieżyczek, w celu podkreślenia stylistyki obiektu	

21. Akta archiwalne (rodzaj akt, numer i miejsce przechowywania)

- materiały ikonograficzne w posiadaniu Rady Programowej Ośrodka Kultury w Czernicy /na miejscu/ - min.fotografia obiektu z 1937 r., na której widoczne hełmy wieżyczek
- G.Milanowski, Inwentaryzacja "Zameczku" w Czernicy, 1994 r. - w Urzędzie Gminy Gaszowice

22. Bibliografia

- Przewodnik po ziemi rybnicko - wodzisławskiej, oprac. J.Libura, Katowice 1965, s.164 /krótka wzmianka/

23. Źródła ikonograficzne i fotografia (rodzaj, miejsce przechowywania, sygnatury)

24. Uwagi różne

25. Opracował

tekst Anna Kwiecień - XI-XII 1998 r. *Anna*
imię, nazwisko, data, podpis
 plany, rysunki Adam Kwiecień - XI - XII 1998 r. *Adam*
imię, nazwisko, data, podpis
 zdjęcia, fotogr. Anna Kwiecień - XI - XII 1998 r. *Anna*
imię, nazwisko, data, podpis
 miejsca przechowywania negatywów u autorki zdjęć

Karta po wypełnieniu podlega ochronie na podstawie przepisu prawa autorskiego.

26. Adnotacje o inspekcjach, informacje o zmianach (daty, imiona i nazwiska wypełniających)

27. Załączniki

wkładki - 2 szt. + 1 szt.

1. Miejscowość C Z E R N I C A	2. Obiekt (nazwa jak w karcie) PAŁACYK	3. Zawartość wkładki (nazwa obiektu lub materiału uzupełniającego) c.d. opisu fotografie - 4 szt.
-----------------------------------	---	---

/c.d.opisu/

budynek 2 - traktowy z wewnętrznym korytarzem - trakty i korytarz wzdłuż osi pn-pd; na osi gł.hall wejściowy, zajmujący szerokość traktu wsch. i korytarza, na rzucie prostokąta, po prawej klatka schodowa; trzy pomieszczenia traktu wsch.połączone amfiladowo; od wschodu ganek wsparty na filarach; na piętrze układ pomieszczeń analogiczny, w środku traktu zach. duża sala /myśliwska/.

Bryła: budynek 2 - kondygnacyjny, podpiwniczony; dach dwuspadowy o niewielkim nachyleniu połaci, wieżyczki przekryte płasko; bryła obiektu zwarta, z występującymi alkierzowo narożnymi wieżyczkami, sięgającymi nieco ponad elewacje, od wschodu 2 - kondygnacyjny ganek przekryty płaskim daszkiem, od południa 2 - osiowy ryzalit.

Elewacje: frontowa/wsch./ - 9 - osiowa, z 3 - osiowym gankiem na osi głównej, symetryczna; pomiędzy kondygnacjami oraz pomiędzy piętrem i poddaszem i w zwieńczeniu płaskie ciągłe pasy z cegły klinkierowej; okna prostokątne - największe na piętrze - bez opasek, z ceglanyimi parapetami i podokiennikami, rozmieszczone rytmicznie; nad oknami piętra dodatkowo ciągły ceglany fryz, ukształtowany meandrowo; wieżyczki 3 - kondygnacyjne, z kontynuowanym podziałem elewacji, w ich zwieńczeniu ciągłe ceglane fryzy z trójlistnych arkadek i małych wsporników, w ostatnich kondygnacjach wieżowych - blendy w ceglanych opaskach; ganek trójosiowy na filarach, z balustradą pełną wypełnioną ślepymi arkadkami - jak we fryzie wieżeczek;

elewacja zach. - regularna, o symetrii zachwianej przez zamurowanie okna w parterze, 9 - osiowa, na piętrze w osi głównej balkon z porte - fenetre i dwoma wąskimi oknami; poddasze ukształtowane attykowo - w partii środkowej zaakcentowane 4 pionowymi ceglanyimi pasami i rozetą, w narożach dekoracyjnymi małymi przyporami; artykulacja jak w elewacji wsch.

elewacje pn i pd - 4 - osiowe, pd z 2-osiowym, 2 - kondygnacyjnym ryzalitem; w obydwu szczyty z prostokątnymi oknami, utworzone z łagodnie opadających połaci dachowych, zwieńczone szerszą opaską ceglana; artykulacja analogiczna do pozostałych elewacji.

Wnętrze: na piętrze dawna sala myśliwska, z oryginalnym stropem drewnianym - kasetonowym, o wnętrzach kasetonów wypełnionych klepkami, przyozdobionych w centrum i w narożach rozetami, wspartym dookoła na małych krokoszykach i malowanym przy brzegach /malowany ornament ciągły z lilijek/;

Wyposażenie: w sali myśliwskiej neorenesansowy piec z kolorowych kafli /brak zwieńczenia/, boazerie wtórne.

Instalacje: elektryczna, wod. - kan., c.o.lokalne /węglowe/.

Wkładkę założył: Anna Kwiecień - XI - XII 1998 r.

(imię, nazwisko, data)

Miejsce przechowywania negatywów: u autorki zdjęć



Elewacja frontowa wschodnia



Ganek w elewacji wschodniej



Elewacja zachodnia



Elewacja południowa

1. Miejscowość

C Z E R N I C A

2. Obiekt (nazwa jak w karcie)

PAŁACYK

3. Zawartość wkładki (nazwa obiektu lub materiału uzupełniającego)

fotografie - 6 szt.



Korytarz na parterze

Sklepienie piwnicy



Strop w sali myśliwskiej



Wkładkę założył: Anna Kwiecień - XI - XII 1998 r.
(imię, nazwisko, data)

Miejsce przechowywania negatywów: u autorki zdjęć



Drzwi główne



Drzwi na piętrze



Piec w sali myśliwskiej

1. Miejscowość

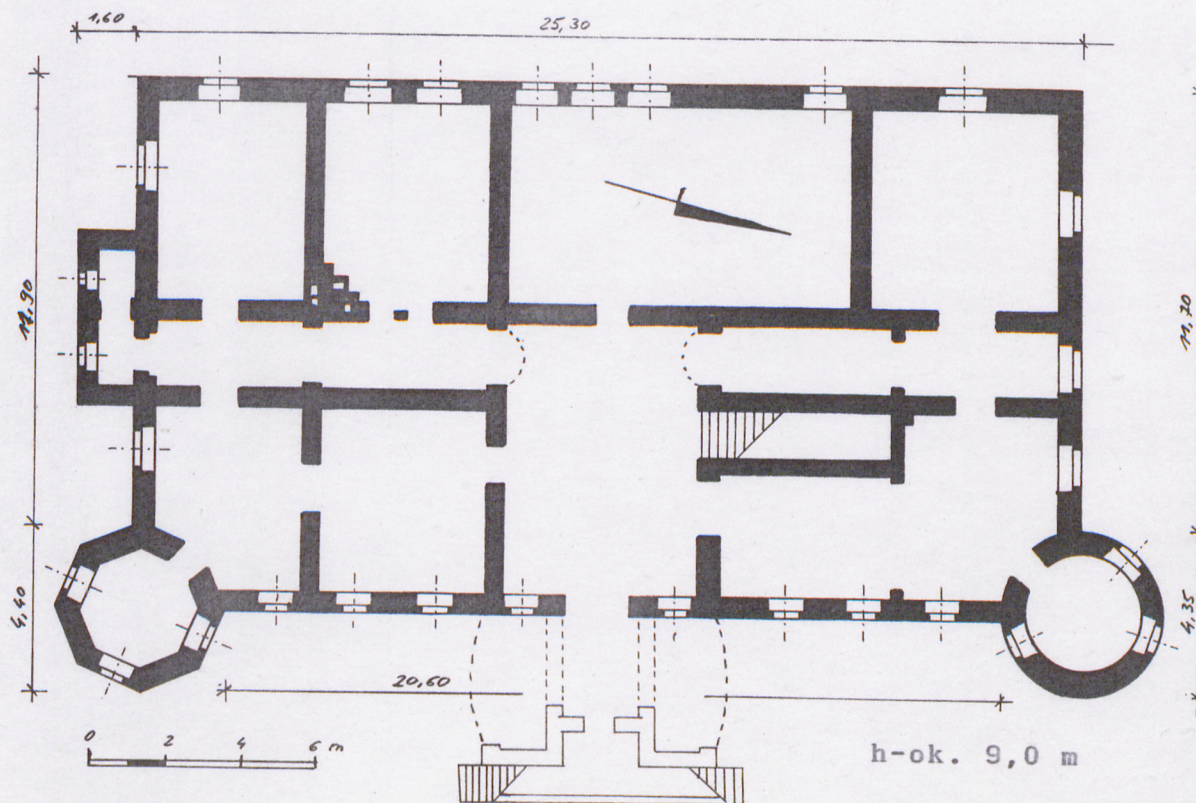
C Z E R N I C A

2. Obiekt (nazwa jak w karcie)

PAŁACYK

3. Zawartość wkładki (nazwa obiektu lub materiału uzupełniającego)

rzut parteru



Czernica. pałacyk, rzut parteru, skala 1:200.

Wkładkę założył: Anna Kwiecień - XI - XII 1998 r.
(imię, nazwisko, data)

Miejsce przechowywania negatywów: