

A B C D E F G H I J K L M N O P R S T U V X Y Z

Nr 5339 ŚLĄSKIE

1. Obiekt

450/1

BANK

2. Czas powstania
1922-24

3. Miejscowość

SOSNOWIEC

11. Zdjęcia, rzut, przekrój, sytuacja, orientacja



elewacja frontowa



sala operacyjna

4. Adres Sosnowiec
ul. Małachowskiego 7

nr hipoteczny k.w. [redacted]

5. Przynależność administracyjna

województwo katowickie

gmina
pow. miejski sosnowiec

6. Poprzednie nazwy miejscowości

7. Przynależność administracyjna

przed 1 VI 1975
województwo katowickie

miasto wydzielone
powiat

8. Właściciel i jego adres

Bank Śl.
Sosnowiec
ul. Małachowskiego 9

9. Użytkownik i jego adres

J.w.

10. Rejestr zabytków

Nr A/1529/93 data 30.04.1993

12. Autorzy, historia obiektu, określenia stylu.

Budynek został wybudowany jako gmach Oddziału Banku Polskiego przez Polską Krajową Kasę Pożyczkową wg projektu prof. arch. Mariana Lalewicza. Projekt sporządzono w Warszawie, w maju 1922 r. zatwierdzone przez Ministerstwo Robót Publicznych w dniu 12 VIII 1922 r. (nr uzgodnienia VIII-601). Budowę ukończono w 1924 r. Budynek wzniesiono w stylu neoklasycyzmu.

Wykonawcy:

roboty budowlane - Towarzystwo Akcyjne Zakładów Przemysłowo-Budowlanych Fr. Martens i A. P. Daab w Warszawie,
roboty inst. wod.-kan. - Zakład Przemysłowo-Handlowy J. Kruszyński Sosnowiec,
inst. co - inż. W. Bieniasz Kraków.

W 1992 r. dokonano modernizacji budynku wg proj. Marka Franiek i Jana Skrzypek - m.in. wymiana posadzek, wprowadzenie wykładziny granitowej w cokole i belce pod szczytem elewacji frontowej. Obecnie budynek jest siedzibą Banku Śląskiego.

13. Opis (sytuacja, materiał i konstrukcja, rzut, bryła, elewacje, wnętrze, wyposażenie, instalacje).

sytuacja - budynek usytuowany przy ul. Małachowskiego na czworobocznej działce od tyłu wyznaczonej ogrodzeniem. Centralnie położony jest budynek banku połączony bramami przejazdowymi z dwoma budynkami mieszkalnymi po bokach. Przed budynkiem banku od frontu podjazd

konstrukcja - budynek murowany z cegły, tynkowany, stropy i klatki schodowe żelbetowe

stropy - płaskie, żelbetowe z wyjątkiem sali operacyjnej przesklepionej kopułą z lukarnem, w sieni sklepienie kolebkowe z kasetonami

wieżba dachowa - drewniana

pokrycie dachu - dach kryty blachą

podłogi - pierwotnie w sieni lastriko, w pomieszczeniach biurowych podłogi drewniane, w sali operacyjnej, w toaletach, na korytarzu - terakota w piwnicach wylewka betonowa, obecnie w sieni lastriko w kolorze czarnym, w pomieszczeniach płytki technogres typu diasparo, pasy i wykończenia płytki typu ardesio levigato

schody - zewnętrzne wejściowe - 1-biegowe, pierwotnie betonowe ob. granitowe, w sieni 1-biegowe, żelbetowe, pokryte lastrikiem, schody boczne po obu stronach sali operacyjnej - kręte, żelbetowe pierwotnie kryte terakotą ob. wykładziną, w skrzydle tylnym - schody zabiegowe, żelbetowe, w narożniku pn.-wsch. - winda towarowa

drzwi - drzwi wejściowe - drewniane dębowe, 2-skrzydłowe, płycinowe, nabitane ćwiekami, na zawiasach czopowych, we wnętrzu drzwi drewniane, płycinowe, 1 i 2-skrzydłowe, część drzwi z przeszkleniem, niektóre z nadświetlami, wszystkie na zawiasach czopowych

okna - drewniane, skrzynkowe, 2-dzielne, 3-poziomowe i 2-dzielne 4-poziomowe, w kopule półokrągłe z promienistymi szprosami

rzut - budynek na rzucie w kształcie litery T, z wejściem i sienią na osi środkowej, na przedłużeniu której kwadratowa sala operacyjna, rzut symetryczny złożony z dwóch prostokątów o układzie 2 traktowym

bryła - budynek 3 kondygnacyjny, podpiwniczony z poddaszem. Bryła zwarta z dominującą nad budynkiem kopułą, skrzydła boczne kryte dachem 2 i 3-spadowym

elewacje - elewacja frontowa - 7-osiowa, 5 osi centralnych wysuniętych w formie portyku kolumnowego zwieńczonego trójkątnym szczytem. Podziały poziome w formie wyodrębnionego cokołu, pasów w tynku obejmujących parter oraz gzymsu podokiennego między pierwszą a drugą kondygnacją. Na osi środkowej wejście poprzedzone podestem, na którym spoczywają kolumny. Na podest prowadzą schody. Przed budynkiem podjazd.

elewacja tylna - 5 osiowa. Wyodrębniony cokół. Parter z dekoracją w postaci pasów w tynku. Na osi środkowej duże okna portfenetrowe. Elewacja zwieńczona szczytem

elewacja boczna - wieloosiowa, z cokołem i dekoracją w postaci pasów w tynku w parterze. Przy przejeździe wejścia boczne do budynku. Budynek banku połączony z budynkami bocznymi łącznikiem z bramami przejazdowymi

<p>14. Kubatura</p> <p>8 326,49 m³</p>	<p>15. Powierzchnia użytkowa</p> <p>789,22 m²</p>	<p>16. Przeznaczenie pierwotne</p> <p>bank</p>	<p>17. Użytkowanie obecne</p> <p>bank</p>
<p>18. Prace budowlane i konserwatorskie, ich przebieg i dokumentacja</p> <p>W 1992 r. wykonano remont i modernizację banku wg projektu arch. Marka Franiek i Jana Skrzypka - dokonano zmian w elewacji - obłożenie granitem cokołu i belki pod szczytem, wykonano nowe posadzki we wnętrzu.</p>		<p>19. Stan zachowania (fundamenty, ściany zewnętrzne, ściany wewnętrzne, sklepienia, stropy, konstrukcje dachowe, pokrycie dachu, wyposażenie i instalacje)</p> <p>Fundamenty - stan dobry. Ściany zewnętrzne i wewnętrzne - stan dobry. Sklepienie, stropy - stan dobry. Konstrukcja dachu - stan dobry. Wyposażenie, instalacje - stan dobry.</p>	
		<p>20. Najpilniejsze postulaty konserwatorskie</p> <p>Należy usunąć granitową belkę pod szczytem oraz okładzinę granitową cokołu.</p>	

21. Akta archiwalne (rodzaj akt, numer i miejsce przechowywania)

Akta archiwalne założenia bankowego w Sosnowcu przy ul. Małachowskiego 7 w posiadaniu Banku Śl. w Sosnowcu.

22. Bibliografia

23. Źródła ikonograficzne i fotograficzne (rodzaj, miejsce przechowywania, sygnatury)

24. Uwagi różne

25. Opracował

mgr Magdalena Błahut II 1993 r.
tekst
imię, nazwisko, data, podpis
mgr Magdalena Błahut II 1993 r.
plany, rysunki
imię, nazwisko, data, podpis
mgr Magdalena Błahut II 1993 r.
zdjęcia fotogr.
imię, nazwisko, data, podpis
miejsce przechowywania negatywów

KARTA PO WYPEŁNIENIU PODLEGA OCHRONIE NA PODSTAWIE PRZEPISÓW PRAWA AUTORSKIEGO !

26. Adnotacje o inspekcjach, informacje o zmianach (daty, imiona i nazwiska wypełniających)

27. Załączniki

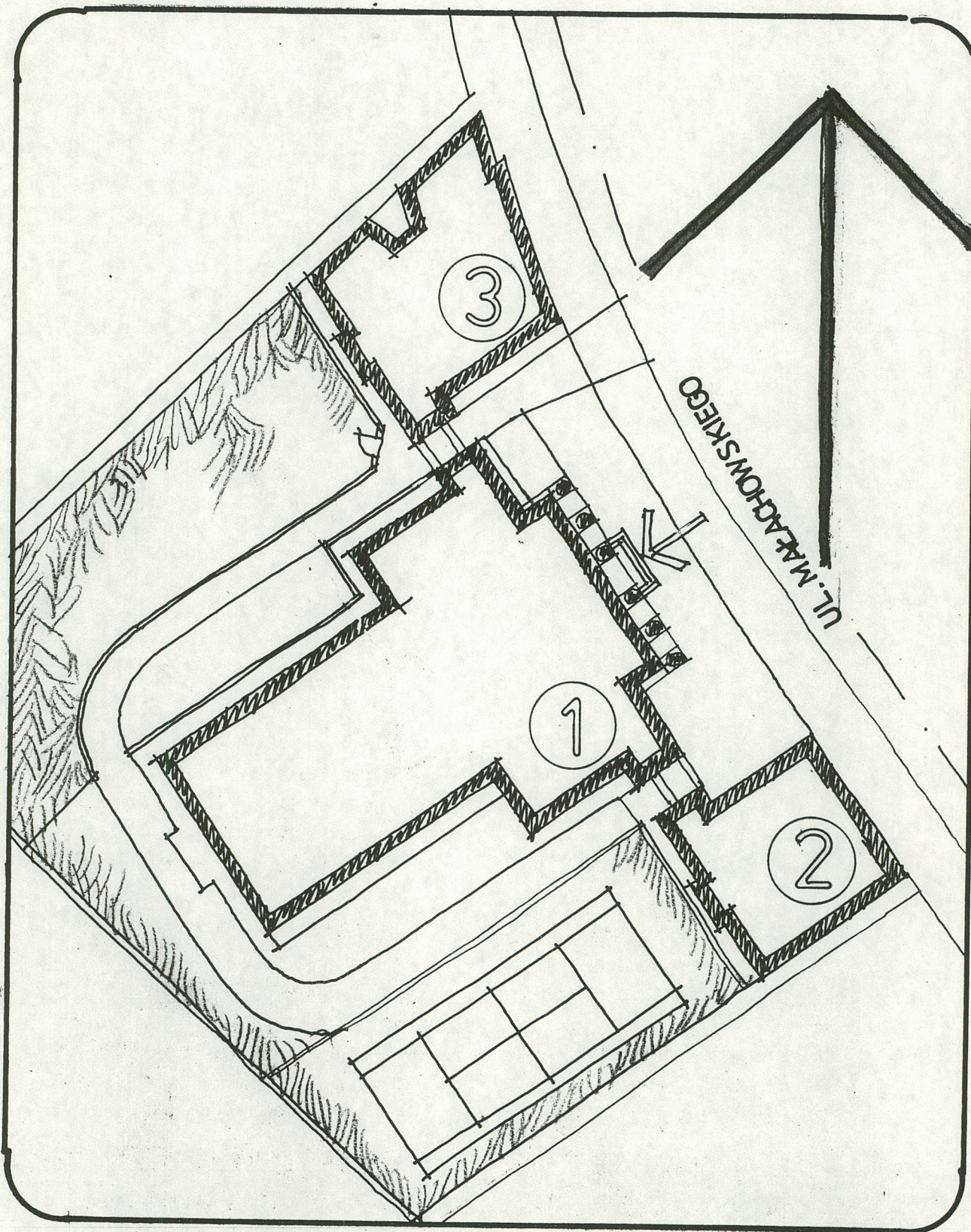


orientacja 1:10000

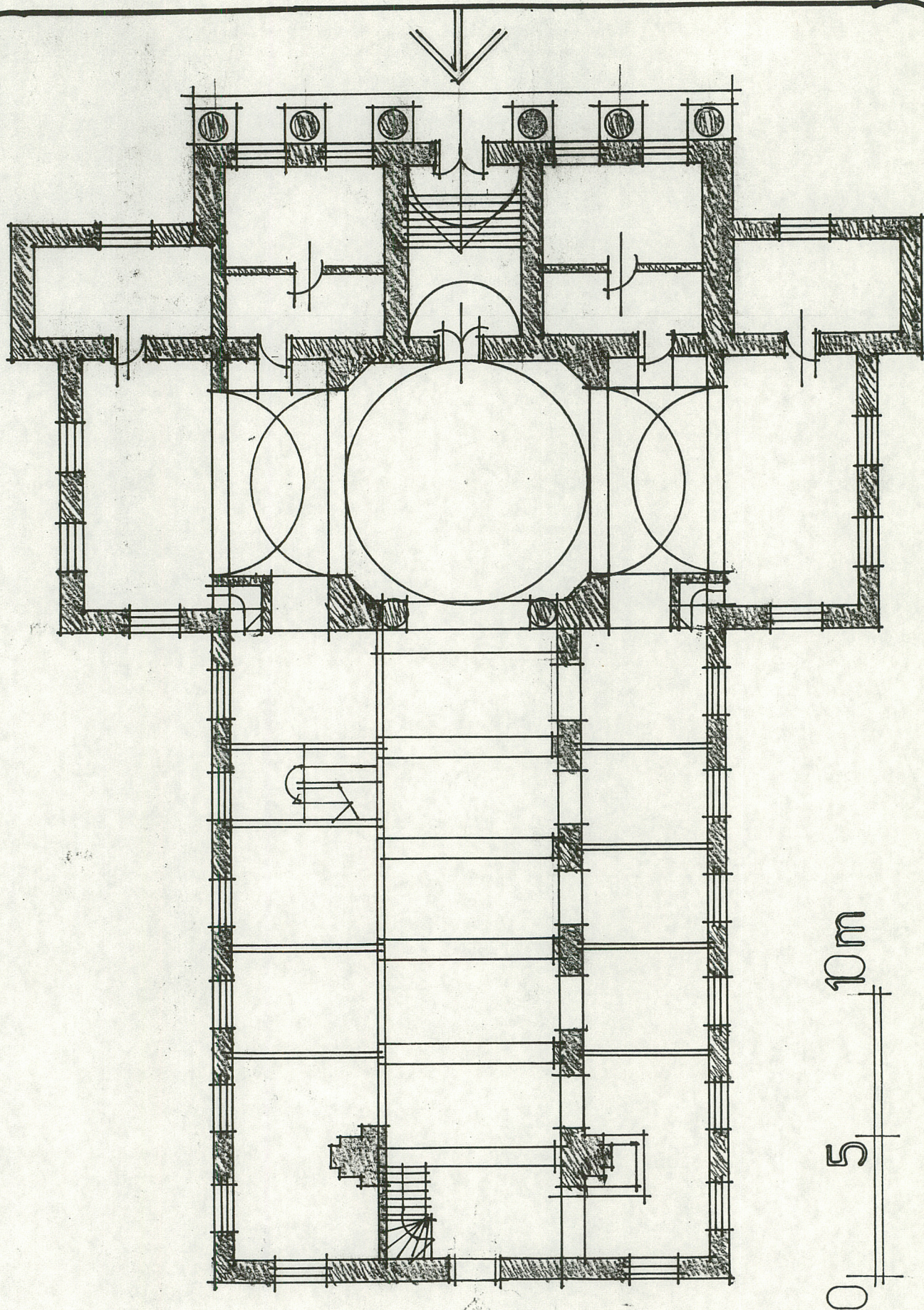
Ющие непрерывно

- 18 - Katowice
- 26 - ul. Tysiąclecia
- 35 - ul. Nowości
- 160 - Mysłowice
- 300 - Katowice
- 301 - ul. Gospodarcza

Modr
GDANSKA



BUDYNEK BANKU ① + OFICYNY ② ③
SOSNOWIEC UL. MAŁACHOWSKIEGO 7
SYTUACJA



BUDYNEK BANKU (1)
SOSNOWIEC UL. MAŁACHOWSKIEGO 7
RZUT PARTERU

1. Miejscowość Sosnowiec ul. Małachowskiego 7	2. Obiekt (nazwa jak w karcie) bank	3. Zawartość wkładki (nazwa obiektu lub materiału uzupełniającego) opis
--	---	---

wnętrze - we wnętrzu zachowany pierwotny układ pomieszczeń z niewielkimi zmianami w postaci ścianek działowych czy przemurowań. Z pomieszczeń o charakterze reprezentacyjnym zachowana sala operacyjna złożona z hallu na rzucie kwadratu zamkniętego kopułą i prostokątnego korpusu ze stanowiskami kasowymi
hall - z niszami - po bokach zamkniętych półokrągłymi arkadami. Łuki arkad wsparte na gzymsie. Od strony prostokątnego korpusu 2 kolumny. W hallu zachowane resztki boazerii i ławy dla klientów
korpus - z boksami wyznaczonymi kwadratowymi filarami, na których gzyms. Linie filarów przedłużone w partii sufitu w formie pasów w tynku.
Między filarami z lewej strony drewniane pierwotne boksy kasowe.
Z prawej strony współczesne przeszklone przepierzenie
instalacje - co, elektryczna, wod.-kan.

Wkładkę założył:mgr Magdalena Błahut.....II 1993 r.
(imię, nazwisko, data)

Miejsce przechowywania negatywów:

1. Miejscowość

Sosnowiec

2. Obiekt (nazwa jak w karcie)

Bud. banku

ul. Małachowskiego 7

3. Zawartość wkładki (nazwa obiektu lub materiału uzupełniającego)

zdjęcia



wejście do sali operacyjnej kasy



nisza hollu



okno w hollu



fragment kopuły hollu sali
operacyjnej

Wkładkę założył: mgr Magdalena Błahut III 93 r.
(imię, nazwisko, data)

Miejsce przechowywania negatywów: Archiwum WKZ Katowice

Wzór ODZ 1985