

1. Obiekt **BROWARY GÓRNOŚLĄSKIE S.A. Oddział Produkcyjny w Częstochowie**
BUDYNEK SŁODOWNI I MASZYNOWNI

2. Czas powstania
I poł XIX w.

3. Miejscowość
CZĘSTOCHOWA

11. Zdjęcia



Widok browaru od ul. Ogrodowej



4. Adres
Ul. Ogrodowa 18/22
42-200 Częstochowa

nr hipoteczny

5. Przynależność administracyjna
województwo **Częstochowskie**
gmina **Częstochowa**

6. Poprzednie nazwy miejscowości

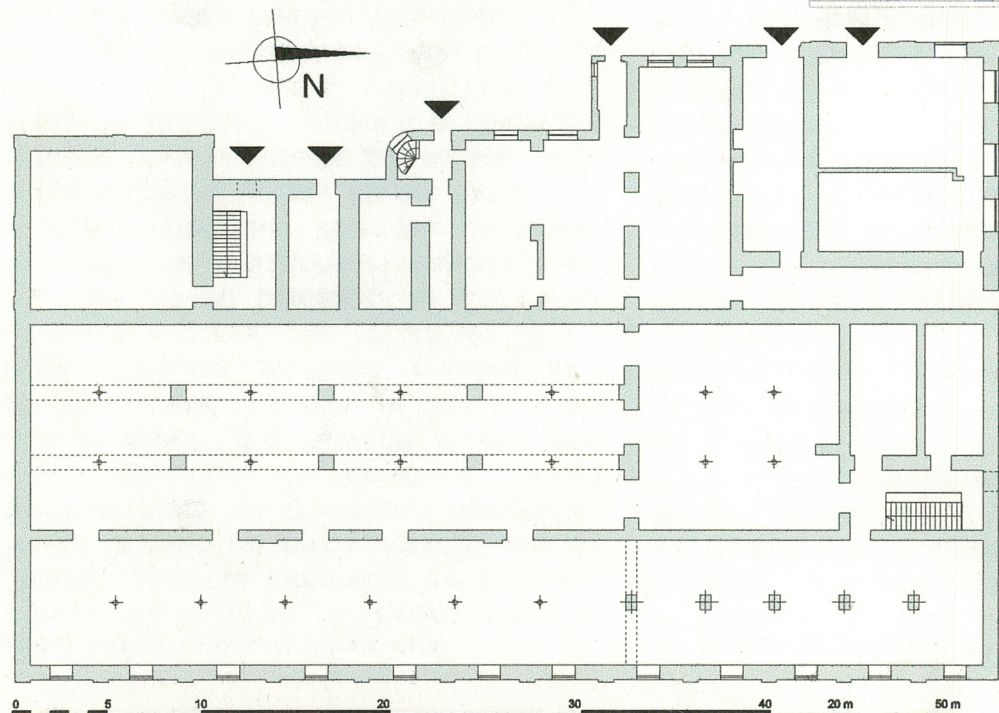
7. Przynależność administracyjna
przed 1 VI 1975
Katowickie
województwo **Częstochowa**
powiat

8. Właściciel i jego adres
Browary Górnośląskie S.A.
Oddział Produkcyjny Częstochowa
ul. Ogrodowa 18/22, 42-200 Częstochow

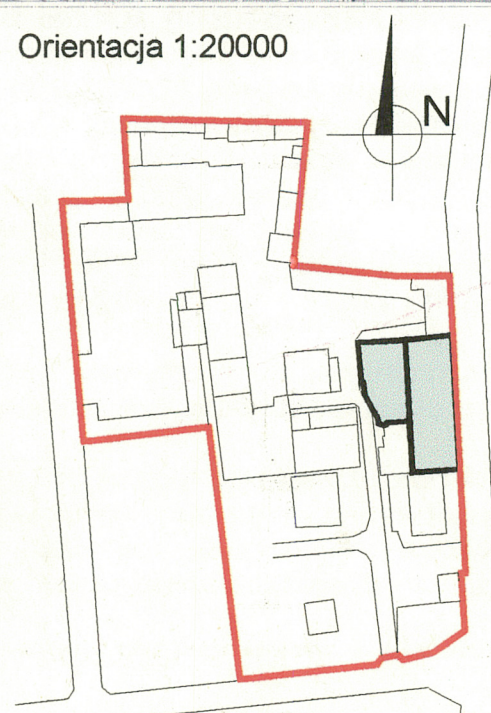
9. Użytkownik i jego adres
Browary Górnośląskie S.A.
Oddział Produkcyjny Częstochowa
ul. Ogrodowa 18/22, 42-200 Częstochow

10. Rejestr zabytków

Nr **88/03** data **21.07.2003**



Rzut parteru 1:400



Szkic sytuacyjny 1:2000

12. Autorzy, historia obiektu, określenia stylu.

Historia zakładu sięga 1840 roku, kiedy to niemiecki kolonista Limprecht założył tutaj niewielki browar na bazie istniejącego od 1829 roku (data na drewnianej konstrukcji wewnętrznej) budynku słodowni. Zakład zatrudniał wtedy tylko 10 osób, a wszystkie prace wykonywano ręcznie. W 1854 roku był jednym z dwóch zakładów piwowarskich zapisanych w cechu. Na przełomie 1856 i 1857 roku zakład przeszedł w częściowe posiadanie rodziny Szponów i rozpoczęła się rozbudowa zakładu. Wzniesiono wtedy stajnie i szopy na beczki. Udział browaru w sprzedaży piwa w mieście stawał się coraz większy. W dalszych zapisach pojawiło się nazwisko kolejnego udziałowca - niemieckiego przemysłowca Szade, inicjatora dalszej rozbudowy zakładu. Powstała z jego inicjatywy kotłownia i zamontowano pierwszą maszynę parową. Zatrudniano już 25 osób. W końcu 1899 roku browar zakupił warszawski przemysłowiec Karol Szwede. W 1900 roku rozpoczęto budowę słodowni, magazynów, rampy i antalkowni - rozbudowa trwała do 1940 roku. Od 1902 roku zatrudnionych było 40 osób. Ok. Roku 1910 do budynku słodowni dobudowana została część mieszcząca maszynownię. Po I wojnie światowej, w maju 1920 roku zakład przekształcono w Spółkę Akcyjną Browaru w Częstochowie z siedzibą w Warszawie. Po nieudanej próbie eksportu piwa do Palestyny położono główny nacisk na rozbudowę i unowocześnienie zakładu. Powstały: warzelnia, chłodnia, suszarnia słodu, w oddzielnym budynku fermentacja oraz: stajnie, wozownia, chlewy, kuźnia, magazyny i kilkanaście różnej wielkości składów. Prócz tego wzniesiono garaże, pomieszczenia dla straży ogniowej, stolarnię,

13. Opis (sytuacja, materiał i konstrukcja, rzut, bryła, elewacje, wnętrze, wyposażenie instalacje)

SYTUACJA

Budynek jest umiejscowiony w zwartym zespole głównych budynków produkcyjnych browaru. Od wschodniej granicy zakładu (przy ulicy Ogrodowej) umiejscowiona jest słodownia, do której przylega (od strony zachodniej) maszynownia, a od północnej budynek administracyjny. Od strony południowej budynek mieszkalny (kiedyś przeznaczony dla dyirekcji i pracowników browaru).

MATERIAŁ I TECHNIKA

Ściany: w większości z kamienia wapiennego łamanego na zaprawie wapiennej, częściowo ceglane grubości 50-90 cm, tynkowane wewnątrz i na zewnątrz, ściany maszynowni murowane z cegły i otynkowane.

Stropy: nad piwnicą płyta stropowa sklepiona, podciągi łukowe wykonane z cegły klasy 100 na zaprawie wapiennej, częściowo wsparte na słupach żeliwnych o średnicy 19 cm. Strop nad I kondygnacją: zróżnicowanej konstrukcji w zależności od miejsca; 1. belkowy drewniany z podsufitką na podciągu stalowym i słupach murowanych z cegły ceramicznej, 2. strop sklepiony odcinkowy na dźwigarach stalowych z podciągami stalowym dwuteowym oraz słupami z żeliwa łanego o średnicy 16 cm, 3. płyta stropowa sklepiona z podciągami łukowymi z cegły ceramicznej na zaprawie wapiennej i słupami żeliwnymi średnicy 19 cm. Strop nad II kondygnacją: belkowy drewniany strychowy, końce belek osadzone w murze, podciągi drewniane, słupy różnej konstrukcji w obrębie tej samej kondygnacji: murowane i żeliwne. Strop nad maszynownią odcinkowy ceglany. **Dach:** drewniany dwuspadowy kleszczowo-płatwiowy ze ścianką kolankową i świetlikami kryty papą. Dach maszynowni podobny, część (nad zabiegową klatką schodową) drewniany. **Stolarka:** okienna drewniana pojedynczo szklona za wyjątkiem okien maszynowni w postaci szklonych pojedynczo ram stalowych. Część okien zakratowana. Drewniane żaluzje poziome ruchome na części poddasza. Drzwi drewniane (w maszynowni dwuskrzydłowe) płycinowe pełne. **Schody:** w głównej klatce schodowej kamienne z poręczami żeliwnymi, pozostałe (na poszczególne poziomy słodowni) drabiniaste drewniane z poręczami drewnianymi. Drewniane zabiegowe w klatce schodowej przy maszynowni. **Posadzka:** w piwnicach słodowni klepisko, wyżej podłogi drewniane. W budynku maszynowni posadzka ceramiczna, częściowo lastriko.

PLAN Budynek słodowni wzniesiony na planie prostokąta z przylegającą od zachodu maszynownią o nieregularnym kształcie.

BRYŁA Budynek słodowni trzy kondygnacyjny, częściowo czterokondygnacyjny (suszarnia słodu). Nad suszarnią słodu charakterystyczny dekoracyjny ceglany komin wentylacyjny. Maszynownia jednokondygnacyjna nie podpiwniczona z poddaszem nieużytkowym. Od strony zachodniej wieża wodna (tzw. wieża ciśnień) wychodząca nad dach silnie zwężającym się ku górze czworobocznym trzonem zwieńczonym ośmioboczną obudową zbiornika wodnego.

WNĘTRZE

Z punktu widzenia konserwatorskiego wnętrze nie stanowi istotnej wartości. Jest surowe, pozbawione jakichkolwiek elementów dekoracyjnych, zdominowane przez technologię produkcji, widoczne są elementy konstrukcji drewnianej dachu i stropów.

OPIS ZEWNĘTRZNY

Elewacja frontowa (wschodnia): 12-osiowa, na cokole umieszczone otwory piwnic o regularnym podziale ramowym pionowym w postaci lizen, poziomym w postaci płaskich gzymsów oddzielających kondygnacje, okna prostokątne zamknięte odcinkowo, analogiczne jak w pozostałych elewacjach.

14. Kubatura

Ślodoznia	13000 m ³
Maszynownia	2000 m ³

15. Powierzchnia użytkowa

Ślodoznia	2850 m ²
w tym: - piwnice	750 m ²
- parter	820 m ²
- piętro	900 m ²
- poddasze	380 m ²
Maszynownia	320 m ²

18. Prace budowlane i konserwatorskie, ich przebieg i dokumentacja

Budynek ślodozni od powstania w 1829 roku był wielokrotnie dostosowywany do aktualnych potrzeb technologicznych szczególnie w pierwszej dekadzie XX wieku, a następnie po 1962 roku. Brak zachowanych dokumentacji technicznych tych przeróbek w archiwum zakładu.

Maszynownia dobudowana do ślodozni ok. 1910 roku i uzupełniona o wieżę wodną w 1930 roku wydaje się reprezentować swój oryginalny, pierwotny układ. Znane prace dotyczą jedynie instalacji technologicznych, wod.-kan. oraz c.o.

16. Przeznaczenie pierwotne

Ślodoznia- budynek produkcyjny
Maszynownia- bud. technologiczny

17. Użytkowanie obecne

Obecnie nie użytkowany
Przeznaczenie pierwotne

19. Stan zachowania (fundamenty, ściany zewnętrzne, ściany wewnętrzne, sklepienia, stropy, konstrukcje dachowe, pokrycie dachu, wyposażenie i instalacje)

Wykonana w 1980 roku ekspertyza techniczna oceniała stan budynku ślodozni na: dostateczny, wskazując mocno wyeksploatowany dach, dobry stan ścian, przeważnie dobry stan stropów drewnianych.

Obecnie budynek stoi nie użytkowany i jego stan techniczny stopniowo się pogarsza. Nadal dobry stan części murowanych; brak widocznych ubytków czy większych uszkodzeń elementów konstrukcyjnych, niemal kompletna stolarka drzwiowa i okienna, nieliczne zacieki od nieszczelności dachu. Stropy i klatki schodowe drewniane miejscami w gorszym stanie, instalacja oświetleniowa częściowo nieczynna, nieliczne pozostałe elementy urządzeń i wyposażenia.

Budynek maszynowni eksploatowany nadal zgodnie z pierwotnym przeznaczeniem wyposażony we współczesne instalacje i urządzenia w dobrym stanie technicznym, bez widocznych istotnych uszkodzeń czy ubytków konstrukcji. Stolarka kompletna. W poziomie przyziemia zauważalne zawilgocenia murów.

20. Najpilniejsze postulaty konserwatorskie

Przedmiotowe budynki nie wymagają żadnych natychmiastowych interwencji, jednak wskazane jest okresowe sprawdzanie pod kontem potrzeb konserwacyjnych i remontowych nie użytkowanych części obiektu.

21. Akta archiwalne (rodzaj akt, numer i miejsce przechowywania)

22. Bibliografia

Ankieta zbiorcza B.G.S.A. O.P.wC. aut. mgr inż. Zbigniew M. Łabędzki
01.08.1997.
Ekspertyza techniczna budynku słodowni wyk. Przez PZliTB w 01.1980
aut. Inż. Mieczysław Prosiński.
Plan sytuacyjno-wysokościowy 1:500 terenu browaru.
Projekt techniczny modernizacji instalacji wod.-kan. Aut. Inż. L. Pietrek
Wrocław, grudzień 1980.
Rys historyczny Browaru w Częstochowie dostarczony przez aktualnego
użytkownika obiektu; autor: brak danych.

23. Źródła ikonograficzne i fotografia (rodzaj, miejsce przechowywania, sygnatury)

Fotografie wykonane przez autora karty; negatywy przechowywane
w PSOZ Częstochowa.

24. Uwagi różne

25. Opracował

tekst mgr inż. Tomasz Janikowski, XI 1998

plany, rysunki mgr inż. Tomasz Janikowski, XI 1998
imię, nazwisko, data, podpis
imię, nazwisko, data, podpis

zdjęcia fotogr. mgr inż. Tomasz Janikowski, XI-XII 1998
imię, nazwisko, data, podpis

miejsce przechowywania negatywów PSOZ Częstochowa

Karta po wypełnieniu podlega ochronie na podstawie przepisów prawa autorskiego

26. Adnotacje o inspekcjach, informacje o zmianach (daty, imiona i nazwiska wypełniających)

27. Załączniki

5

1. Miejscowość
CZĘSTOCHOWA2. Obiekt (nazwa jak w karcie)
BROWARY GÓRNOŚLĄSKIE S.A. Oddział Produkcyjny w Częstochowie
BUDYNEK SŁODOWNI I MASZYNOWNI

3. Zawartość wkładki (nazwa obiektu lub materiału uzupełniającego)

c.d. rubryk 12 i 13

c.d. rubryki 12

c.d. rubryki 13

klepkownię, antałkownię i pompownię. Poza produkcją piwa zakład prowadził przygotowanie beczek do piwa, które rozwożono własnym transportem. Ok. 1930 roku budynek maszynowni uzupełniono o wieżę wodną, pełniącą funkcję wieży ciśnień. W latach 1920-1939 browar zatrudniał zatrudniał ok. 700 pracowników. 10 września 1939 roku, po wybuch II wojny światowej Spółka Akcyjna przestała istnieć, a zakład przeszedł w ręce niemieckie. Po wyzwoleniu browar upaństwowiono. W kwietniu 1968 połączono Częstochowskie Zakłady Piwowarskie z Dyrekcją Zabrzeńskich Zakładów Piwowarskich z siedzibą w Zabrzu. W latach 60-tych rozpoczęła się rozbudowa i modernizacja browaru. W 1966 roku oddano do eksploatacji nową warzelnię oraz nową wytwórnię wód gazowanych. Przebudowano i częściowo nadbudowano budynek administracyjny (z 1963 roku) oraz magazyn techniczny. W latach 1976/78 rozpoczęto budowę pierwszej w Europie Stacji Doświadczalnej Tankofermentorów, oddano do użytku 2 z 6 planowanych urządzeń. Przebudowano wtedy także oddział obciążu piwa, rozbudowano rampę załadunkową. W latach 1978/79 utwardzono całą nawierzchnię zakładu, odnowiono elewację, częściowo wymieniono ogrodzenie. Jednak dalsza modernizacja została zatrzymana przez brak funduszy. Opracowane w 1980 roku rozległe plany rozbudowy zakładu nie zostały urzeczywistnione. Dopiero w 1985 roku udało się znaleźć mieszkania dla piętnastu rodzin zamieszkujących na terenie zakładu w budynku przylegającym do słodowni. W 1988 roku wznowiono pracę przy stacji tankofermentorów: oddano kolejne 2.

Elewacja zachodnia: maszynownia: część główna 3-osiowa o wystroju analogicznym do elewacji północnej, o ramowym podziale wyróżnionym lizenami, na cokole. W osi środkowej wejście w przyziemiu, elewacja o narożach zaakcentowanych ceglanyymi lizenami narożnikowymi przechodzącymi w płaski ceglany gzyms wieńczący ściankę ogniową tworzącą formę prostej attyki, w szczycie prostokątne okienko. Od strony prawej przylega niższa przybudówka o elewacji dwuosiowej z dwoma otworami okiennymi, prawdopodobnie częściowo zamurowanymi zwieńczonymi ozdobnym nadprożem odcinkowym z cegły, nad nimi ozdobny zdwojony pas ceglany ujmujący dwa okrągłe okienka w ceglanych opaskach doświetlające poddasze. W narożu południowo zachodnim budynek suszarni słoju o prostopadłościennych bryle o regularnym rozmieszczeniu otworów (po 2 osie w elewacji) o podziałach ramowych z cegły, nie otynkowane otwory zwieńczone odcinkowo w najwyższej kondygnacji, owalne w opaskach. Nad całością góruje wieża szybu wentylacyjnego z cegły o podstawie koła z korpusem urozmaiconym rodzajem żłobkowania z cegły. **Elewacja północna: słodownia:** o elewacji 3-osiowej, o niesymetrycznym rozstawie okien; poszczególne osie oddzielone lizenami, okna prostokątne w 2 i 3 kondygnacji zbliżone do kwadratu z odcinkowym nadprożem, okna 3 i 4 kondygnacji zbliżone do kwadratu, w środkowej osi wejście do budynku, pomiędzy 2 i 3 kondygnacją płaski gzyms kordonowy. **Maszynownia** o elewacji 4-osiowej niesymetrycznej na cokole, o podziałach ramowych. Osie oddzielone od siebie ceglanyymi lizenami. W lewej skrajnej osi nad całością góruje wieża wodna o silnie zwężającym się ku górze czworobocznym trzonie zwieńczonym ośmioboczną obudową zbiornika wodnego. Pod nią, w przyziemiu wejście do budynku, a w trzech pozostałych osiach wydłużone prostokątne okna z odcinkowym nadprożem w postaci odsłoniętego wątku ceglano-ceglanego. Ścianka kolankowa oddzielona płaskim gzymsem zdobionym żąbkowaniem z cegły. **Elewacja południowa:** słodownia zasłonięta w większości przyległym budynkiem mieszkalnym; część ponad nim z cegły nie otynkowana. **WYPOSAŻENIE** Nie użytkowany obecnie budynek słodowni wyposażony jest wyłącznie w pozostałe po procesie produkcyjnym urządzenia. Nad suszarnią słoju ceglany komin wentylacyjny, pod nim zachowane stalowe "wendry" tj. stalowe sita suszarnicze z systemem przegarniania i wałowania suszu ze zdemontowanym napędem. W części pozostałej istnieją XIX-sto wieczne elementy urządzeń transportu wewnętrznego poziome (śrubowe) i pionowe (kubelkowe) połączone z systemem przewodów zsypowych. Zachowały się także dwa urządzenia wartościowe ze względu na ich unikalny charakter: polerka do jęczmienia z końca XIX wieku oraz czyszczarka i sortowarka ziarna z początku XX wieku. Budynek maszynowni mieści zespół pomp i sprzętów związanych z fermentownią i warzelnią pochodzące w całości z okresu po 1960 roku. **INSTALACJE** Obiekt wyposażony w instalacje: oświetleniową elektryczną oraz wodną i kanalizacyjną a także elementy instalacji technologicznych do produkcji piwa.

Wkładkę założył : Mgr inż. Tomasz Janikowski, XII 1998

(imię, nazwisko, data),

PSOZ CZĘSTOCHOWA

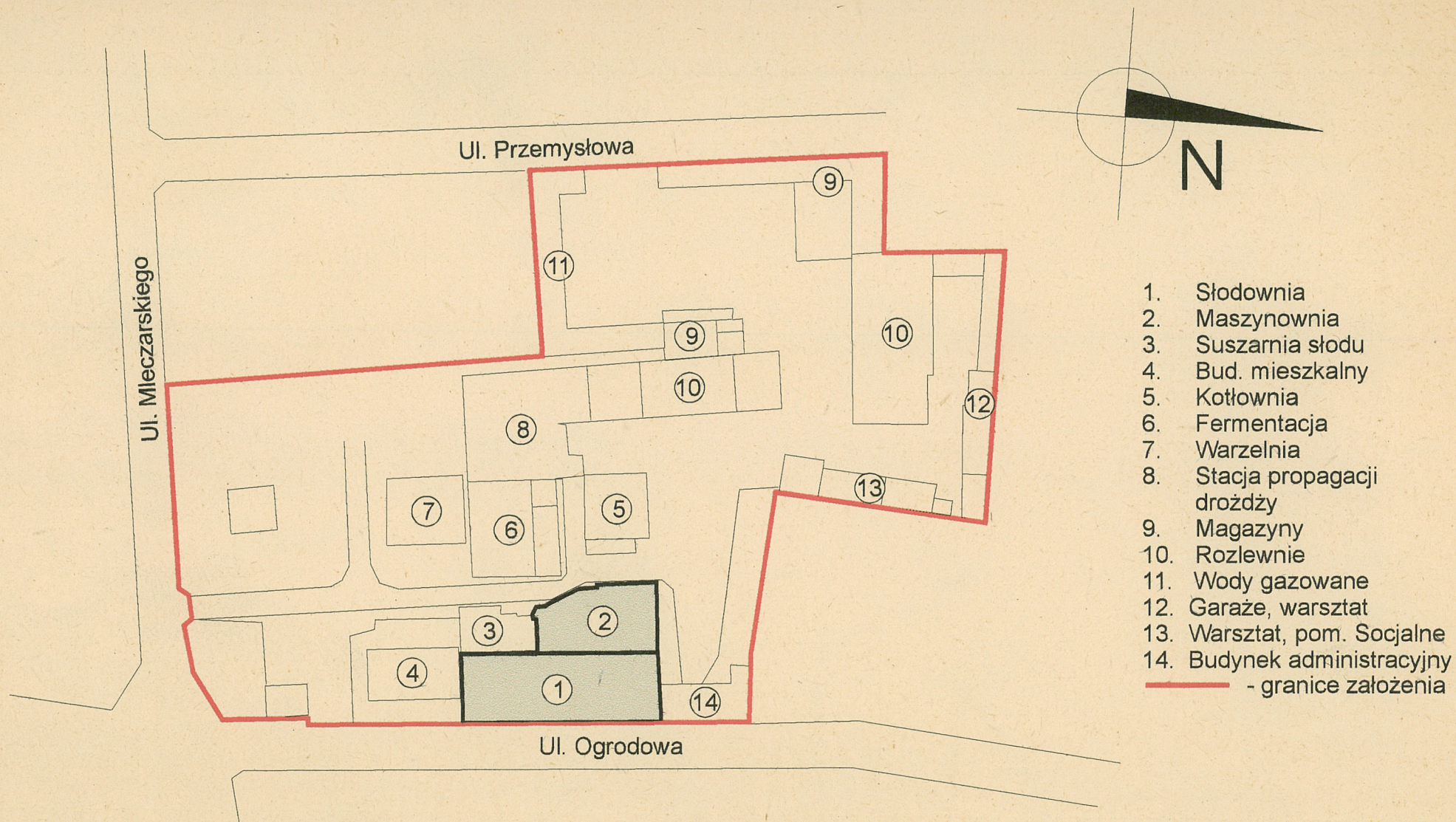
Miejsce przechowywania negatywów :

Wzór ODZ 1978 r.

1. Miejscowość
CZĘSTOCHOWA2. Obiekt (nazwa jak w karcie)
BROWARY GÓRNOŚLĄSKIE S.A. Oddział Produkcyjny w Częstochowie
BUDYNEK SŁODOWNI I MASZYNOWNI

3. Zawartość wkładki (nazwa obiektu lub materiału uzupełniającego)

Szkic sytuacyjny, rzut parteru.

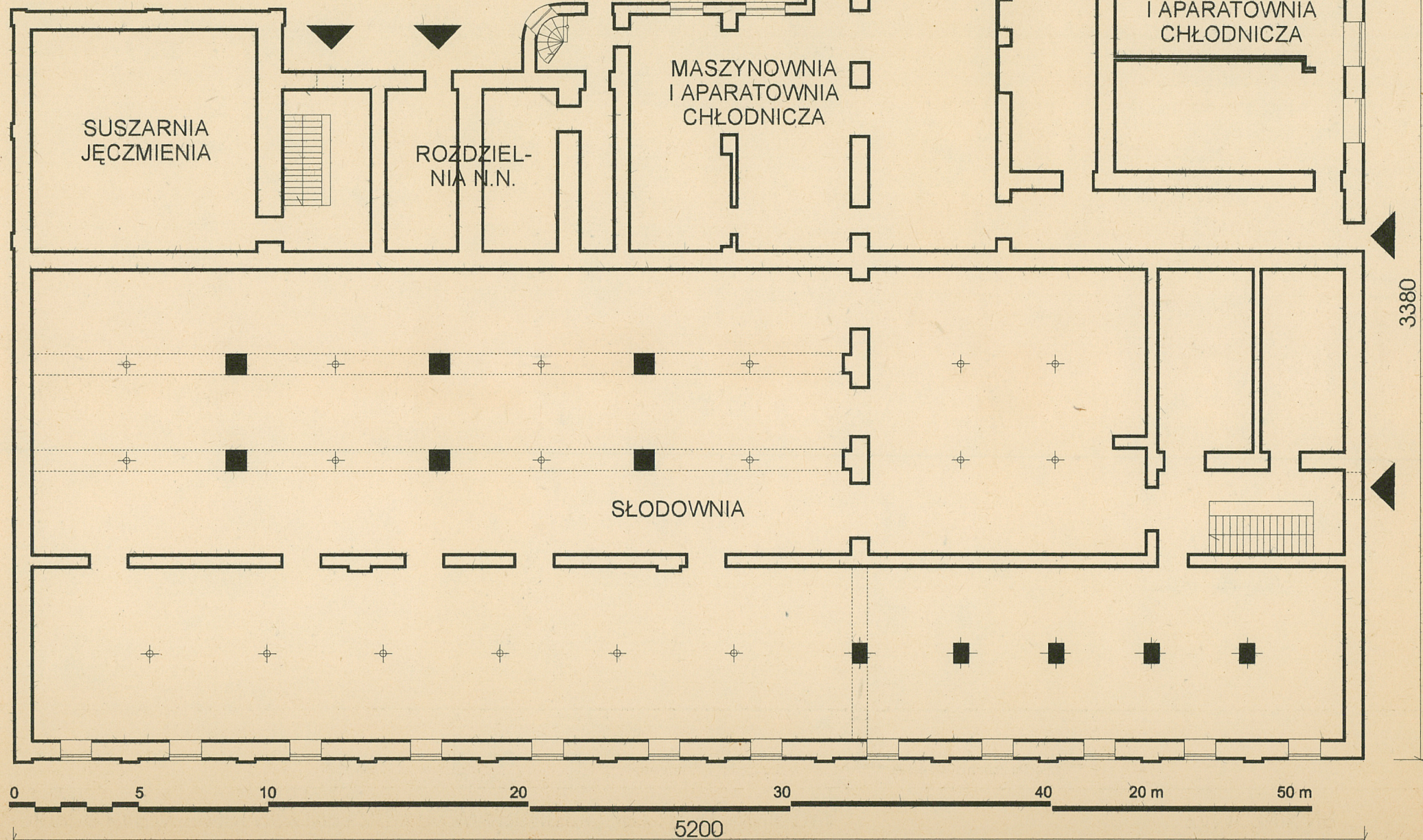
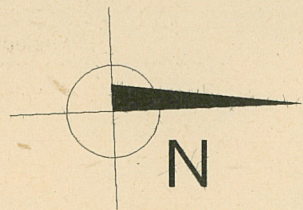
Wkładkę założył : Mgr inż. Tomasz Janikowski, XII 1998
(imię, nazwisko, data,)

Miejsce przechowywania negatywów : PSOZ CZĘSTOCHOWA

Szkic sytuacyjny
Skala 1: 1000

Wzór ODZ 1978 r.

RZUT PARTERU 1:200



1. Miejscowość

CZĘSTOCHOWA

2. Obiekt (nazwa jak w karcie)

BROWARY GORNOŚLĄSKIE S.A. Oddział Produkcyjny w Częstochowie

BUDYNEK SŁODOWNI I MASZYNOWNI

3. Zawartość wkładki (nazwa obiektu lub materiału uzupełniającego)

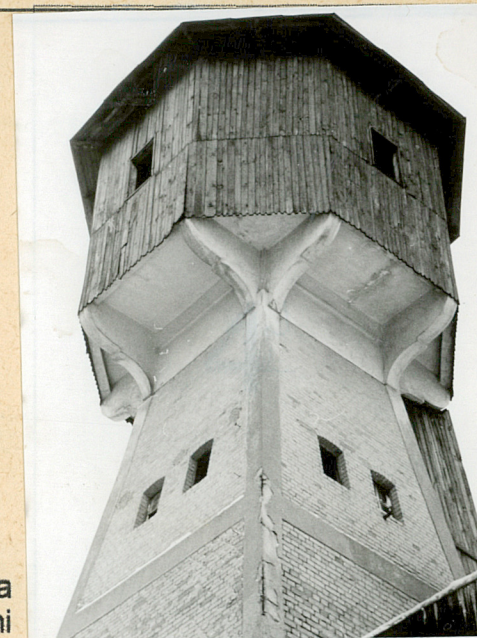
serwis fotograficzny



Elewacja wschodnia



Szyb wentylacyjny suszarni jęczmienia



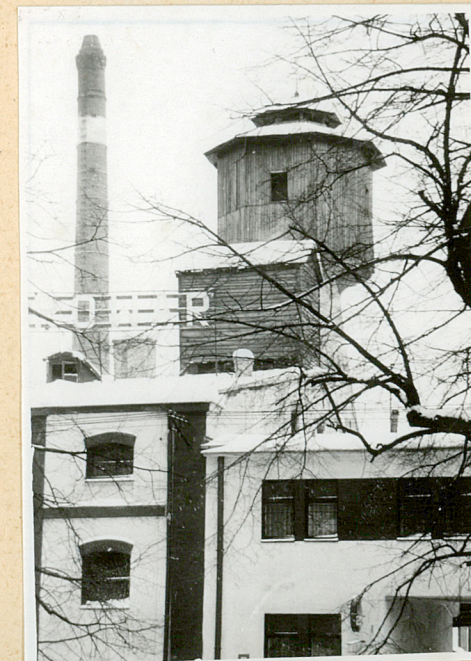
Wieża wodna
maszynowni



Słodownia i maszynownia z wieżą wodną
naroże północno-zachodnie



Słodownia
elewacja
północna

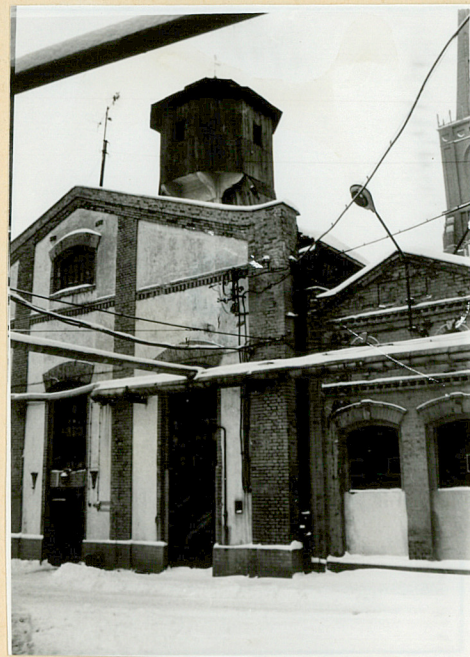


Wkładkę założył : Mgr inż. Tomasz Janikowski, XII 1998
(imię, nazwisko, data,)

Miejsce przechowywania negatywów : PSOZ CZĘSTOCHOWA



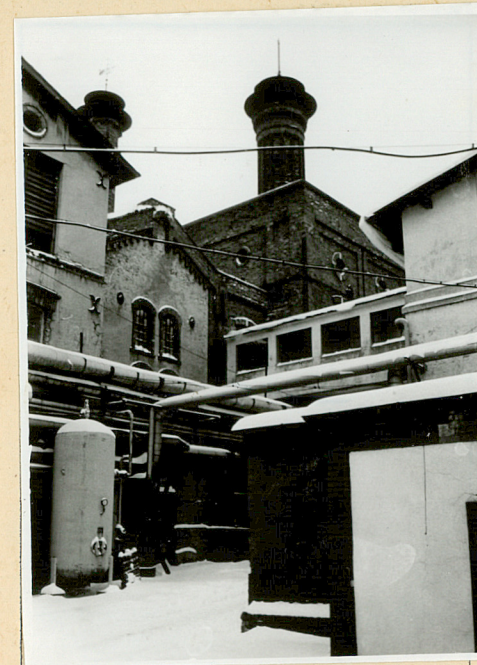
Maszynownia
elewacja północna



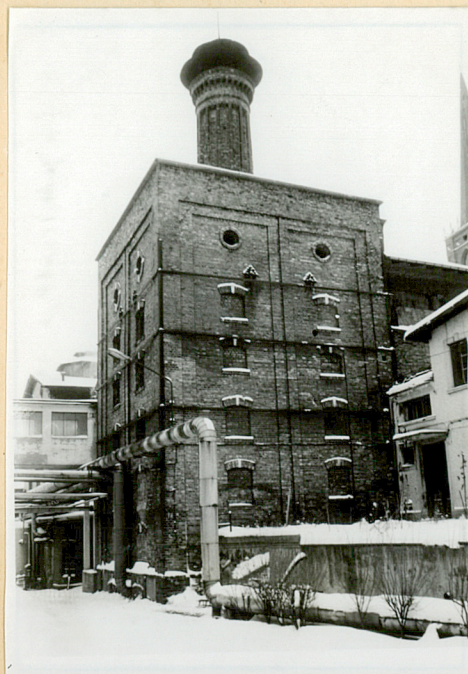
Maszynownia
elewacja zachodnia
fragment



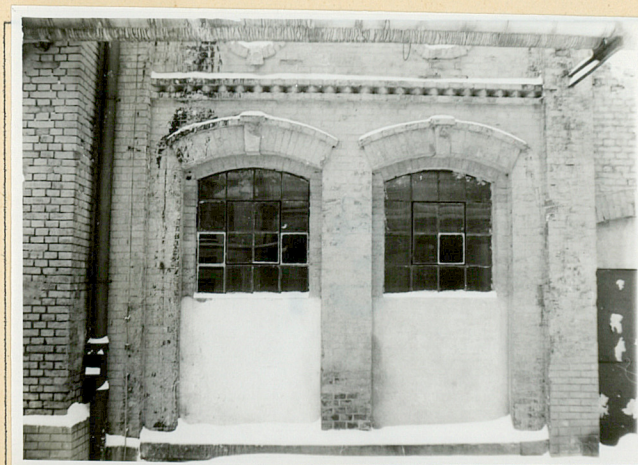
Maszynownia
elewacja zachodnia
fragment



Maszynownia
i suszarnia jęczmienia
elewacja zachodnia - fragment



Naroże południowo
- zachodnie



Maszynownia
elewacja zachodnia
detal okien



Suszarnia jęczmienia
elewacja zachodnia
fragment

1. Miejscowość
CZĘSTOCHOWA

2. Obiekt (nazwa jak w karcie)
BROWARY GÓRNOŚLĄSKIE S.A. Oddział Produkcyjny w Częstochowie
BUDYNEK SŁODOWNI I MASZYNOWNI

3. Zawartość wkładki (nazwa obiektu lub materiału uzupełniającego)
serwis fotograficzny



Słodownia - piwnice



Słodownia - piwnice



Okna w elewacji
wschodniej



Słodownia - piwnice

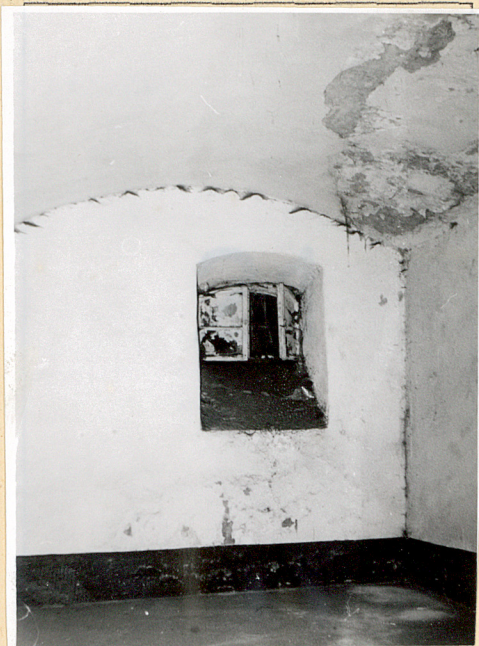


Słodownia
główna klatka
schodowa



Wkładkę założył : Mgr inż. Tomasz Janikowski, XII 1998
(imię, nazwisko, data,)

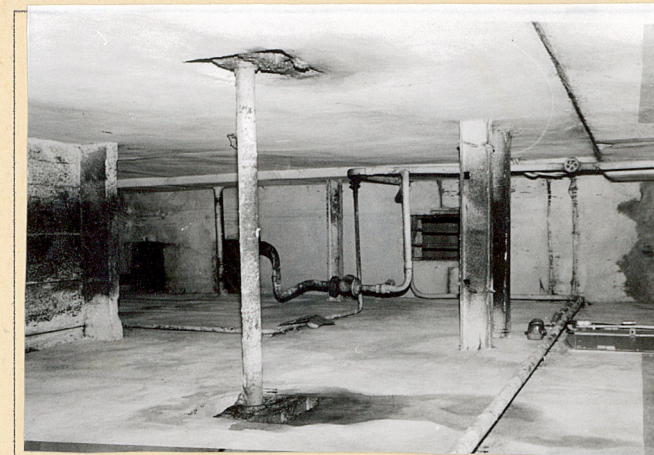
Miejsce przechowywania negatywów : PSOZ CZĘSTOCHOWA



Słodownia
piwnice



Słodownia
piwnice



Słodownia
piwnice



Słodownia
schody drewniane



Słodownia
konstrukcja dachu



Suszarńia jęczmienia
poddasze



Suszarńia jęczmienia
poddasze
szyb wentylacyjny

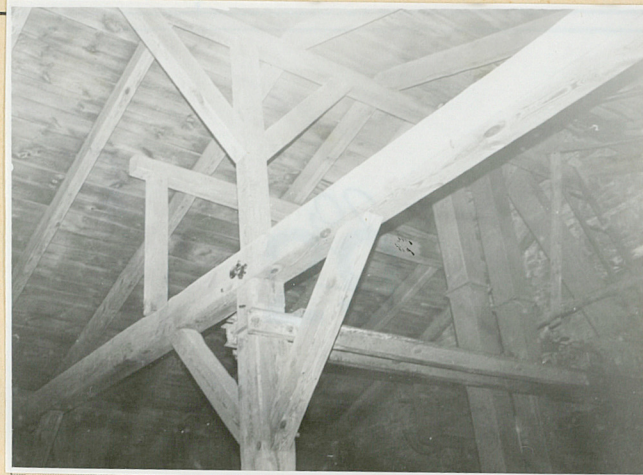
1. Miejscowość
CZĘSTOCHOWA

2. Obiekt (nazwa jak w karcie)
BROWARY GÓRNOŚLĄSKIE S.A. Oddział Produkcyjny w Częstochowie
BUDYNEK SŁODOWNI I MASZYNOWNI

3. Zawartość wkładki (nazwa obiektu lub materiału uzupełniającego)
serwis fotograficzny



**Słodownia
wieżba dachowa**



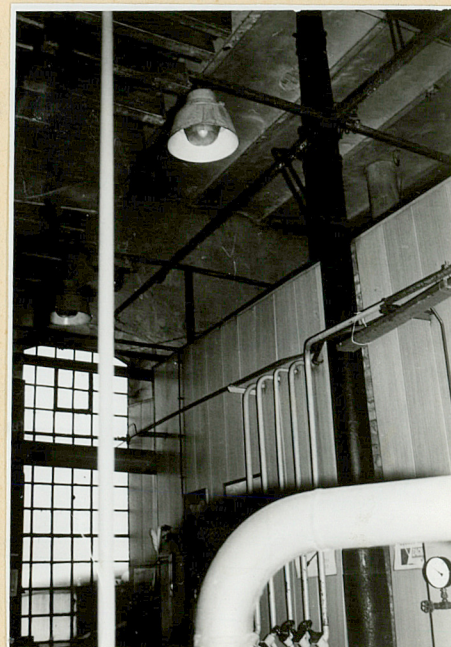
**Suszarńia jęczmienia
wieżba dachowa**



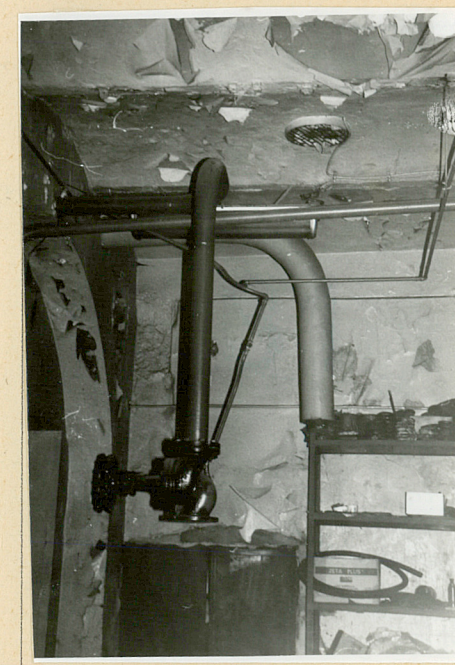
**Maszynownia
wieżba dachowa**



**Maszynownia
wieżba dachowa**



**Maszynownia
wnętrze**



**Maszynownia
wnętrze** Wzór ODZ 1978 r.

Wkładkę założył : Mgr inż. Tomasz Janikowski, XII 1998
(imię, nazwisko, data,)

Miejsce przechowywania negatywów : PSOZ CZĘSTOCHOWA