

1. Obiekt

**SZPITAL ŚW. KAROLA, TZW. „SZPITALIK
ROGERA”, OB. BUDYNEK BIUROWY**

2. Czas powstania

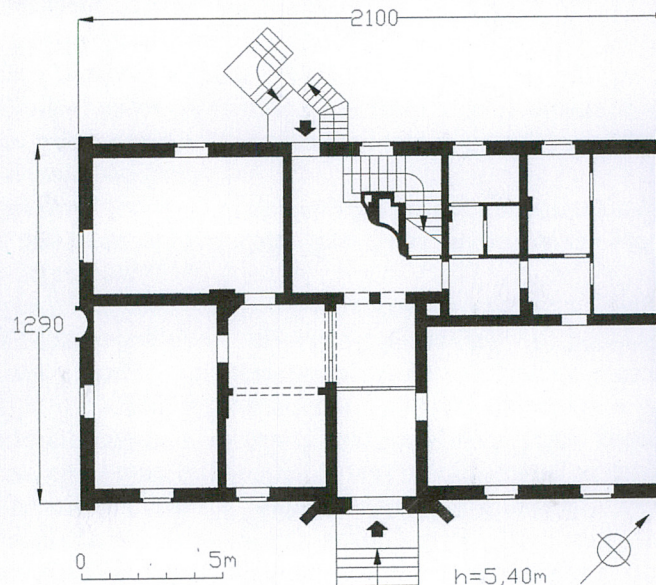
1858 r; 1910 r;

3. Miejscowość

RUDY

11. Zdjęcie, rzut, przekrój, sytuacja, orientacja

1.



4. Adres

ul. Raciborska 10;
47-430 Rudy

nr działki 123/56;

5. Przynależność administracyjna

województwo śląskie

powiat Racibórz

gmina Kuźnia Raciborska

6. Poprzednie nazwy miejscowości

Gross Rauden

7. Przynależność administracyjna 1.01.1999 r

województwo katowickie

gmina Kuźnia Raciborska

8. Właściciel i jego adres

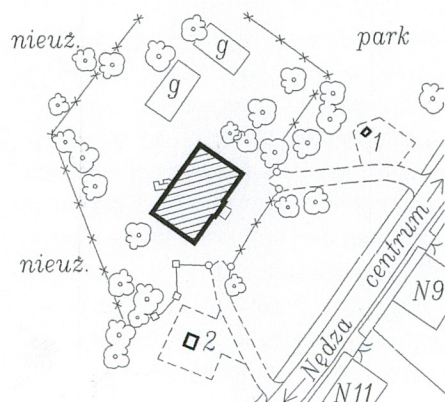
skarb państwa; w zarządzie Zespołu
Parków Krajobrazowych Woj.
Śląskiego O/Rudy,
ul. Legionów Polskich 69
41-300 Dąbrowa Górnicza

9. Użytkownik i jego adres

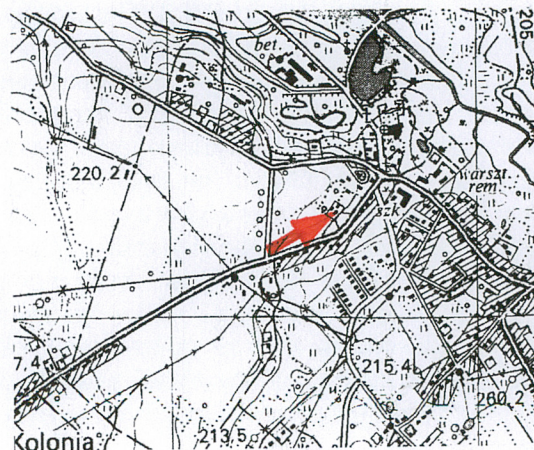
jw.;

10. Rejestr zabytków

nr:.....1425/91.... data31.05.91..



- zielen
- 1 pomnik dr Rogera
- 2 pomnik poległych
- g bud. gospod.
- drogi utwardz.
- drogi nieutw.
- siatka stal.
- ogrodz. metal.



Szpital, zwany pierwotnie Zakładem Św. Karola, powstał z **inicjatywy Juliusza Rogera**, nadwornego lekarza księcia raciborskiego Wiktora v. Hohenlohe-Schillingfürst. Budowla ufundowana została przez księcia i jego małżonkę, księżnę Emilię. Nazwę nadano mu na cześć ojca księżnej – Carla Egona v. Fürstenberg. Autorem projektu był prawdopodobnie **architekt Juliusz Raschdorff**, profesor Wyższej Szkoły Technicznej w Berlinie. Wpływ na jego kształt miał także dr Roger, którego sugestie wykorzystał architekt w projektowaniu układu funkcjonalnego szpitala. Budowla wzniesiona została w **1858 r i prezentuje formy neogotyku angielskiego**. W **1910 r nastąpiła przebudowa obiektu**, jednak zakres i przebieg prac nie jest znany. Od 1861 r szpital, zarządzany przez lekarza, prowadziły ss. franciszkanki. Taki stan rzeczy trwał aż do r. 1968. W 1972 r obiekt służył jako magazyn pasz RSP Rudy, potem przeszedł w użytkowanie ZHP, Hufca w Tychach. W l. 1989-90 rozpoczęto adaptację budynku na dom kultury, jednak bezpardonowa ingerencja w zabytkową strukturę obiektu spowodowała przerwanie prac. W 1991 r nastąpiło wpisanie budynku do rejestru zabytków pod nazwą „Szpitaliku Rogera” a w 1994 r budynek przejęty został przez obecnego użytkownika, który w następnym roku rozpoczął jego kapitalny remont.

SYTUACJA. Rudy – duża wieś, nad rzeką Rudą, prawym dopływem Odry, na jej pd. brzegu. Miejscowość, znana jako siedziba opactwa cysterskiego, położona jest wśród rozległych terenów leśnych (ob. parku krajobrazowego), ciągnących się na pn. aż do Kędzierzyna-Koźła, na pn.-wsch. – do Gliwic, na wsch. – do Knuruwa i na pd.-wsch. – do Rybnika, w odl. ok. 20 km na pn.-wsch. od Raciborza – dawnej stolicy księstwa, obecnie – powiatu. Zabudowania Rud zgrupowane są przy skrzyżowaniu lokalnych szos: biegnącej z zach. na pd.-wsch. szosy Kuźnia Raciborska – Rybnik i przecinającej ją trasy Racibórz – Gliwice.

Budynek dawnego szpitala usytuowany jest w centrum miejscowości, przy szosie w kierunku Raciborza, po jej pn.-zach. stronie. Zajmuje centrum, nieregularnej w kształcie posesji, której granice wyznacza współczesne ogrodzenie z siatki. Szpital, nieco odsunięty od szosy, oddzielony od niej skwerem, zwraca się w jej stronę elewacją frontową. Fasada poprzedzona podjazdem, który tworzą dwie, ujmujące skwer drogi dojazdowe. Szpitalowi towarzyszą, zlokalizowane na pn. od niego: dawna kostnica i budynek gosp, nawiązujące do niego stylistycznie. Pozostałą część posesji zajmuje obszar parkowy, w którym urządzono rodzaj niewielkiego skansenu.

MATERIAŁ. KONSTRUKCJA. TECHNIKA.

Ściany. *Ściany zewnętrzne* murowane z cegły pełnej w wątku krzyżowym, tynkowane tylko od wewnątrz. Detal architektoniczny w całości ceramiczny, z cegły i kształtki ceramicznej (szczyt, dzwonniczka, naczółki otworów, maswerkowe okienka poddasza, rozeta, ozdobne kominy, itp.).

Ściany wewnętrzne murowane z cegły pełnej, tynkowane; w pomieszczeniach sanitarnych wykończenie z współczesnej glazury ściennej. W wyniku remontu i nowej dyspozycji wnętrz, w obu kondygnacjach wstawiono wiele współczesnych ścianek działowych o lekkiej drewnianej konstrukcji szkieletowej, oszalowanej płytami rigips; na poddaszu wyeksponowano w celach dekoracyjnych kilka zachowanych elementów konstrukcyjnych dawnej drewnianej więźby dachowej, które pierwotnie wykorzystane były w konstrukcji ścian i stropów poddasza.

Sklepienia i stropy. Pomieszczenia piwniczne nakryte ceramicznymi sklepieniami, opartymi bezpośrednio na ścianach i stropami Kleina na łąkach odciażających. W pomieszczeniach kondygnacji naziemnych pierwotne stropy ceramiczne na belkach stalowych i drewniane belkowe z tynkowanymi na trzcinie podsufitkami, wymienione na współczesne żelbetowe.

Więźba dachowa. Konstrukcja drewniana, współczesna, jętkowo-krokwiowa, ocieplona wełną mineralną i folią paro-izolacyjną (resztki drewnianych belek konstrukcyjnej starej więźby wyeksponowane w celach dekoracyjnych w holu poddasza).

Pokrycie dachowe. Dachy korpusu i szczytu fasady kryte ceramicznie – współczesną dachówką karpiówką podwójnie w koronkę; obdaszki szczytów i przypór z cegły ceramicznej.

Posadzki i podłogi. W pomieszczeniach piwnic i na strychu surowe posadzki betonowe. W kondygnacjach naziemnych posadzki betonowe, wykończone współczesnymi płytkami podłogowymi (korytarze, sanitariaty) i panelami podłogowymi (pokoje, gabinety)

Schody. *Schody zewnętrzne.* Oba wejścia poprzedzone schodami; przed wejściem frontowym oryginalne szerokie, jednobiegowe proste schody z kamiennych bloków na podmurówce z cegły, stopnie z noskami, bieg ograniczony z obu stron współczesną balustradą z rur metalowych; schody wejścia ogrodowego współczesne betonowe – 2-biegowe łamane ze spocznikiem, ujęte w podobną balustradę jak schody frontowe; obok nich podobne schody wejścia piwnicznego.

Schody wewnętrzne. Klatka schodowa usytuowana w trakcie ogrodowym, współczesna, żelbetowa; schody 3-biegowe jednokierunkowe ze spocznikami, o stopniach wyłożonych płytkami ceramicznymi, z profilowaną drewnianą poręczą przy ścianie.

<p>14. Kubatura</p> <p>2 360 m³</p>	<p>15. Powierzchnia użytkowa</p> <p>510 m²</p>	<p>16. Przeznaczenie pierwotne</p> <p>szpital</p>	<p>17. Użytkowanie obecne</p> <p>budynek administracyjny;</p>
<p>18. Prace budowlane i konserwatorskie, ich przebieg i dokumentacja</p> <p>➡ od 1995 r w trakcie kapitalnego remontu; dotychczas przeprowadzono następujące prace: wykonanie ław fundamentowych, powiększenie piwnic, założenie drenażu pod kondygnacją piwniczną, wymiana stropów, remont dachu: wymiana więźby i pokrycia dachowego, założenie wszystkich instalacji, wymiana posadzek, nowy układ wnętrz (adaptacja do nowych funkcji), urządzenie sanitariatów, wymiana stolarki okiennej i drzwiowej, urządzenie pomieszczeń przyziemia;</p> <p>prace prowadzone są na podstawie kompletnej dokumentacji technicznej, zawierającej opisy, rzuty, przekroje, rysunki tech. budynku, w porozumieniu i zgodnie z zaleceniami WKZ w Katowicach; dokumentacja, wraz z aktualizacjami, przechowywana jest w archiwum użytkownika (w arch. SOZ w Katowicach znajduje się Proj. Przebudowy i Adaptacji Obiektu na Budynek Dyrekcji Parku Krajobrazowego, J. Hajkowski, 1997, sygn. 7241); wykonawcą dokumentacji jest J. Hajkowski, „Proarch” Tychy,</p> <p>głównym wykonawcą wszystkich robót jest firma Przedsiębiorstwo Remontowo-Budowlane Rybnik S.A., ul. Zebrzydowska 117 Rybnik;1997 r;</p>		<p>19. Stan zachowania (fundamenty, ściany zewnętrzne, ściany wewnętrzne, sklepienia, stropy, konstrukcje dachowe, pokrycie dachu, wyposażenie i instalacje)</p> <p>dyspozycja i wystrój wnętrz wtórnie zmienione;</p> <p>budynek po kapitalnym remoncie, we wnętrzach trwają jeszcze prace wykończeniowe; stan techniczny dobry; wnętrza o zmienionym układzie i funkcjach, zmodernizowane;</p>	
		<p>20. Najpilniejsze postulaty konserwatorskie</p> <p>⇒ dokończenie remontu wnętrz; zagospodarowanie i urządzenie pomieszczeń poddasza;</p> <p>⇒ przeprowadzenie renowacji elewacji – ich oczyszczenie, konserwacja detalu, ujednolicenie faktury i kolorystyki ścian;</p> <p>⇒ konserwacja figury Matki Boskiej;</p>	

21. Akta archiwalne (rodzaj akt, numer i miejsce przechowywania)

24. Uwagi różne.

25. Opracował

tekst PDZ ALMA Jacek Sawiński 30.08.2001

plany i rysunki PDZ ALMA Jacek Sawiński 30.08.2001

zdjęcia PDZ ALMA Jacek Sawiński 30.08.2001

miejsce przechowywania negatywów: archiwum autora

Karta po wypełnieniu podlega ochronie na podstawie przepisu prawa autorskiego

J. Sawiński

22. Bibliografia

E. DĘBOWSKA, Studium hist.- arch. Zakładu Św. Karola w Rudach., 1992, [w:] Charakterystyka wybranych wartości kulturowych i przyrodniczych obszaru projektowanego parku wraz z obrzeżem, K-ce 1993, pr. zb;
H. STASIŃSKI, E. WIECZOREK, Racibórz i Okolica. Przewodnik., K-ce 1994, str. 117;

26. Adnotacje o inspekcjach, informacje o zmianach (daty, imiona i nazwiska wypełniających)

23. Źródła ikonograficzne i fotografia (rodzaj, miejsce przechowywania, sygnatury)

27. Załączniki

- * wkładka nr 1: cd. opisu; zdjęcia;
- * wkładka nr 2: zdjęcia;
- * wkładka nr 3: zdjęcia;

1. Miejsowość	2. Obiekt (nazwa jak na karcie)	3. Zawartość wkładki (nazwa obiektu lub materiału uzupełniającego)
RUDY	TZW. SZPITALIK ROGERA	cd. opisu; zdjęcia;

Na kondygnację piwnic wiodą betonowe schody zabiegowe z zabiegiem dolnym i metalową poręczą przy ścianie; schody strychowe – metalowe drabiniaste, jednobiegowe proste z poręczą przy ścianie.

Otwory. *Otwory okienne* ujednolicone w poszczególnych częściach i kondygnacjach budynku, w regularnym układzie (zaburzonym nieco tylko w elewacji ogrodowej), podkreślają jego tektonikę. Otwory przyziemia w kształcie smukłych prostokątów stojących o prostych zamknięciach, zwieńczone prostymi, prosto załamanymi naczółkami; w elewacjach szczytowych otwory 2-giej kond. podobne, o nieco mniejszych wymiarach i smuklejszych proporcjach oraz, podobne w typie, małe okienka strychowe. Dłuższe elewacje wyróżnione w kondygnacji poddasza małymi maswerkowymi otworami, przyjmującymi formę czworoliści; oś środkową budowli akcentuje w fasadzie rozeta z delikatnym maswerkiem o motywach wieloliści. W ogrodowej polaci dachowej współczesne okna połaciowe. Okna piwniczne ujednolicone w formie, w regularnym układzie; kształt prostokątów leżących z zamknięciami nieznacznie odcinkowymi, w znacznej części pod poziomem gruntu. Wszystkie okna współczesne, drewniane, zespolone; w przyziemiu i obu kondygnacjach elewacji szczytowych – 2-skrzydłowe, ze ślemieniem przechodzącym w krzyżu pozornym, dzielone w skrzydłach pojedynczymi szczeblinami; w piwnicach 2-, w kondygnacji poddasza od frontu i ogrodu – jednoskrzydłowe.

Otwory drzwiowe zewnętrzne. Główne wejście do budynku zlokalizowano na osi środkowej fasady i poprzedzono szerokimi prostymi schodami; otwór w kształcie prostokąta stojącego, zamknięty łukiem tudorowskim, w ćwierćwklęsłym obramieniu, zwieńczony prostym, załamanym pod kątem prostym naczółkiem, z uszakowymi zakończeniami, w których 4-listne maswerki; drzwi współczesne drewniane – prostokątne, 2-skrzydłowe, opierane listwami, z nadświetlem z podziałami w formie ostrołukowych arkadek. Wejście ogrodowe przesunięte od osi środkowej ku zach.; smukły prostokąt z prostym zamknięciem; drzwi współczesne jednoskrzydłowe, ramowo-płycinowe, w znacznym stopniu przeszklone, z wysokim 2-dzielnym

nadświetlem. Obok drzwi ogrodowych prostokątny otwór zewnętrznych drzwi piwnicznych (w trakcie realizacji, pozbawiony stolarki).

Otwory drzwiowe wewnętrzne współczesne – prostokątne, typowe, ze stolarką drewnianą; drzwi jednoskrzydłowe, ramowo-płycinowe; niektóre otwory bez stolarki. Część administracyjna i sień oddzielone przeszklonymi przepierzeniami w drewnianych ramach; przepierzenie sieni z motywem maswerkowego czworoliścia, jedynym wewnętrznym nawiązaniem do formy zewnętrznej budynku.

RZUT. Budowla założona na rzucie prostokąta, o osi podłużnej wsch.– zach., odchylonej o 45° w kierunku pd. Rzut budynku symetryczny, dośrodkowy, z płytkim jednoosiowym prostokątnym ryzalitem środkowym fasady, ujętym w ukośne przypory. W ryzalicie główne wejście do budynku, akcentujące oś środkową, poprzedzone prostymi schodami. Ściany szczytowe wystają nieznacznie kurtynowo poza korpus budowli. Układ wewnątrz 2-traktowy w osi podłużnej, ze środkową sienią i klatką schodową w trakcie ogrodowym.

BRYŁA. Budowla jednokondygnacyjna, z użytkowym poddaszem w całości podpiwniczona, nakryta 2-spadowym dachem. Bryła zwarta, regularna i symetryczna, rozczłonkowana tylko środkowym płytkim ryzalitem fasady, który zwieńczony wyniosłym trójkątnym szczytem z małą dzwonnica (?), nakrytym własnym daszkiem 2-spadowym. Naroża ryzalitu akcentowane niskimi ukośnymi przyporami. Ściany szczytowe i szczyty wystają kurtynowo poza korpus budynku. Kalenica dachowa najeżona ozdobnymi kominami.

Elewacja pd. – fasada – jednokond. z użytkowym poddaszem, na występującym cokole, kryjącym kondygnację piwnic; 5-osiowa; kompozycja symetryczna i dośrodkowa; fasada rozczłonkowana jednoosiowym 2-kond. środkowym ryzalitem z wyniosłym trójkątnym szczytem, zakończonym dzwonnica (?), ujęta w wystające przed jej lico fragmenty elewacji szczytowych, wyrastające ponad gzyms wieńczący i nakryte 2-spadowymi obdaszkami; środek symetrii akcentowany wejściem głównym, zwieńczonym łukiem tudorowskim, obramionym ćwierćkolistą wklęsłą i zwieńczonym profilowanym prostym załamanym naczółkiem z uszakami w których maswerki w formie czworoliści; otwory okienne ujednolicone w

kondygnacjach, regularnym rytmem artykułują elewację; okna przyziemia z załamanymi prostymi naczółkami; okienka poddasza w formie 4-listnych maswerków; nad otworem drzwiowym rozeta z delikatnym maswerkiem.

Elewacja zach. – 3-osiowa, 2-kondygnacyjna; na występującym cokole; regularny układ ujednoliconych w kondygnacjach otworów okiennych (dolne nieco większe), z prostymi, załamanymi naczółkami; okna górnej kondygnacji wchodzą częściowo w partię trójkątnego szczytu wieńczącego elewację; oś środkowa akcentowana zamkniętą koszowo, sklepioną konchowo niszą, w której figura Matki Boskiej z Dzieciątkiem; nisza zwieńczona wimpergą z krzyżem, flankowaną dwiema sterczynami; na osi, u wierzchołka szczytu, małe okienko strychowe; szczyt nakryty obdaszkiem, załamanym nad bocznymi, kurtynowymi częściami elewacji; w wierzchołku szczytu sterczyna w formie blanki z 2-spadowym obdaszkiem.

Elewacja pn.- ogrodowa – podobnie jak fasada 5-osiowa i jednokond. z użytkowym poddaszem, posadowiona na występującym cokole, z identycznymi jak w fasadzie otworami okiennymi w przyziemiu i na poddaszu, jednak układ otworów nieregularny a otwór wejścia ogrodowego przesunięty od osi środkowej ku zach.; poza otworami, odsadzką cokołu, gzymsem wieńczącym oraz ujmującymi elewację po bokach wysuniętymi fragmentami elewacji szczytowych, brak innych elementów podziału ściany.

Elewacja wsch. – kompozycyjnie identyczna jak elewacja przeciwna; jedyną różnicę stanowi zastąpienie niszy w środkowej osi przyziemia, prostokątną blendą okienną.

WNĘTRZE. Układ wnętrza zmieniony wskutek prac remontowych i adaptacji do nowych funkcji; pierwotna dyspozycja pomieszczeń nieczytelna; dzisiejszy 2-traktowy układ w osi podłużnej ze środkową sienią i klatką schodową odpowiada prawdopodobnie oryginalnemu. Całkowitej zmianie uległy pomieszczenia poddasza.

WYPOSAŻENIE. Wśród elementów oryginalnego wyposażenia zachował się tylko wystrój elewacji i figura Matki Boskiej z Dzieciątkiem w niszy elewacji zach.

INSTALACJE. Budynek jest wyposażony w instalację elektr., wod.-kan., c.o. olejowe (własna kotłownia), alarmową.

2. Elewacja zach.



3. Elewacja pn. – ogrodowa.



1. Miejscowość

RUDY

2. Obiekt (nazwa jak na karcie)

TZW. SZPITALIK ROGERA

3. Zawartość wkładki (nazwa obiektu lub materiału uzupełniającego)

zdjęcia;

4.



- 4. Elewacja wsch.
- 5. Otwór wejścia głównego.
- 6. Rozeta fasady.

5.



6.



7.



8.



9.



- 7. Okno przyziemia.
- 8. Okienko poddasza w fasadzie.
- 9. Nisza z figurą Matki Boskiej w elewacji zach.

1. Miejsowość

RUDY

2. Obiekt (nazwa jak na karcie)

TZW. SZPITALIK ROGERA

3. Zawartość wkładki (nazwa obiektu lub materiału uzupełniającego)

zdjęcia;

10.



11.



12.



10. Mała dzwonnica (?) w szczycie fasady.

11. Ozdobny komin.

12. Przepierzenie dzielące sień.

13.



13. Hol, widok ku sieni.

14.



14. Klatka schodowa.