

1. Obiekt

KOŚCIÓŁ PIELGRZYMKOWY PW. ŚW. URBANA

2. Czas powstania

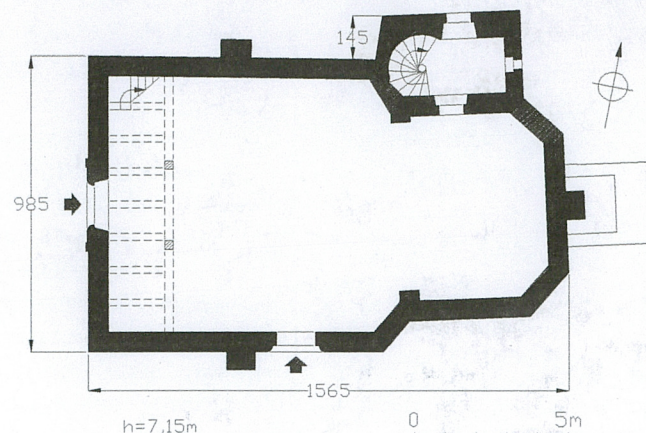
1779 r

3. Miejscowość

TWORKÓW

11. Zd

1.



4. Adres

na pd.-zach. od wsi, pod lasem, w
pobliżu przysiółka Brzeziny

5. Przynależność administracyjna

województwo śląskie

powiat Racibórz

gmina Krzyżanowice

6. Poprzednie nazwy miejscowości

Tworkau, od 1936 Tunskirch

7. Przynależność administracyjna do 31.12.1998 r

województwo katowickie

gmina Krzyżanowice

8. Właściciel i jego adres

parafia rzym.-kat. pw. św. Piotra i
Pawła, ul. Główna 19
47-451 Tworów;

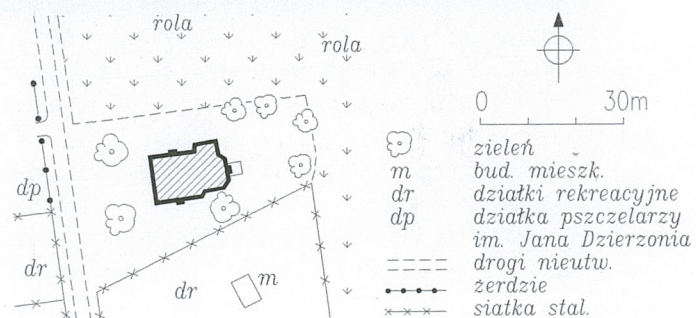
9. Użytkownik i jego adres

jw.;

10. Rejestr zabytków

nr:.....Op. 620/59.... data

A/627/2020 2.13.08.1859



Kościółek św. Urbana stanął w miejscu dawnego kultu pogańskiego z czasów przedchrześcijańskich. Dzisiejsza budowla jest następczynią dwóch wcześniejszych. Po zagospodarowaniu dawnego miejsca kultowego przez chrześcijan, wzniesiono tu w 1303 r. świątynię drewnianą, która pełniła prawdopodobnie funkcje kościoła ucieczkowego, jakich wiele powstało w XIV w. na pograniczu polsko-czeskim. Nabożeństwa odbywały się dwa razy do roku: na Wielkanoc lub Zielone Świątki i w dniu św. Urbana. W r 1687 ówczesny proboszcz Kulik kazał odremontować zrujnowany kościółek, który dzięki temu przetrwał jeszcze 70 lat. Wkrótce, w miejscu starego zrujnowanego kościoła, wzniesiono nową budowlę, która przetrwała do naszych czasów. Jej poświęcenie nastąpiło w 1779 r. Świątynia była murowana, nakryta gontowym dachem, wewnątrz nakrywał strop a posadzkę wykonano z cegieł. Na przestrzeni lat kościółek był wielokrotnie naprawiany i remontowany, bo jego położenie – na wzniesieniu – stwarzało szczególne zagrożenie ze strony czynników atmosferycznych (silne wiatry). W 1848 r przy kościele św. Urbana grzebano protestantów i ofiary epidemii tyfusu.

SYTUACJA. Tworków – wieś położona w odl. ok. 12 km na pd. od Raciborza – dawnej stolicy księstwa, obecnie siedziby władz powiatowych i w odl. ok. 4 km na pn.-zach. od Krzyżanowic, siedziby władz gminnych. Miejscowość usytuowana jest przy szosie Racibórz – Chałupki, biegnącej ku przejściu granicznemu z Republiką Czeską, po jej wsch. stronie. Od wsch. obszar wsi ogranicza linia kolejowa ze stacją Tworków, łącząca te same miejscowości. Zabudowania wsi, z centralnie zlokalizowanym kościołem parafialnym, grupują się wzdłuż sieci przecinających się lokalnych dróg wiejskich.

Opisywany kościółek (po niem. nazywany Feldkirche lub Feldkapelle) usytuowany jest z daleka od wsi, ok. 2 km na pd.-zach. od niej, po przeciwnej stronie szosy Chałupki – Racibórz. Budowla wzniesiona została pod lasem, tuż przy granicy z Republiką Czeską. jej najbliższe otoczenia stanowią rozległe pola kukurydzy i ogródki działkowe (na pd. i zach.). Do budowli prowadzi żwirowa droga dojazdowa. Kościół zajmuje centralną część niewielkiej, nieogrodzonej posesji, której granice od pn. i wsch. wyznaczają żywopłoty, od pd. – siatka oddzielająca ogródki działkowe i od zach. – droga dojazdowa. Budowlę otaczają piękne pomnikowe lipy.

MATERIAŁ. KONSTRUKCJA. TECHNIKA.

Ściany. Ściany zewnętrzne murowane z cegły pełnej, obustronnie tynkowane, ze skromnym detałem architektonicznym ceramicznym tynkowanym (przypory, gzyms wieńczący) i wyrabianym w tynku (opaskowe obramienia okienne i drzwiowe, dekoracja ramowa elewacji, dekoracja nad wejściem głównym). Wieża w części w konstrukcji drewnianej, szkieletowej.

Ściany wewnętrzne murowane z cegły pełnej, tynkowane.

Sklepienia i stropy. Nad nawa i prezbiterium jednolity strop drewniany belkowy, podbity prowizorycznie płytami z dykty, wzmocnionymi krzyżującymi się listwami; podobne stropy w zakrystii i loży kolatorskiej; przestrzeń pod emporą muzyczna ze stropem drewnianym belkowym nagim.

Wieżba dachowa. Konstrukcja drewniana; wieżba jętkowo-krokwiowa na stolcach leżących z rozporami i zastrzałami w płaszczyźnie więźarów; przy końcach krokwi przypustnice; połacie dachowe wzmocnione pojedynczymi wiatrownicami.

Pokrycie dachowe. Dach korpusu kryty płytkami eternitu; hełm wieży z pokryciem z blachy ocynkowanej, malowanej antykorozyjnie.

Posadzki i podłogi. W przyziemiu kościoła wszędzie posadzki z płyt betonowych; w loży kolatorskiej i na emporze muzycznej podłogi drewniane, deskowe.

Schody. *Schody wewnętrzne.* W zakrystii schody wiodące na poziom łoży kolatorskiej – drewniane, kręte na słupie, mocno zniszczone; na emporę muzyczną prowadzą strome drewniane schody drabiniaste, umieszczone w pn.-zach. narożniku nawy, bieg schodowy zabezpiecza zewnętrzna drewniana, prosta poręcz na słupkach. Strych kościelny dostępny przez drabinę, dostawianą do otworu w stropie łoży kolatorskiej.

Otworki. *Otworki okienne.* Nawa przepruta w dłuższych elewacjach regularnym układem wysoko umieszczonych ujednoliconych, niewielkich otworów okiennych; kształt prostokątów stojących zamkniętych odcinkowo, otworki ujęte w wąskie tynkowe opaski okienne; okna drewniane współczesne w konstrukcji krosnowej, stałe z wywietrznikami. Elewacja frontowa, zach., rozczłonkowana trzema blendami w kształcie otworów okiennych nawy. Łoża kolatorska oświetlona oknem pn.; otwór prostokątny, o przysadzistych proporcjach, z prostym zamknięciem, ujęty w obramienie opaskowe; zakrystia z małym prostokątnym, krosnowym, jednoskrzydłowym okienkiem w ścianie wsch.; w ścianie wsch. prezbiterium, wysoko umieszczony, środkowy, owalny poziomy okulus, szeroko rozglifiony do wnętrza.

14. Kubatura	15. Powierzchnia użytkowa	16. Przeznaczenie pierwotne	17. Użytkowanie obecne
1 055 m ³	113 m ²	kościół pielgrzymkowy	kościół pomocniczy
18. Prace budowlane i konserwatorskie, ich przebieg i dokumentacja <ul style="list-style-type: none"> ⇒ 1. 70-te XX w. — remont dachu: wymiana pokrycia dachowego na eternit; założenie prowizorycznych stropów; ⇒ 1994 r — prace elewacyjne: naprawa tynków, malowanie zewnętrzne kościoła; 		19. Stan zachowania (fundamenty, ściany zewnętrzne, ściany wewnętrzne, sklepienia, stropy, konstrukcje dachowe, pokrycie dachu, wyposażenie i instalacje) <p>budynek w bryle, rzucie, dyspozycji wewnątrz zachowany w pierwotnej formie;</p> <p>stan techniczny budynku średni; bardzo zły stan dachu: pokrycie dachowe nieszczelne, z licznymi ubytkami, powodującymi przenikanie wody opadowej do wnętrza budynku, co wpływa fatalnie na drewnianą konstrukcję dachu i stropu w nawie i prezbiterium (na prowizorycznej podsufitce widoczne liczne zacieki i plamy wilgoci); ściany zewnętrzne ze śladami pęknięć (łóża kolatorska, ściana zach.), silnie zawilgocone, szczególnie w dolnych partiach, w elewacji pn. wilgoć dochodzi do wysokości 2 m.; wilgoć powoduje szybką korozję tynków zewnętrznych i wewnętrznych, które pękają, łuszczą się i odpadają; zły stan betonowych posadzek (popękane, kruszą się); zły stan drewnianych schodów w zakrystii – osłabienie konstrukcyjne, stopnie rozeschnięte, wypaczone);</p>	
		20. Najpilniejsze postulaty konserwatorskie <ul style="list-style-type: none"> ⇒ remont kapitalny dachu: przegląd, naprawa i konserwacja więźby dachowej, wymiana pokrycia dachowego; naprawa i konserwacja pokrycia hełmu wieży; ⇒ osuszenie ścian kościoła; założenie izolacji pionowej; ⇒ wzmocnienie konstrukcyjne ścian; wzmocnienie konstrukcji wieży (podpory); ⇒ naprawa tynków zewnętrznych i wewnętrznych; ⇒ naprawa schodów zakrystii; ⇒ wymiana posadzek; 	

21. Akta archiwalne (rodzaj akt, numer i miejsce przechowywania)

arch. ŚWOSOZ w Katowicach — tzw. karta „zielona” obiektu

24. Uwagi różne.

25. Opracował

tekst PDZ ALMA Jacek Sawiński 20.08.2001

plany i rysunki PDZ ALMA Jacek Sawiński 20.08.2001

zdjęcia PDZ ALMA Jacek Sawiński 20.08.2001

miejsce przechowywania negatywów: archiwum autora

Karta po wypełnieniu podlega ochronie na podstawie przepisu prawa autorskiego

J. Sawiński

22. Bibliografia

J. G. KNIE, Alph.-stat.-topogr. Uebersicht der Dörfer .., 1845, S. 700;
HIRSCH, Über Thunskircher Kirchenverhältnisse., Zeitschr.für Gesch. Schl., Bd.
17, 1883, S. 303–316;
A. WELTZEL, Geschichte der Ratiborer Archipresbyterats., Breslau 1885, S. 520;
G. HYCKEL, Die Feldkirche St. Urbani bei Tunskirch., Unsere Heimat., Ratibor,
Jg. 7 1928, Nr 4;
Katalog zab. szt. w Polsce., T.VII, z. 13, W-wa 1967, str. 75;
H. STASIŃSKI, E. WIECZOREK, Racibórz i Okolica. Przewodnik., K-ce 1994,
str. 123;
G. WAWOCZNY, Miejsca święte Ziemi Raciborskiej., Racibórz 2001, str. 318;

26. Adnotacje o inspekcjach, informacje o zmianach (daty, imiona i nazwiska wypełniających)

23. Źródła ikonograficzne i fotografia (rodzaj, miejsce przechowywania, sygnatury)

Katalog zab. szt. w Polsce .., — fig. 44: fot.;
Ziemia Raciborska w fot. B. Stachowa — fot. 28;

27. Załączniki

- * wkładka nr 1: cd. opisu; zdjęcia;
- * wkładka nr 2: zdjęcia;
- * wkładka nr 3: zdjęcia;

1. Miejscowość

TWORKÓW

2. Obiekt (nazwa jak na karcie)

KOŚCIÓŁ ŚW. URBANA

3. Zawartość wkładki (nazwa obiektu lub materiału uzupełniającego)

cd. opisu; zdjęcia;

Otwory drzwiowe zewnętrzne. Główny zewnętrzny otwór drzwiowy umieszczony w osi środkowej fasady; kształt prostokąta stojącego z zamknięciem kosзовym; drzwi 2-skrzydłowe, prostokątne, ramowo-płycinowe, opierane z zewnątrz listwami; wokół otworu szerokie tynkowe obramienie opaskowe, z wyoblonymi bocznymi krawędziami otworu i krzyżem w kluczu zamknięcia. Wnętrze kościoła dostępne ponadto przez bezpośredni otwór pd. oraz, wiodący pośrednio przez zakrystię, otwór pn.; oba w kształcie typowych prostokątów, z prostymi zamknięciami, pd. w szerokiej, pn. – w wąskiej opasce tynkowej; drzwi pn. współczesne, pd. – z przeł. XIX i XX w., jednoskrzydłowe, ramowo-płycinowe.

Otwory drzwiowe wewnętrzne. Zakrystia połączona z prezbiterium niewielkim smukłym prostokątnym otworem, pozbawionym stolarki. Dostęp do pomieszczeń górnej kondygnacji i strychu umożliwiają kwadratowe otwory w stropach nad schodami.

RZUT. Niewielka orientowana budowla, na lekko nieregularnym rzucie (oś podłużna odchylona w partii prezbiterium ku pn.). Kwadratowa nawa, o ściętych ukośnie wsch. narożach, łączy się z węższym, prostokątnym poprzecznym prezbiterium, którego ścięte naroża, tworzą jego trójboczne zakończenie. Oś środkową akcentuje wejście zach. i środkowa przypora wsch. Od pn., między nawę i prezbiterium wbudowano prostokątną zakrystię, której lekko ścięty bok zach. dopasowany kształtem do ściętego narożnika prezbiterium. Zakrystia we wnętrzu od strony zach. ukształtowana półkoliście – tu mieści się klatka schodowa.

BRYŁA. Niewielka budowla, na którą składają się: opięta prostymi przyporami nawa, połączona od wsch. z tej samej wysokości, nieco węższym prezbiterium, zamkniętym trójbocznie i wbudowana między nawę i prezbiterium, 2-kondygnacyjna, smukła przybudówka pn., mieszcząca zakrystię w przyziemiu i lożę kolatorską nad nią. Nad budowlą 2-spadowy dach, przechodzący nad zamknięciem prezbiterium w wielopołaciowy; przedłużony fragment połaci pn. tworzy daszek pulpitowy przybudówki. Fasada zwieńczona trójkątnym szczytem, rozczłonkowana środkowym jednoosiowym pseudoryzalitem, przechodzącym ponad dachem w przysadzistą 4-boczną wieżyczkę, zwieńczoną wielobocznym hełmem typu włoskiego.

Elewacja zach. – fasada. — 2-kond., 3-osiowa, o symetrycznej, dośrodkowej kompozycji; elewacja ujęta w skromną dekorację ramową, posadowiona na występującym cokole, zwieńczona trójkątnym ślepym szczytem; oś środkowa akcentowana pseudoryzalitem, przechodzącym ponad wierzchołkiem szczytu w krótką wieżyczkę; w jego przyziemiu główne wejście kościelne; elewacja rozczłonkowana 3-ma blendami okiennymi o odcinkowych zamknięciach, ze środkową wyróżnioną nieco większymi wymiarami i bardziej krępych proporcjami; między otworem drzwiowym i blendą okienną skromna dekoracja modelowana w tynku przedstawiająca monogram Chrystusa pod postacią krzyża monogramatycznego w wieńcu oraz data budowy kościoła: Anno Domini / 1779.

Elewacja pd. — 3-osiowa, 2-kondygnacyjna, 2-częściowa; posadowiona na prostym występującym cokole; 2-osiowa, 2-kond. nawa, rozczłonkowana środkową prostą przyporą, nie sięgającą profilowanego gzymsu wieńczącego; otwory okienne ujednolicone, ujęte w wąskie opaski tynkowe, umieszczone w górnych partiach gładkiej ściany; w osi wsch. boczne wejście kościelne; prezbiterium jednoosiowe, z oknem identycznym jak w nawie, na cokole, zwieńczone profilowanym gzymsem.

Elewacja wsch. — tworzy ją trójboczne zamknięcie prezbiterium oraz wsch. ściana przybudówki pn.; boczne, ukośne ściany prezbiterium krótsze, ślepe; środkowa rozczłonkowana środkową niską przyporą, nad którą mały okulus; na przyporze i nad okulesem skromna dekoracja tynkowa, w postaci monogramu IHS z krzyżem i Oka Opatrzności; przy ścianie wsch. prezbiterium współcześnie wzniesiony kamienny ołtarz polowy; ściana przybudówki gładka, rozczłonkowana tylko małym prostokątnym okienkiem zakrystii; obie części elewacji na cokole; prezbiterium zwieńczone profilowanym gzymsem.

Elewacja pn. — w części nawowej podobna do elewacji przeciwległej, brak tylko otworu drzwiowego w osi wsch. nawy; część prezbiterialna przesłonięta w całości, wysuniętą ryzalitowo, 2-kond. jednoosiową przybudówką; w jej dolnej kondygnacji wejście do zakrystii, w górnej okno oświetlające lożę kolatorską.

WNĘTRZE. Obszerna, wysoka, jasna nawa, połączona z węższym prezbiterium, nakryta wraz z nim jednym stropem. W zach. część nawy

wbudowana drewniana empora muzyczna, wsparta na dwóch drewnianych ozdobnych słupach, przedłużonych aż do stropu i stanowiących wsparcie dla konstrukcji wieżyczki. Prezbiterium połączone z pn. zakrystią, w której kręte schodki wiodące na łóżę kolatorską, połączoną z amboną.

WYPOSAŻENIE. Wśród elementów oryginalnego wyposażenia zachowała barokowa ambona, połączona z architektonicznym stolarsko-snycerskim obramieniem łóży kolatorskiej oraz ołtarz główny, aktualnie poddawany zabiegom konserwatorskim w Toruniu..

INSTALACJE. Budowla nie jest wyposażona w żadną instalację

2. Górna kond. i szczyt fasady.

3. Część zach. elewacji pd.

4. Elewacja pd.

2.



3.



4.



1. Miejscowość

TWORKÓW

2. Obiekt (nazwa jak na karcie)

KOŚCIÓŁ ŚW. URBANA

3. Zawartość wkładki (nazwa obiektu lub materiału uzupełniającego)

zdjęcia;

5.



6.



7.



5. Elewacja wsch.

6. Widok kaplicy od pn.-wsch.

7. Widok od pn.-zach.

8.



9.



10.



8. Otwór wejścia głównego.
 9. Hełm wieżycy.
 10. Wnętrze – widok ku emporzemu muzycznej.

1. Miejscowość

TWORKÓW

2. Obiekt (nazwa jak na karcie)

KOŚCIÓŁ ŚW. URBANA

3. Zawartość wkładki (nazwa obiektu lub materiału uzupełniającego)

zdjęcia;

11.



12.



13.



11. Ambona i łoża kolatorska, na pn. ścianie prezbiterium.

12. Wnętrze – widok ku prezbiterium

13. Herb nad łożą.

14.



15.



14. Schodki na lożę kolatorską.

15. Schodki na emporę muzyczną.