

1. Obiekt

256/1

PAŁAC

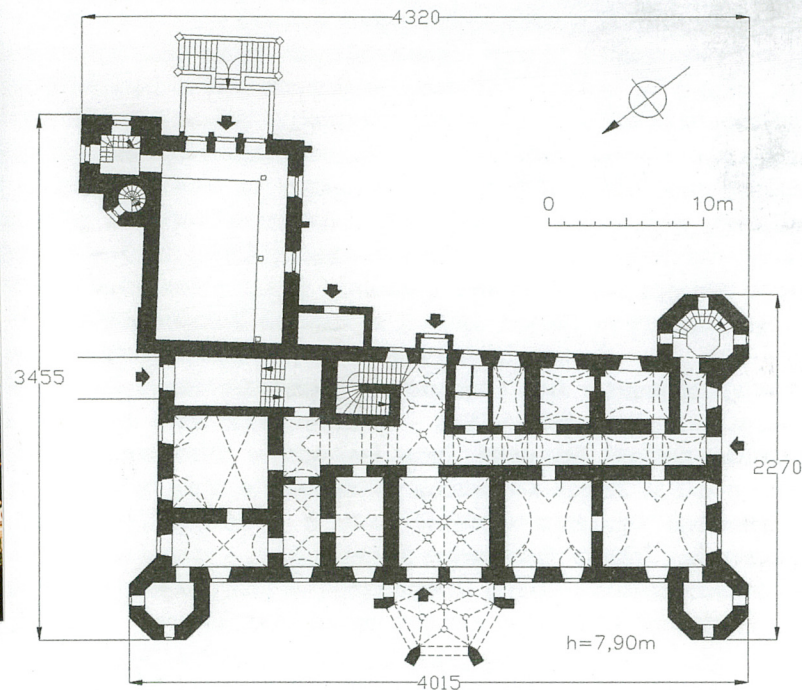
2. Czas powstania

XVI w.; 1699 r.; przeb. i rozb.
1856-60 r;

3. Miejscowość

KRZYŻANOWICE

11. Zdjęcie, rzut, przekrój, sytuacja, orientacja



4. Adres

ul. Kolejowa 4;
47-450 Krzyżanowice

nr działki 677;

5. Przynależność administracyjna

województwo śląskie
powiat Racibórz
gmina Krzyżanowice

6. Poprzednie nazwy miejscowości

Krzyżanowic, Kreuzenort

7. Przynależność administracyjna do 31.12.1998 r

województwo katowickie
gmina Krzyżanowice

8. Właściciel i jego adres

Zgromadzenie Sióstr Franciszkanek
NMP, ul. Kolejowa 4
47-450 Krzyżanowice;

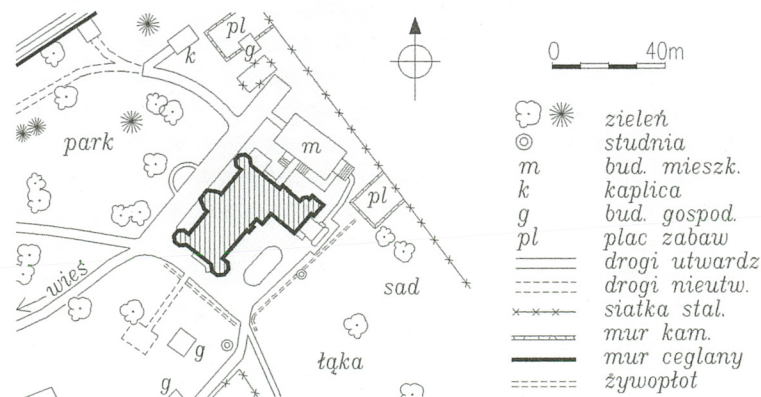
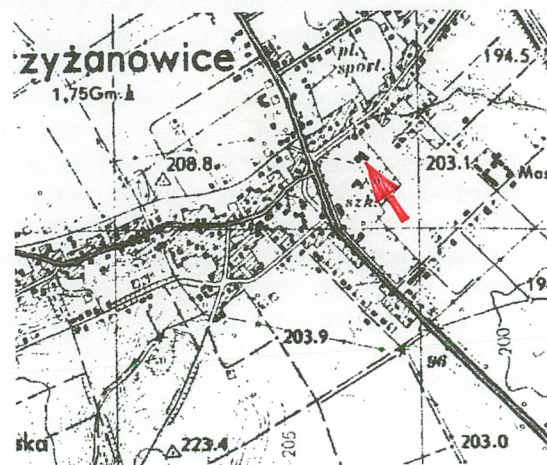
9. Użytkownik i jego adres

Dom Opieki Nad Ciężko
Upośledzonymi Dziećmi.,
prowadzony przez ss. franciszkanki;

10. Rejestr zabytków

nr:.....Op.-1043/65.... data

2.06.1969
A/656/2020



Pałac w obecnym kształcie pochodzi z czasów **neogotyckiej przebudowy**, przeprowadzonej w l. **1856–60** przez Karla Lichnowskiego. W jej wyniku powstała część pn.-wsch. (sala rycerska, wieża z wieżyczką schodową) oraz ryzalit zach. a stara budowla uzyskała drobny neogotycki detal (fryzy maswerkowe). Korpus budowli, dawny pałac barokowy, zachował pierwotne podziały elewacji i układ otworów okiennych. W jego rzucie i bryle widoczne, być może, relikty jeszcze dawniejszej, renesansowej budowli (typowy 2-traktowy układ pomieszczeń z przelotową środkową sienią i narożnymi alkierzami).

Wieżba dachowa. Konstrukcja drewniana; wieżba 2-kondygnacyjna, jętkowo-krokwiowa; jętki górnej kondygnacji wsparte na podwójnej ścianie stolcowej, stolce zastrzelone w płaszczyźnie więzarów i zmieczowane w kierunku kalenicowym; dolne jętki na potężnych stolcach leżących z rozporami i mieczami w płaszczyźnie więzarów;

<p>14. Kubatura</p> <p>9 420 m³</p>	<p>15. Powierzchnia użytkowa</p> <p>2 260 m²</p>	<p>16. Przeznaczenie pierwotne</p> <p>pałac</p>	<p>17. Użytkowanie obecne</p> <p>dom opieki społecznej;</p>
<p>18. Prace budowlane i konserwatorskie, ich przebieg i dokumentacja</p> <p>☛ 1946–47 r — prace porządkowe i remontowe, usuwające zniszczenia wojenne, m.in. naprawa uszkodzonych wież i dachów i adaptując wnętrza do nowych funkcji;</p> <p>☛ 1 poł. l. 90-tych XX w. — remont wnętrza: wykończenie ścian i posadzek współczesnymi płytkami ceramicznymi, wymiana instalacji c.o., kanalizacyjnej i elektrycznej; remont dachów;</p> <p>☛ 1955 r — remont dachu: wymiana pokrycia z blachy ocynkowanej na miedzianą, założenie miedzianych rynien i rur spustowych (wyk. Zakł. Dekarsko-blacharski z Chudoby k. Olesna);</p> <p>☛ 1995–96 r — remont elewacji (wg dokumentacji i w uzgodnieniu z WKZ), połączony z konserwacją detalu arch. z piaskowca;</p> <p>☛ 1997–98 r — wymiana stolarki okiennej i jej ujednolicenie; założenie krat okiennych;</p> <p>☛ co roku prowadzone są doraźne naprawy i remonty bieżące;</p> <p><u>dokumentacja techniczna:</u></p> <p><input type="checkbox"/> Dokumentacja kons. pałacu w Krzyżanowicach. Prace dot. detalu rzeźb. wyk. z piaskowca., Gliwice 1997, Prac. Kons. Akant & Urbi, p.k. J. Wikło; zawiera: dokumentację fot. prac – 12 zdjęć, (arch. ŚWOSOZ K–ce, sygn. 8142);</p> <p><input type="checkbox"/> Sprawozdanie z przebiegu prac kons. dot. remontu elewacji pałacu w Krzyżanowicach., opr. A. Gano-Kotula (arch. ŚWOSOZ K–ce, sygn. 7372);</p>		<p>19. Stan zachowania (fundamenty, ściany zewnętrzne, ściany wewnętrzne, sklepienia, stropy, konstrukcje dachowe, pokrycie dachu, wyposażenie i instalacje)</p> <p>zmienione funkcje obiektu i większości pomieszczeń; zmianom uległa częściowo dyspozycja wnętrza, choć czytelny jest układ 2,5-traktowy pałacu barokowego ;</p> <p>stan techniczny dobry; obiekt po kapitalnym remoncie, przeprowadzonym w l. 90-tych; zły stan kamiennej posadzki tarasu (odspojone płytki); średni stan posadzki terakotowej korytarza;</p> <p>20. Najpilniejsze postulaty konserwatorskie</p> <p>⇒ remont i konserwacja tarasu;</p> <p>⇒ wymiana posadzki korytarza;</p>	

21. Akta archiwalne (rodzaj akt, numer i miejsce przechowywania)

- arch. ŚWOSOZ w Katowicach — karta tzw. „zielona” obiektu;
- arch. Zgromadzenia ss. Franciszkanek NMP, loco — zezwolenie na budowę i proj. dobudowy chóru zakonnego w kaplicy, autor proj. Robert Poppek z Raciborza, (1930 r);
- arch. Zgromadzenia ss. Franciszkanek NMP, loco — prowizoryczne rzuty wyk. przez mistrza budowlanego z Raciborza Roberta Poppka, 1940 r (piwnice, przyziemie, 1-sze i 2-gie piętro);

22. Bibliografia

ZIMMERMANN, Beiträge zur Beschreibung .., Bd. III, Brieg 1784, S. 160;
J. G. KNIE, Alph.-stat.-top. Uebersicht der Dörfer .., 1845, S.328;
Handbuch des Grundbesitzes in Deutschem Reiche., 1880;
A. WELTZEL, Gesch. d. Ratiborer Presbyteriat., Ratibor 1885., S.299;
Schlesisches Güter-Adressbuch., 1886–1937;
A. KRANE, Wappen- und Handbuch .., Görlitz 1901-04, S. 67;
Oberschl. Herrensitze., Oberschlesien im Bild, Nr. 45, 1927;
Schlösser in Oberschlesien. Kreutzenort., Oberschl. im Bild, Nr. 39, 1928;
Kreutzenort, Schloß und Dorf., Oberschl. im Bild, Nr 34, 1930;
Katalog zab. szt. w Polsce., T.VII, z. 13, W-wa 1967, str. 19, 20;
Ewidencja parku w Krzyżanowicach., opr. E. Witkowski, Opole 1977, mpis w arch. SOZ w Katowicach (sygn. 965–968);
H. STASIŃSKI, E. WIECZOREK, Racibórz i Okolica. Przewodnik., K-ce 1994, str. 102;
J. BINDACZ, Krzyżanowice., 1998, str. 26;
Śląskie zamki i pałace: Opolszczyzna., 1998, str. 41;

23. Źródła ikonograficzne i fotografia (rodzaj, miejsce przechowywania, sygnatury)

Schlösser in Oberschlesien. Kreutzenort., — fot.;
Oberschl. Herrensitze .., — fot. pałacu, widok od strony kaplicy;
Dokumentacja kons. pałacu w Krzyżanowicach., — dokumentacja fot. prac – 12 zdjęć (frag. elewacji z detalem, szczegóły detalu przed i po kons.);
H. STASIŃSKI, E. WIECZOREK, — str. 102 – repr. rys. E. Wieczorka: widok pałacu od pd.;
J. BINDACZ, .., — zdej. współcz.: il. 80 (frag. elew. pd.), 81 (elew. pd.);

24. Uwagi różne.

25. Opracował

tekst PDZ ALMA Jacek Sawiński 30.08.2001

plany i rysunki PDZ ALMA Jacek Sawiński 30.08.2001

zdjęcia PDZ ALMA Jacek Sawiński 30.08.2001

miejsce przechowywania negatywów: archiwum autora

Karta po wypełnieniu podlega ochronie na podstawie przepisu prawa autorskiego

J. Sawiński

26. Adnotacje o inspekcjach, informacje o zmianach (daty, imiona i nazwiska wypełniających)

27. Załączniki

- * wkładka nr 1: cd. opisu;
- * wkładka nr 2: cd. opisu; zdjęcia;
- * wkładka nr 3: cd. opisu; zdjęcia;
- * wkładka nr 4: cd. opisu; zdjęcia;
- * wkładka nr 5: cd. opisu; zdjęcia;
- * wkładka nr 6: cd. opisu; zdjęcia;

1. Miejscowość

KRZYŻANOWICE

2. Obiekt (nazwa jak na karcie)

PAŁAC

3. Zawartość wkładki (nazwa obiektu lub materiału uzupełniającego)

cd. opisu;

elementy dolnej kondygnacji więźby dachowej wykorzystane częściowo w konstrukcji ścian i stropów poddasza.

Pokrycie dachowe. Wszystkie dachy kryte blachą miedzianą.

Posadzki i podłogi. W kondygnacji piwnic posadzki betonowe ze zróżnicowanym wykończeniem: część pomieszczeń z współczesnymi płytkami podłogowymi, w niektórych starsze małe płytki terakotowe w kolorach białym i niebieskim, w korytarzu płytki lastriko. Większość pomieszczeń przyziemia z posadzkami betonowymi wykończonymi współczesnymi płytkami podłogowymi (pokoje podopiecznych, sanitariaty), w korytarzu posadzka z płytek terakotowych – białych, większych 8-bocznych, połączonych małymi czarnymi kwadratami; pokoje służbowe i kaplica z drewnianymi podłogami z klepki parkietowej. Na pierwszym piętrze, we wszystkich pomieszczeniach, prócz sanitariatów (współczesne płytki podłogowe), podłogi drewniane deskowe lub parkiety, z kolei kondygnacja poddasza w całości z posadzkami współczesnymi z płytek podłogowych..

Schody. *Schody zewnętrzne.* Wejście zach. poprzedzone schodami z jasnego piaskowca – cztery stopnie z wałkowatymi noskami zmniejszają się ku górze, tworząc krótki, zwężający się, prosty bieg; przeciwnieległy zewnętrzny otwór drzwiowy, z dwoma betonowymi stopniami, wyłożonymi współczesnymi płytkami ceramicznymi; wejście pd. z takimi samymi schodkami, o krótkim biegu równoległym do elewacji, naprzeciw którego podjazd dla wózków inwalidzkich, całość ograniczona współczesną balustradą metalową. Przed wejściem do kaplicy niewielki kamienny taras z maswerkową balustradą, na który wiodą kamienne trójbiegowe schody 2-ramienne o wspólnym zakończeniu; stopnie z noskami, szerokie biegi ujęte w masywne kamienne maswerkowe balustrady na słupkach. Przy elewacji pn. prosty bieg betonowych schodów, wiodących do pomieszczenia kotłowni.

Schody wewnętrzne. Liczne klatki schodowe zlokalizowano w części wsch. i pn.-wsch. budynku; główna – znajduje się w trakcie wsch. korpusu, po pn. stronie sieni – schody 2-biegowe powrotne ze spocznikami, biegi schodowe szerokie z zabiegami dolnymi, ograniczone drewnianą tralkową balustradą, zdobioną snycerskimi ornamentalnymi motywami neogotyckimi,

stopnie z noskami; górny bieg oryginalny, dębowy, dolny – współczesny, sosnowy; obok dodatkowa klatka schodowa, ze schodami wiodącymi na piętro zakonne – schody 2-biegowe powrotne ze spocznikami, dolny bieg zabiegowy z balustradą drewnianą i metalową na drewnianych słupkach. Klatka schodowa w wieży pd.-wsch. – schody drewniane, kręte z duszą, ograniczone ażurową drewnianą balustradą ze smukłych tralek; w duszę schodową wbudowany współcześnie szyb windy. W dobudowanej wieży pn.-wsch. wąskie drewniane schody wachlarzowe z poręczą przy ścianie i ażurową drewnianą balustradą z prostych szczebelków; między wieżę i kaplicę pałacową (daw. sala rycerska) wbudowano dodatkową wieżyczkę schodową, w której wąskie schodki kręte na słupie. Schody piwniczne jednobiegowe proste betonowe, z lastriko; piwnice na różnych poziomach, które wyrównane przez krótkie betonowe biegi schodowe.

Otwory. *Otwory okienne* korpusu ujednolicone, pierwotnie prawdopodobnie w regularnym układzie, który uległ zaburzeniom wskutek kolejnych przebudów (przede wszystkim w elewacji zach.); elewacje korpusu przeprute dwiema kondygnacjami, prostokątnych otworów, rytymizujących ściany i stanowiących główny element ich podziału; otwory z prostymi zamknięciami, górne nieco smuklejsze, z współczesną drewnianą stolarką (okna 2-skrzydłowe skrzynkowe, na piętrze – ze ślemionami przechodzącymi w krzyżu pozornym, na parterze zabezpieczone kosзовymi współczesnymi kratami); otwory rozglifione do wnętrza, wnęki okienne z płycinową boazerią zdobioną motywem ślepego maswerku, okna zaopatrzone w wewnętrzne 2-skrzydłowe płycinowe okiennice o podobnych motywach zdobniczych; dolne połączenie dachu korpusu gęsto rozczłonkowane facjatkami, w których przysadziste otwory okienne zamknięte odcinkowo, z 2-skrzydłowymi współczesnymi oknami, powtarzającymi kształt otworów; okienka piwniczne małe, w kształcie prostokątów leżących, w połowie zagłębionych pod poziomem gruntu, tylko w elewacji pn. większe okna części kuchennej. Wieże przeprute w dwóch górnych kondygnacjach otworami analogicznymi do otworów korpusu, tylko w przyziemiu otwory węższe, bardzo smukłe, z oknami jednoskrzydłowymi; otwory wież wyróżniają się prostymi, załamanymi prosto na końcach naczółkami. Odmienne formy i kształty prezentują otwory okienne fragmentów pałacu

powstałych w wyniku neogotyckiej przebudowy: wieży pn.-wsch., kaplicy, ryzalitu zach. Otwory okienne kaplicy duże, smukłe, zamknięte odcinkowo, ze zblendowanymi ostrołukowymi zwieńczeniami, w których dekoracja rzeźbiarska z motywem ślepych maswerków (elew. pd.) lub naturalistyczne elementy roślinne, ujmujące kartusze herbowe (elew. wsch.). Podobne otwory ryzalitu zach., tworzą wraz z flankującymi je węższymi oknami jednoskrzydłowymi, grupy otworów okiennych, ujętych we wspólne obramienia kamienne, bogato zdobione motywem ślepych maswerków i kartuszy heraldycznych; okno sąsiadujące z wejściem zach. nawiązuje do kształtu jego otworu – szeroki, kwadratowy, trójdzielny otwór, z zaokrąglonymi narożami górnymi, ujęty jest w szerokie uskokowe obramienie ze słupkami, podziały okna kamiennymi laskowaniami. Przyziemie wieży przeprute prostokątnymi zamkniętymi ostrołukowo otworami z kamiennymi podziałami i maswerkami w formie czworoliści, otwory zwieńczone prostymi, prosto załamany gzymsami na wspornikach roślinnych; w górnych kondygnacjach wieży i w wieżyczce schodowej smukłe otwory ostrołukowe z kamiennymi podziałami i prostymi maswerkami; otwory obustronnie rozglifione, wypełnione oknami witrażowymi. Małą przybudówkę między korpusem i kaplicą wieńczy przeszklona weranda, z krosnowymi 2- i 3-skrzydłowymi oknami w kształcie przysadzistych prostokątów i kwadratów; skrzydła okienne dzielone szczeblinami pojedynczymi.

Otwory drzwiowe zewnętrzne. Dawne, dziś nieużywane wejście główne, zlokalizowano na osi elewacji zach. i obudowano wielobocznym ryzalitem, otwierającym się w przyziemiu odcinkowymi arkadami; otwór drzwiowy w kształcie przysadzistego prostokąta z zaokrąglonymi górnymi narożami, ujęty w szerokie uskokowe kamienne obramienie ze słupkami i wypełniony 2-skrzydłowymi drzwiami ramowo-płycinowymi, przeszklonymi w 2/3 wysokości. Przeciwnie, wsch. otwór wejściowy do sieni w kształcie prostokąta stojącego zamkniętego odcinkowo; drzwi 2-skrzydłowe, powtarzają kształt otworu, ramowo-płycinowe, z dekoracją snycerską, w postaci płaskorzeźbionego fryzu winorośli i z ozdobnymi okuciami. Kaplica dostępna z zewnątrz przez bardzo smukły, zamknięty odcinkowo otwór wsch., który flankują dwa okna; całość ujęta w dekoracyjne kamienne obramienie, z wieńczącymi otwory ostrołukowymi blendami, w których bogata dekoracja rzeźbiarska; drzwi 2-skrzydłowe prostokątne, ramowo-płycinowe, z wysokim witrażowym nadświetlem. Używane aktualnie wejście główne znajduje się w elewacji pd.; wysoki prostokątny otwór z 2-skrzydłowymi współczesnymi, częściowo przeszklonymi drzwiami ramowo-płycinowymi. W elewacji pn. usytuowano

dwa zewnętrzne otwory drzwiowe: do kotłowni – duży prostokątny otwór z jednoskrzydłowymi drzwiami metalowymi oraz wejście wieżyczki schodowej – mały smukły prostokąt, zamknięty łukiem tudorowskim, z takimi samymi, jednoskrzydłowymi drzwiami ramowo-płycinowymi, opierzanymi z zewnątrz listwami i nabijanymi ćwiekami.

Otwory drzwiowe wewnętrzne. W korytarzu przyziemia zachowane przejścia do pomieszczeń z okresu XIX-wiecznej przebudowy; małe smukłe prostokątne otwory okienne zamknięte są łukami tudorowskimi, ujmują je profilowane drewniane obramienia, takie same jednoskrzydłowe drzwi ramowo-płycinowe umieszczone są w głębokich ościeżynach z listew. Podziały funkcjonalne przeprowadzone za pomocą drewnianych przepierzeń ramowo-płycinowych (oddzielenie korytarza i sieni zach., części pn., klauzury, itp.), w których takie same 2-skrzydłowe drzwi, z przeszklonymi górnymi płycinami. Przejście z klatki schodowej do kaplicy stanowią wysokie prostokątne, 2-skrzydłowe drzwi ramowo-płycinowe w ościeżynach płycinowych, skrzydła drzwiowe prawie w całości przeszklone, zdobione dekoracją maswerkową. W większości pozostałych pomieszczeń, w tym na kondygnacji poddasza i w piwnicach, otwory znormalizowane a drzwi współczesne typowe jednoskrzydłowe.

RZUT. Budowla o rozczłonkowanym rzucie, którego dzisiejszy kształt jest wynikiem rozbudowy XIX-wiecznej. Podstawę rzutu stanowi wydłużony w kierunku pn.-pd. prostokątny korpus starej budowli; oś podłużna odchylona o 45° w kierunku zach. a kształt prostokąta nieco nieregularny, rozszerzający się trapezoidalnie ku pn. Naroża korpusu akcentowane wieżami, o kształcie nieregularnych 7-boków a dłuższe elewacje rozczłonkowane zach. XIX-wiecz., środkowym ryzalitem, założonym na rzucie połowy 10-boku, ujmującym dawne wejście główne i małym, prostokątnym wejściowym ryzalitem środkowym elewacji wsch. Pomieszczenia korpusu 2,5-traktowe w osi podłużnej, ich układ zakłócony w części pn.; wewnątrz rozdzielone przelotową sienią środkową. Pałac rozbudowany w XIX w. o część pn.-wsch., na którą składa się prostokątna, prostopadła do osi podłużnej budowli sala rycerska (dzisiejsza kaplica), z osiowym wejściem wsch., poprzedzonym reprezentacyjnymi 3-biegowymi schodami z tarasem i dobudowaną do niej od pn.-wsch., kwadratową u podstawy wieżą, z małą zach. kwadratową wieżyczką schodową, o ściętym narożu zewnętrznym. Elewacja pn. kaplicy wysunięta przed lico ściany korpusu, podobnie, jak elewacji wsch. wieży wystaje przed elewację kaplicy. W narożniki między korpusem i kaplicą wbudowana mała prostokątna przybudówka. Dobudowane elementy pałacu jednokondygnacyjne.

1. Miejscowość

KRZYŻANOWICE

2. Obiekt (nazwa jak na karcie)

PAŁAC

3. Zawartość wkładki (nazwa obiektu lub materiału uzupełniającego)

cd. opisu; zdjęcia;

BRYŁA. Budowla 2-kond., z użytkowym poddaszem, w całości podpiwniczona i posadowiona na występującym cokole. Bryła urozmaicona i rozczłonkowana, najeżona w partii dachu ozdobnymi ceglanymi kominami i regularnie, gęsto rozmieszczonymi facjatkami, zwieńczonymi stromymi szczykami. Naroża dwukondygnacyjnego korpusu, nakrytego mansardowym dachem 4-spadowym, akcentowane od pn., zach. i pd. 3-kond. wielobocznymi wieżami, nakrytymi wielobocznymi ostrosłupowymi dachami. Elewacja zach. rozczłonkowana środkowym wielobocznym 3-kond. ryzalitem, którego naroża akcentują przypory a przyziemie tworzy sklepiony portyk, arkadowy, obejmujący wejście; 3-cia kond. ryzalitu w formie wieżyczki, artykułowanej facjatami z trójkątnymi szczytami, nakryta ostrosłupowym dachem wieżowym. Od pn.-zach. przylega do korpusu sala rycerska (dzisiejsza kaplica), z wbudowanym w l. 40-tych XX w. chórem zakonnym, której wnętrze obejmuje dwie kondygnacje; nakrywa ją dach mansardowy 2-spadowy a boczne ściany wieńczą wyniosłe uskokowe szczyty; wejście wsch. poprzedza taras z reprezentacyjnymi 3-biegowymi 2-rameinnymi schodami. Do narożnika pn.-wsch. kaplicy dostawiono masywną 3-kond. wieżę, u dołu kwadratową, w 3-ciej kond. przechodzącą w 8-bok, którą wieńczy wydatny arkadowy gzyms machikułowy; 3-cia kond. wieży rozczłonkowana wyładowanymi kamiennymi balkonikami na antropomorficznych zwornikach w formie atlantów. Między wieżę i kaplicę wstawiono małą 2-kond. wieżyczkę schodową o ściętym narożu zewnętrznym i płaskim stropodachu; w narożnik między kaplicę i korpus wbudowano małą 2-kond. przybudówkę, zwieńczoną niewielką drewnianą, przeszkloną werandą z pulpitem dachem, sięgającym kalenicą gzymsu wieńczącego. Wejście wsch. korpusu ujęte w mały ryzalit wejściowy, zwieńczony trójkątnym szczytem.

Elewacja zach. – fasada – 2-kond., z użytkowym poddaszem, na cokole, o zmiennej ilości osi okiennych w kondygnacjach; ujęta w narożne wieloboczne 3-kond. wieże; otwory okienne ujednolicone w kondygnacjach, o nieregularnym układzie, z wyjątkiem regularnego rytmu facjat poddasza w dolnej połaci dachu; dążność do symetrii i dośrodkowości kompozycji widoczna w rozczłonkowaniu elewacji neogotyckim wielobocznym ryzalitem środkowym, którego przyziemie stanowi arkadowy portyk,

ujmujący wejście główne; kondygnacja piętra przepruta w każdej ze ścian symetrycznymi układami otworów okiennych ujętych w bogate rzeźbiarskie obramienie kamienne z motywem ślepych maswerków i kartuszy herbowych; naroża ryzalitu akcentowane w obu kondygnacjach filarówymi przyporami; elewacja korpusu z przewagą akcentów horyzontalnych – system gzymsów (cokołowy, kordonowy, wieńczący), podkreślonych tynkowymi fryzami z motywem maswerkowych czworoliści; kondygnacja piętra z delikatną prostą dekoracją ramową i prostymi płycinami podokiennymi; otwór wejściowy i towarzyszące mu okno obmurowane regularnymi ciosami piaskowca, ujęte w dekoracyjne obramienia.

Elewacja pn. – nieregularna i rozczłonkowana, 2-częściowa; elewacja korpusu 2-kond. z użytkowym poddaszem, 4-osiowa w obu kondygnacjach, flankowana od zach. wieloboczną 3-kond. wieżą; podziały, kompozycja i dekoracja elewacji analogiczne jak w fasadzie, różnice wynikają z zachowania regularności układu elementów w elewacji pn. Dobudowana część wsch. nieregularna, mocno rozczłonkowana, ukształtowana uskokowo, – poszczególne elementy stopniowo wysunięte coraz bardziej ku pn.; elewacja kaplicy ślepa, w narożu jednoosiowa 2-kond. wieloboczna wieżyczka schodowa, za nią wieża wsch., w dolnych kondygnacjach jednoosiowa, w 3-ciej oktagonalna; w części wsch. zachowano gzyms wieńczący korpusu, stanowiący w wieżach gzyms kordonowy, dodatkowym elementem jest gzyms kordonowy, oddzielający wyższą tu kondygnację piwnic; część wsch. wyróżniona formą ostrołukowych okien; na granicy 2-giej i 3-ciej kond. wieży narożne ozdobne kamienne balkony z wspornikami w formie atlantów, ograniczone maswerkowymi balustradami; część oktagonalna wieży z delikatnymi podziałami ramowymi, zwieńczonymi arkadkowym fryzem, nad którym wyładowany gzyms machikułowy.

Elewacja wsch. – 2-częściowa; wysunięta mocno ku wsch. dobudowana część pn. rozczłonkowana narożną wieżą i tarasem z reprezentacyjnymi schodami, poprzedzającym osiowe wejście do sali rycerskiej (dzisiejsza kaplica); fasada kaplicy o bardzo ozdobnym charakterze, jednokond., 3-osiowa; otwór wejściowy flankowany przez dwa okna, całość w kamiennym, bardzo bogatym rzeźbiarskim obramieniu, o

motywach architektonicznych i roślinno-heraldycznych (filary, kolumny, nisze zwieńczone baldachimami, ostrołukowe blendy arkadowe wypełnione naturalistycznym ornamentem roślinnym, otaczającym kartusze herbowe, kwiatony, czołganki, itp.); wieńczy ją trójkątny wyniosły 2-osiowy szczyt z tynkową dekoracją arkadkową i uskokowym zwieńczeniem w wierzchołku. elewacja korpusu z wbudowana w narożnik 2-kond. przybudówką, zwieńczoną werandą, 6-osiową, 2-kond., o dość regularnym układzie ujednoliconych w kondygnacjach otworów okiennych; od pd. flankowana wieloboczną 3-kond. wieżą narożną; otwór wejściowy ujęty w mały jednokond., zwieńczony trójkątnym szczytem ryzalit wejściowy; podziały, dekoracja i kompozycja elewacji podobne, jak w pozostałych elewacjach korpusu.

Elewacja pd. – najbardziej regularna z wszystkich elewacji korpusu, o symetrycznej kompozycji; podobnie jak pozostałe, 2-kond., na cokole, z użytkowym poddaszem; rytmizowana regularnym układem ujednoliconych w kondygnacjach otworów, ujęta w narożne 3-kond. wieloboczne wieże; w 2-giej osi od wsch. wtórny otwór drzwiowy (dziś główne wejście); pozostałe elementy, sposób dekoracji i artykulacji, takie same jak w pozostałych elewacjach korpusu.

WNĘTRZE. Pomieszczenia korpusu w układzie 2,5-traktowym w osi podłużnej, korytarzowym, zaburzonym w części pn., gdzie nieregularny układ 3-traktowy. Wnętrze rozdzielone środkową sienią przelotową, zróżnicowaną w obu traktach – od wsch. ma charakter korytarza wejściowego, połączonego z główną klatką schodową. Wszystkie klatki schodowe zgrupowane w trakcie wsch. Od pn.-wsch. dobudowana duża jednonętrowa sala rycerska (kaplica), której towarzyszą masywna wieża wsch. i, wbudowana w narożnik między nimi, wieżyczka schodowa.

WYPOSAŻENIE. Jedynymi zachowanymi elementami oryginalnego wyposażenia są bogaty wystrój elewacji z neogotyckimi elementami rzeźby figuralnej i ornamentalnej oraz, częściowo zachowana, stolarka drzwiowa.

INSTALACJE. Budynek wyposażony jest w instalację wod.-kan., c.o. i elektryczną.

2. Sala rycerska (kaplica) i frag. elew. wsch.

3. Taras przed wejściem sali rycerskiej.

2.



3.



1. Miejsowość

KRZYŻANOWICE

2. Obiekt (nazwa jak na karcie)

PAŁAC

3. Zawartość wkładki (nazwa obiektu lub materiału uzupełniającego)

zdjęcia;

4.



4. Elew. wsch. kaplicy i wieży.

5.



5. Elewacja pn. pałacu, widok od wsch.

6.



6. Elewacja pn., widok od zach.

7.



8.



9.



- 7. Środkowa część elewacji zach.
- 8. Ryzalit zach.
- 9. Widok elewacji zach. od pd.

1. Miejscowość

KRZYŻANOWICE

2. Obiekt (nazwa jak na karcie)

PAŁAC

3. Zawartość wkładki (nazwa obiektu lub materiału uzupełniającego)

zdjęcia;

10.



11.



10. Elewacja pd.

11. Wejście zach.

12.



13.



14.



12. Wejście do kaplicy.
13. Drzwi wejścia wsch.
14. Drzwi wieżyczki schodowej.

1. Miejscowość

KRZYŻANOWICE

2. Obiekt (nazwa jak na karcie)

PAŁAC

3. Zawartość wkładki (nazwa obiektu lub materiału uzupełniającego)

zdjęcia;

15.



16.



17.



15. Dach ryzalitu zach.

16. Balkon wieży wsch.

17. Korytarz przyziemia.

18.



19.



- 18. Sień od wsch.
- 19. Wnętrze kaplicy.
- 20. Pomieszczenie pn. przyziem
- 21. Gł. klatka schodowa

20.



21.



1. Miejsowość

KRZYŻANOWICE

2. Obiekt (nazwa jak na karcie)

PAŁAC

3. Zawartość wkładki (nazwa obiektu lub materiału uzupełniającego)

zdjęcia;

22.



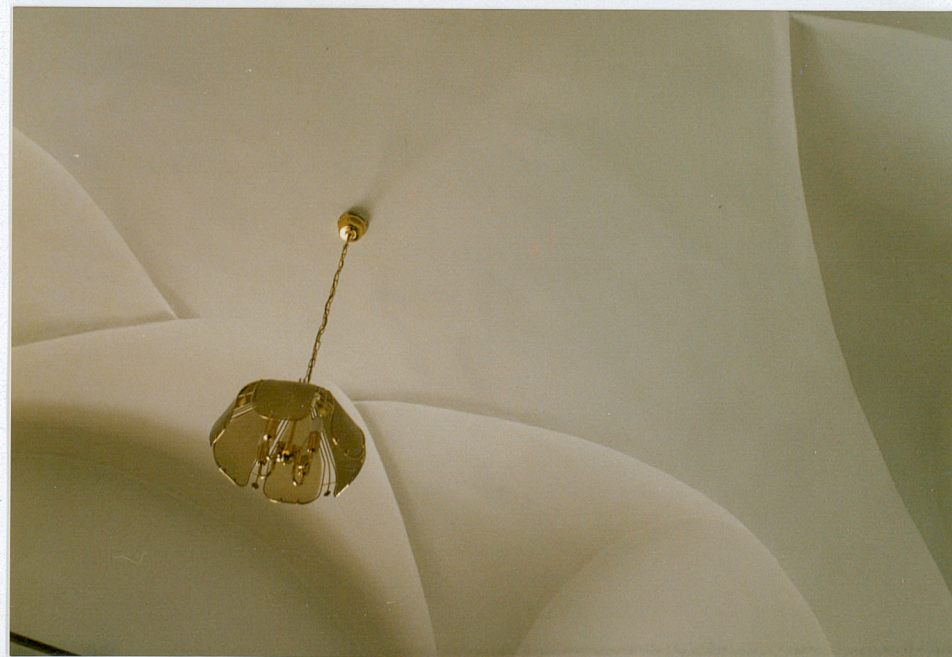
22. Klatka schodowa w wieży.

23.



23. Sklepienie sieni zach.

24.



24. Sklepienie pomieszczenia przyziemia.

25. Drzwi między korytarzem i pokojem przyziemia.

