

OŚRODEK DOKUMENTACJI
ZABYTEKÓW w WARSZAWIE

KARTA EWIDENCYJNA ZABYTEKÓW
ARCHITEKTURY I BUDOWNICTWA

A B C D E F G H I J K L L M N O P R S T U V W X Y Z

Nr 6090
ŚLĄSKIE

1. Obiekt

KOŚCIÓŁ PARAFIALNY POD WEZWANIEM ŚWIĘTYCH APOSTOŁÓW PIOTRA I PAWŁA

2. Czas powstania

lata 1714-1715

remont w latach 1774, 1823 oraz 1907-1908

3. Miejscowość

K O T Y

11. Zdjęcie rzut przekrój sytuacja orientacja



4. Adres

Koty - ulica Szkolna 7

nr hipoteczny

działki

5. Przynależność administracyjna

województwo śląskie

powiat tarnogórski

gmina Tworóg

6. Poprzednie nazwy miejscowości

Koten, Kotten

7. Przynależność administracyjna
przed 31 grudnia 1998 roku

województwo katowickie

8. Właściciel i jego adres

Parafia Rzymsko-Katolicka
pod wezwaniem świętych
Apostołów Piotra i Pawła
ul. Szkolna 7, 42-690 Tworóg
Diecezja Gliwicka

9. Użytkownik i jego adres

Parafia Rzymsko-Katolicka
pod wezwaniem świętych
Apostołów Piotra i Pawła
ul. Szkolna 7, 42-690 Tworóg
Diecezja Gliwicka

10. Rejestr zabytków

Nr A/634/66

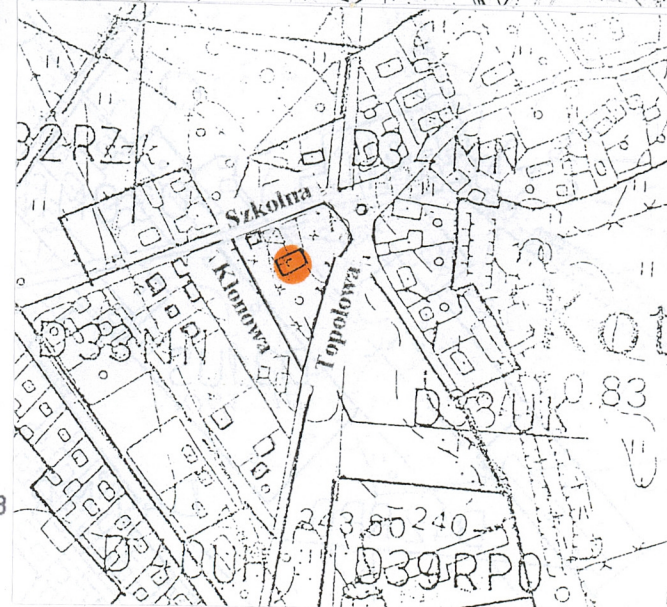
Data 2 maja 1966 roku

573/2.10.12.1859

1 - ELEWACJA PÓŁNOCNA

2 - ORIENTACJA (1 : 25000)

3 - SYTUACJA (1 : 2000)



12. Autorzy, historia obiektu, określenie stylu

Wieś Koty powstała w XV wieku przy istniejącej wówczas kuźni mistrza Kota.

Początkowo wieś Koty należała do parafii w Wielowsi. Prawdopodobnie pierwszy drewniany kościół filialny parafii Wielowieś powstał w roku 1530.

Parafia w Kotach została erygowana w dniu 13 czerwca 1687 roku z inicjatywy ówczesnego pana majoratu tworowskiego, hrabiego Jana Franciszka Juliusza de Verdugo. Wtedy też został zbudowany drewniany kościół w Kotach.

W latach 1714-1715 syn Jana Franciszka Juliusza - hrabia Jan Leopold de Verdugo - zbudował nowy murowany kościół w stylu barokowym. Na mocy dekretu kurii biskupiej we Wrocławiu nowy kościół w 1718 roku został poświęcony przez dziekana z Toszka księdza Franciszka Lorina i proboszcza z Wiśnicza księdza Gotfryda Miklisa.

W latach 1763-1774 kościół nie był użytkowany ze względu na zły stan techniczny. Gruntowny remont świątyni przeprowadził proboszcz Andrzej Zanner ze środków patrona parafii – hrabiego Franciszka Colonna. Kościół rekonytyowany został w 1774 roku.

Kolejne prace remontowe wykonywane były w 1823 i w latach 1907-1908 roku. Na początku XX wieku poddano gruntownym pracom między innymi dach kościoła.

Podczas drugiej wojny światowej kościół uległ zniszczeniu. Po wojnie został poddany pracom remontowym.

W 1980 roku z parafii w Kotach wydzielono nową parafię w Krupskim Młynie.

13. Opis (sytuacja, materiał i konstrukcja, rzut, bryła, elewacje. Wnętrze wyposażenie instalacje)

Sytuacja – kościół wolnostojący, orientowany, położony na terenie wsi Koty. Kościół usytuowany w północno-zachodniej części bloku zabudowy utworzonej pomiędzy następującymi ulicami: od południa ulicą Klonową, od zachodu ulicą Szkolną, która przechodzi od północy w ulicę Topolową znajdującą się od strony wschodniej. Kościół bezpośrednio otoczony jest przykościelnym cmentarzem. Plac kościelny częściowo wyłożony betonową kostką, zadrzewiony. Przy zachodnim ogrodzeniu współczesna, parterowa kostnica na rzucie prostokąta. Ponadto od północy na terenie cmentarza znajduje się kamienna grupa *Ukazywanie* na wysokim cokole. Teren cmentarza ogrodzony od południa oraz częściowo od zachodu współczesnym ogrodzeniem na ceglanej podmurówce z metalowymi przesłami, oddzielonymi ceglanymi słupkami krytymi jednospadowymi, ceglanymi daszkami. Od zachodu ogrodzenie w postaci kamiennego muru wraz z dwuskrzydłową metalową bramką. Od północy plac otoczony jest kamiennym murem z dwuskrzydłową, metalową bramą, która flankowana jest dwiema metalowymi jednoskrzydłowymi bramkami. Od wschodu kościół wraz z cmentarzem otoczone są współczesnym ogrodzeniem o analogicznej formie jak ogrodzenie znajdujące się od strony południowej cmentarza.

Materiał, konstrukcja, technika - budynek murowany z cegły i kamienia, tynkowany.

Stropy, sklepienia – sklepienie kolebkowe z lunetami (prezbiterium, nawa, zakrystia); strop płaski (kruchta północna i zachodnia, masyw wieżowy), drewniany belkowo-wsuwkowy ze szfrazowanymi belkami (sala katechetyczna znajdująca się na pierwszym piętrze dobudówki);

Wieżba dachowa - drewniana o konstrukcji krokwiowo-dwujętkowa z dwoma parami zastrzałów, usztywniona w partii środkowej słupem.

Pokrycie dachu – dachówka ceramiczna typu karpiówka w układzie *koronki* (korpus kościoła, zakrystia), blacha ocynkowana (wieża, sygnatura, piętrowa dobudówka północna, kruchta północna, dobudówka wieży).

Posadzki, podłogi - terakota w układzie geometrycznym (prezbiterium, nawa, zakrystia); płytki gresowe (masyw wieżowy, kruchta północna i zachodnia); drewniana podłoga tzw. *biała* (sala katechetyczna).

Schody – schody wewnętrzne - betonowe, jednobiegowe, stopnice obłożone drewnem (prezbiterium); klatki schodowe - drewniana, typu policzkowego: jednobiegowa, łamana ze środkowym zakrętem i stopnicami zabiegowymi, z drewnianą balustradą w postaci toczonych tralek (klatka prowadząca do sali katechetycznej) oraz drewniana, dwubiegowa ze stopnicami zabiegowymi (klatka prowadząca na chór muzyczny i wieżę); drewniane typu drabiniastego z drewnianą balustradą o prostej formie (wieża); betonowe, jednobiegowe (piwnica).

Drzwi - współczesne, drewniane o konstrukcji ramowo-płycinowej z ozdobnymi, kutymi zawiasami hakowymi - drzwi zewnętrzne - jednoskrzydłowe zamknięte lukiem odcinkowym, opierane deskami w układzie pionowym od zewnątrz, natomiast od wewnątrz w układzie rombowym (zakrystia); prostokątne, dwuskrzydłowe, opierane deskami w układzie pionowym od zewnątrz, natomiast od wewnątrz w układzie rombowym z ozdobną listwą przyrymową ze szklonym nadświetlem zamkniętym lukiem koszowym (kruchta północna); prostokątne, dwuskrzydłowe, opierane deskami w układzie pionowym od zewnątrz, natomiast od wewnątrz w układzie rombowym z ozdobną listwą przyrymową z nadświetlem zamkniętym lukiem odcinkowym i wypełnionym witrażem (kruchta zachodnia); dwuskrzydłowe zamknięte lukiem odcinkowym, opierane deskami w układzie pionowymi od zewnątrz, natomiast od wewnątrz w układzie rombowym z ozdobną listwą przyrymową (dobudówka wieży); drzwi wewnętrzne - jednoskrzydłowe zamknięte lukiem pełnym, opierane deskami w układzie w *jodełkę* (drzwi klatki prowadzącej do zakrystii); prostokątne, dwuskrzydłowe, dwupłycinowe (sala katechetyczna); prostokątne, dwuskrzydłowe, wielopłycinowe, w górnej partii częściowo szklone i wypełnione szczebliną krzyżową z ozdobną listwą przyrymową (kruchta północna); prostokątne, czteroskrzydłowe, z dwoma stałymi, bocznymi skrzydłami; drzwi wielopłycinowe, w górnej partii częściowo szklone i wypełnione szczebliną krzyżową z ozdobną listwą przyrymową oraz nadświetlem szklonym zamkniętym lukiem odcinkowym (kruchta zachodnia); prostokątne, metalowe opierane metalową kratownicą z ozdobnymi, kutymi ćwiekami (zakrystia).

14. Kubatura	15. Powierzchnia użytkowa	16. Przeznaczenie pierwotne	17. Użytkowanie obecne
około 4128,96 m ³	około 448,80 m ²	sakralne	sakralne
18. Prace budowlane i konserwatorskie, ich przebieg i dokumentacja		19. Stan zachowania (fundamenty, ściany zewnętrzne, ściany wewnętrzne, sklepienia, stropy, konstrukcje dachowe, pokrycie dachu, wyposażenie i instalacje)	
<ul style="list-style-type: none"> lata pięćdziesiąte XX wieku – adaptacja pomieszczenia babinica na salę katechetyczną, znajdującą się nad zakrystią kościoła (częściowe zamurowanie archiwolt oraz wstawienie okien pomiędzy babinicem a prezbiterium); 1959 rok – prace remontowe wieży kościoła; lata sześćdziesiąte XX wieku: <ul style="list-style-type: none"> zmiana wielkości oraz konstrukcji chóru muzycznego zlikwidowanie istniejących drewnianych schodów prowadzących z kościoła na chór wybudowanie nowej klatki schodowej w dobudówce wieży wymienienie witraży w kościele oraz obłożenie ściany korpusu kościoła współczesną boazerią; lata siedemdziesiąte XX wieku: <ul style="list-style-type: none"> obłożenie wewnętrznych parapetów okiennych glazurą, wykonanie nowej aranżacji wnętrza kościoła - między innymi wymieniono ławki, zdekompletowano barokowe ołtarze oraz częściowo ambonę; kościół otrzymał nową polichromię lata dziewięćdziesiąte XX wieku: <ul style="list-style-type: none"> wymiana tynków zewnętrznych oraz instalacji elektrycznej i głośnikowej remont pokrycia wieży, sygnatury, zakrystii, kruchty północnej remont obróbek blacharskich wymiana stolarkę drzwiową w kościele wykonanie zadaszenia nad drzwiami znajdującymi się od strony elewacji zachodniej 1996 rok – wymiana posadzki w kruchcie północnej, zachodniej oraz w masywie wieżowym lata 1997-1998 – wykonanie przez firmę Glasini z Chorzowa dwóch witraży w prezbiterium 1999 rok - wykonanie instalacji wodno-kanalizacyjnej 		<ul style="list-style-type: none"> fundamenty – widoczne zawilgocenie ściany – duże fragmenty zawilgocenia oraz zagrzybienia sklepienia - widoczne zawilgocenia więźba – stan średni pokrycie dachowe – widoczne ubytki w ceramicznym pokryciu kościoła niewielkie ubytki oszklenia w oknach i nadświetlu drzwi elewacji zachodniej instalacje – stan dobry wyposażenie – stan dobry 	
		20. Najpilniejsze postulaty konserwatorski	
		<ul style="list-style-type: none"> wykonanie izolacji pionowej i poziomej kościoła oraz odgrzybienie ścian; prace remontowe ceramicznego pokrycia dachowego; niezbędne prace remontowe więźby dachowej oraz zabezpieczenie więźby środkami owadobójczymi i przeciwpożarowymi uzupełnienie oszklenia okna klatki wieży oraz nadświetla drzwi od strony elewacji zachodniej; usunięcie glazury z wewnętrznych partii parapetów okiennych; 	

<p>21. Akta archiwalne (rodzaj akt, numery i miejsce przechowywania)</p> <ul style="list-style-type: none"> • Karta zielona kościoła parafialnego pod wezwaniem świętych Apostołów Piotra i Pawła w Kotach z 1968 roku (Archiwum Wojewódzkiego Konserwatora Zabytków w Katowicach) • Inwentarz kościoła z 1975 roku (Archiwum parafii pod wezwaniem świętych Apostołów Piotra i Pawła) • Kronika Parafii pochodząca z lat 60-tych XX i prowadzona do dnia dzisiejszego (Archiwum parafii pod wezwaniem świętych Apostołów Piotra i Pawła) • Księgi metrykalne m.in. księgi chrztów, ślubów i zgonów od 1921 roku (Archiwum parafii pod wezwaniem świętych Apostołów Piotra i Pawła) 	<p>24. Uwagi różne</p> <hr/> <p>25. Opracował</p> <p>tekst mgr Urszula Pawłowska sierpień 1999 roku</p> <p>plany, rysunki mgr Urszula Pawłowska (wykonane na podstawie materiałów zamieszczonych [w:] Kloss E., Rode H.; <i>Die bau-und Kunstdenkmäler des Kreises Tost-Gleiwitz</i>; Wrocław 1943; s 130-133)</p> <p>zdjęcia, fotografie mgr Urszula Pawłowska, wrzesień 1999 roku</p> <p>miejsce przechowywania negatywów Archiwum Śląskiego Wojewódzkiego Konserwatora Zabytków</p> <p>KARTA PO WYPEŁNIENIU PODLEGA OCHRONIE NA PODSTAWIE PRZEPISU PRAWA AUTORSKIEGO.</p>
<p>22. Bibliografia</p> <ul style="list-style-type: none"> • Red. Chlebowski B., Walewski Wl.; <i>Słownik Geograficzny Królestwa Polskiego i innych krajów Słowiańskich</i>; Warszawa 1883; T. IV; s 501. • Kloss E., Rode H.; <i>Die bau-und Kunstdenkmäler des Kreises Tost-Gleiwitz</i>; Wrocław 1943; s 130-133. • Pod red. J. Rejduch-Samkowej, J. Samka; <i>Katalog zabytków sztuki w Polsce. Województwo katowickie. Powiat tarnogórski</i>; W-wa 1957; T.VI; Z. 12; s 69-71. • <i>Rocznik Diecezji Gliwickiej</i>, Opole 1998 r., s 312-313 	<p>26. Adnotacje o inspekcjach, informacje o zmianach (daty, imiona i nazwiska wypełniających)</p>
<p>23. Źródła ikonograficzne i fotografie (rodzaj, miejsce przechowywania, sygnatury)</p> <ul style="list-style-type: none"> • Archiwalne fotografie przedstawiające kościół pod wezwaniem Świętych Apostołów Piotra i Pawła w Kotach pochodzące z pierwszej połowy XX wieku (w prywatnych zbiorach parafian) 	<p>27. Załączniki</p> <p style="text-align: right;">5 wkładek</p>

1. <i>Miejscowość</i> K O T Y	2. <i>Obiekt</i> KOŚCIÓŁ PARAFIALNY POD WEZWANIEM ŚWIĘTYCH APOSTOŁÓW PIOTRA I PAWŁA	3. <i>Zawartość wkładki</i> CIĄG DALSZY PUNKTU 13 - OPIS OBIEKTU
-----------------------------------------	-----------------------------------------------------------------------------------------------	----------------------------------------------------------------------------

Okna – o zróżnicowanej wielkości, w stałych metalowych ramiakach, zamknięte łukiem pełnym oraz owalne okna wypełnione witrażem o motywach figuralnych lub geometrycznych (prezbiterium, korpus nawowy, wieża); okna zamknięte łukiem pełnym, wypełnione metalową żaluzją (wieża); okna drewniane o konstrukcji skrzynkowej: prostokątne oraz kwadratowe, dwudzielne, czteropodziałowe, dwupoziomowe, ze słupkiem oraz słupkiem; ramiaki wypełnione szczebliną krzyżową (zakrystia, sala katechetyczna); okna o konstrukcji krosnowej: dwudzielne, zamknięte łukiem ostrym, poszczególne ramiaki wypełnione szczebliną krzyżową (okna pomiędzy salą katechetyczną a prezbiterium); okna prostokątne, jednodzielnne (klatka wieży) oraz owalne okno wypełnione szczebliną krzyżową (dobudówka zakrystii).

Rzut – kościół orientowany, jednonawowy, złożony z korpusu nawowego oraz węższego prezbiterium zamkniętego trójbocznie. Od zachodu do korpusu nawowego przylega masyw wieżowy mieszczący w partii przyziemia prostokątną kruchtę. Od strony południowej do masywu wieżowego przylega prostokątna dobudówka mieszcząca klatkę schodową prowadzącą na chór muzyczny i wieżę. Od północy do korpusu kościoła przylega kruchta kościoła na rzucie prostokąta, a do prezbiterium zakrystia wraz z dobudówką (na rzutach czworoboków) mieszcząca klatkę schodową, prowadzącą do babińca (obecnie sali katechetycznej). Kościół częściowo sklepiony (prezbiterium, korpus nawowy, zakrystia) oraz częściowo oszkarpowany (prezbiterium, kościół od strony południowej).

Bryła - rozcłonkowana, złożona z niższego i węższego trójbocznie zamkniętego prezbiterium, korpusu nawowego oraz dominującego masywu wieżowego. Masyw wieżowy częściowo wtopiony w korpus kościoła. Od południa do wieży przylega parterowa dobudówka, mieszcząca klatkę schodową prowadzącą na wieżę oraz chór muzyczny. Dobudówka nakryta jest dachem pulpitowym. Korpus nawowy kryty jest dachem dwuspadowym o symetrycznym nachyleniu połaci. Prezbiterium kryte jest dachem wielospadowym. Od północy do prezbiterium dobudowana jest piętrowa zakrystia wraz z piętrową dobudówką mieszcząca klatkę schodową prowadzącą do sali katechetycznej. Ponadto od strony północnej do korpusu nawowego przylega parterowa kruchta. Zakrystia oraz północna kruchta kryte są dachami pulpitowymi, natomiast dobudówka zakrystii dachem wielospadowym. Wieża kościoła nakryta jest dachem czterospadowym, który w górnej partii przechodzi w hełm z latarnią. Wieża zwieńczona metalowym krzyżem lotaryńskim na metalowej kuli. Na granicy pomiędzy korpusem a prezbiterium niewielka sygnatka zamknięta hełmem z latarnią zwieńczona metalowym, łacińskim krzyżem na metalowej kuli. Kościół częściowo podpiwniczony w partii wieży i klatki schodowej prowadzącej na wieżę. Kościół częściowo oszkarpowany (prezbiterium, korpus kościoła od strony południowej).

Elewacja zachodnia (frontowa) – dwuosiowa. W pierwszej osi dwukondygnacyjna wieża na planie kwadratu zwieńczona czterospadowym dachem, który w górnej partii przechodzi w hełm zwieńczony krzyżem lotaryńskim na kuli.. W przyziemiu wieży prostokątne, dwuskrzydłowe drzwi ze szklonym nadświetłem zamkniętym łukiem odcinkowym. Nad drzwiami niewielkie, współczesne zadaszenie. Powyżej kamienna płaskorzeźba przedstawiająca świętych Piotra i Pawła z napisem Anno Domini 1530. Wieża doświetlona jest różnorodnym typem okien między innymi : w kształcie owalu oraz oknami zamkniętymi łukiem pełnym. W drugiej osi parterowa dobudówka mieszcząca dwuskrzydłowe drzwi zamknięte łukiem odcinkowym. Okna oraz drzwi ujęte są tynkowanymi opaskami o prostej formie. Elewacja kościoła rozcłonowana cokołem oraz gzymsem wieńczącym

Elewacja północna – siedmioosiowa. W pierwszej i drugiej osi dwukondygnacyjna, zakrystia doświetlona w górnej kondygnacji dwoma kwadratowymi oknami. W trzeciej osi dwukondygnacyjna dobudówka zakrystii mieszcząca klatkę schodową prowadzącą do sali katechetycznej znajdującą się nad zakrystią. W partii przyziemi dobudówki jednoskrzydłowe drzwi zamknięte łukiem odcinkowym. W czwartej, piątej i szóstej osi korpus kościoła, który doświetlony jest oknami zamkniętymi łukiem pełnym. W przyziemiu piątej osi elewacji parterowa kruchta zwieńczona szczytem o pseudowolutowych spływach. Do kruchty prowadzą dwuskrzydłowe drzwi z nadświetłem zamkniętym łukiem koszowym. W siódmej osi wieża doświetlona oknem zamkniętym łukiem pełnym. Powyżej okna tarcza zegarowa. Okna oraz drzwi ujęte są tynkowanymi opaskami o prostej formie. Elewacja rozcłonkowana cokołem oraz gzymsem wieńczącym.

Elewacja wschodnia – dwuczłonowa, z dominującym prezbiterium. W pierwszym członie trójboczne prezbiterium, doświetlone trzema oknami zamkniętymi łukiem pełnym W drugim członie dwukondygnacyjna zakrystia przepruta dwoma poziomami okien. Okna ujęte są tynkowanymi opaskami o prostej formie. Pozostałe podziały elewacji identyczne jak w elewacji północnej.

Elewacja południowa - sześciuosiowa. W pierwszej osi elewacji dwukondygnacyjna wieża wraz z parterową dobudówką, w której znajduje się klatka schodowa. W drugiej, trzeciej i czwartej osi korpus nawowy kościoła. W piątej i szóstej osi prezbiterium, które doświetlone jest analogicznym typem okien jak korpus nawowy. Okna ujęte są tynkowanymi opaskami o prostej formie. Pozostałe podziały elewacji identyczne jak w elewacji północnej.

Wnętrze – kościół orientowany, jednonawowy złożony z dwóch członów: prezbiterium oraz nawy. Prezbiterium jednoprzęsłowe zamknięte trójbocznie, niższe i węższe od korpusu kościoła. Korpus nawowy kościoła jednonawowy, prostokątny, bez wyraźnego wyodrębnienia poszczególnych przęseł. Od zachodu do nawy przylega jednoprzęsłowa kruchta na planie kwadratu, a od północy kruchta na rzucie prostokątnym. W części zachodniej korpusu kościoła znajduje się drewniany chór muzyczny wsparty na czterech drewnianych kolumnach na wysokich bazach na rzucie koła. Poszczególne kolumny chóru posiadają głowice kompozytowe. Trzony kolumn posiadają entazis. Boczne partie chóru są lekko wycofane w stosunku do środkowej partii. Drewniana balustrada chóru posiada dekoracyjną, środkową partię zdobioną toczonymi balaskami oraz elementami stylizowanego akantu. Nawa do prezbiterium otwiera się łukiem tęczowym w postaci archiwolty zamkniętej łukiem pełnym. Poziom prezbiterium w stosunku do nawy jest podwyższony o trzy stopnie. Zakrystia skomunikowana jest z prezbiterium kościoła za pomocą prostokątnych, jednoskrzydłowych, metalowych drzwi. Powyżej drzwi zakrystii dwa otwory okienne zamknięte łukiem pełnym, które oddzielają prezbiterium od sali katechetycznej znajdującej się nad zakrystią kościoła. Od północy nawa kościoła skomunikowana jest z boczną kruchtą za pomocą prostokątnych drzwi dwuskrzydłowych, natomiast kruchta zachodnia z korpusem nawowym za pomocą czteroskrzydłowych drzwi z dwoma stałymi, bocznymi skrzydłami. Powyżej drzwi nadświetle zamknięte łukiem odcinkowym. Ściany wewnątrz kościoła gładkie. Kościół przesklepione jest sklepieniem kolebkowym z lunetami. Sklepienie prezbiterium częściowo polichromowane – scena *Chrystus nauczający w świątyni*.

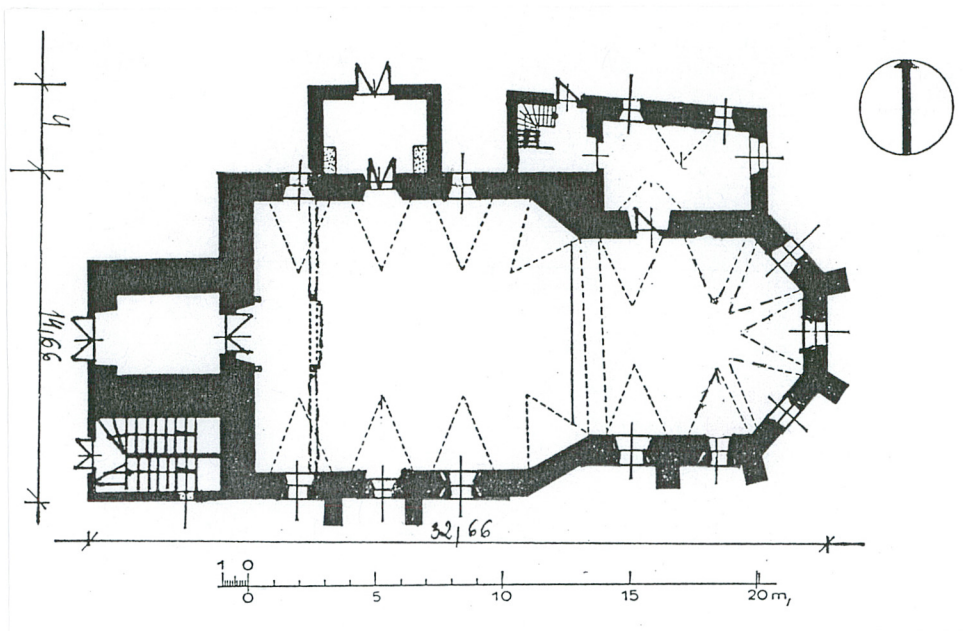
Wyposażenie – częściowo zachowane wyposażenie barokowe z XVIII wieku, między innymi: obrazy ujęte w dekoracyjne obramienia, pochodzące z bocznych ołtarzy ukazujące Matkę Boską z Dzieciątkiem, powyżej przedstawienie Trójcy Świętej oraz obraz Świętego Leopolda, powyżej którego tzw. *Oko Opatrzności*. Ponadto ambona, drewniana chrzcielnica, konfesjonał, rzeźby ze starych ołtarzy m.in. patroni kościoła – święci Piotr i Paweł; Szczepan, Wawrzyniec, Matki Boskiej, świętej Anny, Archaniółów, krucyfiks; droga krzyżowa, prospekt organowy oraz zabytkowe witraże: prezbiterium – *Najświętsze Serce Pana Jezusa* oraz *Najświętsze Serce Matki Boskiej*.

Instalacje – elektryczna, wodno-kanalizacyjna, odgromowa, głośnikowa; centralnego ogrzewania typu nawiewnego.

1. Miejscowość
K O T Y

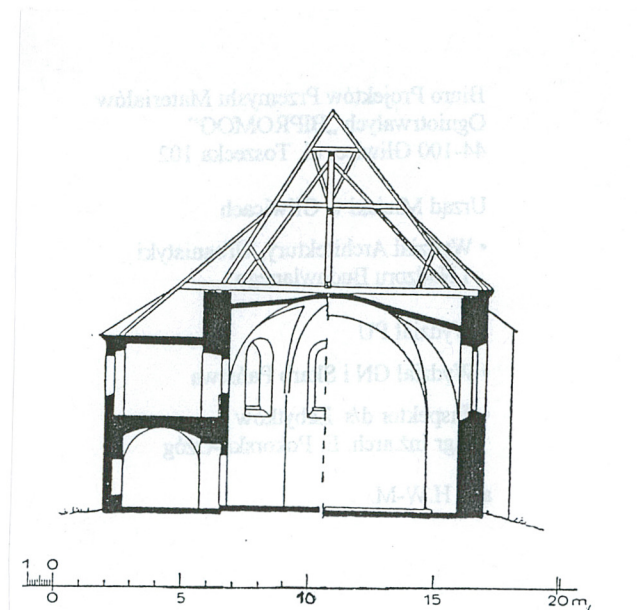
2. Obiekt
KOŚCIÓŁ PARAFIALNY POD WEZWANIEM ŚWIĘTYCH APOSTOŁÓW PIOTRA I PAWŁA

3. Zawartość wkładki
RZUT, IKONOGRAFIA

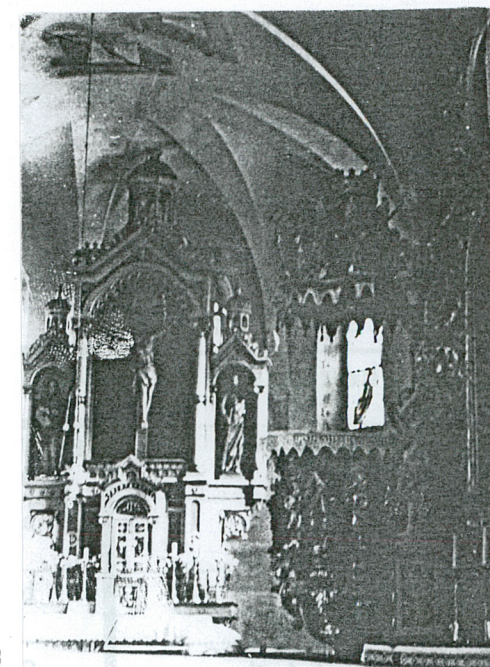


1

- 1 - RZUT
2 - PRZEKRÓJ POPRZECZNY
3 - FRAGMENT PREZBITERIUM



2



3



4

5

6

7

8

- 4 - FRAGMENT ELEWACJI ZACHODNIEJ
- 5 - FRAGMENT ELEWACJI ZACHODNIEJ
- 6 - FRAGMENT ELEWACJI ZACHODNIEJ - OKNO
- 7 - HEŁM WIEŻY
- 8 - SYGNATURA

1. Miejscowość

K O T Y

2. Obiekt

KOŚCIÓŁ PARAFIALNY POD WEZWANIEM ŚWIĘTYCH APOSTOŁÓW PIOTRA I PAWŁA

3. Zawartość wkładki

DOKUMENTACJA FOTOGRAFICZNA



9



10



11

9 - ELEWACJA PÓŁNOCNA

10 - FRAGMENT ELEWACJI PÓŁNOCNEJ - ZAKRYSTIA

11 - FRAGMENT ELEWACJI PÓŁNOCNEJ - KRUCHTA



13



14

12



15



16

- 12 - ELEWACJA WSCHODNIA
- 13 - ELEWACJA WSCHODNIA
- 14 - FRAGMENT ELEWACJI POŁUDNIOWEJ
- 15 - FRAGMENT ELEWACJI POŁUDNIOWEJ
- 16 - OGRODZENIE

1. Miejscowość
K O T Y

2. Obiekt
KOŚCIÓŁ PARAFIALNY POD WEZWANIEM ŚWIĘTYCH APOSTOŁÓW PIOTRA I PAWŁA

3. Zawartość wkładki
DOKUMENTACJA FOTOGRAFICZNA



17



18



19

17 - KOSTNICA
18 - PREZBITERIUM
19 - PREZBITERIUM



20



21



22



23



24



25

- 20 - FRAGMENT PREZBITERIUM
- 21 - FRAGMENT PREZBITERIUM
- 22 - CHÓR MUZYCZNY
- 23 - FRAGMENT CHÓRU MUZYCZNEGO
- 24 - FRAGMENT CHÓRU MUZYCZNEGO - KOLUMNNA
- 25 - ZAKRYSTIA - DRZWI

1. Miejscowość K O T Y	2. Obiekt KOŚCIÓŁ PARAFIALNY POD WEZWANIEM ŚWIĘTYCH APOSTOŁÓW PIOTRA I PAWŁA	3. Zawartość wkładki DOKUMENTACJA FOTOGRAFICZNA
---------------------------	---------------------------------------------------------------------------------	----------------------------------------------------



26



27

26 - KRUCHTA ZACHODNIA - DRZWI
27 - KRUCHTA PÓŁNOCNA - DRZWI