

1. Obiekt

OFICyna MIESZKALNA, tzw. CZERWONA WILLA
w zespole pałacowo-parkowym

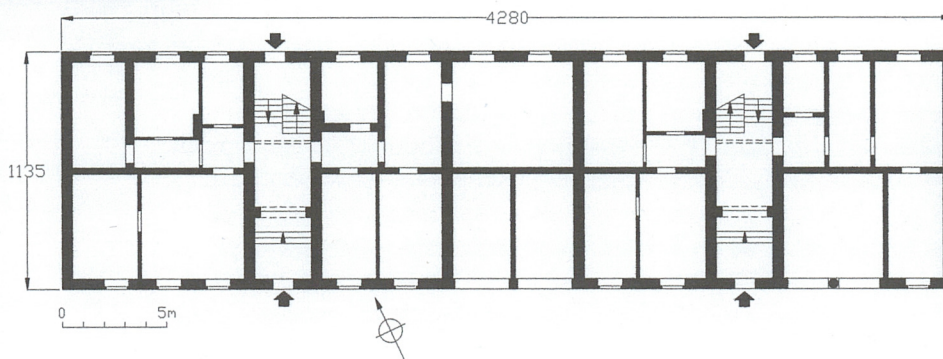
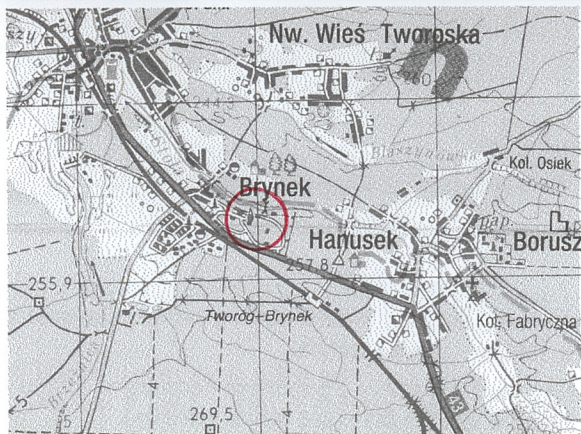
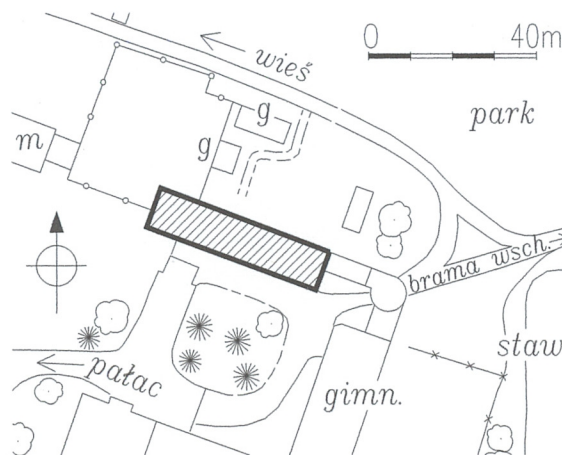
2. Czas powstania

ok. 1908 r.

3. Miejscowość

BRYNEK

11. Zdjęcie, rzut, przekrój, sytuacja, orientacja



4. Adres

ul. Park 7
42-690 Brynek
nr działki: 3, 4, 12
nr ks wiecz.: KW [redacted]

5. Przynależność administracyjna

województwo śląskie
powiat tarnogórski
gmina Tworóg

6. Poprzednie nazwy miejscowości

Brynek, od 1937 r. Brunneck, Kr.
Tost-Gleiwitz, Kr. Tarnowitz

7. Przynależność administracyjna do 31.12.1998 r

województwo katowickie
gmina Tworóg

8. Właściciel i jego adres

powiat tarnogórski: Starostwo Powia-
towe, ul. Karłuszowiec 5, 42-600 Tar-
nowskie Góry; zasób mieszkaniowy w
zarządzie Powiatowego Zakładu Bu-
dżetowego, ul. H. Sienkiewicza 16,
42-600 Tarnowskie Góry

9. Użytkownik i jego adres

jw.

10. Rejestr zabytków

nr: z dnia

12. Autorzy, historia obiektu, określenie stylu.

Brynek, osada przemysłowa, istniejąca od XVI w., należał początkowo do toszeckich dóbr Colonnów. W późniejszych wiekach wielokrotnie zmieniał właścicieli [patrz *kar-ta zespołu*], aż do 1823 r. kiedy to nabył go Bernard von Rosenthal. On i jego następcy władali Brynkiem do 1903 r., kiedy to spadkobierczyni ostatniego z nich, Hugona, sprzedała posiadłość hrabiom Henckel v. Donnersmarck z linii bytomsko-siemianowickiej. Pierwszy pałac i zabudowania zespołu były dziełem Bernarda v. Rosenthal (1829). Rozbudowę zespołu podjął jego syn Otto, który zatrudnił wrocławskiego architekta Carla J.B. Lüdeckego (1872). W 1904 r. dobra bryneckie zakupił hrabia Hugo Henckel v. Donnersmarck, któremu założenie zawdzięcza swoją dzisiejszą formę. W latach 1905–1908 przeprowadził on rozbudowę rezydencji, nadając jej prawdziwie wielkopański charakter. Autorem koncepcji rozbudowy całego zespołu był **Karl Grosser**, królewski radca budowlany z Wrocławia. Prace pochłonęły 3 miliony marek. Wtedy powstał również osobny kompleks zabudowań stadniny wraz z oficyną mieszkalną. Budynek, podobnie jak pozostałe, powstałe w tym czasie zabudowania zespołu (ciąg ogrodniczy, zespół budynków ciepłowni i siłowni, zespół stajni) prezentuje cechy charakterystyczne dla ceglanego budownictwa Europy pn., przekształcone przez nowe tendencje w architekturze tego czasu (secesję, wczesny modernizm, styl alpejski), nawiązując do koncepcji architektury wernakularnej. W latach 30/40-tych XX wieku umieszczono na terenie stadniny Seminarium Nauczycielskie i ośrodek pracy dla młodzieży, a w okresie II wojny światowej – szkoły "Hitlerjugend". W czasie wojny rodzina hrabiowska została zmuszona do przeniesienia się z pałacu do budynku mieszkalnego w zespole stadniny. W 1945 r. zespół został przejęty przez skarb państwa polskiego: w pałacu umieszczono Technikum Leśne, a budynki stadniny zaadaptowano na Wydział Zaoczny i Ośrodek Szkolenia Drwali Technikum Leśnego. „Czerwona Willa” została przeznaczona na mieszkania nauczycieli i osób związanych zawodowo z technikum. Od 1999 r. właścicielem całości jest powiat tarnogórski.

13. Opis (sytuacja, materiał i konstrukcja, rzut, bryła, elewacje, wnętrze, wyposażenie, instalacje)

SYTUACJA. Brynek — miejscowość położona wśród lasów, która powstała jako osada przemysłowa i rozciąga się wzdłuż szosy Bytom–Lubliniec, na odcinku Hanusek – Tworog, przeprowadzonej równolegle do położonej na pn. od niej rzeczki Stoły. Dominującym elementem urbanistyczno-krajobrazowym Brynka jest rozległe założenie pałacowo-parkowe, rozciągnięte równoleżnikowo, które przyjmuje nieregularny kształt, zwięzając się lekko w kierunku zach. Granice wsch. sięgają miejscowości Hanusek, od zach. założenie sąsiaduje z wsią, od pd. ograniczone jest szosą przelotową, a od pn. jego granicę stanowi Stoła. Zespół złożony jest z krajobrazowego parku, łączącego się w sposób naturalny z otaczającymi go terenami leśnymi i z rozlokowanych wśród niego zabudowań, połączonych w mniejsze zespoły, powiązane funkcjonalnie (zespół ogrodniczy, zespół stajni i ujeżdżalni, zespół oficyn mieszkalnych), bądź budowli wolnostojących.

Opisywany obiekt włączony jest w ciąg zabudowań mieszkalno-gospodarczych dawnej stadniny, ustawionych w czworobok o kształcie zbliżonym do kwadratu. Zajmuje pn. pierzeję dziedzińca, tworząc ciąg oficyn mieszkalnych, połączonych od wsch. z wozownią.

Ściany. *Ściany zewnętrzne* murowane z cegły pełnej, tynkowane od wewnątrz, z zewnątrz wykończone cegłą licówką w wątku krzyżowym; detal architektoniczny piaskowcowy: obramienia otworów okiennych i drzwiowych, obramienia otworów bramnych. Facjaty bocznych części ciągu oficyn w konstrukcji drewnianej, szkieletowej, z wypełnieniem ceglanym, otynkowanym.

Ściany wewnętrzne murowane z cegły pełnej, tynkowane, z indywidualnym wykończeniem w pomieszczeniach sanitarnych (współczesne płytki glazurowane).

Sklepienia i stropy. Nad piwnicami stropy ceramiczne odcinkowe na belkach stalowych i stropy Kleina; wyżej stropy drewniane belkowe z tynkowanymi podsufitkami.

Wieżba dachowa. Konstrukcja dachu drewniana; wieżba płatwiowo-kleszczowa z jętkami, na pojedynczej ścianie stolcowej podtrzymującej płatew kalenicową, konstrukcja wzmocniona zastrzałami w płaszczyźnie więźarów i mieczami w kierunku kalenicowym.

Pokrycie dachowe. Dachy kryte ceramicznie, dachówką karpiówką podwójnie w koronkę.

Posadzki i podłogi. W piwnicach zachowane częściowo oryginalne posadzki z cegły ceramicznej, uzupełnione wtórnie wylewanymi posadzkami betonowymi; sień, korytarz i klatka schodowa z posadzkami z kwadratowych fakturowanych płytek terakotowych w kolorze ugrowym; w mieszkaniach podłogi drewniane i betonowe z indywidualnym wykończeniem.

Schody. *Schody wewnętrzne.* W tylnym traktcie ciągu oficyn zlokalizowano dwie, symetrycznie rozmieszczone klatki schodowe; schody dwubiegowe powrotne ze spocznikami, ograniczone metalową balustradą z prostych graniastych prętów, niosących drewnianą balustradę; schody z piaskowca. Klatki schodowe poprzedzone w traktcie frontowym sieniami, w których po cztery kamienne stopnie wiodące na wyższy poziom korytarza i klatki schodowej. Schody do piwnicy o krótkim prostym biegu, murowane z cegły.

Otwory. *Otwory okienne.* Otwory okienne niewielkie, w regularnym układzie, ujednolicone w poszczególnych częściach budynku podkreślają jego tektonikę. Otwory prostokątne, wszystkie z prostymi zamknięciami, ujęte w proste obramienia z bloków piaskowca; w szczytach okienka mniejsze, szczyt środkowy wyróżniony parą otworów; w tylnej elewacji bocznych części oficyn para łazienkowych okienek w kształcie prostokątów leżących, rozdzielonych kamiennymi słupkami. Facjaty oświetlone oknami o przysadzistych proporcjach zbliżonych do kwadratu, bez obramień. Okienka piwniczne w kształcie prostokątów leżących; nad otworami wejściowymi fasady świetliki w formie owalnych okulusów; przy tylnych otworach drzwiowych małe otwory o proporcjach prostokątów leżących. Stolarka okienna zróżnicowana, drewniana; okna dwuskrzydłowe ze ślemieniem

14. Kubatura 4365 m ³	15. Powierzchnia użytkowa 1305 m ²	16. Przeznaczenie pierwotne oficyna mieszkalna	17. Użytkowanie obecne budynek mieszkalny wielorodzinny
18. Prace budowlane i konserwatorskie, ich przebieg i dokumentacja <p>⇒ 1997 r. — wymiana instalacji wod.-kan. i elektrycznej, wykonanie wewnętrznej instalacji gazowej i c.o. etażowego; naprawa tynków wewnętrznych; naprawa podłóg i pieca kaflowego — mieszkanie nr 4;</p> <p>⇒ 1997 r. — remont mieszkań, z wymianą instalacji elektrycznej, naprawą podłóg i tynków wewnętrznych, dociepleniem ścian poddasza i oblicowaniem ścian płytkami oraz wykonaniem etażowego c.o. — w mieszkaniu nr 1 i 3</p> <p>⇒ 1997–98 r. — częściowy remont dachu: wymiana zniszczonego pokrycia dachowego; obróbki blacharskie; przemurowanie kominów ponad połaciami dachu;</p> <p>⇒ 2002 r. — wykonanie wewnętrznej instalacji gazowej i c.o. etażowego, wymiana instalacji wod.-kan. w mieszkaniach drugiej klatki schodowej;</p> <p><u>Dokumentacje techniczne:</u></p> <ul style="list-style-type: none"> • Inwentaryzacja lokali mieszkalnych wraz z częściami wspólnymi i przynależnymi. Budynek mieszkalny Brynek, ul. Park 7., Cz. Zubelewicz, MARWIT Sp. z oo., Gliwice [zawiera rzuty kondygnacji]; • Projekt wewnętrznej instalacji gazowej dla mieszkania w Technikum Leśnym w Brynku, Park 7., B. Mrowiec Gliwice 1996, inwestor W. Drozdowski 		19. Stan zachowania (fundamenty, ściany zewnętrzne, ściany wewnętrzne, sklepienia, stropy, konstrukcje dachowe, pokrycie dachu, wyposażenie i instalacje) <p>Zachowana bryła, rzut, dyspozycja wnętrza i część dawnego wystroju (stolarka drzwiowa, klatki schodowe, posadzki) oraz wystrój zewnętrzny.</p> <p>Stan techniczny budowli dość dobry. Występują zawilgocenia ścian zewnętrznych i wewnętrznych w partii piwnic; ściany w wyższych partiach z miejscowymi drobnymi uszkodzeniami cegieł i kamiennego detalu oraz ubytkami w spoinowaniu; zniszczone posadzki piwniczne; średni stan stolarki okiennej i drzwiowej.</p>	
		20. Najpilniejsze postulaty konserwatorskie <p>⇒ wykonanie izolacji przeciwwilgociowej pionowej i poziomej, naprawa tynków wewnętrznych; renowacja i oczyszczenie elewacji zewnętrznych: uzupełnienie drobnych ubytków w okładzinie ceglanej, likwidacja uszkodzeń elementów kamiennego detalu, uzupełnienie spoin;</p> <p>⇒ wymiana i naprawa uszkodzonych i nieszczelnych partii pokrycia dachowego;</p> <p>⇒ renowacja stolarki okiennej i drzwiowej, wymiana zużytych elementów stolarki z zachowaniem form oryginalnych;</p> <p>⇒ remont posadzek w piwnicach;</p> <p>⇒ postuluje się wpisanie obiektu do rejestru zabytków i objęcie go pełną ochroną konserwatorską;</p>	

21. Akta archiwalne (rodzaj akt, numer i miejsce przechowywania)

24. Uwagi różne.

25. Opracował

tekst PDZ ALMA Jacek Sawiński 12.09.2008

plany i rysunki PDZ ALMA Jacek Sawiński 12.09.2008

zdjęcia PDZ ALMA Jacek Sawiński 12.09.2008

miejsce przechowywania negatywów: archiwum autora

Karta po wypełnieniu podlega ochronie na podstawie przepisu prawa autorskiego

22. Bibliografia

Baurat Karl Grosser. Architekt in Breslau. Arbeiten aus der Jahren 1900-1915 [b.m., b.r.; pozycja ze zb. prywatnych dr hab. M. Małachowicza, udostępniona dzięki jego uprzejmości]

C. BUCHWALD, Schloß Brynek., Schlesien 2, 1908/09, S. 41-44

Zabytki Sztuki w Polsce. Śląsk. Warszawa 2006, str. 150-151

26. Adnotacje o inspekcjach, informacje o zmianach (daty, imiona i nazwiska wypełniających)

23. Źródła ikonograficzne i fotografia (rodzaj, miejsce przechowywania, sygnatury)

- Baurat Karl Grosser. ..., op. cit. — fot. przedstawiająca fragment zespołu stadniny z oficyną
- Oberschlesien im Bild. 1932 Nr. 12 — reprodukcje fot.: *Der gräf. Gestüthof* [fragment stadniny z widokiem oficyny]
- Oberschlesischer Heimatkalender., 1933 S. 27 — reprodukcja fot.: Schloss Brynneck-Gestüthhof (8 cm x 14,3 cm) [fragment stadniny z widokiem oficyny]
- Heimatkalender für den Kreis Tost-Gleiwitz., 1937: Heimatkalender des Landkreises Gleiwitz., S. 77 — reprodukcja fot.: *Brynneck*. (6,6 cm x 9 cm) [ujęcie jw.]
- J. A. KRAWCZYK, A. KUZIO-PODRUCKI, Zamki Donnersmarcków., Radzionków 2002 — reprodukcje fot.: fragment zespołu stadniny, z wieżą, oficynami mieszkalnymi i stajniami;
- adresy stron internetowych, gdzie zamieszczono współczesne zdjęcia zespołu z widokiem oficyny:
www.ludmilka.eszymon.eu/1/view_album.php?set_albumName=palac-w-Bryнку;
www.fl1.com.pl/zamki/zamki/brynek/brynek.htm
www.miemiec.prv.pl/brynek.html
www.malanowicz.eu/mm/pasje/architektura/palace/Brynek/brynek.htm

27. Załączniki

- * wkładka nr 1: cd. opisu; spis fotografii; zdjęcia;
- * wkładka nr 2: zdjęcia; zdjęcie arch. z ok. 1910

1. Miejscowość

B R Y N E K

2. Obiekt (nazwa jak na karcie)

OFICyna, tzw. CZERWONA WILLA**w zespole pałacowo-parkowym**

3. Zawartość wkładki (nazwa obiektu lub materiału uzupełniającego)

cd. opisu; spis fotografii; zdjęcia;

przechodzącym w krzyżu pozornym, skrzynkowe; częściowo zachowane oryginalne okna, dzielone w nadświetleniu szczeblinami krzyżowymi; w owalnych świetlikach i w okienkach szczytu środkowego okna krosnowe, dzielone szczeblinami krzyżowymi

Otwory drzwiowe zewnętrzne. Otwory drzwiowe rozmieszczone symetrycznie, po dwa w dłuższych elewacjach: niewielkie, prostokątne z prostymi zamknięciami, ujęte w obramienia z prostych bloków piaskowca; drzwi jednoskrzydłowe, ramowo-płycinowe, w dolnych płycinach opierane listwami w poziomie, w górnych przeszklone, z zachowanymi w otworach elewacji tylnej, ozdobnymi kratami. Na osi środkowej fasady para dużych otworów bramnych z odcinkowymi zamknięciami; otwory w kamiennych obramieniach z ciosów; w otworach dwuskrzydłowe wrota ramowo-płycinowe, z ozdobnymi okuciami zawiasowymi. W części wsch. budynku pierwotny dwuprzęsłowy podcień arkadowy, z para pełnołukowych arkad rozdzielonych kolumną, które wtórnie zabudowane współczesnymi drewnianymi przepierzeniami z desek; w przepierzeniu zach. jednoskrzydłowe pełne drzwi.

Otwory drzwiowe wewnętrzne. Sień połączona z klatką schodową dużym prostokątnym przejściem zamkniętym odcinkowo, w którym drewniane, ramowo-płycinowe, przeszklone w ponad połowie przepierzenie; w przepierzeniu jednoskrzydłowe drzwi; przeszklone części skrzydła drzwiowego i przepierzenia dzielone szczeblinami krzyżowymi. Pozostałe wewnętrzne otwory drzwiowe niewielkie, prostokątne, z jednoskrzydłowymi drzwiami ramowo-płycinowymi.

RZUT. Budowla założona na rzucie mocno wydłużonego, regularnego prostokąta, o osi podłużnej wsch. – zach. Dwutraktowy wzdłuż osi podłużnej układ pomieszczeń, przerwany symetrycznie rozmieszczonymi klatkami schodowymi, które poprzedzone sieniami w trakcie frontowym; na obu zakończeniach ciągów komunikacyjnych otwory wejściowe. Trakty równej szerokości.

BRYŁA. Bryła mocno rozciągnięta w osi wsch. – zach., zajmuje całą długość pierzei dziedzińca. W celu uniknięcia wrażenia ciężkości i monotonii, podzielono ją na trzy części: środkową – 8-osiową, dwukondygnacyjną, podpiwniczoną, nakrytą dachem dwuspadowym z trzema symetrycznymi parami wystawek, z których środkowe większe, nakrytych własnymi daszkami dwuspadowymi oraz dwie symetryczne boczne – 3-osiowe, jednokondygnacyjne, z mieszkalnym poddaszem, które nakryte niższymi dachami naczółkowymi z jedno- i dwuosiowymi facjatami.

ELEWACJE licowane cegłą, urozmaicone detalem z piaskowca. Wątek murów krzyżowy. *Elewacje dłuższe* 3-częściowe, o symetrycznej kompozycji, która w fasadzie naruszona przez umieszczony w części wsch. budynku arkadowy, dwuosiowy podcień. Otwory okienne i drzwiowe w regularnym, rytmicznym układzie, ujednolicone w kondygnacjach i częściach budynku, podkreślają jego tektonikę. Środkowe części

elewacji dwukondygnacyjne, 8-osiowe, artykułowane otworami okiennymi i drzwiami w piaskowcowych obramieniach, urozmaicone trójkątnymi szczytami trzech wystawek. Kompozycja dośrodkowa, z osią środkową akcentowaną większym szczytem dwuosiowej wystawki, w fasadzie zaznaczona w przyziemiu parą odcinkowo zamkniętych otworów bramnych. W osiach skrajnych części środkowej symetrycznie rozmieszczone otwory drzwiowe, w fasadzie z owalnymi świetlikami powyżej, w elewacji tylnej – flankowane przez dwa małe okienka prostokątne. Część środkowa oficyny flankowana przez symetryczne 3-osiowe części boczne, niższe, jednokondygnacyjne z facjatami: jednoosiowymi od frontu i dwuosiowymi od tyłu. Ściany facjat w konstrukcji szkieletowej z otynkowanym wypełnieniem i widocznym układem belek. Część zach. w fasadzie artykułowana trzema otworami okiennymi analogicznymi jak w korpusie, w elewacji tylnej dwom takim samym otworom towarzyszy w osi wsch. jedno okienko w kształcie prostokąta leżącego, rozdzielone kamiennym słupkiem. Część wsch. od frontu urozmaicona dwuosiowym arkadowym podcieniem, który współcześnie zamknięty drewnianymi przepierzeniami, w elewacji tylnej prezentuje taką samą kompozycję jak część zach. *Elewacje szczytowe.* *Elewacja wsch.* połączona w części pn. z małym budynkiem wozowni; w przyziemiu ślad po zamurowanym prostokątnym otworze drzwiowym, flankowanym przez małe okienko, również zamurowane; w szczycie wieńczącym elewację jedno, rozdzielone kamiennym słupkiem okno pomieszczenia mieszkalnego, na osi elewacji, pod gzymsem wieńczącym małe prostokątne okienko strychowe; otwory okienne w piaskowcowych obramieniach. *Elewacja zach.* w przyziemiu gładka, pozbawiona otworów, w partii poddasza rozczłonkowana regularnym układem otworów: dwa okna analogiczne do okna elewacji przeciwległej i takie samo okienko strychowe pod gzymsem wieńczącym.

WNĘTRZE. Pomieszczenia w układzie dwutraktowym w osi podłużnej; trakty równej szerokości, ich bieg przerwany, rozmieszczonymi symetrycznie klatkami schodowymi, zlokalizowanymi na końcach części środkowej budynku. Klatki schodowe dwubiegowe, umieszczone w tylnym trakcie, poprzedzone są frontowymi sieniami; do sieni i klatek prowadzi zewnętrzne otwory drzwiowe.

WYPOSAŻENIE. Zachowana oryginalna stolarka drzwiowa oraz wystrój sieni i klatek schodowych.

INSTALACJE: Budynek zaopatrzony jest w instalacje: elektryczną, wodno-kanalizacyjną, gazową, teletechniczną i c.o. etażowe oraz zabezpieczony instalacją odgromową.

SPIS FOTOGRAFII

1. Czerwona Willa – widok od pd.-wsch.
2. Fasada budynku, część zach.
3. Elewacja tylna, fragment wsch.
4. Elewacja tylna, fragment zach.
5. Otwór drzwi zewnętrznych.
6. Klatka schodowa.
7. Przejście między sienią i klatką schodową.
8. Schody do piwnicy.
9. Sklepienie piwnicy.
10. Fragment strychu z więźbą dachową.
11. Archiwalna fot. z ok. 1910 – oficyna widziana od pd.-zach.

3.



2.



4.



1. Miejscowość

B R Y N E K

2. Obiekt (nazwa jak na karcie)

OFICYNA, tzw. CZERWONA WILLA
w zespole pałacowo-parkowym

3. Zawartość wkładki (nazwa obiektu lub materiału uzupełniającego)

zdjęcia + zdjęcie archiwalne z ok. 1910 r.

5.



6.



7.



8.



9.



10.



11.

