

OSRODEK DOKUMENTACJI
ZABYTEKOW W WARSZAWIE

KARTA EWIDENCYJNA ZABYTEKOW
ARCHITEKTURY I BUDOWNICTWA

A B C D E F G H I J K L M N O P R S T U V W X Y Z

Nr

SLASKIE

3211

1. Obiekt

PAŁAC, OB. HOTEL „ZAMEK”

2. Czas powstania

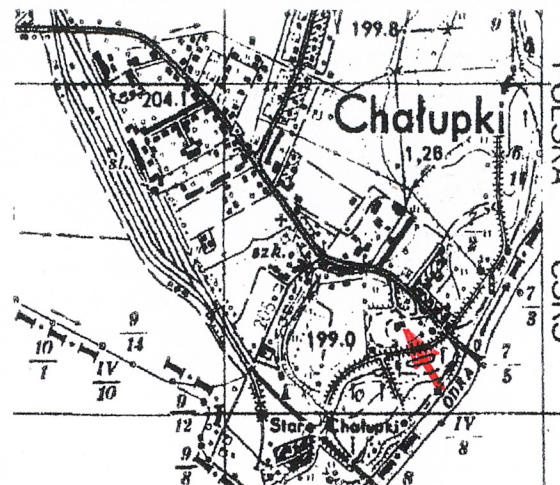
ok. 1330; 1682 r.; XVIII w.; ok.
poł. XIX w.; 1907 r

3. Miejscowość

CHAŁUPKI

11. Zdjęcie, rzut, przekrój, sytuacja, orientacja

1.



4. Adres

ul. Graniczna 1; *Bogumińska 30*
47-460 Chałupki

nr działki 165/7;

5. Przynależność administracyjna

województwo śląskie
powiat Racibórz
gmina Krzyżanowice

6. Poprzednie nazwy miejscowości

Oderburg, Oderberg, Preußisch
Oderberg, Annaberg

7. Przynależność administracyjna do 31.12.1998 r

województwo katowickie
gmina Krzyżanowice

8. Właściciel i jego adres

gmina Krzyżanowice;

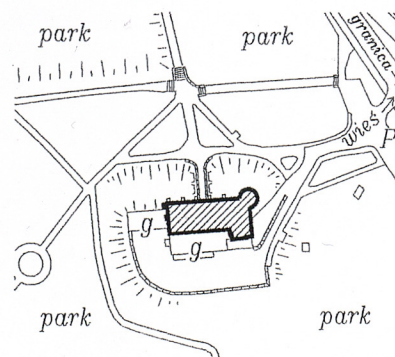
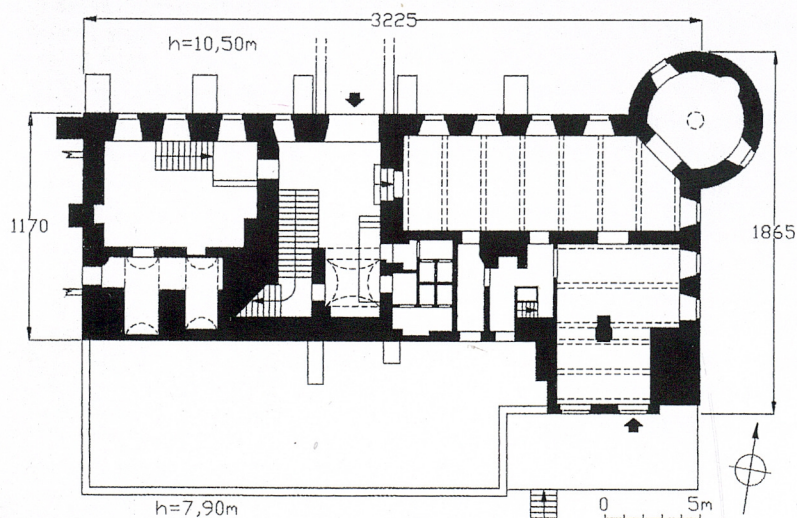
9. Użytkownik i jego adres

dzierżawa:
[redacted]

10. Rejestr zabytków

nr....Op.-342/58.... data *12.05.1958*

A/658/2020



P parking
g bud. gospod.
drogi utwardz.
drogi nieutw.
mur kam.
skarpa

Dzisiejsze Chałupki, wzmiankowane są źródłowo od 1256 r, początkowo jako wieś graniczna Bogun, od potwierdzonej w 1305 r lokacji na prawie magdeburskim – jako Odinburgh. W 1330 r wzmiankuje się zamek zw. Baruthwerde, wzniesiony prawdopodobnie przez rycerza Pasko von Baruth, który w l. 1365–82 otrzymał od księcia Jana raciborskiego przywilej lenny, nadający mu w dziedziczne posiadanie twierdzę z okolicznymi posiadłościami (m.in. wsie Zabelków, Krzyżanowice, Odra). Po wygaśnięciu rodu Baruthów książę Jan II sprzedał zamek rycerzowi Bielikowi v. Kornitz (1422), który w następnych latach powiększył stan posiadania o okoliczne wsie. W kolejnych latach następowały częste zmiany właścicieli: Johann v. Cimburch (1451), Stefan v. Wrba (1473), Johann Burzek v. Koblau (1482), Sobek Bielik v. Kornitz (1486). W 1523 r ks. raciborski Walenty zbył majątek księciu opolskiemu Janowi, który przekazał go margrabiemu brandenburskiemu Georgowi. W bitwie pod Białą Górą margrabia wziął udział po stronie protestantów, co było przyczyną zakwestionowania jego praw do zamku. Po kilkuletnim sporze, cesarz Ferdynand II przekazał posiadłość w zastaw praskiemu bankierowi Lazarusowi Henckelowi, który w znacznym stopniu subsydiował prowadzenie wojny przez cesarza. W 1626 r cesarz odstąpił majątki Oderberg i Bytom Lazarusowi Henckelowi juniorowi za 367 765 florenów w dziedziczne posiadanie. Henckelowie wkrótce przyjęli przydomek Donnersmarck, w 1636 r uzyskali tytuł baronów, w 1661 – hrabiów i ustanowili majorat Oderberg, który pozostawał w ich rękach do wygaśnięcia męskiej linii rodu (1752). Wskutek wojen śląskich posiadłość znalazła się na terenie dwóch państw: część austriacką kupił od spadkobierców Donnersmarcków Gusnar v. Komorna, część pruską (z zamkiem) – baron Joseph v. Dittrich. W 1845 r część pruską nabył Anselm Mayer baron v. Rothschild, siedzibę majoratu przeniesiono do majątku Schillersdorf. W rękach Rothschildów majątek pozostawał do czasów II wojny światowej.

Pierwotna budowla, w postaci małego zamku obronnego, otoczonego fosą i wałami ziemnymi powstała ok. 1330 r. Obecny pałac to **budowla barokowa**, z relikami murów średniowiecznych w części zach., pochodząca z czasów Donnersmarcków (1682). Pałac **przebudowywany był przez Rothschildów ok. poł. XIX w.** (portal z herbem). Na przeł. XIX i XX w. zaniedbany, używany był pod wynajem mieszkań. W 1907 r gruntownie **restaurowany i przebudowywany** (ryzalit). W 1997 r uległ zniszczeniom w wyniku powodzi.

SYTUACJA. Chałupki – wieś graniczna na lewym brzegu Odry, najbardziej na pd. wysunięta miejscowość powiatu raciborskiego, położona w odl. ok. 24 km na pd. od Raciborza – dawnej stolicy księstwa, obecnie siedziby władz powiatowych. Zabudowania wsi rozlokowane są przy szosie Racibórz – Chałupki, biegnącej ku przejściu granicznemu z Republiką Czeską i jej odgałęzieniu – lokalnej drodze do Rudyszwałdu. W Chałupkach znajduje się również kolejowe przejście graniczne.

Pałac zlokalizowany, w przeciwieństwie do większości zabudowy wsi, po pd. stronie szosy, ok. 200 m. od przejścia granicznego. Budowlę wzniesiono na niewielkiej platformie ziemnej, otoczonej resztkami fosy, wyraźnie zarysowanej przed fasadą pn. Główna brama pn. poprzedzona jest szerokim przejazdem przez XIX-wieczny kamienny most na fosie. Od pn. i wsch., rozciąga się, założony na przeł. XVIII i XIX w. teren parkowy, przecięty wsch. drogą dojazdową, łączącą się na pn.-wsch. z szosą. Obszar między elewacją tylną pałacu i grodzącym platformę od pd. i zach. murem, zagospodarowano jako parking dla gości hotelowych. Za murem teren stromo opada ku łące, ciągnącej się do grobli z drogą, za którą teren podmokłych łąk i graniczna Odra.

MATERIAŁ. KONSTRUKCJA. TECHNIKA.

Ściany. *Ściany zewnętrzne* murowane z cegły pełnej i piaskowca łamanego (cokół), obustronnie tynkowane; detal architektoniczny o formach barokowych, murowany tynkowany a także wyrabiany w tynku i narzucie (szczyt, przypory, podziały pilastrowe, gzymsy, obramienia okienne, portal bramy głównej z kartuszem herbowym).

Ściany wewnętrzne murowane z cegły pełnej, tynkowane; część ścian poddasza w konstrukcji drewnianej szkieletowej, z wypełnieniem ceglany, otynkowanych (w konstrukcji wykorzystano elementy więźby dachowej); pomieszczenia sanitarne i zaplecze kuchenne z współczesną glazurą ścienną; korytarze i pomieszczenia wspólne (hol, sale konsumpcyjne) wyłożone wysoką współczesną boazerią płycinową z płyt drewnopochodnych (w głównej sali restauracyjnej boazeria do sufitu); w klatce schodowej okładzina ścian z płyt sztucznego marmuru.

Sklepienia i stropy. Kondygnacja piwnic z ceramicznymi sklepieniami odcinkowymi lub pełnymi kolebkowymi, często z nieregularnymi lunetami. Prawie wszystkie pomieszczenia kondygnacji naziemnych nakryte stropami płaskimi, z wyjątkiem trzech niewielkich wewnątrz traktu pd. – dwa małe, wydłużone, pomieszczenia zaplecza drinku-baru przesłonięte pełnymi sklepieniami kolebkowymi, część pd. holu (szatnia) sklepiona czeską kapą; w części restauracyjnej budynku współczesne, stylizowane stropy drewniane belkowe nagie a w przyziemiu wieży dekoracyjna podsufitka stropowa z promieniście układanych desek w kształcie klinów; pozostałe stropy wszystkich kondygnacji naziemnych tynkowane.

Więźba dachowa. Konstrukcja drewniana; więźba mansardowa, w dolnej kondygnacji zabudowana ścianami i stropami poddasza, prawdopodobnie jętkowo-krokwiowa na podwójnej ścianie stolcowej; w górnej kondygnacji krokwiowa; krańce dolnych krokwi zaopatrzone w przypustnice.

Pokrycie dachowe. Dachy korpusu i wieży kryte blachą ocynkowaną, malowaną farbą antykorozyjną; nad współczesna przybudówka kuchni dach z papy na lepiku.

Posadzki i podłogi. W kondygnacji piwnic surowe posadzki betonowe; w przyziemiu, na piętrze i poddaszu posadzki i podłogi współczesne; na parterze posadzki betonowe z wykończeniem z płytek sztucznego marmuru – hol, sale konsumpcyjne, klatka schodowa – a w sanitariatach i pomieszczeniach zaplecza kuchennego współczesne płytki podłogowe; kondygnacje hotelowe z podłogami drewnianymi z klepki parkietowej – pokoje i korytarze, w sanitariatach, podobnie jak w przyziemiu – współczesna ceramika podłogowa.

Schody. *Schody zewnętrzne.* Bezpośrednie wejście do restauracji poprzedzone współczesnym tarasem, który dostępny przez krótki bieg prostych schodów betonowych ograniczonych metalowymi współczesnymi balustradami; przed kuchennym wejściem zach. podobne, jednobiegowe proste schody betonowe.

<p>14. Kubatura</p> <p>4 370 m³</p>	<p>15. Powierzchnia użytkowa</p> <p>970 m²</p>	<p>16. Przeznaczenie pierwotne</p> <p>pałac</p>	<p>17. Użytkowanie obecne</p> <p>hotel i restauracja;</p>
<p>18. Prace budowlane i konserwatorskie, ich przebieg i dokumentacja</p> <p>➤ 1975–82 r — przebudowa i remont oraz adaptacja i modernizacja wnętrza na potrzeby nowych funkcji (m.in. zmiana dyspozycji wnętrza, wymiana posadzek, urządzenie sanitariatów, remont instalacji, nowy wystrój wnętrz);</p> <p>➤ 1984 r — remont stropów i więźby dachowej;</p> <p>➤ 1994 r — osuszenie murów zewnętrznych metodą iniekcji krystalicznej; założenie izolacji poziomej i pionowej;</p> <p>➤ 1995 r — remont elewacji, naprawa i częściowa wymiana tynków, konserwacja detalu architektonicznego (naprawa i uzupełnienie opasek i gzymsów), konserwacja portalu, obróbki blacharskie, wymalowania zewnętrzne;</p> <p>➤ 1997 r — dobudowa zaplecza kuchennego; remont popowodziowy;</p> <p><u>dokumentacja techniczna:</u></p> <p>▶ Projekt techniczno-roboczy przebudowy i modernizacji zamku w Chałupkach., opr. J. Gała 1969, zawiera: rzuty wszystkich kondygnacji i dachu, przekroje, wykaz stolarki, ślusarki, widoki elewacji (arch. ŚWOSOZ K–ce, sygn. III/1673);</p> <p>▶ Projekt adaptacji pomieszczeń zamku w Chałupkach., S. Potocki, 1980 (arch. ŚWOSOZ K–ce, sygn. 532/I);</p> <p>▶ Sprawozdanie kons. przy osuszaniu zamku w Chałupkach., Bytom 1994, opr. A. Gano-Kotula; zawiera: dokumentację fot. ówczesnego stanu murów i przebiegu prac; (arch. ŚWOSOZ K–ce, sygn. 7392);</p> <p>▶ Kosztorys i zakres prac dla elewacji zamku w Chałupkach., opr. Prac. Kons. Akant, 1996 (arch. ŚWOSOZ K–ce, sygn. 7392);</p> <p>▶ Remont zaplecza kuchennego. Chałupki – Zamek., Racibórz 1997, opr. Z. Męczarski; zawiera widoki elewacji (arch. ŚWOSOZ K–ce, sygn. 7599);</p> <p>▶ Adaptacja piwnicy na winiarnię w zamku w Chałupkach, 1998, opr. Prac. Kons. Akant, zawiera rzuty i przekroje pomieszczeń piwnicznych (arch. ŚWOSOZ K–ce, sygn. 7806);</p> <p>▶ Instalacja wewnętrznego ogrzewania. Hotel „Zamek” w Chałupkach., 1998, opr. A. Michalaszek; zawiera: rzuty, przedmiar (arch. ŚWOSOZ K–ce, sygn. 9400);</p> <p>▶ Opinia techniczna o obiekcie. Hotel Zamek w Chałupkach., opr. J. Reclik, 2001;</p>		<p>19. Stan zachowania (fundamenty, ściany zewnętrzne, ściany wewnętrzne, sklepienia, stropy, konstrukcje dachowe, pokrycie dachu, wyposażenie i instalacje)</p> <p>nastąpiła zmiana funkcji obiektu; całkowitej zmianie uległa zmieniona dyspozycja i wystrój wnętrza; częściowo zniekształcona bryła i rzut budowli (przybudówki zaplecza kuchennego i garaży); zachowany wystrój zewnętrzny elewacji (prócz elew. pd.);</p> <p>stan techniczny obiektu dobry; obiekt po przebudowie i modernizacji oraz remontach przeprowadzonych w l. 90-tych XX w., przeprowadzonym w l. 90-tych (patrz: <i>Opinia tech. o obiekcie</i>);</p> <p>20. Najpilniejsze postulaty konserwatorskie</p>	

21. Akta archiwalne (rodzaj akt, numer i miejsce przechowywania)

- arch. ŚWOSOZ w Katowicach — karta tzw. „zielona” obiektu;

24. Uwagi różne.

25. Opracował

tekst PDZ ALMA Jacek Sawiński 30.08.2001

plany i rysunki PDZ ALMA Jacek Sawiński 30.08.2001

zdjęcia PDZ ALMA Jacek Sawiński 30.08.2001

miejsce przechowywania negatywów: archiwum autora

Karta po wypełnieniu podlega ochronie na podstawie przepisu prawa autorskiego

J Sawiński

22. Bibliografia

H. LUTSCH, Verzeichnis .., Bd.IV, 1894, S. 330;
Handbuch des Grundbesitzes in Deutschem Reiche., 1880;
Schlesisches Güter-Adressbuch., 1886–1937;
A. KRANE, Wappen- und Handbuch .., Görlitz 1901-04, S. 106;
F. DOSTAL, Leitfaden und Beiträge zur Geschichte der Herrschaft und der Stadt Oderberg .., Oderberg 1913;
L. JÜNGST, Herzogtum Ratibot und Herrschaft Oderberg., Ratiborer Jahrbuch 1944, S. 46–49;
Katalog zab. szt. w Polsce., T.VII, z. 13, W-wa 1967, str. 6;
Ewidencja parku w Chałupkach., opr. E. Witkowski, Opole 1977, mpis w arch. SOZ w Katowicach;
H. STASIŃSKI, E. WIECZOREK, Racibórz i Okolica. Przewodnik., K-ce 1994, str. 93–4;

26. Adnotacje o inspekcjach, informacje o zmianach (daty, imiona i nazwiska wypełniających)

23. Źródła ikonograficzne i fotografia (rodzaj, miejsce przechowywania, sygnatury)

Katalog zab. szt. w Polsce., — *fig. 62* – fot.: widok od frontu; *str. 7*:
uproszczony rzut pałacu w skali 1:750;
H. STASIŃSKI, E. WIECZOREK, — rys. 19 – repr. rys. E. Wieczorka: widok pałacu od pn;

27. Załączniki

- * wkładka nr 1: cd. opisu;
- * wkładka nr 2: zdjęcia;
- * wkładka nr 3: zdjęcia;
- * wkładka nr 4: zdjęcia;

1. Miejsowość CHAŁUPKI	2. Obiekt (nazwa jak na karcie) PAŁAC, OB. HOTEL	3. Zawartość wkładki (nazwa obiektu lub materiału uzupełniającego) cd. opisu;
----------------------------------	--	--

Schody wewnętrzne. Jedyna klatka schodowa, umożliwiająca komunikację z kondygnacjami hotelowymi usytuowana została w tylnej części holu, przy ścianie oddzielającej zach. część przyziemia; schody 2-biegowe łamane ze spocznikiem, szerokie, ograniczone od zewnątrz współczesną metalową balustradą z drewnianą poręczą, stopnie wiodące na piętro wyłożone płytkami sztucznego marmuru; schody prowadzące na poddasze takie same, drewniane. Schody piwniczne wąskie betonowe zabiegowe. Poza tym w przyziemiu występuje kilka krótkich prostych, parostopniowych biegów schodowych, wyrównujących zróżnicowane poziomy pomieszczeń przyziemia (z niższego poziomu drink-baru do holu, z holu, do wyżej nieco położonej głównej sali jadalnej, na podest sanitariatów w holu).

Otwory. *Otwory okienne* ujednolicone w poszczególnych częściach budowli, w regularnym układzie, stanowią jeden z głównych elementów artykulacji ścian. Pierwotny układ i forma otworów okiennych zachowane najlepiej w fasadzie; otwory ujednolicone w kształtach, w przyziemiu nieco smuklejsze, ujęte w identyczne profilowane obramienia z klinowymi zwornikami w kluczu, gęstym rytmem rozczłonkują powierzchnię ścian w dwóch kondygnacjach; okna drewniane skrzynkowe, 2-skrzydłowe, z profilowanym śłemeniem przechodzącym w krzyżu pozornym; akcentem podkreślającym oś środkową fasady jest mały okulus w szczycie, wieńczącym część środkową. Identyczne otwory, o takiej samej dyspozycji, przepruwają ścianę elewacji bocznej, wsch. i wieżę (wieża 2-osiova, rytm otworów mniej zwarty); część otworów zblendowana (pojedyncze otwory fasady i elew. wsch.), część zamurowana na gładko wskutek przebudów (większość otworów elewacji zach.). Elewacja tylna w kondygnacji przyziemia przesłonięta współczesną przybudówką zaplecza kuchennego; otwory okienne przepruwają ściany korpusu w kondygnacji piętra – układ regularny, kształty i proporcje otworów oraz stolarka okienna zbliżone do otworów w pozostałych elewacjach, różnicę stanowi brak obramień okiennych; ściana przybudówki artykułowana regularnym rytmem dużych, zamkniętych pełnolukowo otworów, podobne, bardziej przysadziste otwory w ryzalicie wsch. elewacji tylnej; stolarka okienna współczesna; dolna połać dachowa przepruta rzędem współczesnych lukarn z ujednoliconymi

otworami okiennymi w kształcie przysadzistych prostokątów, oświetlającymi pokoje hotelowe poddasza, okna współczesne jednoskrzydłowe zespolone.

Otwory drzwiowe zewnętrzne. Główne wejście umieszczono na osi środkowej fasady, stanowi je szeroki otwór w kształcie prostokąta leżącego, zamknięty łukiem koszowym, ujęty w neobarokowy portal z płaskich pilastrów korynckich, dźwigających profilowany gierowany gzyms, zwieńczony herbem Rotschildów i flankującymi go, klasycyzującymi wazonami; stolarka drzwiowa współczesna, drzwi prostokątne, jednoskrzydłowe, ramowo-płycinowe, uzupełnione po bokach fragmentami drewnianego przepierzenia, nad całością nadświetle, z promieniście ułożonymi listwami. Wejście w skrajnej wsch. osi elewacji tylnej, wiodące do restauracji – duży prostokątny otwór zamknięty pełnolukowo, nawiązuje do formy otworów okiennych dobudówki kuchennej; drzwi tarasowe, 2-skrzydłowe, przeszklone, z półkolistym nadświetlem, współczesne. W elewacji wsch. dwa zewnętrzne otwory drzwiowe, prowadzące kondygnacji piwnic: smukły i wysoki, prostokątny, w szerokim opaskowym obramieniu, w którym 2-skrzydłowe drzwi metalowe oraz mniejszy, o typowych wymiarach i proporcjach, z jednoskrzydłowymi drzwiami płytowymi; także współczesny otwór z typową stolarką stanowi bezpośrednie wejście zach. do przybudówki kuchennej.

Otwory drzwiowe wewnętrzne współczesne – Na piętrze i poddaszu wszystkie otwory współczesne, ujednolicone, prostokątne typowe, z współczesnymi typowymi jednoskrzydłowymi drzwiami płytowymi. W kondygnacji przyziemia, prócz współczesnych typowych drzwi, o znormalizowanych wymiarach, zachowało się kilka większych otworów, w których, wzorowana na starej stolarka współczesna – drzwi drewniane, ramowo-płycinowe, w płycinowych ościeżynach, 2-skrzydłowe (główna sala jadalna, wieża); wejście z holu do drink-baru w kształcie prostokąta zamkniętego koszowo, ujęty w proste obramienie i pozbawiony stolarki.

RZUT. Budowla założona na prostym, regularnym rzucie wydłużonego prostokąta, o osi podłużnej wsch.-zach. Ten nieskomplikowany rzut urozmaicony został w części wsch., narożną, cylindryczną wieżą pn.-wsch. oraz wtórnym 2-osiowym prostokątnym

bocznym ryzalitem elewacji tylnej. Całkiem współczesnymi dodatkami są duża prostokątna przybudówka zaplecza kuchennego, zajmująca prawie całą długość elewacji tylnej korpusu pałacu oraz przylegający do niej, także prostokątny, taras przed wejściem do restauracji. Wnętrze w układzie 2-traktowym w osi podłużnej, ze środkowym nieco przesuniętym ku zach. holem, z klatką schodową w tylnym traktcie.

BRYŁA. Budowla 2-kondygnacyjna z użytkowym poddaszem, częściowo podpiwniczona od strony wsch., na wysokiej od strony pn. kondygnacji cokołowej, rozczłonkowanej symetrycznie rozmieszczonymi ukośnymi przyporami, sięgającymi ław podokiennych przyziemia. Korpus pałacu nakryty 4-spadowym dachem mansardowym, z małym trójkątnym szczytem nad częścią środkową fasady. Bryła pałacu rozczłonkowana w narożniku pn.-wsch. 2-kondygnacyjną, przysadzistą cylindryczną wieżą, którą nakrywa kopulasty dach z latarnią a od pd. – wtórnym 2-osiowym 2-kond. ryzalitem wsch., nakrytym dachem pulpitowym; ryzalit poprzedzony od pd. współczesnym tarasem. Współczesnym dodatkiem jest także duża jednokondygnacyjna, nakryta płaskim dachem przybudówka zaplecza kuchennego, z wysokim, sięgającym ponad kalenicę dachu korpusu ceglanym kominem, zajmująca całą długość elewacji pd. korpusu oraz zach. garaże.

Elewacja pn. – fasada – 2-kond., na wysokiej kondygnacji cokołowej, rozczłonkowanej gęstym rytmem ukośnych przypór, sięgających ław podokiennych otworów okiennych parteru; 9-osiowa w 1-szej, 10-osiowa w 2-giej kondygnacji; w przyziemiu dwie środkowe osie zajmuje szeroki otwór bramny, akcentujący oś środkową, obramiony płaskim neobarokowym portalem, z korynckimi pilastrami, na których profilowany gierowany gzyms, zwieńczony centralnym kartuszem herbowym z herbem Rotschildów i dewizą rodziny: CONCORDIA, INTEGRITAS, INDUSTRIA, po bokach zdobne klasycyzujące wazony; gęsty układ ujednoliconych otworów okiennych i pilastrów rozdzielających osie oraz gzymsów: cokołowego, kordonowego i wieńczącego, tworzą system intensywnie rytmiczujący fasadę; nad częścią środkową elewacji mały trójkątny szczyt z centralnym okulusem; we wsch. narożniku fasady 2-kond. cylindryczna wieża, powtarzająca jej podziały architektoniczne.

Elewacja wsch. – 3-osiowa, 2-kondygnacyjna; zdominowana przez przysadzistą narożną wieżę pn.; podziały architektoniczne i kompozycja podobne jak w fasadzie; wysoki cokół, mieści kondygnację piwnic, do których wiodą dwa niesymetrycznie rozmieszczone otwory wejściowe; wysokość cokołu zmniejsza się ku pd.; od pd. niewielki, nie oddzielony

fragment elewacji ryzalitu pd., na powierzchni jego gładkiej ślepej ściany kontynuowane są tylko podziały gzymsowe elewacji korpusu.

Elewacja pd. – przesłonięta w dolnej kondygnacji współczesną przybudówką zaplecza kuchennego, z 2-kond. 2-osiowym ryzalitem wsch., w którym zewnętrzny wsch. otwór drzwiowy; elewacja korpusu gładka, rozczłonkowana tylko regularnym rytmem, pozbawionych obramień, ujednoliconych otworów okiennych i zwieńczona profilowanym gzymsem; w dolnej połaci dachu szereg współczesnych lukarn z oknami pokoi hotelowych poddasza.

Elewacja zach. – rozczłonkowana w 1-szej kondygnacji ukośnymi przyporami sięgającymi gzymsu kordonowego, które w większej części obudowane dostawionymi do ściany niskimi garażami; kondygnacja piętra oddzielona gzymsem kordonowym, 2-osiowa, z podziałami pilastrowymi i jednym otworem okiennym w osi pd., ujętym w profilowane obramienie z klincowym zwornikiem w kluczu.

WNĘTRZE. Układ wnętrz przyziemia 2-traktowy w osi podłużnej, ze środkowym holem, przesuniętym nieco od osi środkowej ku zach. W tylnym traktcie holu klatka schodowa. Część zach. pałacu na niższym poziomie, prawdopodobnie najstarsza, być może z relikami średniowiecznej budowli w murach. Część wsch. młodsza, o cieńszych murach, tworzy część restauracyjną, powiększoną na przeł. XIX i XX w. o ryzalit pd. Na piętrze układ pomieszczeń 2,5-traktowy, korytarzowy.

WYPOSAŻENIE. Poza wystrojem elewacji brak elementów oryginalnego wyposażenia.

INSTALACJE. Budynek był wyposażony w instalację elektr., wod.-kan. i c.o.

1. Miejscowość

CHAŁUPKI

2. Obiekt (nazwa jak na karcie)

PAŁAC, OB. HOTEL

3. Zawartość wkładki (nazwa obiektu lub materiału uzupełniającego)

zdjęcia;

2.



3.



4.



2. Fasada – widok od zach. z cokołem.

3. Elewacja wsch.

4. Elewacja pd., widok od zach.

5.



6.



7.



8.



- 5. Ryzalit pd.
- 6. Elewacja zach.
- 7. Główna brama pałacu.
- 8. Typowe okno.

1. Miejscowość

CHAŁUPKI

2. Obiekt (nazwa jak na karcie)

PAŁAC, OB. HOTEL

3. Zawartość wkładki (nazwa obiektu lub materiału uzupełniającego)

zdjęcia;

9.



10.



11.



9. Dach wieży.
10. Herb Rotschildów w fasadzie.
11. Hol z klatką schodową.

12.



13.



12. Główna sala jadalna.
13. Klatka schodowa
14. Przejście do ryzalitu.
15. Przyziemie wieży.

14.



15.



1. Miejsowość

CHAŁUPKI

2. Obiekt (nazwa jak na karcie)

PAŁAC, OB. HOTEL

3. Zawartość wkładki (nazwa obiektu lub materiału uzupełniającego)

zdjęcia;

16.



17.



12. Strop w przyziemiu wieży.

13. Wnętrze piwnic.