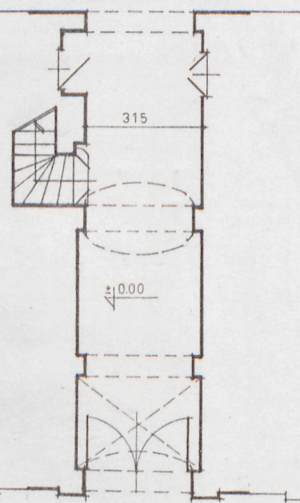
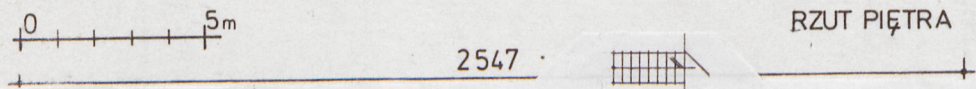
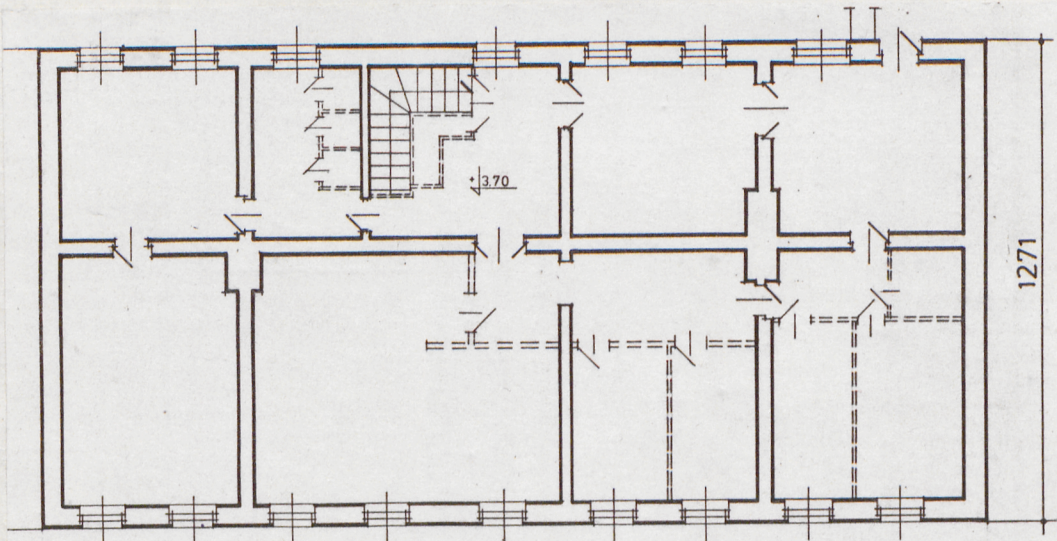
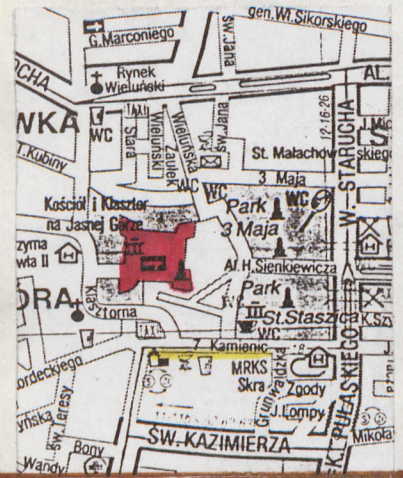


1. Obiekt  
KAMIENICA

2. Czas powstania  
1828

3. Miejscowość  
CZĘSTOCHOWA

11. Zdjęcia: rzut, przekrój, sytuacja, orientacja



4. Adres  
ul. 7-Kamienic nr 23  
nr hipoteczny K.W. [redacted]

5. Przynależność administracyjna  
miasto CZĘSTOCHOWA  
województwo

6. Poprzednie nazwy miejscowości  
CZĘSTOCHOWA

7. Przynależność administracyjna  
przed 1 VI 1975  
miasto CZĘSTOCHOWA  
województwo

8. Właściciel i jego adres  
Zgromadzenie Sióstr  
Najświętszej Rodziny  
z Nazaretu

9. Użytkownik i jego adres

10. Rejestr zabytków  
Nr A/391/82 data 1982-10-19



Kamienica, zbudowana ok. 1828 r. jako dom przy ówczesnym Rynku Jasnogórskim nr 66. Fundatorem i pierwszym właścicielem budynku był Jan Muszyński, który przepisał dom na córki Nepomucenę Sadowską i Annę Gilge. W 1875 r. właścicielkami budynku zostały wnuczki J. Muszyńskiego: Matylda, Sabina, Apollonia - siostry Waśkiewicz. Następnie właścicielką była Aleksandra Waśkiewicz, a po niej właścicielami zostało rodzeństwo: ks. Piotr Jan Waśkiewicz, Zofia Marianna Waśkiewicz, Antonina Magdalena Waśkiewicz. Po śmierci ks. Waśkiewicza i jednej z jego sióstr /Zofii ?/ właścicielką została Antonina ? - zakonnica Zgromadzenia Sióstr Najśw. Rodziny z Nazaretu. Jeszcze za życia przepisała ona dom na Zgromadzenie. Po jej śmierci jedynym właścicielem jest Zgromadzenie. W latach międzywojennych w oficynie rozbudowanej w 1890 r. po zachodniej stronie Zgromadzenie prowadziło sierociniec. Druga wschodnia oficyna rozbudowana w latach 1898-1900 przeznaczona była na mieszkanie. Po drugiej wojnie światowej w oficynie zachodniej Zgromadzenie prowadziło nadal sierociniec a następnie przedszkole. W latach siedemdziesiątych przedszkole zostało upaństwowione. Część oficyny zach. zajmują lokatorzy jak również oficynę wschodnią.

### SYTUACJA

Kamienica usytuowana w pierzei po południowej stronie ul. 7-Kamienio. Za kamienicą podwórze, zabudowane po zachodniej stronie piętrową oficyną a po wschodniej parterową. Spadek terenu w kierunku południowo-wschodnim. Ul. 7-Kamienio biegnie w kierunku wschód-zachód od ul. Pułaskiego do ul. Św. Barbary, równolegle do Al. Najśw. Marii Panny i sąsiaduje po stronie północnej z parkiem miejskim im. St. Staszica i południową stroną placu przed Klasztorem.

### RZUT I BRYŁA

Budynek dwutraktowy na rzucie prostokąta, jednopiętrowy, częściowo podpiwniczony z sienią przejazdową w środku budynku. Ściany szczytowe przylegają do kamienicy nr 21 po lewej /od wschodu/ i nr 25 po prawej stronie /od zachodu/. Dach dwuspadowy o kalenicy równoległej do ścian podłużnych budynku i do osi ulicy. Schody na piętro z sieni w tylnym traktcie budynku po lewej stronie. Schody do piwnicy po lewej stronie sieni i z oficyny wschodniej. Elewacja frontowa dziewięć-osiowa, część środkowa trójosiowa oznaczona pilastrami. Arkada wejściowa o wystroju segmentowym, ujęta w ciosy rustyki. Kondygnacje rozdzielone gzymsem kordonowym. Cokół do wysokości podokienników witryn sklepowych. Okna pierwszego piętra w obramieniach uszkowatych. Pod okapem profilowany gzymś oparty na głowicach pilastrów. Elewacja od strony podwórka gładka bez wystroju.

### KONSTRUKCJA

Ściany piwnic z kamienia wapiennego, sklepienia nad piwnicami kolebkowe. Ściany parteru i piętra z kamienia z użyciem cegły. Sień zamknięta z obu stron sklepieniami o linii koszowej. Łuki nad witrynami i drzwiami wejściowymi do sklepów również zamknięte sklepieniem o linii zbliżonej rysunkiem do półkola. Nad pozostałymi otworami w ścianach zewnętrznych i wewnętrznych sklepienia płaskie. Sień nakryta w pierwszym prześle sklepieniem krzyżowym, w dalszej części sklepieniem płaskim wspartym na gustach o łuku segmentowym. Nad pozostałymi pomieszczeniami w parterze i nad piętrem stropy na dźwigarach stalowych typu Kleina. Schody na piętro betonowe, do piwnicy z cegły i kamienia. Więźba dachowa drewniana kleszczowo-płatwiowa. Dach kryty papą. Dach użytkowy.

### ELEMENTY WYKOŃCZENIA

Tynki wapienne. Witryny i drzwi wejściowe do sklepów w ścianie frontowej parteru formą dostosowane do sklepień, szklone pojedynczo. Pozostałe okna w budynku ościeżnicowe /typ "polski"/ dwuskrzydłowe. Drzwi do mieszkań i wewnętrzne w mieszkaniach w większości współczesne płytowe /typowe/.



14. Kubatura  <i>2240 m<sup>3</sup></i>	15. Powierzchnia użytkowa  <i>428.8 m<sup>2</sup></i>	16. Przeznaczenie pierwotne  <i>mieszkania i sklepy</i>	17. Użytkowanie obecne  <i>mieszkania i sklepy</i>
18. Prace budowlane i konserwatorskie, ich przebieg i dokumentacja		19. stan zachowania (fundamenty, ściany zewnętrzne, ściany wewnętrzne, sklepienia, stropy, konstrukcje dachowe, pokrycie dachu, wyposażenie i instalacje)	
		20. Najpilniejsze postulaty konserwatorskie	



21. Akta archiwalne (rodzaj akt, numer i miejsce przechowywania)

Państwowe Biuro Notarialne w Częstochowie  
Rep. hrb.  
Wojewódzkie Archiwum Państwowe w Częstochowie  
Sejnatara 1a/19

22. Bibliografia

23. Źródła ikonograficzne i fotografia (rodzaj, miejsce przechowywania, sygnatury)

24. Uwagi różne

25. Opracował

tekst mgr inż.arch.Leszek Pyrkosz  
imię, nazwisko, data, podpis  
plany, rysunki arch.L.Pyrkosz, techn.arch.Marta Tomala Tomalec  
imię, nazwisko, data, podpis  
zdjęcia fotogr. techn.Marek Mulezyk, arch.L.Pyrkosz  
imię, nazwisko, data, podpis  
miejsce przechowywania negatywów PSOZ Częstochowa

Karta po wypełnieniu podlega ochronie na podstawie przepisów prawa autorskiego

26. Adnotacje o inspekcjach, informacje o zmianach (daty, imiona i nazwiska wypełniających)

27. Załączniki

Wkładka nr. 1



1. Miejscowość CZĘSTOCHOWA	2. Obiekt KAMIENICA	3. Zawartość wkładki pkt. 11	Częstochowa ul. 7-Kamienic nr. 23
-------------------------------	------------------------	---------------------------------	--------------------------------------

od.pkt.13.

Zachowały się drzwi wewnętrzne dwuskrzydłowe płycinowe z wykładzinami płycinowymi ościeży i szerokimi profilowanymi opaskami. W piwnicach posadzka cementowa, w sklepach lastrico, w mieszkaniach podłogi z desek. Kuchnie węglowe, ogrzewanie.

INSTALACJE

Budynek wyposażony jest w instalacje: oświetleniową, odgromową, wódociagową i kanalizacyjną. Do budynku doprowadzony jest gaz.



WIDOK OD ULICY



WIDOK OD PODWÓRKA



ARKADA WEJŚCIOWA

Wkładkę założył L. PYRKOSZ . M. TOMALA

Miejsce przechowywania negatywów PSOZ w Częstochowie





1



2



3



4



5

- 1 OKNO NA PIETRZE
- 2 FRAGMENT ELEWACJI
- 3 ZDRÓJ
- 4.6 SKLEPIENIA NAD PIWNICAMI
- 5 SKLEPIENIE NAD SIENIĄ



6