

1. Obiekt

Kamienica (budynek mieszkalno-handlowy)

2. Czas powstania

połowa XIXw.

3. Miejscowość

CZĘSTOCHOWA

11. Zdjęcia, rzut, przekrój, sytuacja, orientacja

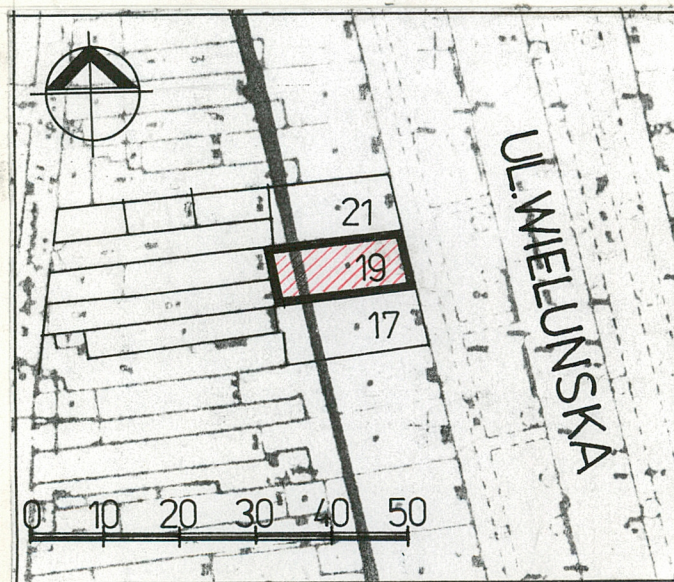


Elewacja frontowa.



Orientacja

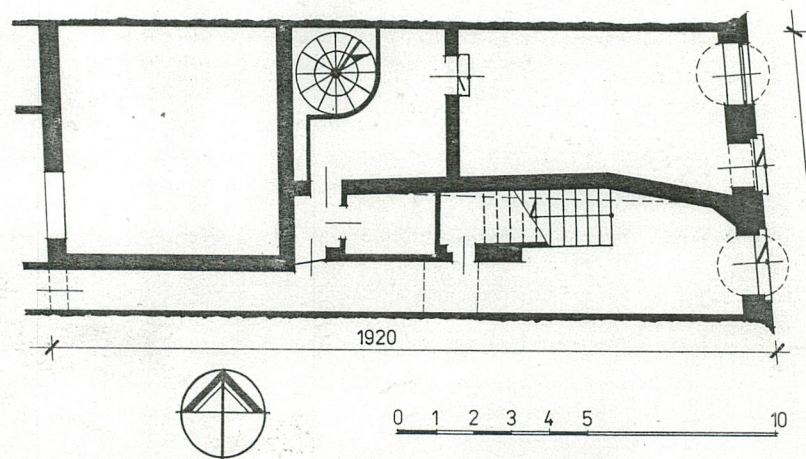
skala 1:20 000



Sytuacja

skala 1:1000

RZUT PARTERU



skala 1:200

4. Adres

Częstochowa, ul. Wieluńska 19

nr hipoteczny K.W.

5. Przynależność administracyjna

województwo częstochowskie

gmina

6. Poprzednie nazwy miejscowości

7. Przynależność administracyjna
przed 1 VI 1975

województwo katowickie

powiat częstochowski

8. Właściciel i jego adres

Wszyscy właściciele nieruchomości wymienieni w tekście pkt-u 12

9. Użytkownik i jego adres

Właściciele nieruchomości.

10. Rejestr zabytków

Nr A/487/90 data 03.05.1990r.

12. Autorzy, historia obiektu, określenia stylu.

Kamieniczka z klasycystycznym detałem architektonicznym na fasadzie (obramowania okien piętra, gzymsy) stoi w jednej z dwu najstarszych części miasta, na terenie dawnej osady, zwanej w początkowym okresie Starą Częstochową, potem Częstochówką (nazwa Częstochówka zawarta jest w dokumencie biskupa krakowskiego Iwona z XIII w. zatwierdzającym dziesięcinę na rzecz klasztoru kanoników regularnych we Mstowie). W XIV w. wieś zostaje nadana paulinom jako uposażenie klasztoru ufundowanego w 1382 r. przez księcia Władysława Opolczyka. Korzystne usytuowanie wsi, przy samym szlaku pielgrzymkowym (historyczny szlak wieluński), u stóp Jasnej Góry, sprzyja jej szybkiemu rozwojowi jako osady o charakterze służebno - pańniczym. Obecny Rynek Wieluński był zapewne dawnym targiem. W 1717 r. Częstochówka zmienia nazwę na Nową Częstochowę, co wiąże się z nadaniem jej w tym roku praw miejskich. Z mapy Bernhardta z 1823 r. wynika, że wąska, długa działka była już wtedy zabudowana. Posesja składała się z frontowego budynku od strony ul. Wieluńskiej i oficyny ciągnącej się wzdłuż północnej granicy działki. Tak było na pewno aż do lat 80-tych naszego wieku czyli do czasu kiedy kamienicę kupił obecny właściciel, który gruntownie ją przebudował. Obecnie zachował się jedynie budynek frontowy z dużymi jednak zmianami wewnątrz i, częściowo elewacja frontowa. Oficyna uległa praktycznie wyburzeniu (zachowano jedynie kolebkowe piwnice)

13. Opis (sytuacja, materiał i konstrukcja, rzut, bryła, elewacje, wnętrze, wyposażenie instalacje)

SYTUACJA. Nieruchomość usytuowana w zwartej zabudowie ciągu XIX-wiecznych kamieniczek, na długiej, wąskiej działce, z budynkiem frontowym w zach. pirzei ul. Wieluńskiej, od strony tylnej zamkniętej ul. Zaułek Wieluński. Od strony południowej obszar ten sąsiaduje z założeniem klasztornym Jasnej Góry.

MATERIAŁ, KONSTRUKCJA, TECHNIKA. Zabytkowy budynek frontowy murowany, niepodpiwniczony (piwnice tylko pod dawnymi oficynami).

Ściany. Zewnętrzne i wewnętrzne nośne ściany nadziemna - z wapiennego kamienia łamanego; ściany działowe - z cegły ceramicznej. Dom otynkowany z zewnątrz i wewnątrz.

Sklepienia i stropy. W piwnicach otynkowane sklepienia kolebkowe z lunetami. Międzykondygnacyjne stropy budynku frontowego wymienione - z drewnianych, belkowych - na gęstożebrowe, ceramiczne (Akermana).

Więźba dachowa. Drewniana, płatwiowa, obudowana deskami. Dach kryty papą.

Schody. Całkowicie nowe, umieszczone w nowym miejscu, łamane, trójbiegowe, żelbetowe, wykonane lastrykiem, z ozdobną, stalową balustradą w pierwszym biegu. Do piwnic, znajdujących się pod dawnymi oficynami, brak schodów. Obecnie schodzi się tam zwykłą drewnianą drabiną wstawioną w okrągły otwór w stropie. Mieszkanie na piętrze łączy z poddaszem użytkowym stalowe schody kręcone usytuowane przy północnej ścianie szczytowej budynku. Schody te schodzą do poziomu parteru i poniżej.

Otwory. Okno i drzwi do sieni w parterze - oba otwory w osiach skrajnych fasady - zamknięte od góry łukiem eliptycznym, przy czym, w sklepie, łuk widoczny od wewnątrz, zaś od zewnątrz zabudowany na kształt nadproża prostego.

Otwory piętra - okna i drzwi balkonowe - prostokątne od zewnątrz, od wewnątrz przekryte łukiem odcinkowym. Otwory drzwiowe w piwnicach - z nadprożem odcinkowym. Pozostałe otwory prostokątne. Stolarka okienna i drzwiowa niemal w całości wymieniona na nową, wykonaną z PCV. Jedynie w parterze drzwi i okna sklepu w drewnianej, bezstylowej stolarce jednoramowej.

RZUT. Obrys rzutu domu (budynek frontowy) w formie rombu, z długą, zwężającą się w części zachodniej, sienią przejściową usytuowaną w południowej, skrajnej osi. Budynek 3-traktowy. Wszerszej części obiektu, wzdłuż jej wewnętrznej ściany - pierwszy bieg schodów dwukrotnie potem załamujących się pod kątem prostym i biegnących dalej, na piętro nad sienią. W trakcie środkowym - schody kręcone, przechodzące przez wszystkie kondygnacje (od poziomu ok. 1,8m pod powierzchnią terenu do poddasza).

BRYŁA. Budynek 3-kondygnacyjny (parter, piętro, poddasze użytkowe), niepodpiwniczony (w pomieszczeniu na parterze, w zachodnim trakcie obiektu wybrana ziemia do głębokości ok. 1,8 m pod poziomem terenu). Dom kryty dachem dwuspadowym w usytuowaniu kalenicowym. Pomieszczenia poddasza doświetlają lukarny, po dwie w każdej z połaci. Podwórze zabudowane na całej powierzchni, nad nim - taras na stropodachu. Od tyłu posesję zamyka klockowaty, dwukondygnacyjny budynek tylny z płaskim dachem.

ELEWACJE. Frontowa - 3-osiova, z gładkim, dość wysokim cokołem. W parterze, w południowej osi skrajnej i środkowej - drzwi wejściowe do sieni i sklepu.

14. Kubatura

1083 m³

(BUDYNEK FRONTOWY BEZ
PODDASZA)

15. Powierzchnia użytkowa

226,0 m²

(TAK JAK KUBATURA)

16. Przeznaczenie pierwotne

Mieszkalne .

17. Użytkowanie obecne

Mieszkalno-biurowo-handlowe.

19. Stan zachowania (fundamenty, ściany zewnętrzne, ściany wewnętrzne, sklepienia, stropy, konstrukcje dachowe, pokrycie dachu, wyposażenie i instalacje)

Ogólnie stan budynku - dobry.

18. Prace budowlane i konserwatorskie, ich przebieg i dokumentacja

Do lat 80-tych budynek dotrwał bez większych przeróbek lecz w złym stanie. Brak jest dokumentacji projektowej dokonanych zmian. Porównując jednak rysunek rzutu parteru z karty zielonej omawianego obiektu z 1968r. z obecnym stanem domu widać, że wykonano następujące roboty budowlane :

1. w budynku frontowym

- zlikwidowanie schodów i przylegającego doń pomieszczenia gosp. w sieni, przy pld. ścianie szczytowej
- wybudowanie nowych schodów w sieni lecz w innym miejscu (patrz opis i rzut parteru)
- wymiana drewnianych stropów belkowych na gęstożebrowe, ceramiczne (Akermana)
- wykonanie dodatkowych schodów kręconych w trakcie środkowym łączących wszystkie kondygnacje
- zagospodarowanie nieużytkowego poddasza z wbudowaniem lukarn w połacie dachowe
- obniżenie poziomu posadzki w pomieszczeniu w zach. trakcie (od strony dawnej oficyny) o ok. 1,8 m
- wymiana oryginalnej, drewnianej stolarki okiennej i drzwiowej na nową, z PCV
- przemurowanie drzwi wejściowych do sieni (dawniej - prostokątne)

2. oficyna - niemal całkowicie wyburzona a całe podwórze zabudowane na nowo (parter) dla celów biurowych i przekryte stropodachem pełniącym także funkcję tarasu.

20. Najpilniejsze postulaty konserwatorskie

1. Ujednolicenie stolarki okiennej i drzwiowej, przynajmniej w elewacji frontowej, na całej powierzchni oraz w lukarnach na dachu poprzez usunięcie dysharmonizującej stolarki z PCV i bezstylowej, drewnianej stolarki sklepu a następnie wstawienie nowej, drewnianej, nawiązującej do zabytkowego charakteru kamieniczki.
2. Poprawienie wyglądu lukarn przez wykonanie nowego, zharmonizowanego z historycznym detalem architektonicznym występującej tu zabudowy, zadaszenia lub - lepiej - likwidacja lukarn.
3. Likwidacja typowych krat sklepu.
4. Remont balkonu.

21. Akta archiwalne (rodzaj akt, numer i miejsce przechowywania)

Księga wieczysta K.W. [REDACTED], P.B.N. Wydział Ksiąg Wieczystych Sądu Wojewódzkiego w Częstochowie.

22. Bibliografia

"Częstochowa, urbanistyka i architektura", J. Braun, AR-KADY, Warszawa 1977 r.

23. Źródła ikonograficzne i fotografia (rodzaj, miejsce przechowywania, sygnatury)

Tak jak na załączniku nr.1.

24. Uwagi różne

25. Opracował

tekst Wacław Mentek, październik 1996 r.

plany, rysunki Wacław Mentek, imię, nazwisko, data, podpis październik 1996 r.

zdjęcia fotogr. Wacław Mentek, imię, nazwisko, data, podpis październik 1996 r.

miejsce przechowywania negatywów

Karta po wypełnieniu podlega ochronie na podstawie przepisów prawa autorskiego

26. Adnotacje o inspekcjach, informacje o zmianach (daty, imiona i nazwiska wypełniających)

27. Załączniki

1 , 2 , 3 .

1. Miejscowość Częstochowa ul. Wieluńska 19	2. Obiekt (nazwa jak w karcie) Kamienica - budynek mieszkalno-handlowy	3. Zawartość wkładki (nazwa obiektu lub materiału uzupełniającego) ciąg dalszy rubryk nr.12 i 13 oraz fotografie
---	--	---

c.d. rubryki nr.12

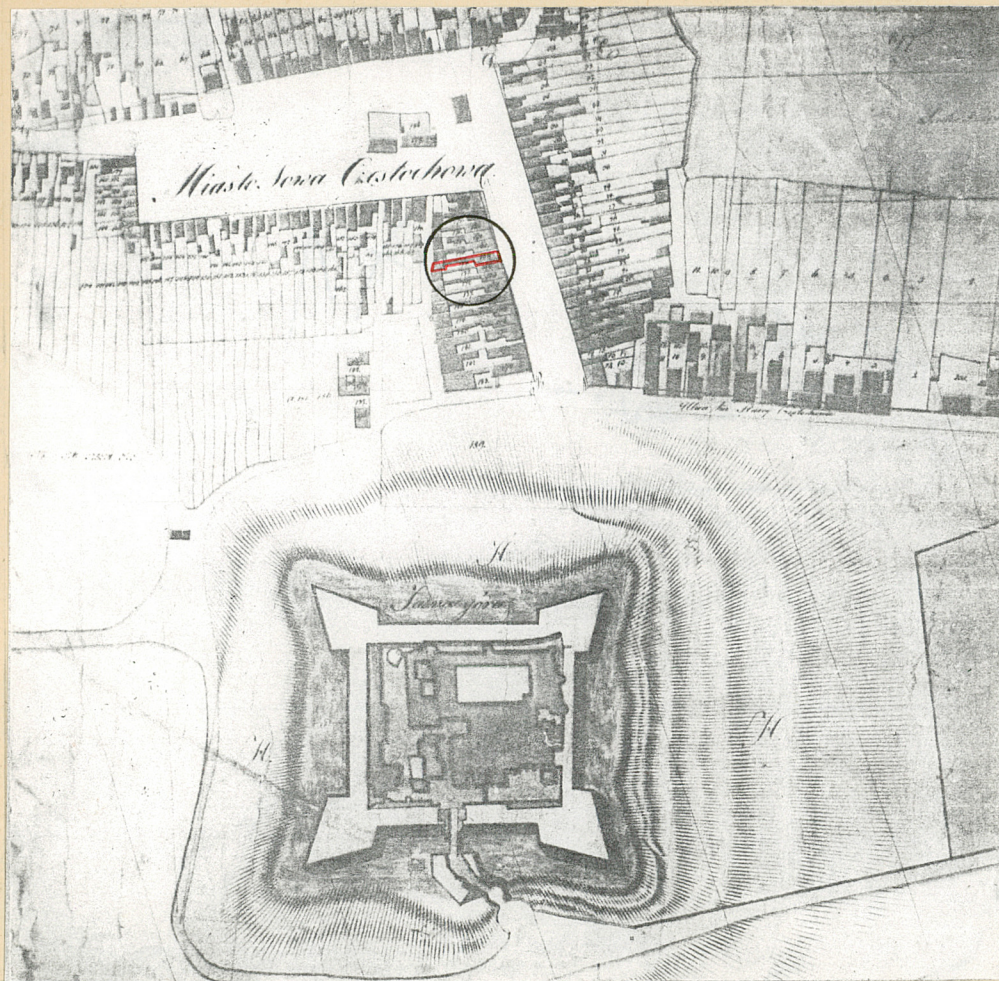
no jedynie kolebkowe piwnice) a powstałe w ten sposób podwórze całkowicie zabudowano w poziomie parteru dla celów biurowych, przekrywając pomieszczenia płaskim stropodachem pełniącym także funkcję tarasu. Z dostępnej księgi wieczystej K.W. [REDACTED] (pierwsza księga [REDACTED] rep.hip. zaginęła) wynika , że powojennymi właścicielami posesji byli: w 1/4 - [REDACTED] a w 3/4 - [REDACTED]. Po śmierci [REDACTED] jego część odziedziczył syn, [REDACTED]. Spadkobiercami [REDACTED] zmarłej w 1969 r., zostali jej synowie z drugiego małżeństwa, [REDACTED]. W 1982 roku cała nieruchomość przechodzi, w wyniku sprzedaży, w ręce nowych właścicieli. 3/4 domu nabyli [REDACTED] oraz 1/4- [REDACTED]

c.d. rubryki nr.13

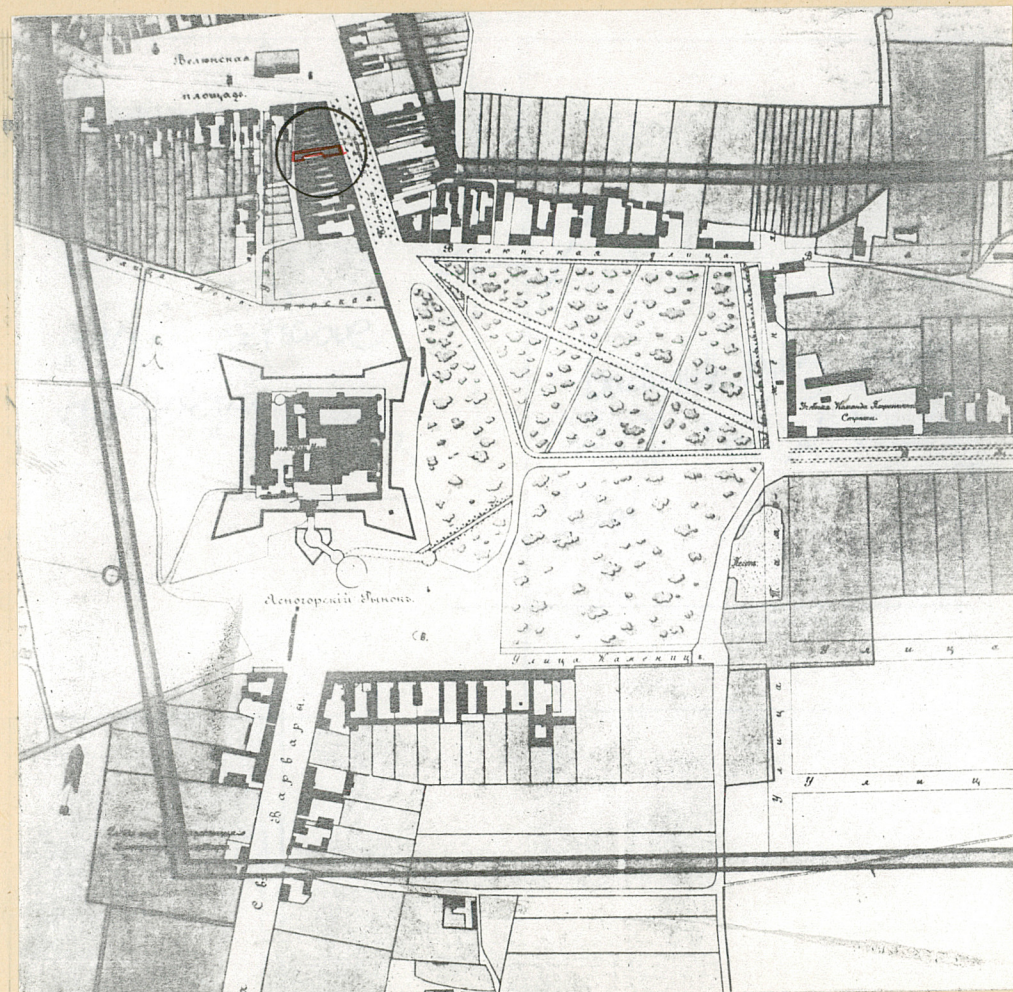
kań, w osi środkowej - drzwi balkonowe wychodzące na niezbyt szeroki, balkon zabezpieczony prostą, bezstylową balustradą z płaskowników. Drewnianą konstrukcję płyty balkonu (deski) niosą trzy żeliwne, ozdobne wsporniki o ceowo-esowym ornamencie z liściastym motywem. Okna, obwiedzione od góry i po bokach żłobkowanymi obramieniami, wyposażone są w skromne, profilowane gzymsy podokienne. Ścianę fasady wieńczy profilowany, zdwojony gzyms koronujący. Dolny - niezbyt rozbudowany, górny, nieco wyżej, pod okapem - masywniejszy. w gładkim pasie muru między gzymsami - rząd małych, prostokątnych otworów zgrupowanych w pary, w każdej z osi elewacji. W połaci dachu - dwie lukarny z kwadratowymi oknami, nakryte jednospadowym daszkiem. Fasada otynkowana jasnym, beżowym tynkiem; obramienia okien i gzymsy - w kolorze białym. Elewacja tylna - całkowicie przebudowana, bezstylowa.

Wkładkę założył : Wacław Mentek , październik 1996 r.
(imię, nazwisko, data,)

Miejsce przechowywania negatywów :



Bernhardt, "Plan Sytuacyjny Miasta Nowey Cześćochowy wraz z Przedmieściem SS-ty Barbary..." rok 1823, WAP Łódź, zb. kartogr., sygn. 216.



Pliskij, "Plan susestvujuščago raspoloženija uėznago goroda Cześćochowa", rok 1877, WAP Łódź, zb. kartogr., sygn. 219.

1. Miejscowość

Częstochowa
ul. Wieluńska 19

2. Obiekt (nazwa jak w karcie)

Kamienica - budynek
mieszkalno-handlowy.

3. Zawartość wkładki (nazwa obiektu lub materiału uzupełniającego)

Fotografie.



Drzwi do sieni w fasadzie.



Balkon na piętrze w fasadzie.



Wsporniki balkonu.



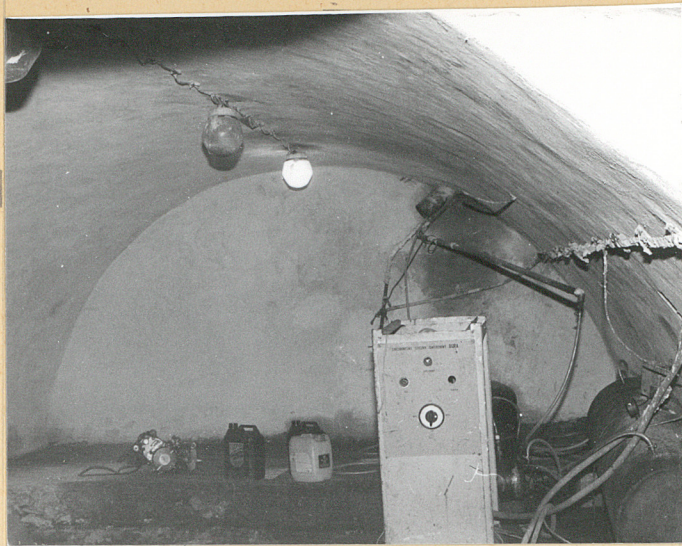
Okno mieszkania na piętrze w fasadzie.



Detal gzymsu koronującego i obramienia okna w fasadzie.

Wkładkę założył :Wacław Mentek, październik 1996r.
(imię, nazwisko, data.)

Miejsce przechowywania negatywów :



Sklepienia w piwnicach pod dawnymi oficynami.

Lunety w tych piwnicach.



Luneta w piwnicy.



Otwór w stropie dla dawnych, obecnie nie istniejących schodów.

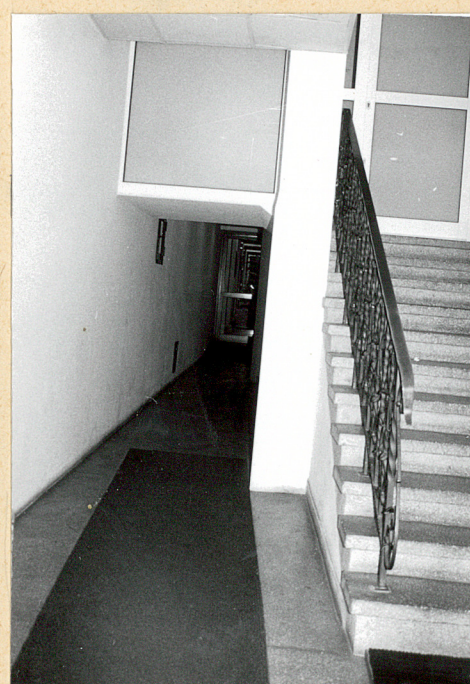
1. Miejscowość Częstochowa ul. Wieluńska 19	2. Obiekt (nazwa jak w karcie) Kamienica - budynek mieszkalno-handlowy	3. Zawartość wkładki (nazwa obiektu lub materiału uzupełniającego) Fotografie.
---	--	---



Schody w sieni budynku frontowego do mieszkań



Sień - widok w stronę wyjścia na ul. Wieluńską.



Sień - widok w stronę pomieszczeń biurowych.



Widok pomieszczeń biurowych w parterowej zabudowie dawnego podwórza.



Fragment łuku w sieni na parterze.

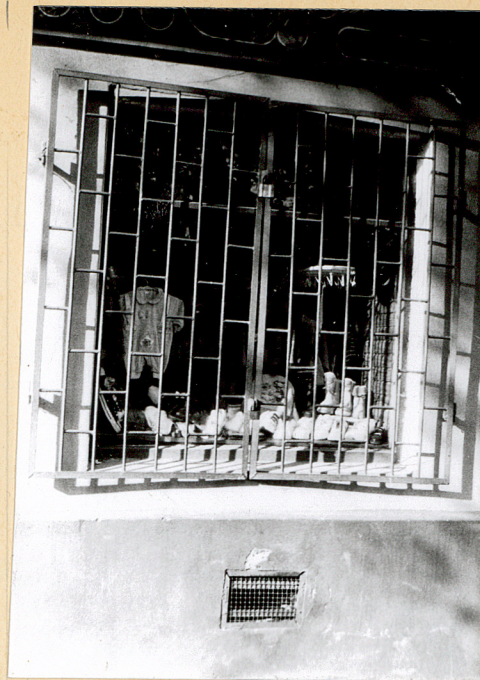
Wacław Mentek, październik 1996r.

Wkładkę założył :
(imię, nazwisko, data.)

Miejsce przechowywania negatywów :



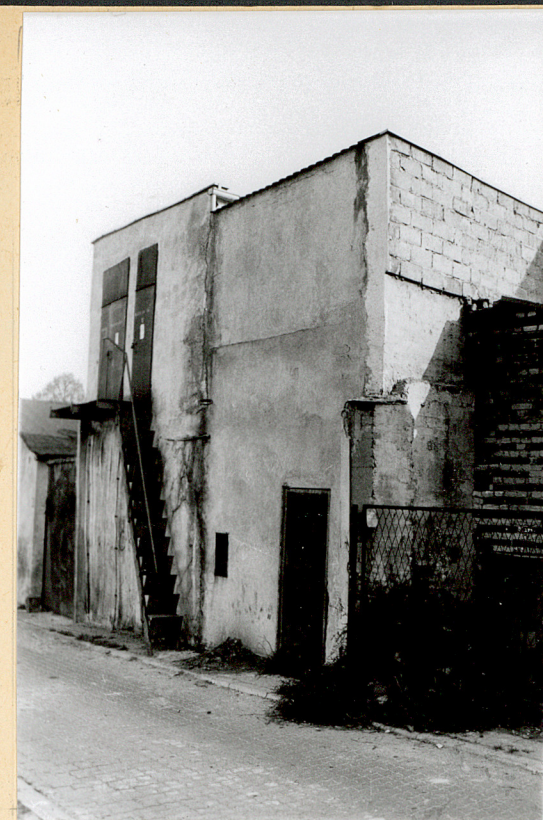
Okno sklepu - parter fasady.



...to samo okno - widok od ul. Wieluńskiej.



Drzwi wejściowe do sklepu.



Budynek tylny posesji - widok od ul. Zaułek Wieluński.



Widok kuchni w mieszkaniu na piętrze.



Widok pokoju na piętrze od strony ul. Wieluńskiej.



Fragm. bud. tylnego i pñn. ściany posesji.