

A B C D E F G H I J K L Ł M N O P R S T U V W X Y Z

Nr

1947

1. Obiekt

KOŚCIÓŁ NMP WSPOMOŻENIA WIERNYCH

2. Czas powstania

1928-1929

3. Miejscowość

GLIWICE-SOŚNICA

11. Zdjęcie rzut przekrój sytuacja orientacja

4. Adres

GLIWICE

ulica Ks. A. Stabika 9

nr hipoteczny

Księga Wieczysta

Działka 186

5. Przynależność administracyjna

województwo

śląskie

powiat

Gliwice

gmina

Gliwice

6. Poprzednie nazwy miejscowości

Gleiwitz-Sosnitz, Gleiwitz-Oehringen

7. Przynależność administracyjna przed 31
grudnia 1998

województwo

katowickie

8. Właściciel i jego adres

Parafia Najświętszej Marii Panny
Wspomożenia Wiernych,
Gliwice-Sosnica, ul. Stabika 9

9. Użytkownik i jego adres

jw.

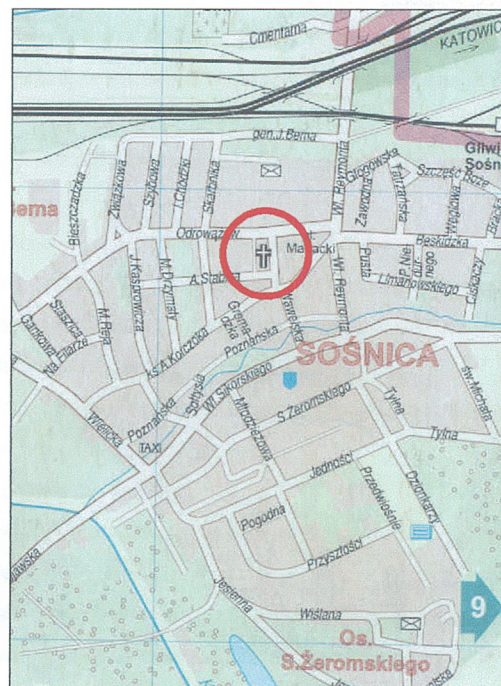
10. Rejestr zabytków

Nr

data



Fot.1. Widok ogólny budynku.



Orientacja, skala 1:20 000

rzut, sytuacja w załącznikach

Sośnica należała pierwotnie do parafii św. Andrzeja w Zabrze. Kiedy wzrosła liczba ludności wsi, w 1907 r. pomyślano o budowie własnego kościoła i już w 1911 r. wznesiono tymczasowy parterowy kościół z muru pruskiego p.w. Najświętszego Serca Pana Jezusa, według projektu zabrzańskiego architekta M. Sliwki. Stał on tuż przed głównym wejściem do obecnej świątyni i był orientowany. Sośnica została lokalią z własnym duszpasterzem, którym był ks. Amand Ballon. Już wówczas rozpoczęto zbiórkę funduszy na nowy kościół (projektował go również Sliwka), którego budowa nie doszła jednak do skutku wskutek wybuchu I wojny światowej, a pieniądze przepadły wskutek powojennej inflacji. Dopiero powstawanie nowych osiedli mieszkaniowych w latach 20. XX w. wymusiło decyzję o budowie nowego kościoła. W 1928 roku parafia podjęła się tego dzieła, którego inwestorem był ówczesny proboszcz ks. Ballon, a po jego śmierci (został pochowany pod posadzką transeptu przed ołtarzem Serca Jezusowego) administrator ks. Petrus Waletzky i nowy proboszcz ks. dr Antoni Korczok. Autorem projektu kościoła był rejencyjny radca budowlany (Regierungsbaurat) dr Kluge z Gliwic. Budowę prowadziła firma Richard Koban z Gliwic. Rozpoczęto ją pierwszym wykopem pod fundamenty 3 czerwca 1928 r., kamień węgielny wmurowano 5 sierpnia 1928 r., osadzenie krzyża na helmach wieży nastąpiło 21 maja 1929, a wiechę na konstrukcji dachu zatknęto 5 września 1929 r. Konsekracja kościoła nastąpiła 6 października 1929 r. Nadano mu nowe wezwanie maryjne, gdyż istniał już w Gliwicach, do których włączono Sośnicę w 1927 r., kościół p.w. Najświętszego Serca Pana Jezusa (w dzielnicy hutniczej). Stary kościół tymczasowy został rozebrany. Świątynię zaprojektowano w stylu ekspresjonizmu.

Sytuacja – Kościół usytuowany na osi północ - południe, zwrócony prezbiterium w kierunku północnym; zlokalizowany na północnym obrzeżu historycznego siedliska wsi na dużej działce pomiędzy ulicami ks. Korczoka i ks. Stabika (od południa), a Odrowążów (od północy), od zachodu z działką kościelną sąsiadującą wolnostojące budynki plebani (1936) i klasztoru sióstr Służebniczek NMP Niepokalanie Początej (1926), a od wschodu niezabudowany teren należący do parafii oraz dom katechetyczny (1988); w otoczeniu kościoła dominuje zabudowa mieszkaniowa z lat 20. XX w. oraz wielokondygnacyjne „deskowce” z lat 70. XX w. (na północ od ul. Odrowążów), które przewyższają bryłę świątyni.

Konstrukcja i technika – murowany z cegły na zaprawie wapiennej, tynkowany.

Materiał – cegła maszynowa, tynk cementowo – wapienny, sztuczny kamień, tynk, piaskowiec, granit.

Sklepienia, stropy – płaskie drewniane belkowe, w prezbiterium strop kasetonowy

Wieżba dachowa – drewniana, stolcowo – płatwiowa z zastrzałami; w wieżach wieszarowa.

Pokrycie dachu – dach korpusu – dachówka karpiówka w podwójną koronkę; helmy wież i przybudówki – blacha miedziana

Podłogi – podłoga chóru drewniana, deskowa.

Posadzki – płyty wapienne Solnhofen, marmur, lastriko

Schody – zewnętrzne – jednobiegowe, wylewane, obłożone płytami granitowymi. Wewnętrzne na chór i wieżę betonowe, zabiegowe

Stołarka okienna – ślusarka stalowa z wypełnieniem witrażami.

Stołarka drzwiowa – drzwi główne – drewniane, dwuskrzydłowe, pełne, płytowe z nałożonymi listwami w formie schodkowego meandra. Wewnętrzne drzwi główne – drewniane, dwuskrzydłowe, wahadłowe, przeszklone; przeszklenia dzielone na nierównomiernie szerokości poziome prostokąty. Wewnętrzne boczne – drewniane, jednoskrzydłowe, ramowe, przeszklone, z podziałem przeszklenia na poziome pola.

Rzut – zbliżony do krzyża łacińskiego (nawa i prezbiterium z obejściami). Po bokach prezbiterium dwa, równej mu głębokości aneksy.

Bryła – rozczłonkowana, gabaryt zróżnicowany. Od południa masywny, dwupoziomowy westwerk z dwoma ośmiobocznymi bębniami zwieńczonymi helmami kielichowymi o wydłużonych, smukłych szpicach. Niższa od niego szeroka, nawa, kryta dachem czterospadowym o łamanych połaciach. Niższe od nawy, transept i prezbiterium kryte identycznymi dachami. Najniższe, kryte dachami jednospadowymi są obejścia nawy głównej oraz aneksy i obejście prezbiterium.

Elewacja południowa (fasada) – symetryczna, pięcioosiowa. Całość tynkowana teraboną. Osie 2 – 4 w ryzalicie westwerku. W centrum przyziemia troje prosto zamkniętych drzwi flankowanych masywnymi półokrągłymi słupami zdobionymi wypukłymi, nieregularnymi pasmami, na których niewielki prosty daszek. Nad wejściem, na prostych konsolach pełnoplastyczne figury Chrystusa Zmartwychwstałego (w centrum), św. Franciszka i św. Antoniego. W osiach 1 i 5 ślepe ściany obejścia prezbiterium, nad którymi widoczne ślepe ściany nawy głównej. W osiach 2 i 4 pięć poziomów małych okulusów. Powyżej sześć wąskich prosto, zamkniętych otworów przesłoniętych poziomymi żaluzjami. Na strefę otworów nałożona ażurowa tarcza zegarowa. Wyżej wydarty, prosty gzyms kordonowy. Drugi poziom wieży węższy od dolnego z czterema okulusami, zwieńczony prostym gzymsem koronującym. Powyżej dwa ośmioboczne, połączone ze sobą bębny i ośmioboczne helmy kielichowe z wysmukłymi, wysokimi sterczynami zwieńczonymi krzyżami na kulach.

<p>14. Kubatura</p> <p>8.192 m³</p>	<p>15. Powierzchnia użytkowa</p> <p>700 m²</p>	<p>16. Przeznaczenie pierwotne</p> <p>Kościół parafialny rzymsko-katolicki</p>	<p>17. Użytkowanie obecne</p> <p>Kościół parafialny rzymsko-katolicki</p>
<p>18. Prace budowlane i konserwatorskie, ich przebieg i dokumentacja</p> <ul style="list-style-type: none"> Po 1945 r. bieżące remonty wnętrza kościoła; wprowadzenie nowego ołtarza soborowego. Remont dachu 1988 r. Przebudowa prezbiterium 1992 r., projekt: Nawratek i Fischer <p>Dokumentacja projektowa w archiwum parafialnym.</p>		<p>19. Stan zachowania (fundamenty, ściany zewnętrzne, ściany wewnętrzne, sklepienia, stropy, konstrukcje dachowe, pokrycie dachu, wyposażenie i instalacje)</p> <ul style="list-style-type: none"> fundamenty – dobry, ściany zewnętrzne – dobry, miejscowe zawilgocenia tynków, ubytki zaprawy na kominach, ściany wewnętrzne – dobry, w wieży ściany wymagają remontu bieżącego, stropy – dobry, konstrukcja dachowa – dobry, pokrycie dachu – dobry, instalacje - dobry 	
		<p>20. Najpilniejsze postulaty konserwatorskie</p> <ul style="list-style-type: none"> W najbliższej przyszłości wymiana ceramicznego pokrycia dachowego. Zalecić należy konserwację niektórych elementów wystroju wnętrza. Wpisać do rejestru zabytków kościół wraz z wyposażeniem wnętrza. 	

21. Akta archiwalne (rodzaj akt, numery i miejsce przechowywania)

W archiwum parafialnym:

- Kronika parafii, rps

W Archiwum Państwowym w Opolu:

- zespół akt: Rejencja Opolska Wydział II, sygn. 413, 414, 415, 416, 417, 418, 789

22. Bibliografia

- „Oberschlesische Volksstimme”, nr z 8 października 1929 r.
- Historia dzielnicy i kopalni „Sośnica” opracowana z okazji jubileuszu 80-lecia pracy kopalni 1917-1996, red. A. Staniczek, Gliwice 1996, s. 14-17
- Rocznik Diecezji Gliwickiej 1998, s. 170-172
- J. Schmidt: Kościoły ziemi gliwickiej. Kościoły gliwickie, cz. 1, Gliwice 1999, s. 236-238
- Rocznik Diecezji Gliwickiej 2002, s. 212

23. Źródła ikonograficzne i fotografia (rodzaj, miejsce przechowywania, sygnatury)

- Pocztówka archiwalna, wł. P. Nadolski, Bytom

24. Uwagi różne

25. Opracował

Biurowisko projektowe „ARKONA”, ul. Wierzbowa 3, 41-908 Bytom, wrzesień 2004

tekst mgr Przemysław Nadolski
plany, rysunki Aleksandra Szumska
zdjęcia, fotografie mgr inż. Janusz Kotula

„ARKONA”
Usługi Projektowo-Budowlane
41-908 Bytom, ul. Wierzbowa 3
tel. 032 286 44 76
NIP 526-140-90-71

miejsca przechowywania negatywów „ARKONA” Bytom, ul. Wierzbowa 3

Karta po wypełnieniu podlega ochronie na podstawie przepisu prawa autorskiego.

26. Adnotacje o inspekcjach, informacje o zmianach (daty, imiona i nazwiska wypełniających)

27. Załączniki

Wkładki szt. 7

1. Miejscowość	2. Obiekt	3. Zawartość wkładki
GLIWICE-SOŚNICA	Kościół NMP Wspomożenia Wiernych	CIAĞ DALSZY PUNKTU 13

C.D. Elewacje:

Elewacja wschodnia – niesymetryczna, trzynastoosiowa. W osiach 1 – 7 parterowe obejście nawy głównej z okulusami w osiach. Ponad nimi w osi 1 wieża z pięcioma poziomami okulusów oraz dwoma wąskimi oknami i tarczą zegarową jak w fasadzie. W osiach 2 - 7 bliźniacze, wąskie, wysokie okna nawy głównej wypełnione witrażami. W osiach 7 – 8 transept z dwoma zespołami okien jak w nawie. W osiach 9 – 12 aneksy i obejście prezbiterium. W osi 9 w przyziemiu prosto zamknięte drzwi; dalej okulus, małe drzwiczki i okulus. Powyżej w osi 9 ślepa ścian zamknięcia nawy oraz czteroosiowe prezbiterium z wąski, wysokimi oknami przeszklonymi witrażowo w osiach.

Elewacja północna – symetryczna, dziewięćosiowa. W przyziemiu obejście prezbiterium i aneksy z okulusami w osiach. Wyżej w osiach 1 – 2 i 8 – 9 ślepe ściany transeptu,; w osiach 3 i 7 ślepe ściany zamknięcia nawy głównej; w osiach 4 – 6 ślepa ściana zamknięcia prezbiterium.

Elewacja zachodnia – analogiczna w lustrzanym odbiciu do elewacji wschodniej.

Wnętrze - praktycznie jednoprzestrzenne. Poprzez trzy wąskie sienie prowadzi przejście pod chór. Przestrzeń podchórowa i obejście nawy głównej otwierają się na nawę prostokątnymi przejściami, zielonymi masywnymi słupami zdobionymi pasami boniowania. Balustrada chóru pełna opracowana w mozaice z przedstawieniami cyklu chrystologicznego; pas mozaikowy przechodzi na ściany nawy ponad słupami. Nawa przekryta stropem poprzecznym belkowaniem wspartym na kostkowych konsolach. Przestrzeń pomiędzy belkami podzielona poprzecznymi do nich belkami na wąskie, prostokątne kasetony. Strop malowany na białe i złote. Witraże w okulusach z przedstawieniami świętych. Witraże w wysokich oknach z przedstawieniami scen z życia NMP i Chrystusa. Ramiona transeptu prosto otwarte na skrzyżowanie. Na stropie proste, sztukatorskie pola z rozetami. Witraże opracowane jak w nawie. Prezbiterium otwarte na skrzyżowanie jak transept, z wyodrębnionym rozglifieniem. W pierwszym przęśle prezbiterium sztukateria jak w ramionach transeptu. Przęsła prezbiterium akcentowane prostym, wypukłym laskowaniem, przechodzącym na stropie w kratownicę. W polach kratownicy złożone symbole. Kratownica przechodzi na ścianie szczytowej w obramienie obrazu ołtarzowego.

Wypozażenie:

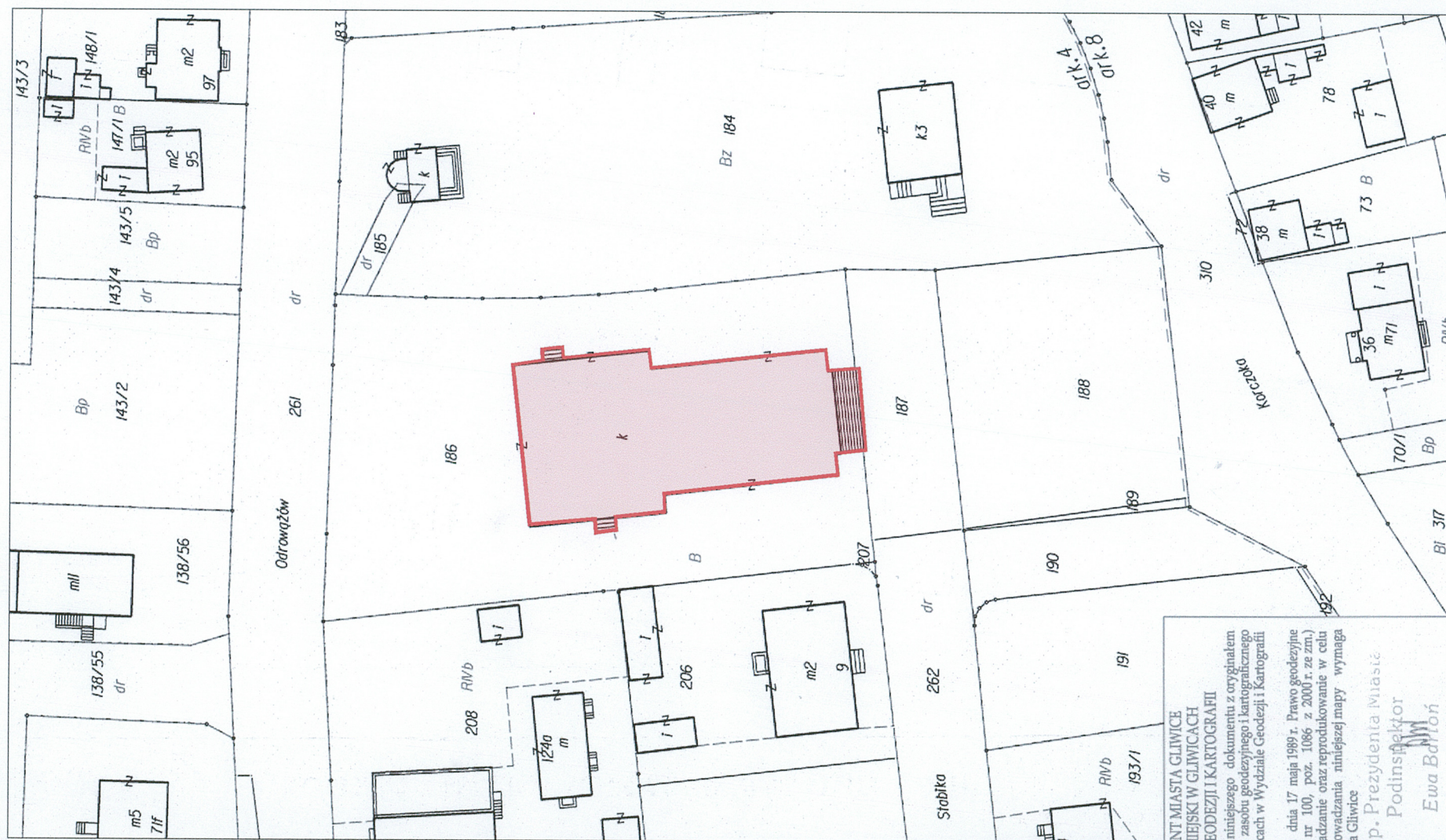
- Mozaika na ścianie ołtarzowej „Adoracja NMP z Dzieciątkiem, św. Jadwiga śląska i św. Stanisław Kostka – proj. Hans Breinlinger, Berlin, wykonanie August Wagner, Berlin-Treptow, 1936
- Ołtarz św. Barbary – proj. Felix Hinssen, Neisse (Nysa), wykonanie Ostdeutsche Werkstätten, Neisse (Nysa), 1936-37
- Ołtarz Serca Jezusowego - proj. Felix Hinssen, Neisse (Nysa), wykonanie Ostdeutsche Werkstätten, Neisse (Nysa), 1938
- Chrzcielnica – 1936, projekt dr Kluge , wykonanie Rose Gleiwitz (Gliwice)
- Dzwony – 1 ze starego kościoła, 1929 - 4 nowe, (1942 zabrane na cele wojenne), po 1945 zakupiono 2 dzwony z parafii w Bojkowie, 1995 - 2 nowe Felczyński Przemysł
- Mozaiki na ścianach nawy - Stanisław Szmuc , Kraków 1973
- Organy – firma Rieger Jägerndorf (Krnov) 1936 rozbudowane stopniowo w latach następnych do 1990 - firmy Mikliś Zabrze, Kaczmarek Kluczbork, Cichoń Gliwice
- Wystrój malarski – polichromia stropu Carl Leszczenski Oppeln (Opole) 1929 (pierwotna); polichromia ścian – Arnold Mrzyglód, Nysa, 1957 (zamalowana)
- Figury na wejściu głównym – Johann Kiunka Breslau (Wrocław)
- Droga Krzyżowa - Richard Karger, Leobschütz (Głubczyce) 1933

Instalacje – elektryczna, ogrzewanie koksowe, wodociąg w zakrystii;

3.	Zawartość wkładki
----	-------------------

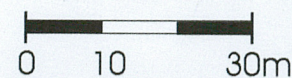
- SYTUACJA
- RZUT

ulica Stabika 9



ENT MIASTA GLIWICE
MIĘSKI W GLIWICACH
EODEZI I KARTOGRAFII
niniejszego dokumentu z oryginałem
zasobu Geodezyjnego i kartograficznego
cach w Wydziale Geodezji i Kartografii
dnia 17 maja 1989 r. Prawo geodezyjne
nr 100, poz. 1086 z 2000 r. ze zm.),
wznowienie oraz reproduktowanie w celu
owadzenia niniejszej mapy wymaga
a Gliwice
p. Prezydenta Miasta
Podinspektor
Ewa Bałtoń

biuro projektowe „ARKONA”, ul. Wierzbowa 3, 41-908 Bytom, wrzesień 2004r.
zbiory prywatne autora



plan sytuacyjny

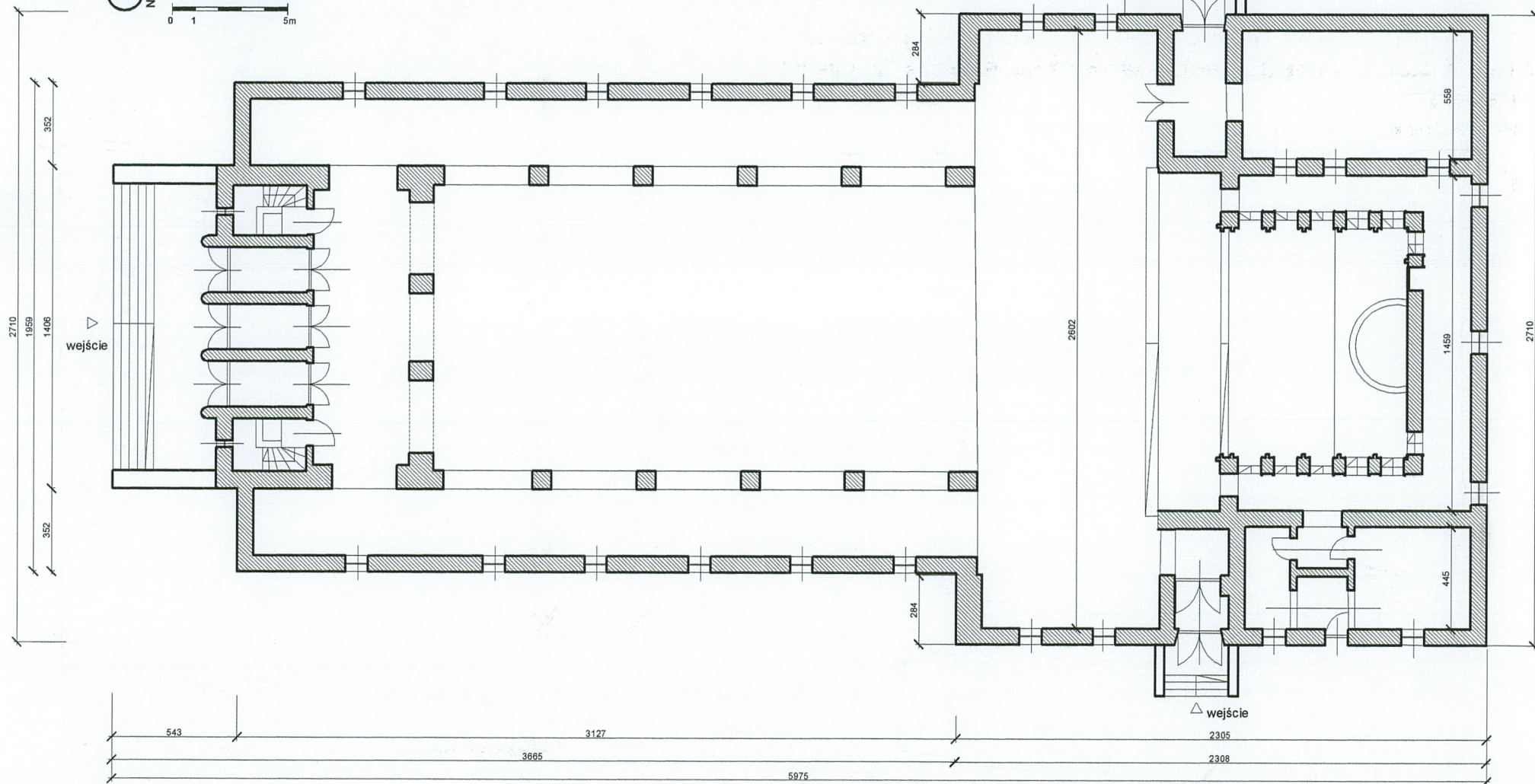
skala 1:1 000

rzut przyziemia

skala 1:250



0 1 5m



1. Miejscowość

2. . Obiekt

3. Zawartość wkładki

GLIWICE – SOŚNICA

ulica Stabika 9

KOŚCIÓŁ N M P WSPOMOŻENIA WIERNYCH

ZDJĘCIA



Fot. 2. Główne wejście do kościoła.



Fot. 3. Widok ogólny fasady zachodniej.



Fot. 4. Widok fasady zachodniej.



Fot. 5. Zwieńczenie fasady zachodniej (wieży kościelnej).

1. Miejscowość

2. Obiekt

3. Zawartość wkładki

GLIWICE – SOŚNICA

ulica Stabika 9

KOŚCIÓŁ N M P WSPOMOŻENIA WIERNYCH

ZDJĘCIA



Fot. 6. Fragment elewacji południowej.



Fot. 7. Fragment elewacji północnej.

Wkładkę założył

Miejsce przechowywania negatywów

biuro projektowe „ARKONA”, ul. Wierzbowa 3, 41-908 Bytom, wrzesień 2004r.

zbiory prywatne autora

Fot. 8. Widok ogólny wnętrza kościoła w kierunku prezbiterium.

Fot. 9. Tył wnętrza kościoła z chórem muzycznym i znajdującym się nad nim prospektem organowym.

Fot. 10. Widok ściany nawy głównej.



1. Miejscowość
GLIWICE – SOŚNICA
ulica Stabika 9

2. Obiekt
KOŚCIÓŁ N M P WSPOMOŻENIA WIERNYCH

3. Zawartość wkładki

ZDJĘCIA



Fot. 11. Widok ołtarza głównego w prezbiterium.



Fot. 12. Zbliżenie ołtarza głównego.



Fot. 13. Chrzcielnica.



Fot. 14. Widok ogólny ołtarza bocznego. W tle witraże w transepcie.



Fot. 15. Zbliżenie ołtarza bocznego.



Fot. 16. Ołtarz boczny w drugim skrzydle transeptu.

1. Miejscowość

2. Obiekt

3. Zawartość wkładki

GLIWICE – SOŚNICA

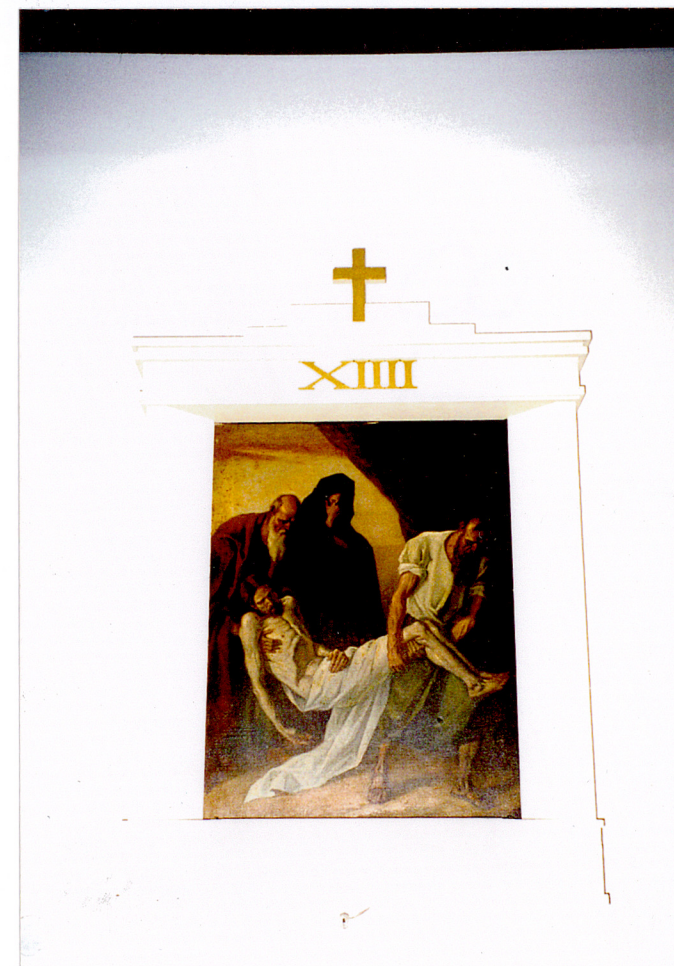
ulica Stabika 9

KOŚCIÓŁ N M P WSPOMOŻENIA WIERNYCH

ZDJĘCIA



Fot. 17. Widok nawy bocznej z stacjami Drogi Krzyżowej.



Fot. 18. Zbliżenie jednej ze stacji Drogi Krzyżowej.

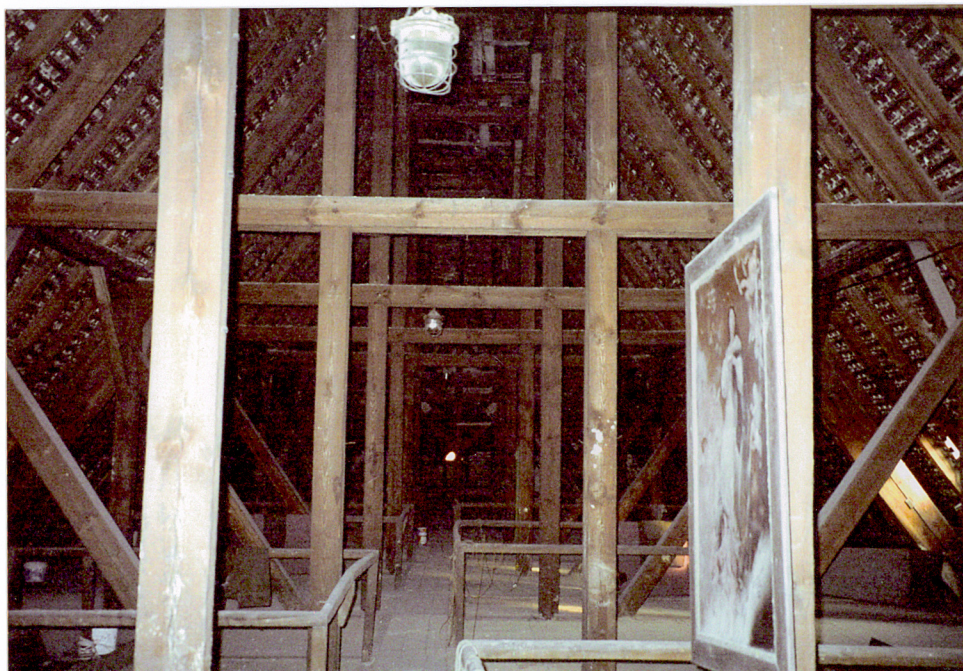
Fot. 19. Ambona.

Fot. 20. Filary dzielące nawę główną od naw bocznych.

Fot. 21. Mozaika pasu fryzu na murze podokiennym nawy głównej.



1. Miejscowość	2. Obiekt	3. Zawartość wkładki
GLIWICE – SOŚNICA ulica Stabika 9	KOŚCIÓŁ N M P WSPOMOŻENIA WIERNYCH	ZDJĘCIA



Fot. 22. Dzwony na wieży kościelnej.



Fot. 23. Widok więźby dachowej.



Fot. 24. Strop kasetonowy nawy głównej.