

# KARTA EWIDENCYJNA ZABYTKU NIERUCHOMEGO

4874

1. Obiekt

**BUDYNEK DAWNEGO RATUSZA**

d. budynek *starej gminy*

2. Czas powstania

1906 r.

3. Miejscowość

**RUDA ŚLĄSKA  
ORZEGÓW**

11. Zdjęcia, rzut, orientacja, sytuacja

4. Adres

**ul. Hłonda 27**

Nr ewid. działki: 1297/246

nr księgi wieczystej: [REDACTED]

5. Przynależność administracyjna

województwo **śląskie**  
gmina **Ruda Śląska**  
powiat **Ruda Śląska**

6. Współrzędne geograficzne

**N 50°19'25,99" E 18°52'31,44"**

7. Poprzednie nazwy miejscowości

**Ossegau, Ozegów, Ożegów,  
Orzechów, Oczechów,**

8. Właściciel i jego adres

Wyższa Szkoła Nauk Stosowanych  
w Rudzie Śląskiej,  
41-704 Ruda Śląska  
ul. Królowej Jadwigi 18

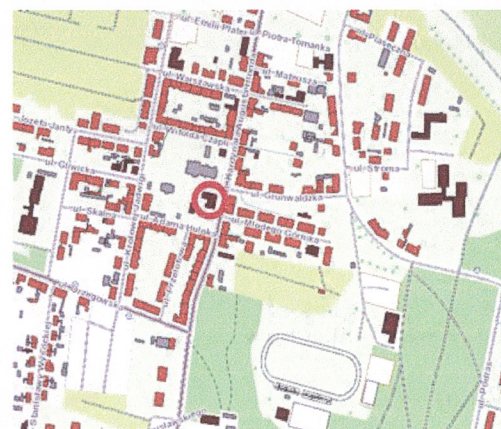
9. Użytkownik i jego adres

Wyższa Szkoła Nauk Stosowanych  
w Rudzie Śląskiej,  
41-704 Ruda Śląska  
ul. Królowej Jadwigi 18

10. Formy ochrony

A/448/15

31.03.2015





## 12. Autorzy, historia obiektu, określenie stylu

Budynek dawnego ratusza w Orzegowie wzniesiony został w 1906 r. w stylu neogotyckim. Orzegów od początku związany był administracyjnie z Bytomiem, tworząc wspólnie z Szombierkami majątek ziemski tzw. Rittergut. W 1830 r. określany jako wieś należąca administracyjnie do Rejencji Opolskiej, tworząc majątek ziemski Szombierki-Orzegów, należący do przemysłowca Karola Goduli. Do Orzegowa należały: folwark, kopalnia i huta cynku Mogenroth. Gmina wiejska Orzegów, jako samodzielna jednostka administracyjna funkcjonowała od 1875 roku, kiedy to w wyniku reformy pruskiej zostały utworzone obszary dworskie. Z obszaru Orzegowa wydzielono wieś Orzegów i obszar dworski Orzegów, w skład którego wchodziły dzisiejsze miejscowości Godula i Chebzie. W 1895 roku Orzegów był gminą robotniczą (Arbeitsdorf). W 1890 roku powiat bytomski podzielono na miejski i wiejski. Przed plebiscytem Orzegów należał do powiatu bytomskiego. Na przełomie XIX i XX wieku, w związku z rozwojem gminy spowodowanym rewolucją przemysłową i zwanym z tym napływem ludności – powstało szereg budynków, w tym użyteczności publicznej: gmach urzędu miejskiego (ratusza), jako siedzibę lokalnych władz, kościół p.w. Michała Archanioła, pierzeja ulicy Hlonda i Warszawskiej, uruchomiono elektrownię, budowano wodociągi. Gmina Orzegów została utworzona Rozporządzeniem Śląskiej Rady Wojewódzkiej z dnia 9 maja 1924 roku, przyłączono do gminy część północną obszaru dworskiego Godula, Orzegów należał wtedy do powiatu świętochłowickiego. Na czele gminy stał naczelnik, Funkcje naczelnika w XIX wieku pełniono honorowo, dopiero naczelnik Wiktor Pyka zapoczątkował odpłatne pełnienie tej funkcji. W latach międzywojennych wspólnie z naczelnikiem rządu w gminie sprawowali radni, wybierani w demokratycznych wyborach. Urząd gminny w Orzegowie był podzielony na działy: rachunkowości, opieki społecznej, podatkowy, stanu cywilnego, szkolnictwa, wojskowy, urzędy meldunkowego. Urząd zatrudniał w latach 1927-1939 od 11 do 13 urzędników. Orzegów, jako samodzielna jednostka zakończył byt w 1950 r., od 1951 r. wchodzi w skład miasta Ruda, od 1952 r. posiada status dzielnicy miejskiej, od 1959 r. jest jedną z dzielnic Rudy Śląskiej. Budynek od czasu powstania pełnił funkcje ratusza, w latach późniejszych mieścił się tutaj szpital - Oddział Chorób Płuc SPZOZ Szpital Miejski. Od kilku lat obiekt nie jest użytkowany. Przy dawnym ratuszu znajdował się pomnik poświęcony powstańcom orzegowskim, którzy zginęli w powstaniach śląskich, w roku 1929 został zburzony, w zamian po wojnie na murze ratusza zamieszczono tablicę poświęconą poległym. Wcześniej na terenie działki znajdowały się budynki gospodarcze, obecnie wyburzone.

## 13. Opis (sytuacja, materiał i konstrukcja, rzut, bryła, elewacje, wnętrze, wyposażenie, instalacje)

**Sytuacja** – Obiekt znajduje się w dzielnicy Orzegó, usytuowanej w północnej części Rudy Śląskiej, graniczącej z Bytomiem. Budynek dawnego ratusza w Orzegowie usytuowany jest w centralnej części miejscowości, przy głównej ulicy Hlonda, w jej południowej pierzei. Budynek wolno stojący. Elewacją frontową ustawiony kalenicowo wzdłuż ulicy Hlonda. Obiekt usytuowany na dużej, prostokątnej działce, sąsiadującej od północy z terenem kościoła p.w. Michała Archanioła, od południa znajduje się miejsce pamięci poświęcone powstańcom orzegowskim, którzy zginęli w powstaniach śląskich, do roku 1939 w tym miejscu stał pomnik. Teren działki ogrodzony jest murem częściowo ceglany (od pn i pd), częściowo betonowym (od zach) Obecnie na działce nie znajdują się inne obiekty,

**Rzut** – Rozczłonkowany. Budynek posadowiony na rzucie składającym się z trzech złożonych ze sobą prostokątów o różnej wielkości. Zasadnicza część budynku posadowiona jest na rzucie odwróconej litery L, której prostopadłe do siebie osie biegną wzdłuż ulicy Hlonda i drogi pomiędzy budynkiem i Kościołem, Wejście główne do budynku znajduje się od strony kościoła w elewacji północnej, drugie wejście znajduje się od strony tylnej, zachodniej, od strony południowej usytuowane jest wejście do piwnicy,

**Bryła** - rozcłonkowana, zasadniczo składa się z trzech brył o podobnej wysokości: głównej, usytuowanej wzdłuż ulicy Hlonda, prostopadłej do niej bryły biegnącej wzdłuż drogi pomiędzy kościołem i ratuszem oraz trzeciej, biegnącej równoległe do niej nieco mniejszej bryły. Zaakcentowany, ustawiony pod kątem narożnik, nakryty wysokim dachem stanowi dominantę bryły, usytuowane w elewacji frontowej dwa ryzality dodatkowo rozcłonkują bryłę,

**Konstrukcja, materiał** – Budynek dwukondygnacyjny, podpiwniczony, z częściowo użytkowym poddaszem. Obiekt zbudowany w technologii tradycyjnej, z cegły pełnej, na zaprawie cementowo-wapiennej, fundamenty - prawdopodobnie wykonane z cegły, ściany piwniczne, ściany zewnętrzne i działowe - z cegły pełnej,

**Stropy, sklepienia** - nad parterem i piętrem drewniane, nad piwnicami - kleina i kolebkowe, nad spocznikami - kleina, sala rejców nakryta płaski sklepieniem kolebkowym z lunetami,

**Schody- zewnętrzne** - w elewacji tylnej, jednobiegowe, betonowe na konstrukcji ceglanej oraz zejście do piwnicy, przysłonięte drzwiami, jednobiegowe, schody betonowe, wewnętrzne - do piwnicy - betonowe, schody w strefie wejściowej - szerokie, strome, jednobiegowe, wykończone lastrykiem, po bokach drewniane poręcze, schody na wyższe kondygnacje - dwubiegowe, drewniane na stalowej konstrukcji, z metalową, ozdobną barierką, z drewnianą poręczą,

**Dach**- wielospadowy, więźba dachowa drewniana, płatwiowo - krowiowa z elementami słupów i kleszczy, pokrycie dachowe - dachówka ceramiczna, w dachu lukarny od strony tylnej, ponad dach wystają ceglane kominy, nakryte dekoracyjnymi zwieńczeniami,

**Okna** -wtórne, w kolorze białym z pcv, nawiązujące podziałami do historycznych, prostokątne, w elewacjach frontowych i częściowo w tylnej zakończone łukiem, większe okna dwupoziomowe, trójdzielne, mniejsze dwupoziomowe, dwudzielne, w szczytach niewielkie okna dwudzielne zakończone łukiem ostrym, w lukarnach okna dwudzielne, okna piwniczne usytuowane w większości w doświetlających studzienkach okiennych, prostokątne, zakończone łukiem,

**Drzwi** - zewnętrzne - wejściowe od strony północnej, w otworze zamkniętym ostrołukowo, ujętym w ceglany obramienie, drzwi drewniane, dwuskrzydłowe, z naświetlem, w którym znajduje się zachowany witraż o motywach geometrycznych. Naświetle oddzielone od drzwi wydatną, profilowaną drewnianą belką. Skrzydła drzwiowe z podziałem na płyciny, góra i dół w formie prostokątów, w środkowej części po dwa pionowe prostokąty zakończone ostrołukowo, profilowana listwa przymykową. Drzwi w elewacji zachodniej - drewniane dwuskrzydłowe, z prostokątnym naświetlem podzielonym pionowymi szprosami, skrzydła drzwiowe płycinowe z profilowaną listwą przymykową. W elewacji południowej współczesne, drewniane drzwi do piwnicy. wewnętrzne - zachowana część stolarki drzwiowej, w hollach parteru i pierwszego piętra - reprezentacyjne, secesyjnie dekorowane, drewniane, częściowo przeszklone drzwi dwudrzwiowe, z wysokim, zakończonym łukiem naświetlem, w drzwiach na pierwszym piętrze, po bokach dodatkowe drewniane ścianki - częściowo przeszklone, nawiązujące do wyglądu drzwi. W pozostałej części budynku zachowały się jedynie drewniane ościeża drzwi jedno i dwuskrzydłowych - skrzydła zostały wymienione, w nawiązaniu do pierwotnego wyglądu, zachowały się także częściowo skrzydła drzwiowe,

**Elewacje** - ceglane, z ceglany detal architektoniczny, w formie obramień okiennych, płycin, ceglanych gzymsów, w formie schodków, kostkowo oraz trójkątnie ustawionych cegieł: międzykondygnacyjnego i wieńczącego, ozdobnych szczytów, płycin, zwieńczeń kominów. w przyziemiu ceglany cokół, z oknami umieszczonymi w doświetlających studzienkach, częściowo zachowane kraty. Reprezentacyjne, z bogatym wystrojem elewacji tj. fasada od strony ul. Hlonda i elewacja wejściowa od strony uliczki pomiędzy kościołem i ratuszem - zaakcentowane po bokach dekorowanymi szczytami wieńczącymi ryzality, oraz narożną, usytuowaną pod kątem wieżyczką, podkreśloną wysokim, spadzistym dachem. Pozostałe elewacje posiadają również wystrój architektoniczny, ale już nieco skromniejszy



14. Kubatura	15. Powierzchnia użytkowa	16. Przeznaczenie pierwotne	17. Użytkowanie obecne
6736 m <sup>3</sup>	1422 m <sup>2</sup>	Ratusz	Obiekt obecnie nieużytkowany
18. Stan zachowania (fundamenty, ściany zewnętrzne, ściany wewnętrzne, sklepienia, stropy, konstrukcje dachowe, pokrycie dachu, wyposażenie i instalacje) <p>Obiekt znajduje się w średnim stanie technicznym, zachowała ie znaczna część wystroju elewacji oraz część wystroju wnętrza.</p> <p><b>Fundamenty</b> - brak danych</p> <p><b>Ściany zewnętrzne i wewnętrzne</b> - stan dobry</p> <p><b>Sklepienia, stropy</b>- stan dobry</p> <p><b>Wyposażenie</b> - stan dobry</p> <p><b>Instalacje</b> - stan średni</p>		19. Istniejące zagrożenia, najpilniejsze postulaty konserwatorskie <p><b>Obiekt obecnie nie jest użytkowany</b>, w związku z czym jego stan techniczny może się pogarszać,</p> <p><b>Należy odtworzyć</b> brakujące elementy wystroju elewacji tj zwieńczenia szczytów oraz przeprowadzić jej konserwację,</p> <p><b>Należy przeprowadzić remont kapitalny budynku</b>, w tym osuszenie i odgrzybienie części piwnic wraz z ich izolacją,</p> <p><b>Należy uporządkować otoczenie budynku wraz z remontem ogrodzenia</b>, tak aby po zakończeniu prac remontowych zapewnić mu należyta ekspozycję.</p>	



20. Akta archiwalne (rodzaj akt, numery i miejsce przechowywania)

APK, akta gminy Orzegów - 108, sygn.86 s.38, 156  
APK 108 Akta gmin Orzegów, sygn. 24, s. 88

21. Uwagi różne

22. Opracował (tekst, plany, rysunki, zdjęcia)



**ABAKUS**

**Pracownia Projektowo-Urbanistyczno-Konserwatorska**

**Ewa Pilarska**

ul. ks. bpa B. Bogedaina 25/2, 41- 500 Chorzów

fax.: (32) 241-35-02, tel.: 0-601-975-222

miejsca przechowywania negatywów: Archiwum ABAKUS Chorzów

**Karta po wypełnieniu podlega ochronie na podstawie przepisu prawa autorskiego.**

LISTOPAD 2014

23. Bibliografia

"Ratusze Województwa Śląskiego i Ziem Przygranicznych", Centrum  
Dziedzictwa Kulturowego Górnego Śląska, Katowice 2000 r.

24. Adnotacje o inspekcjach, informacje o zmianach (daty, imiona i nazwiska wypełniających)

25. Źródła ikonograficzne i fotografia (rodzaj, miejsce przechowywania, sygnatury)

- pracownia „Abakus”
- APK, akta gminy Orzegów 108, sygn.86, s.491,
- Poczтівка przedstawiająca budynek urzędu gminnego w Orzegowie  
widok 1 1915 r.

26. Załączniki

12 wkładek



## WKŁADKA DO KARTY EWIDENCYJNEJ ZABYTKÓW ARCHITEKTURY I BUDOWNICTWA

ZAŁĄCZNIK NR 1

1. Miejscowość	RUDA ŚLĄSKA	5. Obiekt	6. Zawartość wkładki
2. Gmina	Ruda Śląska	BUDYNEK DAWNEGO RATUSZA	cd. opisu
3. Powiat	Ruda Śląska		
4. Województwo	śląskie		

**wschodnia**, od strony ul. Hlonda, ustawiona na ceglany cokole, siedmioosiowa, w osiach usytuowane okna w piwnicach, parterze i piętrze. Oś 1, usytuowana w ryzalicie, zwieńczonym dekorowanym, trójkątnym szczytem (pozbawionym zakończenia) - w formie okrągłych oraz prostokątnych, zakończonych ostrołukowo, ceglanych płycin. W przyziemiu dwa prostokątne okna, zamknięte łukiem, w parterze duże prostokątne okno (dwupoziomowe, trójdzielne), zamknięte łukiem, na pierwszym piętrze dwa prostokątne okna (dwupoziomowe, dwudzielne), zamknięte łukiem, ponad nimi okrągła, wgłębna płycina, część elewacji pierwszego piętra ujęta w dużą prostokątną, wgłębna płycinę, zamkniętą od góry ceglany, schodkowym gzymsem; w osiach 2,3,4,5 - w piwnicach duże prostokątne okna, zakończone łukiem, powyżej w poziomie parteru - okna prostokątne (dwupoziomowe, dwudzielne), na piętrze okna prostokątne (dwupoziomowe, dwudzielne), zakończone łukiem, okna ujęte po dwa w ceglane obramienia; oś 6 - usytuowana w ryzalicie, zwieńczonym dekorowanym, trójkątnym szczytem (pozbawionym zakończenia) w którym usytuowane jest doświetlenie części strychu w formie niewielkich prostokątnych, zamkniętych łukiem okienek oraz płycin w kształcie prostokątnych i okrągłych płycin. W przyziemiu dwa prostokątne okna, zamknięte łukiem, w parterze duże prostokątne okno (dwupoziomowe, trójdzielne), zamknięte łukiem, na pierwszym piętrze dwa prostokątne okna (dwupoziomowe, dwudzielne), zamknięte łukiem, pomiędzy poziomami okien znajduje się dekorowana płycina w formie prostokątów, zamkniętych ostrołukowo, ponad nimi okrągła, wgłębna płycina. Okna parteru i piętra ujęte we wspólne, ceglane, wgłębne obramienie, zamknięte ostrołukowo, **narożna wieżyczka** - usytuowana pod kątem ok. 45 ° do elewacji frontowych, narożnikowo, zwieńczona wysokim dachem, w elewacjach bocznych po jednym oknie w przyziemiu, po jednym prostokątnym (dwupoziomowym i dwudzielnym) na parterze i piętrze oraz prostokątnej, zakończonej ostrołukowo wgłębnej płycinie usytuowanymi ponad nimi oraz dekoracyjnym gzymsem wieńczącym, **północna** - od strony kościoła - siedmioosiowa, nawiązująca do elewacji wschodniej; oś 1 - analogiczna do osi 6 w elewacji wschodniej - usytuowana w ryzalicie, zwieńczonym dekorowanym trójkątnym szczytem (pozbawionym zakończenia) w którym usytuowane jest doświetlenie części strychu w formie niewielkich prostokątnych, zamkniętych łukiem okienek oraz płycin w kształcie prostokątnych i okrągłych płycin. W przyziemiu dwa prostokątne okna, zamknięte łukiem, w parterze duże prostokątne okno (dwupoziomowe, trójdzielne), zamknięte łukiem, na pierwszym piętrze dwa prostokątne okna (dwupoziomowe, dwudzielne), zamknięte łukiem, pomiędzy poziomami okien znajduje się dekorowana płycina w formie prostokątów, zamkniętych ostrołukowo, ponad nimi okrągła, wgłębna płycina. Okna parteru i piętra ujęte we wspólne, ceglane, wgłębne obramienie, zamknięte ostrołukowo; osie 2,3,4 - analogiczne do osi środkowych w elewacji wschodniej - w piwnicach duże prostokątne okna, zakończone łukiem, powyżej w poziomie parteru - okna prostokątne (dwupoziomowe, dwudzielne) w osi 2 i 4, w osi 3 znajduje się wejście do budynku, drzwi drewniane, dwuskrzydłowe, płycinowe, dekorowane, z naświetlem zamkniętym ostrołukowo. W naświetlu zachowany witraż z dekoracją geometryczną, wejście ujęte w profilowany, ceglany portal, zamknięty trójkątnie, na piętrze okna prostokątne (dwupoziomowe, dwudzielne), zakończone łukiem, okna ujęte po dwa w ceglane obramienia; osie 5,6,7 - usytuowane w ryzalicie, zwieńczonym dekorowanym, trójkątnym szczytem (pozbawionym zakończenia) oraz dekorowana ścianką attykowa - w formie okrągłych oraz prostokątnych, zakończonych ostrołukowo, ceglanych płycin. W przyziemiu trzy prostokątne okna, zamknięte łukiem, w parterze trzy prostokątne okna (dwupoziomowe, dwudzielne), zamknięte łukiem, na pierwszym piętrze trzy prostokątne okna (dwupoziomowe, dwudzielne), zamknięte łukiem, część elewacji pierwszego piętra ujęta w dużą prostokątną, wgłębna płycinę, zamkniętą od góry ceglany, schodkowym gzymsem.



# WKŁADKA DO KARTY EWIDENCYJNEJ ZABYTKÓW ARCHITEKTURY I BUDOWNICTWA

1. Miejscowość	<b>RUDA ŚLĄSKA</b>	5. Obiekt	6. Zawartość wkładki
2. Gmina	<b>Ruda Śląska</b>	<b>BUDYNEK DAWNEGO RATUSZA</b>	cd. opisu
3. Powiat	<b>Ruda Śląska</b>		
4. Województwo	<b>śląskie</b>		

**południowa** - od strony pomnika - trójosiowa, w osi 1 - w przyziemiu - okno prostokątne, zamknięte łukiem, powyżej na parterze i piętrze wgłębne, prostokątne płyciny, wielkości okien, zamknięte łukiem; osie 2 i 3 - w przyziemiu osi 2 - drewniane drzwi dwuskrzydłowe, zamknięte lukowym naświetlem, poprzedzone betonowymi stopniami - zejście do piwnicy, zadaszone tymczasowym daszkiem, po lewej stronie ceglany filarek, w osi 3 prostokątne okno, zamknięte łukiem, w parterze osi 2 i 3 - duże prostokątne okna (dwupoziomowe, trójdzielne), zamknięte łukiem, na pierwszym piętrze dwa prostokątne okna (dwupoziomowe, trójdzielne), zamknięte łukiem, **zachodnia** - tylna, o nieco skromniejszym wystroju niż pozostałe elewacje, pięćosiowa, osie rozmieszczone w różnych częściach budynku, część budynku najbardziej wysunięta na zachód, ta część elewacji nakryta trójkątnym, trzyosiowym, dekorowanym zwieńczeniem, w którym zlokalizowane jest też doświetlenie części poddasza (w osiach 2 i 3, w osi 1 - blenda), oś 1 elewacji - usytuowana w skrajnej części bryły wysuniętej najbardziej w kierunku zachodnim, wszystkie okna prostokątne, zakończone łukiem - w przyziemiu okno piwniczne, w parterze dwa okna prostokątne (dwudzielne, dwupoziomowe), na pierwszym i drugim piętrze okna większe (dwupoziomowe, trójdzielne); osie 2,3,4 - w części wgłębionej, wszystkie okna prostokątne, zakończone łukiem - w osi 2 - na pierwszym w drugim piętrze po dwa mniejsze okna (dwupoziomowe, dwudzielne), w parterze dochodzi strefa wejścia tylnego do budynku, w osiach 3 i 4 na parterze i piętrze - okna (dwupoziomowe, dwudzielne), w parterze osi 4 zadaszone prostym daszkiem drzwi drewniane prowadzące do zejścia do piwnic; w osi 5 - w przyziemiu - okna prostokątne, zakończone łukiem, w parterze i na piętrze duże prostokątne okna, zakończone prosto, dwupoziomowe, trójdzielne; **południowa od strony tylnej** - jednoosiowa, w parterze wejście tylne do budynku, poprzedzone betonowymi schodami, z metalową, ozdobną barierką, drzwi drewniane, dwuskrzydłowe, płycinowe, z naświetlem zamkniętym łukiem, na piętrze okno (dwupoziomowe, trójdzielne) prostokątne, zamknięte łukiem, wejście zadaszone daszkiem wspartym na drewnianej, dekorowanej konstrukcji,

**Wnętrze** - układ budynku dwutraktowy w części północnej, przechodzący w trzytraktowy od strony wschodniej, od strony południowej zamknięty jednym traktem, zachowany zasadniczy układ budynku. Wejście główne do budynku znajduje się w elewacji północnej, wejście tylne w elewacji południowej od strony zachodniej. Strefa wejścia głównego w elewacji północnej: reprezentacyjne, drewniane, dekorowane, dwuskrzydłowe drzwi, z naświetlem, zamkniętym ostrym łukiem naświetlem, w którym znajduje się witraż o motywach geometrycznych, wejście ujęte w dekorowany, ceglany portal, w dalszej części schody i spoczniki wykończone lastykami, po bokach drewniana poręcz, zachowane górne drzwi strefy wejściowej (drewniane, dwuskrzydłowe, z secesyjną dekoracją, częściowo przeszlone, z naświetlem zamkniętym płaskim łukiem). W korytarzach parteru i pierwszego piętra zachowały się reprezentacyjne drzwi oddzielające poszczególne części korytarza (drewniane, dwuskrzydłowe, dekorowane, częściowo przeszlone, z naświetlem zamkniętym płaskim łukiem), ponadto zachowały się oryginalne ościeża oraz część stolarki okiennej. Najbardziej reprezentacyjna, zachowana sala posiedzeń rady gminnej znajduje się na pierwszym piętrze budynku, nakryta płaskim sklepieniem kolebkowym z lunetami, drewnianą boazerią biegnącą wokół sali, secesyjne sztukaterie na sklepieniu, pas sztukaterii okalający salę

**Wyposażenie** - zachowała się część z pierwotnego wyposażenia: schody strefy wejściowej, klatka schodowa, ze schodami, barierkami i poręczami, wejście do budynku z drzwiami i witrażem, we wnętrzu zachowane drewniane, reprezentacyjne drzwi na korytarzach parteru i piętra, część stolarki wewnętrznej, sala posiedzeń rady gminnej na pierwszym piętrze, ze sklepieniem i biegnącą wokół drewnianą boazerią, więźba dachowa,

**Instalacje** - wod-kan, c.o. z własnej kotłowni, gazowa, elektryczna, teletechniczna, odgromowa



# WKŁADKA DO KARTY EWIDENCYJNEJ ZABYTKÓW ARCHITEKTURY I BUDOWNICTWA

# ZAŁĄCZNIK NR 2

1. Miejscowość	<b>RUDA ŚLĄSKA</b>	5. Obiekt	6. Zawartość wkładki
2. Gmina	<b>Ruda Śląska</b>	<b>BUDYNEK DAWNEGO RATUSZA</b>	Dokumentacja fotograficzna
3. Powiat	<b>Ruda Śląska</b>		
4. Województwo	<b>śląskie</b>		



1. Elewacja frontowa - widok od południowego-wschodu

2. Widok od północnego-wschodu

WKŁADKĘ ZAŁOŻYŁ: Pracownia Projektowo - Urbanistyczno - Konserwatorska „ABAKUS” z Chorzowa

Wzór KOBiDZ 2008 r.



# WKŁADKA DO KARTY EWIDENCYJNEJ ZABYTKÓW ARCHITEKTURY I BUDOWNICTWA

1. Miejscowość	<b>RUDA ŚLĄSKA</b>	5. Obiekt	6. Zawartość wkładki
2. Gmina	<b>Ruda Śląska</b>	<b>BUDYNEK DAWNEGO RATUSZA</b>	Dokumentacja fotograficzna
3. Powiat	<b>Ruda Śląska</b>		
4. Województwo	<b>śląskie</b>		



3. Widok ogólny od wschodu

WKŁADKĘ ZAŁOŻYŁ: Pracownia Projektowo - Urbanistyczno - Konserwatorska „ABAKUS” z Chorzowa



4. Widok od południowego-zachodu

Wzór KOBiDZ 2008 r.



# WKŁADKA DO KARTY EWIDENCYJNEJ ZABYTKÓW ARCHITEKTURY I BUDOWNICTWA

ZAŁĄCZNIK NR 3

1. *Miejscowość* **RUDA ŚLĄSKA**  
 2. *Gmina* **Ruda Śląska**  
 3. *Powiat* **Ruda Śląska**  
 4. *Województwo* **śląskie**

5. *Obiekt*

**BUDYNEK DAWNEGO RATUSZA**

6. *Zawartość wkładki*

Dokumentacja fotograficzna



5. Widok od zachodu

WKŁADKĘ ZAŁOŻYŁ: Pracownia Projektowo - Urbanistyczno - Konserwatorska „ABAKUS” z Chorzowa



6. Widok od północnego-zachodu

Wzór KOBiDZ 2008 r.



# WKŁADKA DO KARTY EWIDENCYJNEJ ZABYTEKÓW ARCHITEKTURY I BUDOWNICTWA

1. Miejscowość	<b>RUDA ŚLĄSKA</b>	5. Obiekt		6. Zawartość wkładki
2. Gmina	<b>Ruda Śląska</b>			
3. Powiat	<b>Ruda Śląska</b>		<b>BUDYNEK DAWNEGO RATUSZA</b>	Dokumentacja fotograficzna
4. Województwo	<b>śląskie</b>			



7. Fragment wystroju elewacji

WKŁADKĘ ZAŁOŻYŁ: Pracownia Projektowo - Urbanistyczno - Konserwatorska „ABAKUS” z Chorzowa



8. Wejście w elewacji północno-wschodniej

Wzór KOBiDZ 2008 r.



# WKŁADKA DO KARTY EWIDENCYJNEJ ZABYTKÓW ARCHITEKTURY I BUDOWNICTWA

ZAŁĄCZNIK NR 4

1. Miejscowość	<b>RUDA ŚLĄSKA</b>	5. Obiekt	6. Zawartość wkładki
2. Gmina	<b>Ruda Śląska</b>	<b>BUDYNEK DAWNEGO RATUSZA</b>	Dokumentacja fotograficzna
3. Powiat	<b>Ruda Śląska</b>		
4. Województwo	<b>śląskie</b>		



9. Wejście do budynku od strony tylnej

WKŁADKĘ ZAŁOŻYŁ: Pracownia Projektowo - Urbanistyczno - Konserwatorska „ABAKUS” z Chorzowa



10. Detal elewacji frontowej

Wzór KOBiDZ 2008 r.



# WKŁADKA DO KARTY EWIDENCYJNEJ ZABYTEKÓW ARCHITEKTURY I BUDOWNICTWA

1. Miejscowość	<b>RUDA ŚLĄSKA</b>	5. Obiekt		6. Zawartość wkładki
2. Gmina	<b>Ruda Śląska</b>			
3. Powiat	<b>Ruda Śląska</b>		<b>BUDYNEK DAWNEGO RATUSZA</b>	Dokumentacja fotograficzna
4. Województwo	<b>śląskie</b>			



11. Naświetle wejścia głównego z zachowanym witrażem

WKŁADKĘ ZAŁOŻYŁ: Pracownia Projektowo - Urbanistyczno - Konserwatorska „ABAKUS” z Chorzowa



12. Detal zadaszenia wejścia w elewacji tylnej

Wzór KOBiDZ 2008 r.



# WKŁADKA DO KARTY EWIDENCYJNEJ ZABYTEKÓW ARCHITEKTURY I BUDOWNICTWA

ZAŁĄCZNIK NR 5

1. Miejscowość	<b>RUDA ŚLĄSKA</b>	5. Obiekt	6. Zawartość wkładki
2. Gmina	<b>Ruda Śląska</b>	<b>BUDYNEK DAWNEGO RATUSZA</b>	Dokumentacja fotograficzna
3. Powiat	<b>Ruda Śląska</b>		
4. Województwo	<b>śląskie</b>		



13. Detal elewacji frontowej



14. Okno w klatce schodowej imitacjami witraży



# WKŁADKA DO KARTY EWIDENCYJNEJ ZABYTKÓW ARCHITEKTURY I BUDOWNICTWA

1. Miejscowość	<b>RUDA ŚLĄSKA</b>	5. Obiekt		6. Zawartość wkładki
2. Gmina	<b>Ruda Śląska</b>			
3. Powiat	<b>Ruda Śląska</b>	<b>BUDYNEK DAWNEGO RATUSZA</b>		Dokumentacja fotograficzna
4. Województwo	<b>śląskie</b>			



15. Zachowana główna sala na pierwszym piętrze

WKŁADKĘ ZAŁOŻYŁ: Pracownia Projektowo - Urbanistyczno - Konserwatorska „ABAKUS” z Chorzowa



16. Fragment korytarza na piętrze

Wzór KOBiDZ 2008 r.



# WKŁADKA DO KARTY EWIDENCYJNEJ ZABYTKÓW ARCHITEKTURY I BUDOWNICTWA

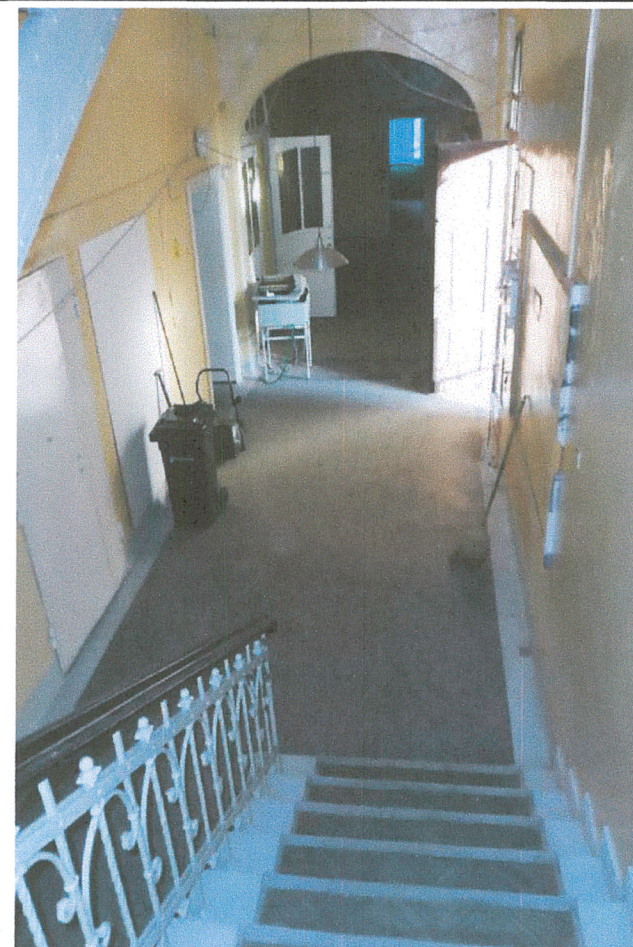
ZAŁĄCZNIK NR 6

1. Miejscowość	RUDA ŚLĄSKA	5. Obiekt	6. Zawartość wkładki
2. Gmina	Ruda Śląska	BUDYNEK DAWNEGO RATUSZA	Dokumentacja fotograficzna
3. Powiat	Ruda Śląska		
4. Województwo	śląskie		



17. Korytarz na parterze

WKŁADKĘ ZAŁOŻYŁ: Pracownia Projektowo - Urbanistyczno - Konserwatorska „ABAKUS” z Chorzowa



18. Widok na korytarz na pierwszym piętrze

Wzór KOBiDZ 2008 r.



# WKŁADKA DO KARTY EWIDENCYJNEJ ZABYTKÓW ARCHITEKTURY I BUDOWNICTWA

1. Miejscowość	<b>RUDA ŚLĄSKA</b>	5. Obiekt	6. Zawartość wkładki
2. Gmina	<b>Ruda Śląska</b>	<b>BUDYNEK DAWNEGO RATUSZA</b>	Dokumentacja fotograficzna
3. Powiat	<b>Ruda Śląska</b>		
4. Województwo	<b>śląskie</b>		



19. Detal konstrukcji schodów

WKŁADKĘ ZAŁOŻYŁ: Pracownia Projektowo - Urbanistyczno - Konserwatorska „ABAKUS” z Chorzowa



20. Fragment schodów w głównej klatce schodowej

Wzór KOBiDZ 2008 r.



# WKŁADKA DO KARTY EWIDENCYJNEJ ZABYTKÓW ARCHITEKTURY I BUDOWNICTWA

ZAŁĄCZNIK NR 7

1. Miejscowość	RUDA ŚLĄSKA	5. Obiekt	6. Zawartość wkładki
2. Gmina	Ruda Śląska	BUDYNEK DAWNEGO RATUSZA	Dokumentacja fotograficzna
3. Powiat	Ruda Śląska		
4. Województwo	śląskie		



21. Schody do piwnicy

WKŁADKĘ ZAŁOŻYŁ: Pracownia Projektowo - Urbanistyczno - Konserwatorska „ABAKUS” z Chorzowa



22. Schody w strefie wejściowej

Wzór KOBiDZ 2008 r.



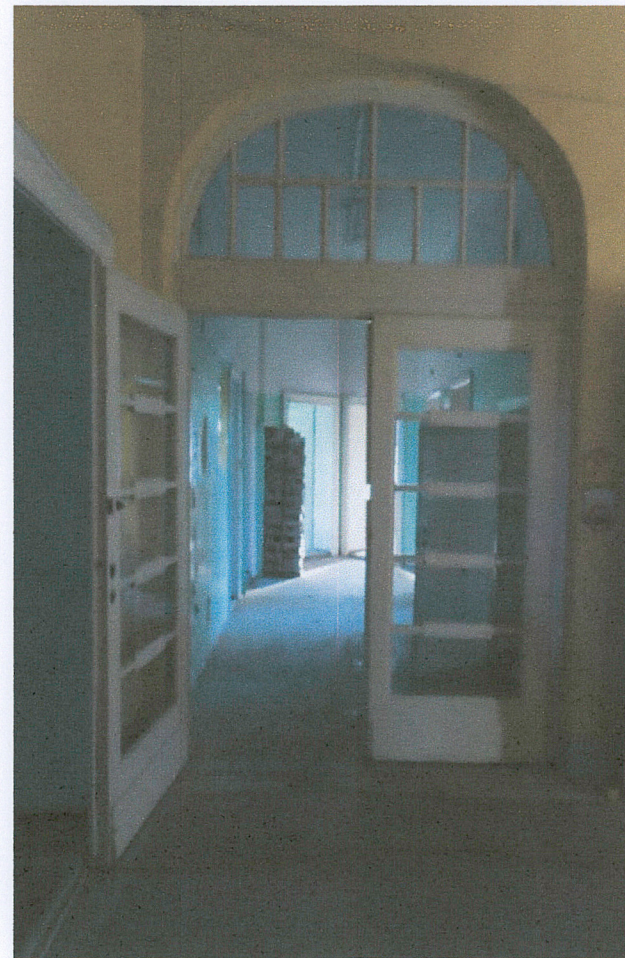
# WKŁADKA DO KARTY EWIDENCYJNEJ ZABYTEKÓW ARCHITEKTURY I BUDOWNICTWA

1. Miejscowość	<b>RUDA ŚLĄSKA</b>	5. Obiekt	6. Zawartość wkładki
2. Gmina	<b>Ruda Śląska</b>	<b>BUDYNEK DAWNEGO RATUSZA</b>	Dokumentacja fotograficzna
3. Powiat	<b>Ruda Śląska</b>		
4. Województwo	<b>śląskie</b>		



23. Schody w głównej klatce schodowej

WKŁADKĘ ZAŁOŻYŁ: Pracownia Projektowo - Urbanistyczno - Konserwatorska „ABAKUS” z Chorzowa



24. Parter - fragment korytarza z zachowaną stolarką drzwiową

Wzór KOBiDZ 2008 r.



# WKŁADKA DO KARTY EWIDENCYJNEJ ZABYTKÓW ARCHITEKTURY I BUDOWNICTWA

ZAŁĄCZNIK NR 8

1. Miejscowość	<b>RUDA ŚLĄSKA</b>	5. Obiekt	6. Zawartość wkładki
2. Gmina	<b>Ruda Śląska</b>	<b>BUDYNEK DAWNEGO RATUSZA</b>	Dokumentacja fotograficzna
3. Powiat	<b>Ruda Śląska</b>		
4. Województwo	<b>śląskie</b>		



25. Zachowane drzwi w parterze

WKŁADKĘ ZAŁOŻYŁ: Pracownia Projektowo - Urbanistyczno - Konserwatorska „ABAKUS” z Chorzowa



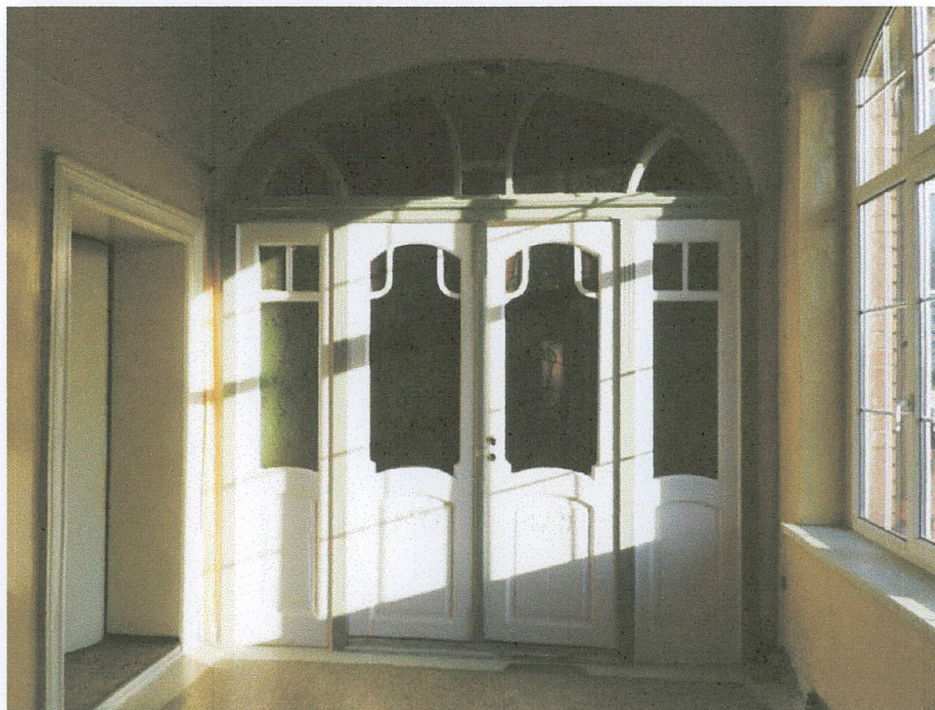
26. Stolarka drzwiowa na piętrze

Wzór KOBiDZ 2008 r.



# WKŁADKA DO KARTY EWIDENCYJNEJ ZABYTEKÓW ARCHITEKTURY I BUDOWNICTWA

1. Miejscowość	<b>RUDA ŚLĄSKA</b>	5. Obiekt	6. Zawartość wkładki
2. Gmina	<b>Ruda Śląska</b>	<b>BUDYNEK DAWNEGO RATUSZA</b>	Dokumentacja fotograficzna
3. Powiat	<b>Ruda Śląska</b>		
4. Województwo	<b>śląskie</b>		



27. Piętro-zachowane drzwi na korytarzu z imitacją witraży

WKŁADKĘ ZAŁOŻYŁ: Pracownia Projektowo - Urbanistyczno - Konserwatorska „ABAKUS” z Chorzowa



28. Główne drzwi wejściowe

Wzór KOBiDZ 2008 r.



# WKŁADKA DO KARTY EWIDENCYJNEJ ZABYTKÓW ARCHITEKTURY I BUDOWNICTWA

ZAŁĄCZNIK NR 9

1. Miejscowość	<b>RUDA ŚLĄSKA</b>	5. Obiekt	6. Zawartość wkładki
2. Gmina	<b>Ruda Śląska</b>	<b>BUDYNEK DAWNEGO RATUSZA</b>	Dokumentacja fotograficzna
3. Powiat	<b>Ruda Śląska</b>		
4. Województwo	<b>śląskie</b>		



29. Strefa wejściowa w budynku



30. Fragment detalu drzwi



# WKŁADKA DO KARTY EWIDENCYJNEJ ZABYTEKÓW ARCHITEKTURY I BUDOWNICTWA

1. Miejscowość	<b>RUDA ŚLĄSKA</b>	5. Obiekt		6. Zawartość wkładki
2. Gmina	<b>Ruda Śląska</b>			
3. Powiat	<b>Ruda Śląska</b>		<b>BUDYNEK DAWNEGO RATUSZA</b>	Dokumentacja fotograficzna
4. Województwo	<b>śląskie</b>			



31. Zachowana klamka w drzwiach wejściowych

WKŁADKĘ ZAŁOŻYŁ: Pracownia Projektowo - Urbanistyczno - Konserwatorska „ABAKUS” z Chorzowa



32. Element konstrukcji dachu

Wzór KOBiDZ 2008 r.



# WKŁADKA DO KARTY EWIDENCYJNEJ ZABYTKÓW ARCHITEKTURY I BUDOWNICTWA

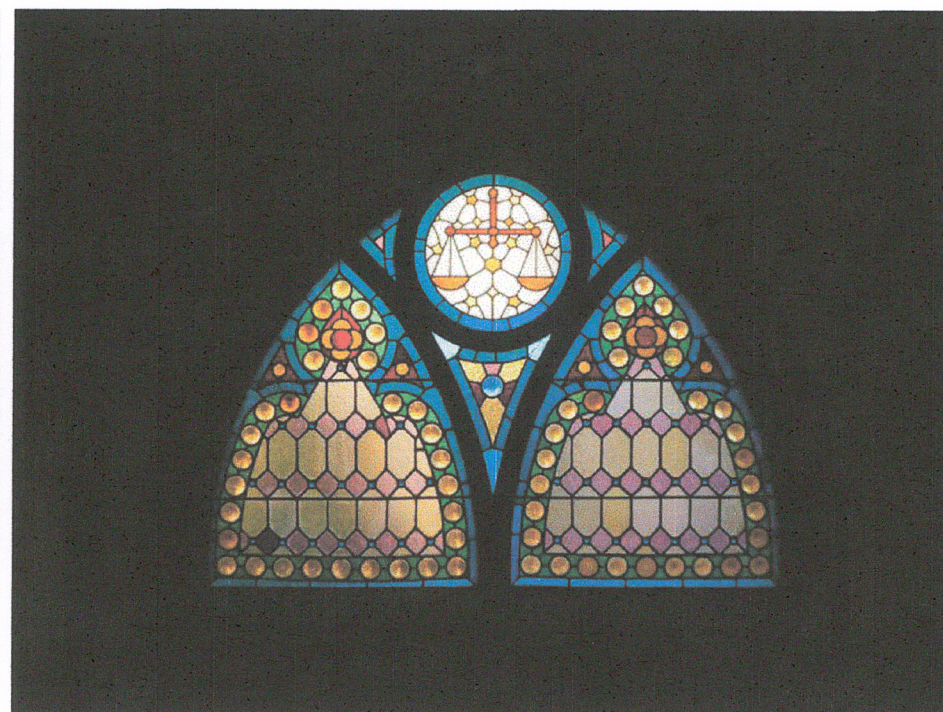
ZAŁĄCZNIK NR 10

1. Miejscowość	<b>RUDA ŚLĄSKA</b>	5. Obiekt	6. Zawartość wkładki
2. Gmina	<b>Ruda Śląska</b>	<b>BUDYNEK DAWNEGO RATUSZA</b>	Dokumentacja fotograficzna
3. Powiat	<b>Ruda Śląska</b>		
4. Województwo	<b>śląskie</b>		



33. Fragment strychu

WKŁADKĘ ZAŁOŻYŁ: Pracownia Projektowo - Urbanistyczno - Konserwatorska „ABAKUS” z Chorzowa



34. Zachowany witraż w naświetlu wejścia głównego

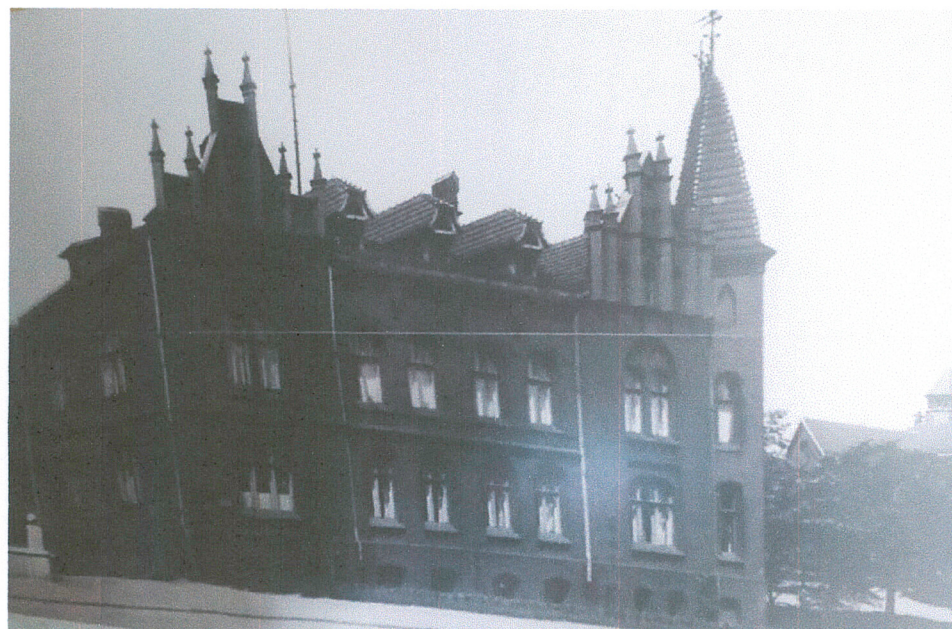
Wzór KOBiDZ 2008 r.



**WKŁADKA DO KARTY EWIDENCYJNEJ ZABYTKÓW ARCHITEKTURY I BUDOWNICTWA**

**ZAŁĄCZNIK NR 11**

1. Miejscowość	<b>RUDA ŚLĄSKA</b>	5. Obiekt	6. Zawartość wkładki
2. Gmina	<b>Ruda Śląska</b>	<b>BUDYNEK DAWNEGO RATUSZA</b>	<b>Materiały archiwalne</b>
3. Powiat	<b>Ruda Śląska</b>		
4. Województwo	<b>śląskie</b>		



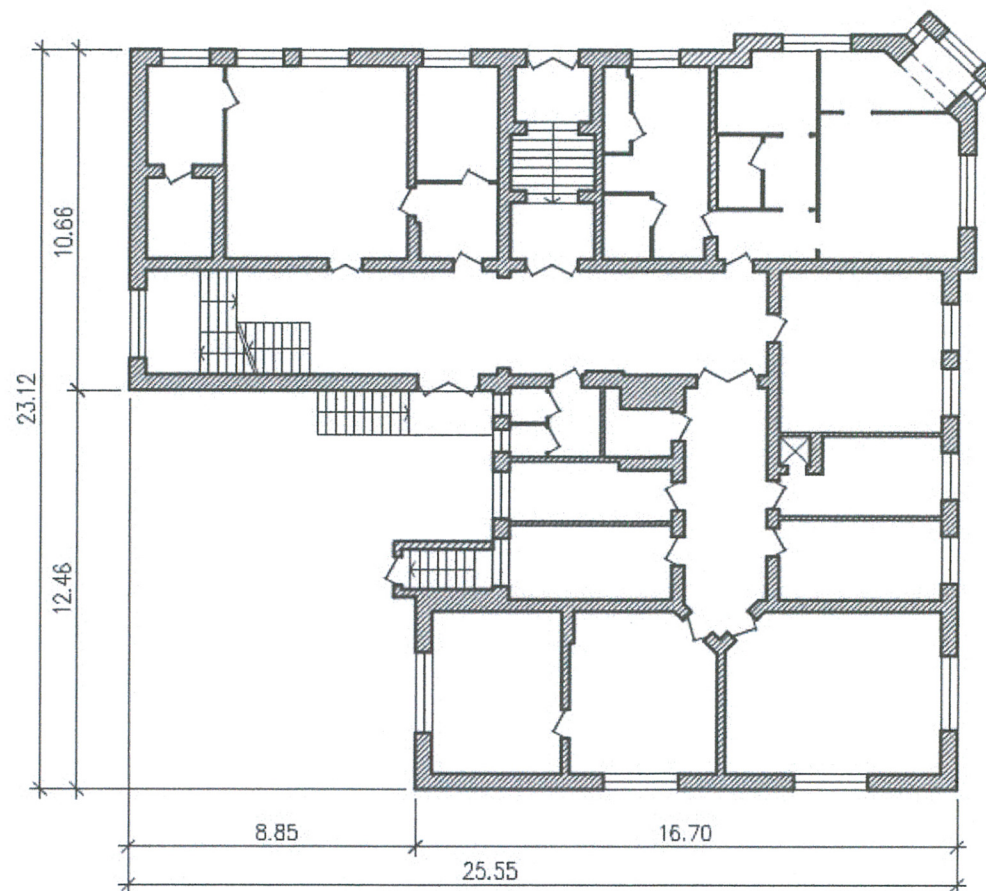
35. Zdjęcie archiwalne



# WKŁADKA DO KARTY EWIDENCYJNEJ ZABYTKÓW ARCHITEKTURY I BUDOWNICTWA

ZAŁĄCZNIK NR 12

1. Miejscowość	<b>RUDA ŚLĄSKA</b>	5. Obiekt	6. Zawartość wkładki
2. Gmina	<b>Ruda Śląska</b>	<b>BUDYNEK DAWNEGO RATUSZA</b>	Rzut
3. Powiat	<b>Ruda Śląska</b>		
4. Województwo	<b>śląskie</b>		



Rzut