

1. Obiekt

**PRZEDSZKOLE,
DOM ZAKONNY ZGROMADZENIA SIÓSTR ŚW. ELŻBIETY**

2. Czas powstania

1905 r.

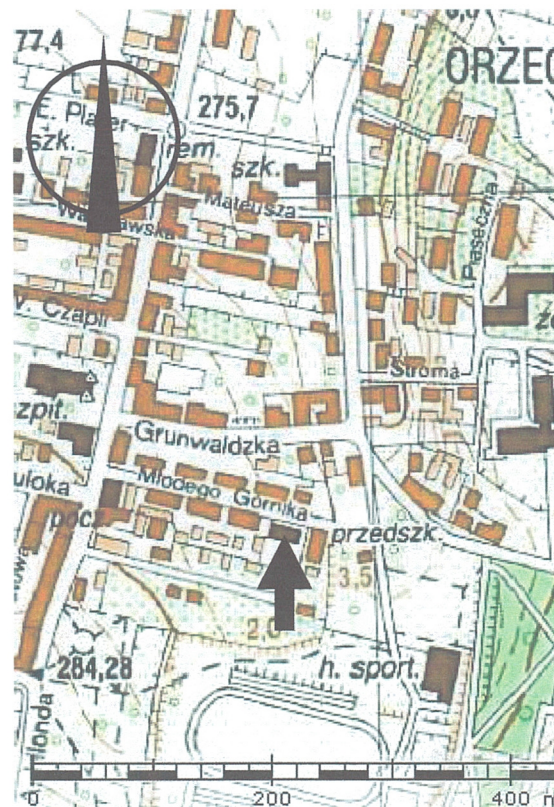
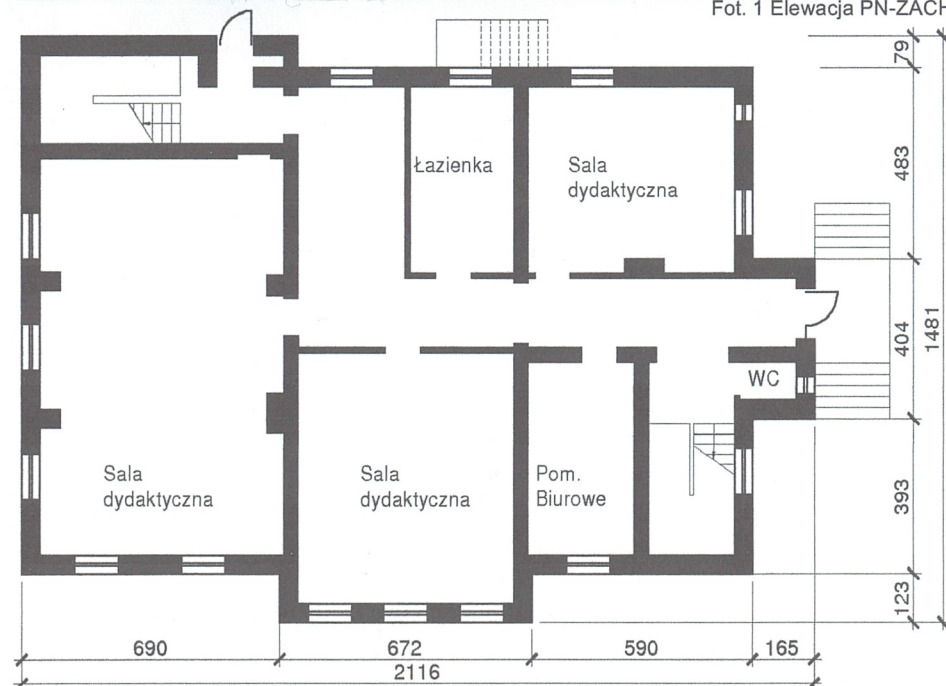
3. Miejscowość

R U D A Ś Ł A S K A
ORZEGÓW

11. Zdjęcia, rzut, sytuacja, orientacja



Fot. 1 Elewacja PN-ZACH.



Orientacja



Rzut przyziemia | skala 1:200 | wysokość budynku 12,1 m

4. Adres

ul. Młodego Górnika 8

nr ewidencyjny działki 2133/293

nr księgi wieczystej KW [REDACTED]

5. Przynależność administracyjna

województwo Śląskie

powiat Ruda Śląska

gmina Ruda Śląska

6. Poprzednie nazwy miejscowości

Orzegów

Orzegów do 1951 r.

od 1951 r. do 1959 r. Ruda

od 1959 r. Ruda Śląska

7. Przynależność administracyjna przed 01.01.1999

województwo Katowickie

gmina Ruda Śląska

8. Właściciel i jego adres

Zgromadzenie Sióstr św. Elżbiety Prowincja
Katowice, 40-008 Katowice,
ul. Warszawska 52

9. Użytkownik i jego adres

j.w.

10. Rejestr zabytków

A/310/10

29.07.2010

12. Autorzy, historia obiektu, określenie stylu

Budynek wybudowano w 1905 roku, jako klasztor zgromadzenia Zakonnego Sióstr św. Elżbiety w Orzegowie. Doceniając poświęcenie i pracę sióstr Elżbietanek dochodzących od 1902 r. do Orzegowa z klasztoru w Goduli, ks. proboszcz Parafii rzymskokatolickiej św. Michała Archaniola w Orzegowie, Paweł Sigulla zdecydował założyć klasztor w swojej parafii. Obiekt wzniesiono za zgodą kardynała Wrocławia, dr. Georga Knoppa, dzięki pomocy dyrektora dr. Stefana oraz Dyrektora Tlach, na gruncie подарowanym klasztorowi w 1896 r. przez hrabiego Schaffgotsch. Klasztor, kaplicę i przedszkole wybudowano jako Fundacja Spółki Schaffgotschów na rzecz Sióstr Elżbietanek, w ramach akcji socjalnej dla małych dzieci pracowników i urzędników firmy, prowadzonej na życzenie hrabiny Johanny Schaffgotsch z domu Gryzik von Schomberg Godula. 19.10.1905 r. po zakończeniu budowy odbyło się poświęcenie klasztoru i wprowadzenie 4 sióstr, które od początku prowadziły działalność charytatywną i opiekuńczo leczniczą, prowadziły przedszkole, żłobek, zajmowały się młodzieżą i chorymi. Budynek zbudowano w stylu historyzmu z elementami modernizmu.

Z początkiem II wojny światowej w 1939 r. Siostry zmuszone zostały do opuszczenia klasztoru. Powróciły 25.01.1945 r. i ponownie wszczęły działalność przedszkola. 19.03.1945 r. zgłosiło się 160 dzieci. W 1946 r. przedszkole przy klasztorze przejęło Rudzkie Zjednoczenie Przemysłu Węglowego w Rudzie i Siostry ponownie zostały zmuszone do opuszczenia klasztoru, lecz udało im się pozostać w budynku, oddając cały parter Rudzkiemu Zjednoczeniu Przemysłu Węglowego. (c.d. Załącznik nr 1)

13. Opis (sytuacja, materiał i konstrukcja, rzut, bryła, elewacje, wnętrza, wyposażenie, instalacje)

1.sytuacja-budynek wolno stojący usytuowany na prostokątnej działce o powierzchni 0.2397 ha, zlokalizowanej po południowej stronie ulicy Młodego Górnika, na jej wschodnim zakończeniu Ulica Młodego Górnika stanowi wschodnią przecznicę ulicy Kardynała A. Hlonda przy której usytuowany jest Kościół Parafii rzymskokatolickiej pw. św. Michała Archaniola. Budynek zlokalizowany kalenicą równolegle do osi drogi i linii zabudowy ulicy, odsunięty od linii zabudowy tworzonej przez budynki nr 6, nr 4, nr 2 z pozostawieniem większej części terenu działki za budynkiem jako ogród przedszkolny z placem zabaw dla dzieci. Teren ogrodzony jest współczesnym ogrodzeniem z betonowych prefabrykatów.

2.materiał, konstrukcja, technika -obiekt wzniesiony w technologii tradycyjnej z użyciem powszechnie stosowanych materiałów. Mury piwnic i kondygnacji naziemnych murowane z cegły ceramicznej pełnej na zaprawie cementowo – wapiennej. Ściany wewnętrzne tynkowane. Elewacje frontowe i boczne licowane cegłą czerwoną i tynkiem cementowo – wapiennym, ujętych w kompozycje dekoracyjne. Elewacja tylna-północna w całości wykonana jest z cegły czerwonej. Elementy wystroju architektonicznego m. in. opaski okienne, gzymsy, dekoracja ornamentowa – wykonane są z cegły czerwonej.

Stropy nad piwnicą odcinkowe typu Klein, na kondygnacjach drewniane. Wieżba dachowa konstrukcji drewnianej, płatwiowo- kleszczowa. Pokrycie dachu, lukarn, wykuszu wtórne z blachy stalowej pomalowanej, układanej w arkuszach prostokątnych na rąbek stojący. Komin wtórnie wykończony tynkiem cementowo-wapiennym, zatartym na gładko. Dobudowane daszki nad wejściem do budynku wykonane z przeźroczystego poliwęglanu. Zewnętrzne schody do piwnicy usytuowane na elewacji tylnej zamknięte stalową blachą trapezową. Posadzki, podłogi w piwnicach posadzki z płytki ceramicznej, w poszczególnych pomieszczeniach wykładzina dywanowa, panele podłogowe z PCV, na korytarzach płytki ceramiczne, w pomieszczeniach sanitarnych płytki ceramiczne. Schody dwubiegowe z podestem w konstrukcji żeliwnej. Belka policzkowa pełna. Stopnice drewniane. Policzki ażurowe. Balustrada żeliwna o dekoracyjnej formie, zwieńczona drewnianą profilowaną poręczą. Biegi schodów zakończone dekoracyjnymi żeliwnymi słupkami. Balustrada, słupki, żeliwna konstrukcja malowana farbą olejną. Schody zewnętrzne wejściowe do budynku wtórne, żelbetowe proste, symetryczne dostępne z dwóch stron z podestem, obłożone płytkami ceramicznymi, z balustradą stalową.

3.rzut -obiekt założony na planie prostokąta, wzbogacony ryzalitem usytuowanym w centralnej części elewacji frontowej- północnej. Trójtaktowy z węższym traktem środkowym stanowiącym ciąg komunikacyjny. Główna klatka schodowa usytuowana w zewnętrznej części traktu północnego, w narożu północno-zachodnim. Boczna klatka znajduje się w narożu południowo-wschodnim (trakt południowy). Poszczególne pomieszczenia dostępne są z korytarza głównego. Główne wejście do budynku usytuowane w wykuszu elewacji zachodniej. Na osi wejścia, usytuowana największa sala dydaktyczna.

4.Bryła -budynek czterokondygnacyjny (częściowo podpiwniczony, parter, piętro, poddasze użytkowe). Bryła rozczłonkowana. Bryła główna budynku nakryta dachem naczółkowym, na elewacji północnej-frontowej wysunięty ryzalit, nakryty wysokim spadzistym dachem symetrycznym. Na elewacji zachodniej-bocznej dwukondygnacyjny wykusz akcentujący wejście, nakryty dachem trój-spadowym. Ryzalit elewacji frontowej - północnej zwieńczony szczytem o wtórnej formie. W głównej połaci dachu od strony ulicy usytuowane niewielkie lukarny. Cokół biegnący przez wszystkie elewacje jest nieznacznie wysunięty poza jej lico. (c.d. Załącznik nr 1)

<p>14. Kubatura</p> <p>2800,0 m³</p>	<p>15. Powierzchnia użytkowa</p> <p>690,0 m²</p>	<p>16. Przeznaczenie pierwotne</p> <p>Klasztor, kaplica, przedszkole</p>	<p>17. Użytkowanie obecne</p> <p>Dom Zakonny, kaplica, przedszkole</p>
<p>18. Prace budowlane i konserwatorskie, ich przebieg i dokumentacja (po 1945 r.)</p> <ul style="list-style-type: none"> • 1954 r. - roboty malarskie części pomieszczeń mieszkalnych i kaplicy • 1958 r. - roboty malarskie wszystkich pomieszczeń mieszkalnych • 1950-1960 r.- naprawa budynku z tytułu szkód górniczych, kotwienie w poziomie stropów, założenie ściągów na elewacji • 1984 r. - remont pomieszczeń mieszkalnych, założenie nowych tynków na sufitach i ściankach • 1986 r.- remont pomieszczeń państwowego przedszkola i pomieszczeń na I piętrze, założenie kaloryferów na parterze, roboty malarskie pomieszczeń, stolarki okiennej i drzwiowej, korytarzy • 1997 r.- gruntowny remont kotłowni, wymiana pieca węglowego na olejowy • od stycznia 1998 r.- wymiana instalacja elektryczna, wymiana tynków wymiana okien drewnianych na zespolone białe okna z PCV, wymiana rur kanalizacyjnych, podłączenie do kanalizacji miejskiej, powiązane roboty murarskie i malarskie • od czerwca 1998 r – intensywne prace remontowe pomieszczeń przedszkola i piwnicy; wymiana wszystkich tynków, okien, instalacji kablowych, rur kanalizacyjnych, ogrzewania i podłogi, towarzyszące roboty murarskie i malarskie • 1985 r.- wymiana pokrycia dachu z dachówki ceramicznej na blachę stalową, pomalowaną w kolorze czerwonym, układaną prostokątnymi arkuszami blachy na rąbek stojący, wykonanie nowych obróbek blacharskich, rynien i rur spustowych • 2001 r.-wykonanie nowego ogrodzenia z prefabrykatów betonowych, • 2006 r.- prace remontowe na dachu, wymiana łąw kominiarskich • 2007 r.- wybudowanie windy towarowej od piwnicy do poddasza • 2008 r.- prace interwencyjne na elewacji - odbicie głuchych tynków 		<p>19. Stan zachowania (fundamenty, ściany zewnętrzne, ściany wewnętrzne, sklepienia, stropy, konstrukcje dachowe, pokrycie dachu, wyposażenie i instalacje)</p> <ul style="list-style-type: none"> • fundamenty- stan dostateczny, znaczne zawilgocenie • ściany zewnętrznej – obiekt ankrowany, stan dostateczny, spękania, zawilgocenia przyziemia, zabrudzenia ceglanego lica i tynku, miejscowe spękania, uszkodzenia i zmurszenia cegły, skute głuche tynki • ściany wewnętrzne – stan dobry • sklepienia, stropy- stan dostateczny • dach- konstrukcja i pokrycie- stan techniczny dostateczny, szczelności • wyposażenie stan techniczny dobry • instalacje- stan techniczny dobry <p>20. Istniejące zagrożenia, najpilniejsze postulaty konserwatorskie</p> <ul style="list-style-type: none"> • remont konserwatorski elewacji • remont dachu i zmiana poszycia • wykonanie izolacji przeciwwilgociowych poziomych i pionowych • wymiana prefabrykowanego ogrodzenia działki 	

21. Akta archiwalne (rodzaj akt, numer i miejsce przechowywania)

- s. mgr Estera Beata Chuda, *Historia domu zakonnego w Orzegowie*, na podstawie Kroniki Zakonnej Klasztoru św. Elżbiety w Orzegowie, miejsce przechowywania Biuro Miejskiego Konserwatora Zabytków w Rudzie Śląskiej
- 5 -cio letni przegląd stanu technicznego budynku, mgr inż. Andrzej Szalas, Ruda Śl. 22.08.2006 – w aktach własnych właściciela obiektu
- Protokół roczny nr 1 z dnia 28.08.2008 r. FIRMA Wielobranżowa "Jola", Krzysztof Biały, 28.08.2008 r. - w aktach własnych właściciela obiektu
- Opinia Techniczna, Prywatne Przedsiębiorstwo Budowlano-Handlowe „Budart”, Jan Drózdź, maj 2006

22. Bibliografia

- Bernard Kopiec Ruda Śląska, *Zarys Dziejów cz. 1*, Ruda Śląska 2005
- Piotr Greiner, Andrzej Złoty, *Ruda Śląska, w dawnej kartografii*, Katowice 2006
- Barbara Szczypka – Gwiazda i Michał Lubina, *Sztuka Sakralna Rudy Śląskiej*, Ruda Śląska 2005
- Przemysław Nadolski *Ruda Śląska wczoraj, wokół nas*, Gliwice 1997
- Władysław Ślęzak, *Joanna i Hans Ulryk Schaffgotschowie jako fundatorzy kościołów w okolicy Bytomia*, Bytom 1994

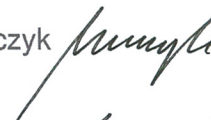
23. Źródła ikonograficzne (rodzaj, miejsce przechowywania)

24. Uwagi różne

25. Opracowanie karty ewidencyjnej (data i podpis)

tekst

marzec 2010, mgr inż. arch. Adam Kściuczyk
(data i podpis)



plany, rysunki

marzec 2010, mgr inż. arch. Adam Kściuczyk
(data i podpis)



zdjęcia fotograficzne marzec 2010, mgr inż. arch. Adam Kściuczyk
(data i podpis)



miejsce przechowywania negatywów :

fotografie cyfrowe zapisane na nośniku CD, Biuro Miejskiego Konserwatora Zabytków w Rudzie Śląskiej

Karta po wypełnieniu podlega ochronie na podstawie przepisów prawa autorskiego.

26. Adnotacje o inspekcjach, informacje o zmianach (daty, imiona i nazwiska wypełniających)

27. Załączniki

5 załączników

1. Miejscowość RUDA ŚLĄSKA	5. Obiekt (nazwa jak w karcie) oraz adres PRZEDSZKOLE, DOM ZAKONNY ZGROMADZENIA SIÓSTR ŚW. ELŻBIETY, RUDA ŚLĄSKA, UL. MŁODEGO GÓRNIKA 8	6. Zawartość wkładki c.d. Pkt 12 c.d. pkt 13
2. Gmina RUDA ŚLĄSKA		
3. Powiat RUDA ŚLĄSKA		
4. Województwo ŚLĄSKIE		

(c.d. pkt 12)

Siostry odsunięto od pracy swego powołania w przedszkolu. Stale jednak opiekowały się chorymi i pracowały przy parafii w Orzegowie. W 1951 r. gminę Orzegów przyłączono do Rudy, a w 1959 r. wraz z Rudą została włączona jako jedna z dzielnic do Rudy Śląskiej.

Od 1.12.1961 r. władze kopalni wymogły na siostrach opłacanie czynszu mieszkaniowego. Po rozwiązaniu Kopalni Karol przedszkole przeszło pod zarządzanie Kopalni Szombierki, a później pod władanie Miasta Ruda Śląska jako Miejskie Przedszkole nr 10.

1.07.1991 r. Gmina Ruda Śląska zawarła ze zgromadzeniem Sióstr św. Elżbiety Prowincja katowicka umowę dzierżawy przedszkola do 1994 r, przedłużoną do 1998r. Ostatecznie na stałe przekazanie pomieszczeń przedszkola do dyspozycji sióstr nastąpiło 10.06.1998 r. Po przeprowadzeniu intensywnych prac remontowych pomieszczeń przedszkola i piwnicy 31.08.1998 r. dokonano otwarcia przedszkola św. Elżbiety.

Budynek od początku istnienia nie zmienił w sposób zasadniczy formy zewnętrznej oraz układu funkcjonalnego. Zmianom uległo natomiast otoczenie obiektu - wykonano współczesne prefabrykowane ogrodzenie betonowe. Uproszczony został szczyt ryzalitu, zmieniono pokrycie dachu.

(c.d. pkt 13)

5. Elewacje - fasada północna – frontowa, dwukondygnacyjna, sześćoosiowa z ryzalitem. W trzeciej, czwartej, piątej osi elewacji ryzalit, znacznie podwyższony, zwieńczony uproszczonym współcześnie szczytem. W płaszczyźnie szczytu otwory okienne umieszczone osiowo. Osie elewacji wyznaczone przez otwory okienne zamknięte łukiem odcinkowym. Pod oknami parapety z cegły. W partii dachu niewielkie prostokątne lukarny. Okna współczesne. W części skrajnej parterowej dekoracyjne ceglane obramienie pierwotnej wnęki pod figurę niszową, zwieńczone krzyżem łacińskim. O kompozycji elewacji decyduje wykończenie z czerwonej cegły z tynkiem połączonej w dekoracyjne układy, odmienne dla części ryzalitu i skrajnych części elewacji budynku. Cegła występuje w obramieniach naroży ścian, obramieniach otworów, nadprożach, gzymsach, cokole, ornamente.

Elewacja zachodnia - wejściowa z dwukondygnacyjnym wykuszem, akcentującym główne wejście do budynku, nakrytym dachem trójspadowym. Otwory o zróżnicowanej wielkości i kształcie. W części frontowej wykuszu na kondygnacji parteru otwór drzwiowy wejściowy i okienko, na kondygnacji piętra otwory okienne usytuowane w osiach otworów części parterowej. Oś otworu wejściowego, znajduje się na osi elewacji zachodniej. W osi skrajnej od strony północnej usytuowane są okna na półpiętrach klatki schodowej, otwory w części dolnej ukształtowane po skosie. Okna i drzwi współczesne. Dobudowane schody współczesne, symetryczne, żelbetowe, z metalową poręczą. Nad wejściem daszek z poliwęglanu. O kompozycji elewacji decyduje wykończenie z czerwonej cegły z tynkiem połączonej w dekoracyjne układy. Otwory okienne zamknięte łukiem odcinkowym. Pod oknami parapety z cegły. Cegła występuje w obramieniach naroży ścian, obramieniach otworów, nadprożach gzymsach, cokole, ornamente.

Elewacja południowa - tylna, dwukondygnacyjna, lico z cegły czerwonej, w skrajnej osi wschodniej usytuowany został otwór wejściowy do budynku, o wtórnie zmniejszonej wielkości. Nad otworem daszek z poliwęglanu. Okna i drzwi współczesne. W kondygnacji II elewacja pięcioosiowa, w kondygnacji parteru brak okna w skrajnej osi od strony zachodniej. Otwory okienne zamknięte łukiem odcinkowym. Parapety ceglane. Zewnętrzne schody do piwnicy zamknięte stalową blachą trapezową. W połaci dachu trzy okna połaciowe. (VERTE)

Wkładkę założył: (data i podpis)

Marzec 2010 r., mgr inż. arch. Adam Kściuczyk



(c.d. pkt 13)

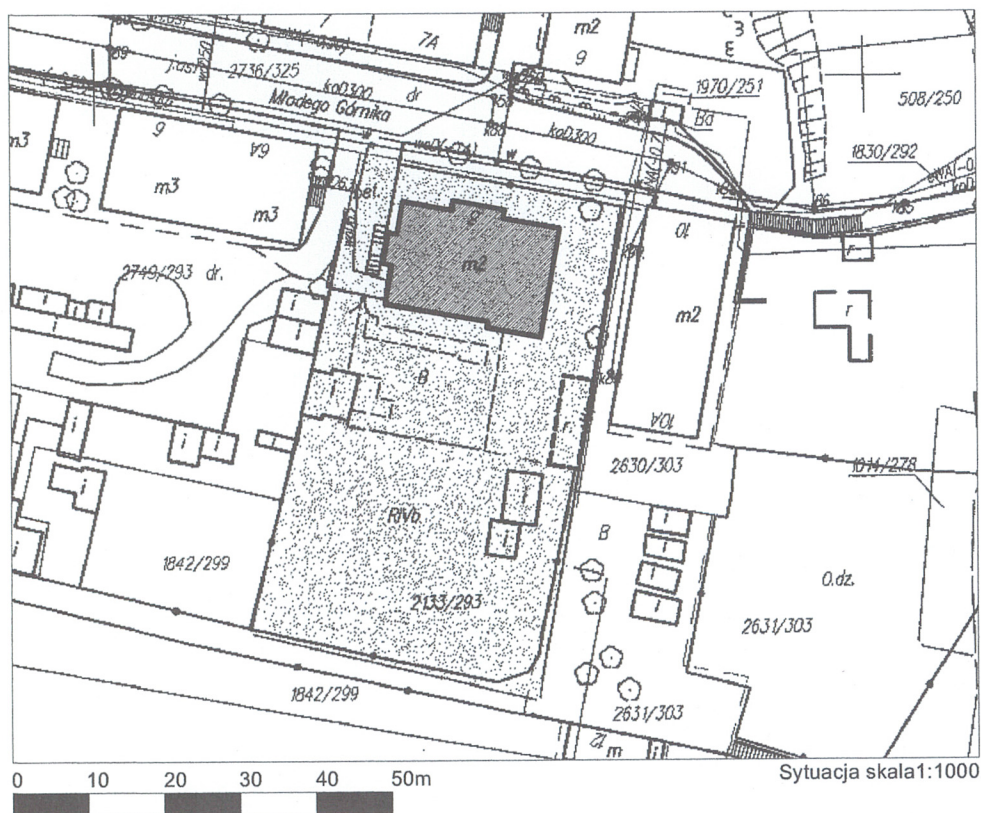
Elewacja zachodnia trzykondygnacyjna o zróżnicowanej ilości osi w poszczególnych kondygnacjach. Gzyms międzykondygnacją parteru i pietra przecięty oknem znajdującym się na poziomie spocznika klatki schodowej. W części poddasza współcześnie wykonano dodatkowy otwór okienny. Otwory okienne zamknięte łukiem odcinkowym. Parapety ceglane. Okna współczesne. O kompozycji elewacji decyduje wykończenie z czerwonej cegły z tynkiem połączonej w dekoracyjne układy. Otwory okienne zamknięte łukiem odcinkowym. Pod oknami parapety z cegły. Cegła występuje w obramieniach naroży ścian, obramieniach otworów, nadprożach gzymsach, cokole.

6. wewnątrz -zachowany trójtraktowy układ przestrzenny budynku z głównym ciągiem komunikacyjnym znajdującym się w środkowym trakcie. Zachowany układ dwóch klatek schodowych. Na poddaszu usytuowana jest kaplica.

7. wyposażenie -zachowało się na klatkach schodowych w postaci żeliwnej konstrukcja schodów, balustrad, słupków.

8. instalacje -elektryczna, gazowa, wodno – kanalizacyjna, centralnego ogrzewania, teletechniczna

1. Miejscowość RUDA ŚLĄSKA	5. Obiekt (nazwa jak w karcie) oraz adres PRZEDSZKOLE, DOM ZAKONNY ZGROMADZENIA SIÓSTR ŚW. ELŻBIETY, RUDA ŚLĄSKA, UL. MŁODEGO GÓRNIKA 8	6. Zawartość wkładki c.d. pkt 11
2. Gmina RUDA ŚLĄSKA		
3. Powiat RUDA ŚLĄSKA		
4. Województwo ŚLĄSKIE		



Fot. 2 elewacja północna i wschodnia

Wkładkę założył: (data i podpis)

Marzec 2010 r., mgr inż. arch. Adam Kściuczyk



Fot. 3 elewacja wschodnia, fragment elewacji południowej

1. Miejscowość RUDA ŚLĄSKA	5. Obiekt (nazwa jak w karcie) oraz adres PRZEDSZKOLE, DOM ZAKONNY ZGROMADZENIA SIÓSTR ŚW. ELŻBIETY, RUDA ŚLĄSKA, UL. MŁODEGO GÓRNIKA 8	6. Zawartość wkładki c.d. pkt 11
2. Gmina RUDA ŚLĄSKA		
3. Powiat RUDA ŚLĄSKA		
4. Województwo ŚLĄSKIE		



Fot. 4 fragment dekoracji ściennych pomiędzy oknami klatki schodowej na elewacji zachodniej

Wkładkę założył: (data i podpis)

Marzec 2010 r., mgr inż. arch. Adam Kściuczyk



Fot. 5 główna klatka schodowa



Fot. 6 elewacja południowa

1. Miejscowość RUDA ŚLĄSKA	5. Obiekt (nazwa jak w karcie) oraz adres PRZEDSZKOLE, DOM ZAKONNY ZGROMADZENIA SIÓSTR ŚW. ELŻBIETY, RUDA ŚLĄSKA, UL. MŁODEGO GÓRNIKA 8	6. Zawartość wkładki c.d. pkt 11
2. Gmina RUDA ŚLĄSKA		
3. Powiat RUDA ŚLĄSKA		
4. Województwo ŚLĄSKIE		



Fot. 7 fragment elewacji zachodniej

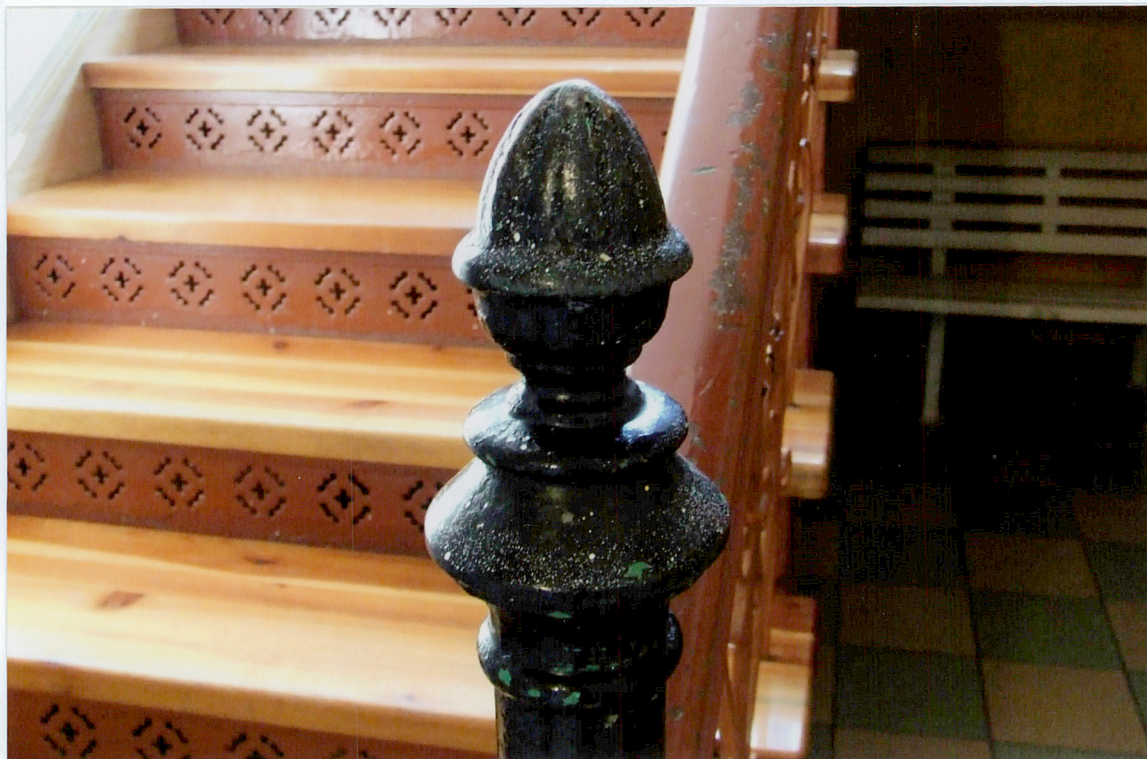
Wkładkę założył: (data i podpis)

Marzec 2010 r., mgr inż. arch. Adam Kściuczyk



Fot. 8 elewacja zachodnia, fragment elewacji południowej

Wzór KOBiDZ 2008 r.



Fot. 9 zwieńczenie słupka balustrady klatki schodowej usytuowanej w części PD - WSCH budynku



Fot. 10 klatka schodowa usytuowana w części PD - WSCH budynku

1. Miejscowość RUDA ŚLĄSKA	5. Obiekt (nazwa jak w karcie) oraz adres PRZEDSZKOLE, DOM ZAKONNY ZGROMADZENIA SIÓSTR ŚW. ELŻBIETY, RUDA ŚLĄSKA, UL. MŁODEGO GÓRNIKA 8	6. Zawartość wkładki c.d. pkt 11
2. Gmina RUDA ŚLĄSKA		
3. Powiat RUDA ŚLĄSKA		
4. Województwo ŚLĄSKIE		



Reprodukcja fotografii budynku z roku około 1950

Wkładkę założył: (data i podpis)

Marzec 2010 r., mgr inż. arch. Adam Kściuczyk 