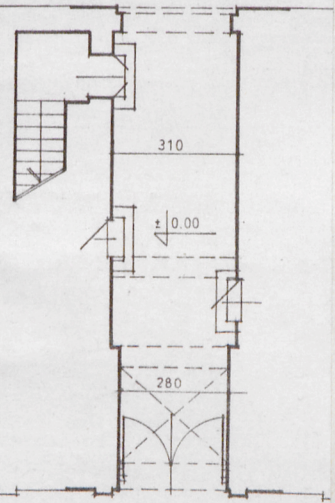
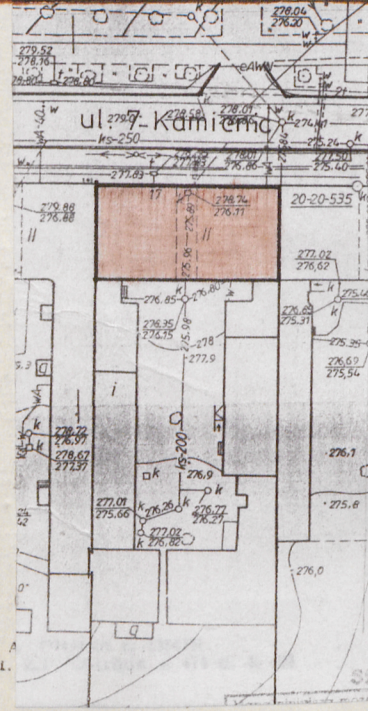
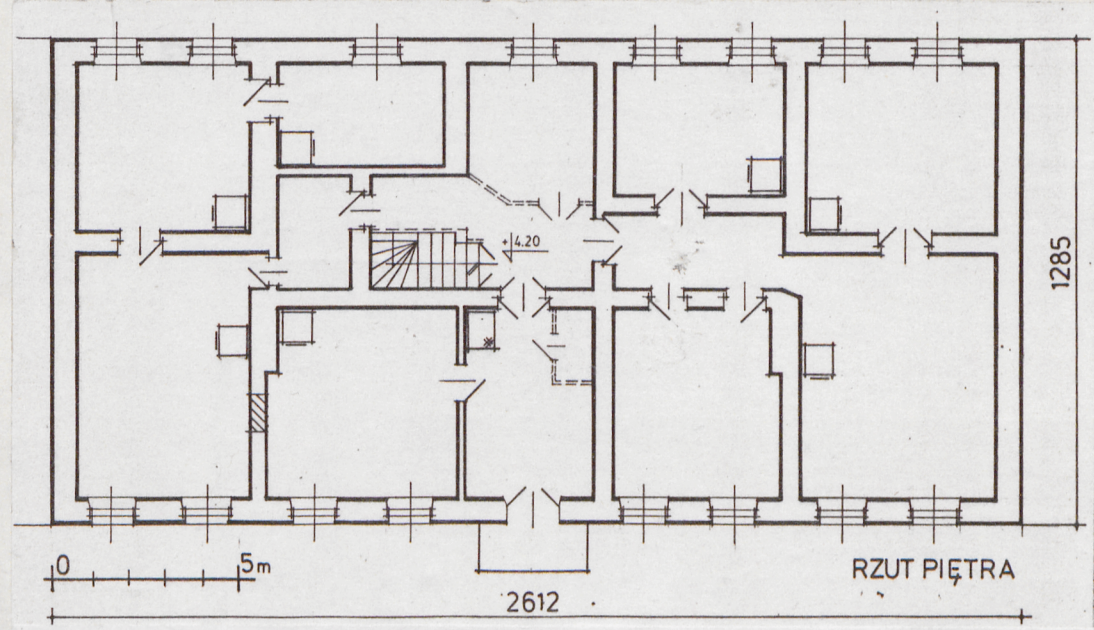
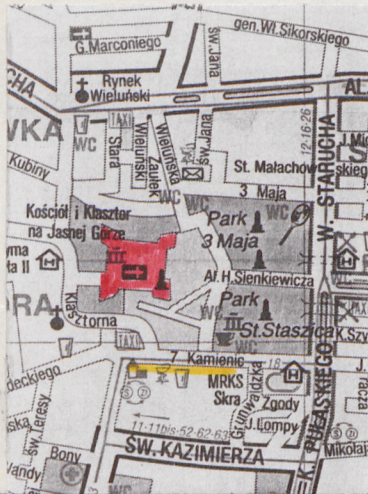


A	B	C	D	E	F	G	H	I	J	K	L	M	N	O	P	R	S	T	U	V	W	X	Y	Z	Nr	SLASKIE 1424
---	---	---	---	---	---	---	---	---	---	---	---	---	---	---	---	---	---	---	---	---	---	---	---	---	----	--------------

1. Obiekt KAMIEKNICA	2. Czas powstania ok. 1828 r.	3. Miejscowosc CZESTOCHOWA
-----------------------------	----------------------------------	-------------------------------

11. Zdjecia, rzut, przekroj, sytuacja, orientacja



4. Adres ul. 7 Kamienic nr 17 nr hipoteczny K.W. [redacted]
5. Przynaleznosc administracyjna miasto CZESTOCHOWA wojewodztwo gmina
6. Poprzednie nazwy miejscowosci CZESTOCHOWA
7. Przynaleznosc administracyjna przed 1 VI 1975 miasto CZESTOCHOWA wojewodztwo powiat
8. Wlasciciel i jego adres [redacted]
9. Uzytkownik i jego adres j.w. poz. 8
10. Rejestr zabytkow Nr A/388/90 data 1990-01-25

12. Autorzy, historia obiektu, określenia stylu.

Budynek został zbudowany przed r. 1828, na działce oznaczonej nr 63. Pierwszym dzierżewcą i fundatorem był prawdopodobnie Ignacy Wesołowski. W roku 1830 posesję przejął Wojciech Wesołowski, po 1846 Henryk Kromer. Kolejnymi dzierżawcami byli w początkach XX w. Cwano-wicz, Nowacki, rodzina Sobocińskich. Następnie Grabowscy, a w 1935 r. budynek został sprzedany Lucjanowi Biedzie. W okresie międzywojennym w budynku znajdował się prawdopodobnie Hotel Krakowski.

13. Opis (sytuacja, materiał i konstrukcja, rzut, bryła, elewacje, wnętrza, wyposażenie, instalacje)

SYTUACJA

Kamienica usytuowana w pierzei po południowej stronie ul. 7-Kamieniec. Za kamienicą podwórze zabudowane po obu stronach parterowymi oficynami i komórkami lokatorskimi. Spadek terenu w kierunku południowo-wschodnim. Ul. 7 Kamieniec biegnie w kierunku wschód-zachód od ul. Pułaskiego do ul. Św. Barbary, równolegle do Al. Najśw. Marii Panny i sąsiaduje po stronie północnej z parkiem miejskim im. St. Staszica i południową stroną placu przed Klasztorem.

RZUT I BRYŁA

Budynek dwutraktowy zbudowany na rzucie prostokąta, jednopiętrowy niepodpiwniczony, z sienią przejazdową w środku budynku. Ściany szczytowe przylegają do kamienicy nr 15 po lewej /od wschodu/ i nr 19 po prawej stronie /od zachodu/. Dach dwuspadowy o kalenicy równoległej do ścian podłużnych budynku i do osi ulicy. Schody na piętro z sieni w tylnym traktcie po lewej stronie. Elewacja frontowa dziewięćci-osiowa, trzy pola środkowe ujęte pilastrami. Okna parteru prostokątne bez obramowań, okna pierwszego piętra w prostokątnych profilowanych obramieniach z gzymsem nadokiennym. Piętro oddzielone od parteru podwójnym gzymsem kordonowym. Fasada zwieńczona profilowanym gzymsem z ząbkami. W zwieńczeniu fasady pas podwójnych otworów wentylacyjnych. Na wysokości piętra nad bramą balkon z żeliwną balustradą z motywami w formie rozet. Elewacja od podwórka /południowa/ gładka bez wystroju.

KONSTRUKCJA

Fundamenty z kamienia. Ściany parteru, piętra z kamienia z użyciem cegły. Sień przejazdowa sklepią w cz. frontowej sklepieniem krzyżowym, dalej sklepieniem odcinkowym wzmocnionym dwoma gurtami. Nad otworami w ścianach zewnętrznych i wewnętrznych nadproża - sklepienia płaskie. Stropy nad pomieszczeniami w parterze i nad piętrem drewniane. Schody na piętro betonowe. Wieża dachowa kleszczowo-płatwiowa. Krycie dachu papa.

ELEMENTY WYKOŃCZENIA

Tynki wapienne gładkie. Okna w budynku ościeżnicowe /typ "polski"/ dwuskrzydłowe. Drzwi zewnętrzne i wewnętrzne do mieszkań jednoskrzydłowe i dwuskrzydłowe płycinowe z wykładzinami płycinowymi ościeży i szerokimi profilowanymi opaskami. W kawiarence w parterze lastrico, w pomieszczeniach mieszkalnych na parterze i piętrze podłogi z desek. Kuchnie węglowe, ogrzewanie piecowe. Brama zamykająca sieć przejazdową - drewniana płycinowa ze zdobionymi płycinami.

14. Kubatura	15. Powierzchnia użytkowa	16. Przeznaczenie pierwotne	17. Użytkowanie obecne
2574 m ³	370 m ²	mieszkania i sklep	mieszkania i sklep
18. Prace budowlane i konserwatorskie, ich przebieg i dokumentacja		19. stan zachowania (fundamenty, ściany zewnętrzne, ściany wewnętrzne, sklepienia, stropy, konstrukcje dachowe, pokrycie dachu, wyposażenie i instalacje)	
Substancja zabytkowa tj. ściany i sklepienia w stanie dość dobrym.			
		20. Najpilniejsze postulaty konserwatorskie	

21. Akta archiwalne (rodzaj akt, numer i miejsce przechowywania)

Państwowe Biuro Notarialne w Częstochowie
Ks. Wierzyńska 12r.
Wojewódzkie Archiwum Państwowe w Częstochowie
Sygnatura 19

22. Bibliografia

23. Źródła ikonograficzne i fotografia (rodzaj, miejsce przechowywania, sygnatury)

24. Uwagi różne

25. Opracował

mgr inż. arch. Leszek Pyrkoś

tekst

imię, nazwisko, data, podpis

plany, rysunki

arch. L. Pyrkoś, techn. arch. Marta Tomala Tomala

imię, nazwisko, data, podpis

zdjęcia fotogr.

techn. Marek Mulczyk, arch. L. Pyrkoś

imię, nazwisko, data, podpis

miejsce przechowywania negatywów

PSOZ w Częstochowie

Karta po wypełnieniu podlega ochronie na podstawie przepisów prawa autorskiego

26. Adnotacje o inspekcjach, informacje o zmianach (daty, imiona i nazwiska wypełniających)

27. Załączniki

Wkładka nr. 1

1. Miejscowość CZĘSTOCHOWA	2. Obiekt KAMIENICA	3. Zawartość wkładki pkt. 11	4. <i>Gęsłochowa</i> <i>ul. 7-Kamienic 12r. 17</i>
-------------------------------	------------------------	---------------------------------	---

od. pkt. 13.

INSTALACJE

Budynek wyposażony w instalacje: oświetleniową, odgromową, wodociagową i kanalizacyjną.



WIDOK OD ULICY



WIDOK OD PODWÓRKA



BALKON

Wkładkę złożył L. PYRKOSZ. M. TOMALA

Miejsce przechowywania negatywów PSOZ w Częstochowie



1



2



3



4

1. OKNO NA PIETRZE

2.3.BRAMA

4 KLATKA SCHODOWA

5 FRAGMENT ELEWACJI

6.POSADZKA

7.ZDRÓJ



5



6



7