

OŚRODEK DOKUMENTACJI
ZABYTKÓW w WARSZAWIE

KARTA EWIDENCYJNA ZABYTKÓW
ARCHITEKTURY I BUDOWNICTWA

A B C D E F G H I J K L L M N O P R S T U V W X Y Z

Nr

ŚLĄSKIE

1900

1. Obiekt

11813

PLEBANIA KOŚCIOŁA PARAFIALNEGO
POD WEZWANIEM WNEBOWZIĘCIA MATKI BOSKIEJ

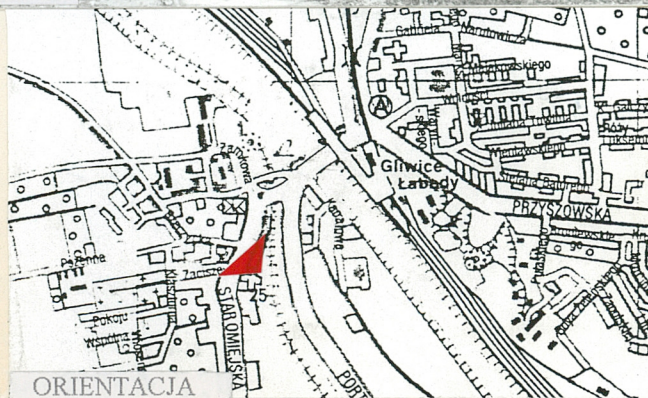
2. Czas powstania
1729 rok

3. Miejscowość
GLIWICE-LĄBĘDY

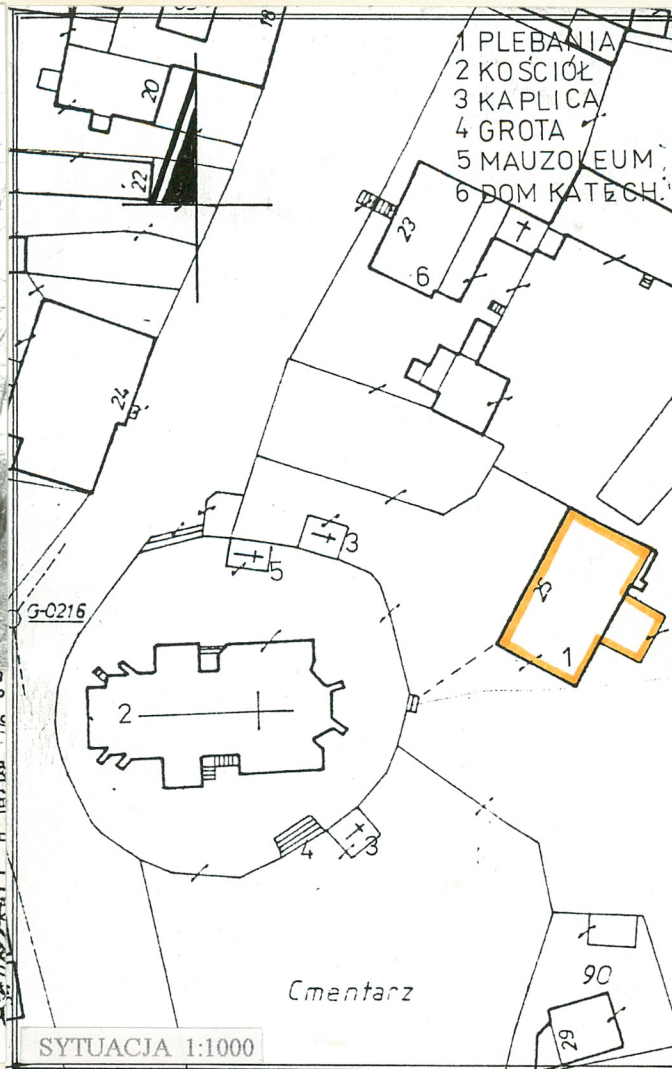
11. Zdjęcie rzut przekrój sytuacja orientacja



ELEWACJA ZACHODNIA



ORIENTACJA



SYTUACJA 1:1000

4. Adres

Gliwice-Ląbudy
ulica Staromiejska 25

nr hipoteczny KW

5. Przynależność administracyjna

województwo katowickie

gmina Gliwice

6. Poprzednie nazwy miejscowości

Laband

7. Przynależność administracyjna
przed 1 VI 1975

województwo katowickie

powiat Gliwice

8. Właściciel i jego adres

Rzymsko-Katolicka Parafia
pod wezwaniem
Wniebowzięcia Matki Boskiej
ul. Staromiejska 25,
44-109 Gliwice

9. Użytkownik i jego adres

Rzymsko-Katolicka Parafia
pod wezwaniem
Wniebowzięcia Matki Boskiej
ul. Staromiejska 25,
44-109 Gliwice

10. Rejestr zabytków

Nr A/301/60

data 7 marca 1960

12. Autorzy, historia obiektu, określenie stylu

Pierwsza wzmianka historyczna dotycząca Łabęd pochodzi z 24 sierpnia 1286 roku – świadkiem sprzedaży sołectwa w Ostropie był Nowogius z Łabęd, prawdopodobnie właściciel tej wsi.

Z tego kresu pochodzą pierwsze informacje o kościele w Łabędach, który wzmiankowany jest w roku 1317 (parafia istniała już w latach osiemdziesiątych XIII wieku).

Obecny kościół parafialny pod wezwaniem Wniebowzięcia Matki Boskiej pochodzi z XV wieku.

Plebania została wybudowana w 1729 roku w stylu barokowym.

Stanowiła element większego zespołu zabudowań probostwa.

(Łabędy w latach 1954-1964 posiadały prawa miejskie, w 1964 roku zostały przyłączone do Gliwic)

13. Opis (sytuacja, materiał i konstrukcja, rzut, bryła, elewacje, wnętrze, wyposażenie, instalacje)

Sytuacja - budynek wolno stojący, odsunięty od ulicy, położony w pobliżu kościoła pod wezwaniem Wniebowzięcia matki Boskiej, na północny wschód od niego, na zboczu. Stanowi element większego zespołu zabudowań probostwa. W obrębie zespołu znajduje się budynek dawnego klasztoru, do dziś pełniący funkcję domu katechetycznego, zlokalizowany równolegle do ulicy, oraz wolno stojący budynek gospodarczy. Teren probostwa pierwotnie otoczony ceglano-kamiennym, wysokim murem, obecnie zachowanym w stanie szczątkowym. Na plebanii od strony zachodniej prowadzi szeroka aleja na wprost wejścia. Na początku alei, bezpośrednio przy chodniku, pozostałości bramy ogrodzenia o formie dwóch filarów. Plebania skomunikowana z kościołem poprzez furtę w murze otaczającym kościół.

Konstrukcja - budynek murowany z cegły, na fundamencie ceglano-kamiennym, podpiwniczony w centralnej części, ściany otynkowane z zewnątrz i wewnątrz - za wyjątkiem ścian piwnic; na zewnątrz tynk współczesny tzw *baranek* oraz pozostałości kamiennego detalu.

Sklepienia, stropy - w piwnicy sklepienie kolebkowe z lunetami; w hallu na parterze - sklepienie kolebkowe z lunetami; w ryzalicie - kolebkowe; w pozostałych pomieszczeniach parteru i piętra - stropy drewniane płaskie

Konstrukcje dachowe - dach dwuspadowy, o konstrukcji drewnianej krokwiowo-jętkowej, o jętce podpartej dwoma słupami z zastrzałami; ryzalit kryty dachem płaskim

Pokrycie dachu - dachówka ceramiczna karpiówka, układana w koronkę; dach ryzalitu kryty papą

Posadzki - w hallu parteru ceramiczna w postaci glazurowanych płytek; w piwnicy wylewka; w pomieszczeniach gospodarczych - linoleum; w pokojach mieszkalnych i w hallu na piętrze - deski malowane farbą olejną

Schody - wewnętrzne - do piwnicy - dwubiegowe, powrotne, murowane, ceglane, w górnym biegu obetonowane, z parteru na piętro i strych - dwubiegowe, powrotne, drewniane

Stolarka drzwiowa - drzwi zewnętrzne - drzwi drewniane, dwuskrzydłowe, zamknięte lukiem koszowym, klepkowe, pełne, na zawiasach czopowych, współcześnie wykonane; drzwi wewnętrzne - z sieni do hallu - drewniane, prostokątne, czteroskrzydłowe, o skrajnych skrzydłach nieruchomych, o konstrukcji ramowo-płycinowej, o górnych płycinach przeszklonych, z nadświetlem zamkniętym lukiem pełnym. Nadświetle podzielone promieniami szprosami oraz szprosem powtarzającym kształt łuku pełnego, o mniejszym promieniu, zawiasy czopowe; drzwi z klatki schodowej do hallu na piętrze - drewniane, prostokątne, dwuskrzydłowe, ramowo-płycinowe, o górnych płycinach przeszklonych, zawiasy czopowe; drzwi na taras - podwójne, drewniane, dwuskrzydłowe, prostokątne, o konstrukcji ramowo-płycinowej, w górnej części płyciny szklone, z prostokątnym nadświetlem; w pomieszczeniach mieszkalnych - drewniane, prostokątne, jedno- lub dwuskrzydłowe, o konstrukcji ramowo-płycinowej, pełne, na zawiasach czopowych; drzwi w piwnicy - drzwi prostokątne, drewniane, o konstrukcji deskowej z listwami, pełne, na zawiasach pasowych; w niektórych pomieszczeniach mieszkalnych - stolarka drzwiowa współczesna, np. drzwi z hallu do pomieszczeń w ryzalicie

Stolarka okienna - prostokątna, drewniana, o konstrukcji skrzynkowej, dwudzielna, dwupoziomowa, opatrzona na parterze bezstyłowymi kratami; przy wejściu okna zamknięte lukiem pełnym, drewniane, o konstrukcji krosnowej, dwudzielne, dwupoziomowe; w ryzalicie w elewacji wschodniej - okna drewniane, prostokątne, o konstrukcji skrzynkowej, dwudzielne, jednopoziomowe; w piwnicy - okna drewniane, prostokątne, krosnowe, jednodzielne, jednopoziomowe; w ścianach szczytowych na poddaszu - okna drewniane, prostokątne, krosnowe, dwudzielne, jednopoziomowe oraz jednodzielne, jednopoziomowe; w elewacji wschodniej - okna wtórne, jednodzielne, trójpoziomowe

- ciąg dalszy punktów 12 i 13 na załączniku nr 1 -

<p>14. Kubatura</p> <p>około 2600 m³</p>	<p>15. Powierzchnia użytkowa</p> <p>500 m²</p>	<p>16. Przeznaczenie pierwotne</p> <p>mieszkalne</p>	<p>17. Użytkowanie obecne</p> <p>mieszkalne</p>
<p>18. Prace budowlane i konserwatorskie, ich przebieg i dokumentacja</p> <ul style="list-style-type: none"> 1981 rok - remont elewacji <ul style="list-style-type: none"> położenie nowego tynku wymiana stolarki okiennej i drzwiowej (w trakcie remontu przekształcono okna nad wejściem - według katalogu zabytków pierwotne okna zamknięte łukiem pełnym, obecnie prostokątne) przekładka dachówki <p>W wyniku tego remontu budynek utracił cechy stylowe.</p> <ul style="list-style-type: none"> 1997 rok - remont centralnego ogrzewania 		<p>19. Stan zachowania (fundamenty, ściany zewnętrzne, ściany wewnętrzne, sklepienia, stropy, konstrukcje dachowe, pokrycie dachu, wyposażenie i instalacje)</p> <p>Budynek w dość dobrym stanie technicznym (fundamenty, ściany, tynki, pokrycie dachowe). Nieznacznie porażona drewnojadami więźba dachowa oraz schody na poddasze</p> <p>20. Najpilniejsze postulaty konserwatorskie</p> <ul style="list-style-type: none"> Bieżące prace konserwacyjne Przywrócenie cech stylowych budynku, w tym przeprojektowanie drzwi wejściowych, wymiana istniejącego tynku Udrożnienie studzienek odprowadzających wodę deszczową Remont cokołu budynku 	

21. Akta archiwalne (rodzaj akt, numery i miejsce przechowywania)

- *Kronika parafialna* (Parafia Rzymsko-Katolicka Wniebowzięcia Matki Boskiej w Gliwicach-Łabędach)

24. Uwagi różne

25. Opracował

tekst	mgr inż. arch. Hanna Wiak-Marzec	wrzesień 1997 roku
plany, rysunki	mgr inż. arch. Hanna Wiak-Marzec	wrzesień 1997 roku
zdjęcia, fotografie	mgr inż. arch. Hanna Wiak-Marzec	wrzesień 1997 roku
miejsca przechowywania negatywów	Archiwum WKZ w Katowicach	

Karta po wypełnieniu podlega ochronie na podstawie przepisu prawa autorskiego.

22. Bibliografia

- E. Kloss, H. Rode, *Die Bau und Kunstdenkmäler des Kreises Tost - Gleiwitz*, Wilh. Gottl. Kornlerlag, Breslau 1943 (Archiwum państwowe w Gliwicach)
- J. Homet, Najstarsze dzieje Łabęd. W: *Zeszytach Gliwickich*, tom XXI, 1992
- *Katalog zabytków sztuki w Polsce, Województwo katowickie, powiat gliwicki tom VI*, 1966

26. Adnotacje o inspekcjach, informacje o zmianach (daty, imiona i nazwiska wypełniających)

23. Źródła ikonograficzne i fotografia (rodzaj, miejsce przechowywania, sygnatury)

27. Załączniki

4

1. <i>Miejscowość</i> GLIWICE-LĄBĘDY	2. <i>Obiekt</i> PLEBANIA KOŚCIOŁA PARAFIALNEGO POD WEZWANIEM WNEBOWZIĘCIA MATKI BOSKIEJ	3. <i>Zawartość wkładki</i> Ciąg dalszy punktu 13 - opis obiektu
---	---	---

Ciąg dalszy punktu 13 - opis obiektu

Rzut - budynek na planie wydłużonego prostokąta, z wydatnym prostokątnym ryzalitem od strony wschodniej - na osi poprzecznej budynku.

Wnętrze - dwutraktowe, z przelotowym hallem na osi, prowadzącym do pomieszczenia w ryzalicie; po obu stronach hallu - pomieszczenia w układzie amfiladowym; po stronie północno-wschodniej - klatka schodowa dostępna z hallu

Bryła - zwarta; budynek dwukondygnacyjny, częściowo podpiwniczony, na niskim cokole, przykryty symetrycznym dwuspadowym dachem; ryzalit kryty dachem płaskim

Elewacja zachodnia (frontowa) - siedmioosiowa, symetryczna, na osi portal wejściowy, w kamiennej oprawie w formie arkady opartej na impostach, w szczycie zwornik z wyrytą datą budowy 1729, po bokach wejścia dwa niewielkie okna zamknięte łukiem pełnym, pozostałe okna prostokątne, część środkowa fasady nieznacznie zaznaczona płytkim pseudoryzalitem na poziomie drugiej kondygnacji; elewacja nieartykułowana, jedyne poziome akcenty to cokół i gzyms wieńczący

Elewacja wschodnia - siedmioosiowa (dwie osie korpusu, trzy osie ryzalitu i dwie osie korpusu); na osi ryzalit z płaski dachem. Część okien w elewacji wtórnie przekształcona. Dekoracja jak w elewacji zachodniej (Elewacja niedostępna ze względu na strome urwisko i gęsto rosnącą zieleń)

Elewacja północna - czteroosiowa (dwie osie korpusu, dwie osie ryzalitu w głębi). Elewacja trójkątnie zwieńczona, szczyt oddzielony pasem gzymsu. Okna drugiej kondygnacji częściowo przekształcone (Szczyt elewacji południowej).

Elewacja południowa - czteroosiowa (dwie osie korpusu i dwie osie ryzalitu w głębi). Elewacja trójkątnie zwieńczona, szczyt oddzielony pasem gzymsu (W szczycie cztery okna doświetlające poddasze - dwa środkowe większe, po bokach dwa małe).

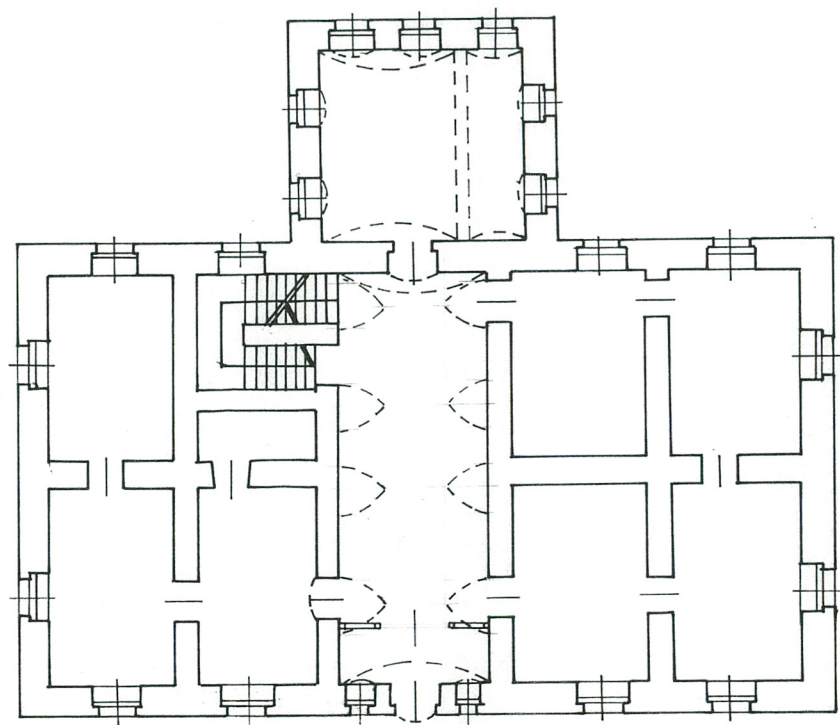
Instalacje - elektryczna, wodna, gazowa, szambo, centralne ogrzewanie, telefoniczna

Kartę założyła mgr inż. arch. Hanna Wiak-Marzec październik 1997 roku

SKALA 1:200

RZUT PARTERU

0 1 10m



580

1235



2150

1. Miejscowość

GLIWICE - ŁABĘDY

2. Obiekt

PLEBANIA

KOŚCIOŁA PARAFIALNEGO P.W. WNEBOWZIĘCIA MATKI BOSKIEJ

3. Zawartość wkładki

DOKUMENTACJA FOTOGRAFICZNA



ELEWACJA ZACHODNIA - FRONTOWA
DRZWI WEJŚCIOWE
ZWORNIK Z DATĄ



WIDOK OD PÓŁNOCNEGO - ZACHODU
WIDOK OD POŁUDNIOWEGO - WSCHODU
WIDOK OD PÓŁNOCNEGO - WSCHODU

1. *Miejscowość*

GLIWICE - ŁABĘDY

2. *Obiekt*

PLEBANIA

KOŚCIOŁA PARAFIALNEGO P.W. WNEBOWZIĘCIA MATKI BOSKIEJ

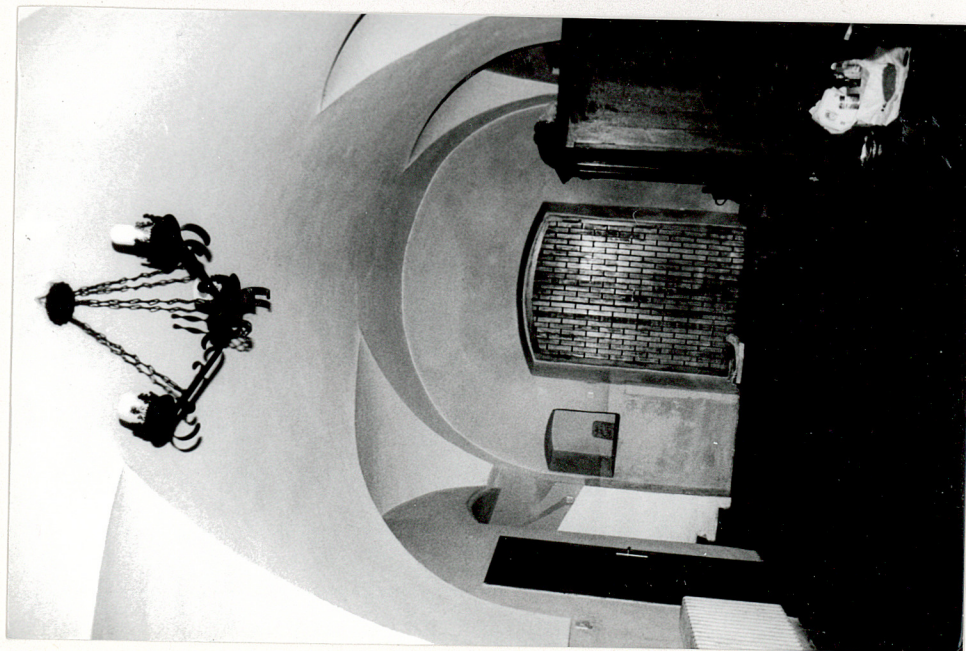
3. *Zawartość wkładki*

DOKUMENTACJA FOTOGRAFICZNA



ELEWACJA POŁUDNIOWA
FRAGMENT GZYMSU
RYZALIT





DRZWI W SIENI
SKLEPIENIE I FRAGMENT ŚCIANY W PIWNICY
SKLEPIENIE W SIENI

1. Miejscowość

GLIWICE - ŁABĘDY

2. Obiekt

PLEBANIA

KOŚCIOŁA PARAFIALNEGO P.W. WNIEBOWZIECIA MATKI BOSKIEJ

3. Zawartość wkładki

DOKUMENTACJA FOTOGRAFICZNA



KLATKA SCHODOWA PROWADZĄCA NA PIĘTRO



STOLARKA DRZWIOWA W PIWNICY



BRAMKA PROWADZĄCA NA PLEBANIĘ
 FRAGMENT OGRODZENIA
 BRAMKA PROWADZĄCA NA PLEBANIĘ - WIDOK W KIER KOŚCIOŁA

