

OŚRODEK DOKUMENTACJI ZABYTKÓW w WARSZAWIE

KARTA EWIDENCYJNA ZABYTKÓW
ARCHITEKTURY I BUDOWNICTWA

A B C D E F G H I J K L M N O P R S T U V W X Y Z

Nr

1898

ŚLĄSKIE

1. Obiekt

118/1 KOŚCIÓŁ PARAFIALNY POD WEZWANIEM WNEBOWZIĘCIA MATKI BOSKIEJ

2. Czas powstania

XV wiek

przebudowa 1716 - 1719

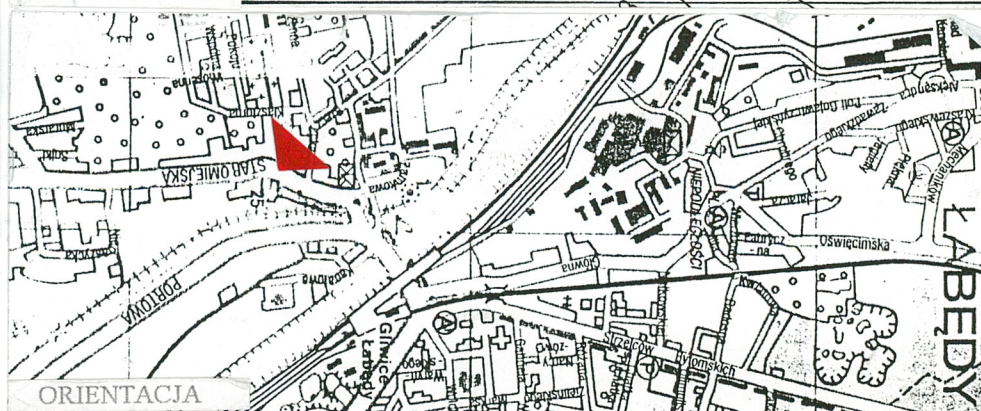
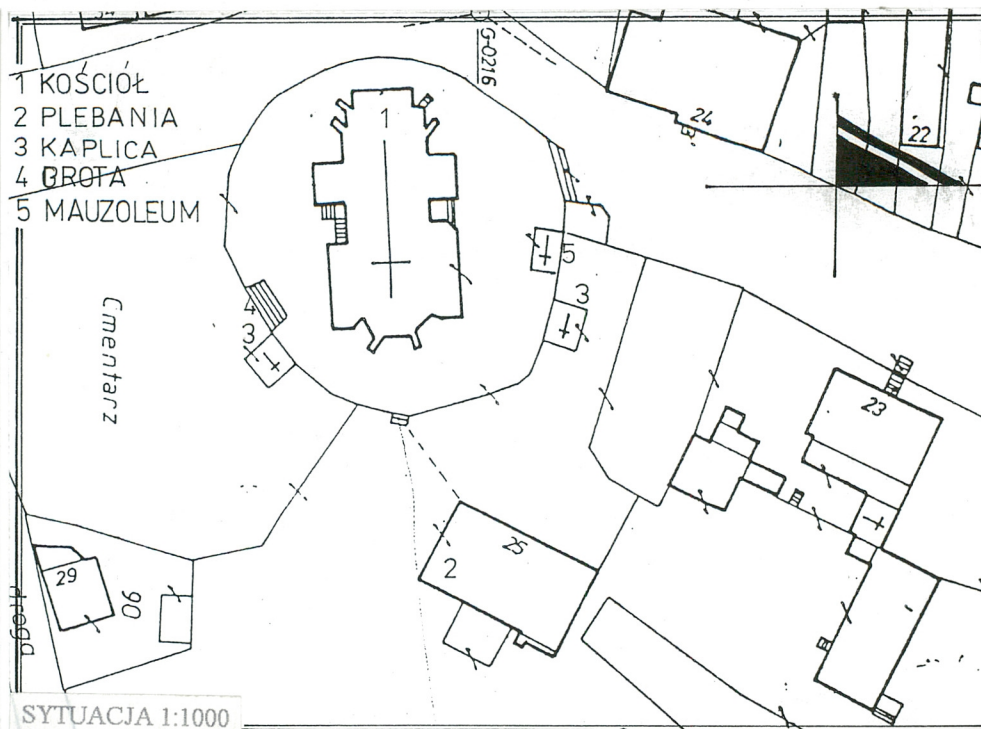
3. Miejscowość

GLIWICE-LĄBĘDY

11. Zdjęcie rzut przekrój sytuacja orientacja



WIDOK OD STRONY PÓŁNOCY



4. Adres

Gliwice-Ląbądy
ulica Staromiejska 25

nr hipoteczny KW

5. Przynależność administracyjna

województwo katowickie

gmina Gliwice

pow. miejski

6. Poprzednie nazwy miejscowości

Laband

7. Przynależność administracyjna
przed 1 VI 1975

województwo katowickie
powiat Gliwice

8. Właściciel i jego adres

Rzymsko-Katolicka Parafia
pod wezwaniem
Wniebowzięcia Matki Boskiej
Diecezja Gliwicka
ul. Staromiejska 25,
44-109 Gliwice

9. Użytkownik i jego adres

Rzymsko-Katolicka Parafia
pod wezwaniem
Wniebowzięcia Matki Boskiej
ul. Staromiejska 25,
44-109 Gliwice

10. Rejestr zabytków

Nr A/303/60

data 7 marca 1960

12. Autorzy, historia obiektu, określenie stylu

Pierwsza wzmianka historyczna dotycząca Łabęd pochodzi z 24 sierpnia 1286 roku – świadkiem sprzedaży sołectwa w Ostropie był Nowogius z Łabęd, prawdopodobnie właściciel tej wsi. Dzieje jej łączy się z możnowładczym rodem Łabędziów, wywodzącym się od Piotra Własta, rodu posiadającego rozległe ziemie na Śląsku i Małopolsce. Z tego kresu pochodzą pierwsze informacje o kościele w Łabędach, który wzmiankowany jest w roku 1317 (parafia istniała już w latach osiemdziesiątych XIII wieku). Pierwotny kościół istniał już w 1300 roku.

Obecny kościół parafialny pod wezwaniem Wniebowzięcia Matki Boskiej pochodzi z XV wieku, przebudowany w latach 1716–1719 z fundacji Bernarda Welczka. Została w tym czasie została przedłużona nawa od strony zachodniej, dobudowano wieżę, kaplice przy nawie oraz zakrystię przy prezbiterium, empory oraz nowe sklepienia. W 1729 roku wybudowano plebanie. W 1830 roku zbudowane zostało przy kościele mauzoleum fundatorów – rodziny Welczek. W latach 1964 i 1912 kościół był restaurowany.

Kościół w stylu gotycko-barokowym.

(Łabędy w latach 1954-1964 posiadały prawa miejskie, w 1964 roku zostały przyłączone do Gliwic).

13. Opis (sytuacja, materiał i konstrukcja, rzut, bryła, elewacje, wnętrze, wyposażenie, instalacje)

Sytuacja - kościół usytuowany w centrum dawnej osady Łabędy (obecnie dzielnicy Gliwic), na lekkim wzniesieniu, stanowi widokowe zamknięcie ulicy. Kościół wolno stojący, orientowany, cofnięty od ulicy, w otoczeniu kamienno-ceglanego muru, częściowo otynkowanego. Na teren kościoła prowadzi murowana, trzyprzęsłowa brama, otynkowana, zwieńczona trójkątnym naczółkiem. Przesła bramy w formie arkad zamkniętych kratą w stylu empire. Wzdłuż muru przylegają dwie murowane, barokowe kaplice, grotta oraz grobowiec rodziny Welczek, przed którym dwa nagrobki Jana i Zofii Welczek, kamienne, z urnami, na czworobocznych postumentach. Na północny wschód, poza ogrodzeniem kościoła, zlokalizowana jest plebania, skomunikowana z kościołem przez bramkę zamkniętą łukiem pełnym, z trójkątnym naczółkiem. Na południe od kościoła rozciąga się cmentarz.

Konstrukcja - kościół murowany z kamienia łamanego oraz cegły na fundamencie kamiennym; prezbiterium oraz naroża nawy oszkarpowane. Pod południową kaplicą krypta. Kościół otynkowany. Dekoracja architektoniczna otworów drzwiowych z kamienia, otworów okiennych z tynku.

Sklepienia, stropy - w nawie i prezbiterium - sklepienie kolebkowe z lunetami, w zakrystiach, kruchtach przy prezbiterium i w kruchcie zachodniej - sklepienia kolebkowo-krzyżowe; w kaplicach przy nawie - kopuły z latarniami; na emporach stropy płaskie; pod chórem - strop płaski

Konstrukcje dachowe - dachy nawy i prezbiterium dwuspadowe, o konstrukcji drewnianej (wieżba niedostępna); dach zakrystii północnej stromy, jednospadowy; dach zakrystii południowej z emporą - płaski; kruchta z emporą północną w typie dachu namiotowego z latarnią; kaplice przy nawie kryte kopułami z latarniami; wieża zwieńczona barokowym, cebulastym hełmem; cylindryczne małe wieżyczki przykryte daszkami namiotowymi; nad schodami na emporę południową dach jednospadowy

Pokrycie dachu - dach nawy, prezbiterium, namiotowe daszki wieżyczek, wszystkie dachy jednospadowe - kryte dachówką ceramiczną karpiówką, układaną w koronkę; hełm wieży oraz kopuły kaplic oraz namiotowy dach północnej empory - kryte blachą płaską

Posadzki - posadzka kamienna z prostokątnych płyt z piaskowca

Schody - zewewnętrzne - prowadzące na emporę południową - zabiegowe, murowane, otynkowane, z drewnianymi stopnicami, ze stalową balustradą; prowadzące do wieżyczek - jednobiegowe, betonowe, ze stalową balustradą; wewnętrzne - *schody na chór* - spiralne, murowane, z drewnianymi stopnicami; *schody na wieżę* - spiralne, drewniane; *schody na emporę północną* - spiralne, murowane, z drewnianymi stopnicami

Stolarka drzwiowa - drzwi zewnętrzne - *drzwi główne (zachodnie)* - prostokątne, dwuskrzydłowe, drewniane, o konstrukcji deskowo-listwowej, pełne, pierzone klepkami w jodełkę, nabijane ćwiekami i z okuciami, z antabami na zawiasach pasowych, ze starym zamkiem; *boczne do krucht południowej i północnej* - prostokątne, dwuskrzydłowe, drewniane, o konstrukcji deskowo-listwowej, pełne, pierzone klepkami w jodełkę, ze starymi okuciami, na zawiasach pasowych, ze starymi zamkami; *drzwi do wieżyczek* - prostokątne, jednoskrzydłowe, drewniane, pełne, o konstrukcji deskowo-listwowej, pierzone ukośnie klepkami, nabijane ćwiekami, na zawiasach pasowych; drzwi wewnętrzne - *drzwi z krucht do zakrystii południowej i kaplicy* - prostokątne, dwuskrzydłowe, drewniane, o konstrukcji deskowo-listwowej, pełne, pierzone klepkami w jodełkę, z okuciami i antabami, na zawiasach pasowych, ze starym zamkiem

14. Kubatura 4480 m ³	15. Powierzchnia użytkowa około 4700 m ²	16. Przeznaczenie pierwotne sakralne	17. Użytkowanie obecne sakralne
18. Prace budowlane i konserwatorskie, ich przebieg i dokumentacja <ul style="list-style-type: none"> • 1967 rok: <ul style="list-style-type: none"> • wykonanie centralnego ogrzewania - krypta adaptowana na kotłownię (przeniesienie pozostałości trumien zakonników na pobliski cmentarz); • przekładka dachówki; • wymiana części stolarki okiennej • 1970 rok - remont kopuły nad kaplicą północną • lata 1971-1972 - malowanie wnętrza kościoła • 1980 rok: <ul style="list-style-type: none"> • remont elewacji - położenie nowego tynku • wymiana ławek • 1981 rok - remont drewnianej stolarki drzwiowej - wymiana na nową, nawiązującą do pierwotnej, jednak nie będącą jej wierną rekonstrukcją, wykorzystanie elementów oryginalnych okuć • 1997 rok – wymiana pokrycia kopuły kaplicy południowej, likwidacja kotłowni w krypcie 		19. Stan zachowania (fundamenty, ściany zewnętrzne, ściany wewnętrzne, sklepienia, stropy, konstrukcje dachowe, pokrycie dachu, wyposażenie i instalacje) <p>Fundament - stan dobry Ściany zewnętrzne i wewnętrzne - stan dobry Sklepienia - stan dobry Pokrycie dachowe - stan dobry Drewniane schody na wieżę - silnie porażone przez drewnojady, grożą katastrofą Uszkodzone okna witrażowe Uszkodzenie głównego portalu wejściowego w trakcie remontu elewacji</p> <hr/> 20. Najpilniejsze postulaty konserwatorskie <ul style="list-style-type: none"> • Remont klatki schodowej na wieżę • Renowacja witraży • Oczyszczenie i udrożnienie studzienek odprowadzających wodę deszczową • Wykonanie dokumentacji konserwatorskiej kościoła 	

21. Akta archiwalne (rodzaj akt, numery i miejsce przechowywania)

- Zielona karta obiektu (Archiwum WKZ w Katowicach)
- Karty ewidencyjne wyposażenia (Archiwum WKZ w Katowicach)

22. Bibliografia

- Kloss E., Rode H. *Die Bau und Kunstdenkmäler des Kreises Tost - Gleiwitz*, Wilh. Gottl. Kornlerlag, Breslau 1943
- J. Homet, Najstarsze dzieje Łabęd. W: *Zeszytach Gliwickich*, tom XXI, 1992
- *Katalog zabytków sztuki w Polsce, powiat gliwicki tom VI*, 1966

23. Źródła ikonograficzne i fotografia (rodzaj, miejsce przechowywania, sygnatury)

Materiały ikonograficzne w zbiorach Biblioteki Śląskiej w Zbiorach Specjalnych.

24. Uwagi różne

25. Opracował

tekst	mgr inż. arch. Hanna Wiak-Marzec	wrzesień 1997 roku
plany, rysunki	mgr inż. arch. Hanna Wiak-Marzec	wrzesień 1997 roku
zdjęcia, fotografie	mgr inż. arch. Hanna Wiak-Marzec	wrzesień 1997 roku
miejsca przechowywania negatywów Archiwum WKZ w Katowicach		

Karta po wypełnieniu podlega ochronie na podstawie przepisu prawa autorskiego.

26. Adnotacje o inspekcjach, informacje o zmianach (daty, imiona i nazwiska wypełniających)

27. Załączniki

1. <i>Miejscowość</i> GLIWICE-LABĘDY	2. <i>Obiekt</i> KOŚCIÓŁ PARAFIALNY POD WEZWANIEM WNIEBOWZİĘCIA MATKI BOSKIEJ	3. <i>Zawartość wkładki</i> Ciąg dalszy punktu 13 - opis obiektu
--	---	---

Ciąg dalszy punktu 13 - opis obiektu

Stolarka okienna - okna w nawie, prezbiterium oraz w kaplicach - zamknięte łukiem pełnym, w głębokich gładach, stalowe, wypełnione szkłem witrażowym częściowo malowanym, na osi prezbiterium okno okrągłe, stalowe, także wypełnione szkłem witrażowym - witraże ornamentalne i figuralne, w prezbiterium malowane na szkłe postaci świętego Bernarda i świętego Ludwika Francuskiego; okna w emporze północnej - w głębokich gładach, prostokątne, z nadświetleniem zamkniętym łukiem pełnym, drewniane, o konstrukcji krosnowej, dwudzielne i trójpoziomowe, nadświetle podzielone promienistie szprosami; okna w emporze południowej - stalowe, wypełnione szkłem witrażowym; okna w zakrystiach - w głębokich gładach, prostokątne, drewniane, o konstrukcji skrzynkowej, dwudzielne i jednopoziomowe

Rzut - kościół jednonawowy - nawa prostokątna; prezbiterium wydłużone, nieco węższe od nawy, trójbocznie zamknięte, po bokach prezbiterium po przeciwległych stronach dwie zakrystie z kruchtami na planie prostokątów oraz empory. Od strony zachodniej do nawy przylega prostokątny masyw wieży z kruchtą. Do nawy po przeciwległych stronach dobudowane dwie kaplice na planie kwadratu, o ściętych wewnątrz narożach. Przy kruchcie północnej niewielka cylindryczna wieżyczka ze schodami na emporę, po przeciwnej stronie zabiegowa zewnętrzna klatka schodowa, prowadząca na emporę od strony południowej. Do masywu wieżowego od zachodu przylegają dwie symetryczne małe cylindryczne baszty, mieszczące klatki schodowe na chór oraz na główną wieżę

Wnętrze - prezbiterium otwarte do nawy tęczą o łuku pełnym, część ołtarzowa prezbiterium podwyższona stopnicami. Od strony południowej zamurowane wtórne wejście z zakrystii do prezbiterium. Z kruchty do zakrystii prowadzą barokowe kamienne uszakowe portale z belkowaniem. Empory oraz kaplice przy nawie otwarte do wnętrza arkadami. Nawa rozczłonkowana przysięnnymi filarami, na które spływa kolebkowe sklepienie z lunetami. Część sklepienia oddzielona od ścian gzymsem wieńczącym. Chór muzyczny wsparty na parze filarów o kwadratowym przekroju z bazami i głowicami. Parapet chóru zamknięty miękką linią falistą, wysuniętą na osi ku wnętrzu kościoła. Balustrada chóru pełna, zwieńczona gzymsem, podzielona na duże prostokątne płyciny. Płyciny ozdobione rozetami. Pod chórem, w głębi otwarta arkadą kruchta. Wnętrze otynkowane, malowane. Na sklepieniu polichromia z motywem wici roślinnej oraz w lunetach - malarstwo figuralne.

Bryła -rozcłonkowana. Nawa kryta wysokim dwuspadowym dachem, prezbiterium także dwuspadowym dachem o nieco niższej kalenicy. Nad korpusem wznosi się wysoki masyw kwadratowej wieży z cebulastym barokowym hełmem. Wieżę po bokach flankują dwie niewielkie, cylindryczne baszty, kryte namiotowymi daszkami. Do nawy po przeciwnych stronach przylegają dwie identyczne kaplice z kopułami z okrągłymi wysokimi latarniami. Pod kaplicą południową - krypta. Przy prezbiterium od strony północnej zakrystia z kruchtą i emporą przykryta dachem typu namiotowego w kształcie kopuły z wysoką latarnią. Zakrystia przykryta stromym dachem jednospadowym. Po stronie południowej zakrystia z kruchtą i emporą z dachem płaskim. Przy kruchcie północnej cylindryczna wieżyczka ze schodami na emporę. Pomiędzy kruchtą a kaplicą zewnętrzna klatka schodowa prowadząca na emporę południową. Część przyziemia wieży nieco wysunięta ku przodowi, przykryta pulpitem dachem, pod którym otwarta nisza mieszcząca główne wejście do kościoła. Portal wejściowy barokowy, w formie kamiennych profilowanych opasek z belkowaniem. Nad belkowaniem, na osi kartusz z herbem Bernarda Welcza, dekorowany ornamentem akantowym. Powyżej zadaszenia, nad wejściem figura Matki Boskiej, w niszy pod trójkątnym naczółkiem. W górnej kondygnacji wieży okno zamknięte łukiem pełnym oraz poniżej okrągła tarcza zegarowa. Okno ujęte w profilowaną opaskę. Boki korpusu nawy oszkarpowane.

Elewacja wschodnia - pięcioksiowa (dwie osie skrajne – okna zakrystii w przyziemiu, trzy osie okienne prezbiterium). Prezbiterium trójbocznie zamknięte, opięte uskokowymi gotyckimi szkarpami. Pomiędzy szkarpami nisza zamknięta arkadą z krzyżem. Przed nim postument z kamiennym krzyżem. Po stronie północnej prezbiterium parterowa zakrystia, po stronie południowej zakrystia z emporą. W kalenicy dachu prezbiterium umieszczony pięcioramienny krzyż laterański. Boczne otwory okienne prezbiterium w profilowanych opaskach. Akcenty horyzontalne elewacji tworzą cokół i gzymsy wieńczące.

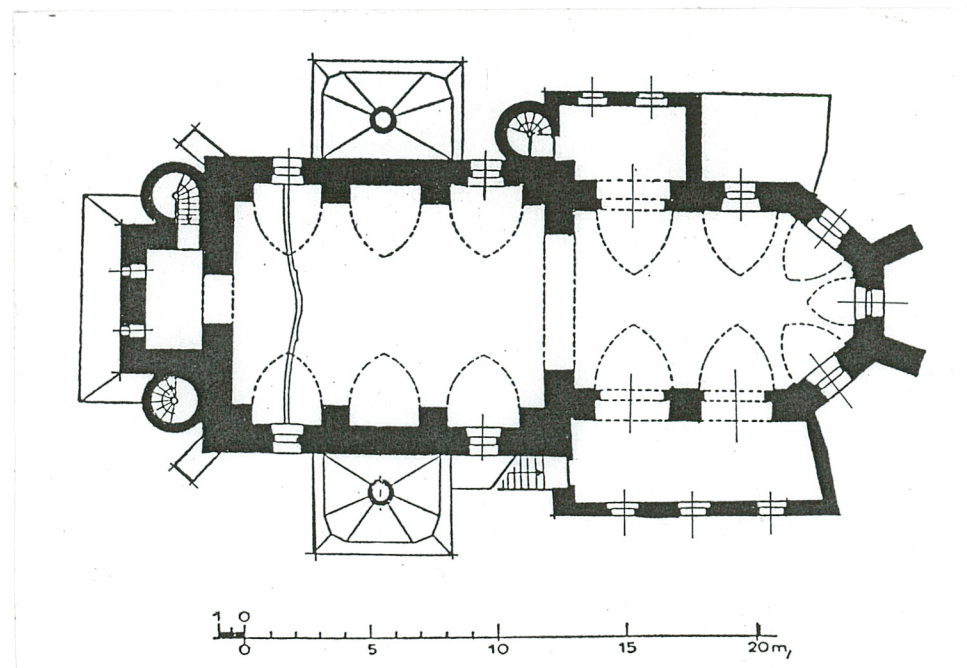
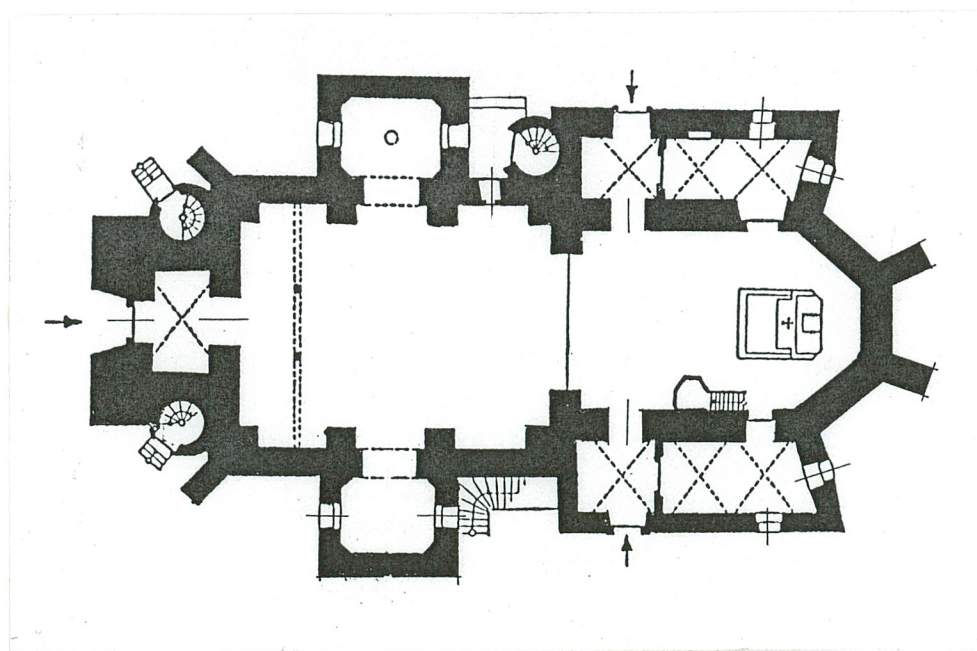
Elewacja północna - siedmioosiowa (jedna oś prezbiterium, jedna oś zakrystii i prezbiterium, jedna oś wejście do kruchty {nad wejściem dwie osie empory}, jedna oś wieżyczki przy emporze, dwie osie korpusu nawy i jedna oś wieży). Elewacja rozczłonkowana poprzez dostawienie różnych brył do korpusu głównego: kaplicy pomiędzy osiami nawy, kruchty z emporą, zakrystii, cylindrycznych wieżyczek i głównego masywu wieżowego. Kopułki latarni oraz hełm baszty zwieńczone iglicami z chorągiewkami. Wejście boczne do kruchty pod emporą w barokowej, uszakowej opasce, z niepełnym belkowaniem. Płaszczyzna ściany pod belkowaniem ozdobiona girlandą. Otwory okienne ujęte w profilowane opaski, przy czym w oknach empory w szczycie - zworniki. W górnej kondygnacji wieży okno, zamknięte łukiem pełnym, pod nim okrągła tarcza zegarowa. Artykulacja pozioma tworzona jest przez cokół, gzymsy wieńczące i belki podokienne. W narożu nawy i prezbiterium - uskokowe szkarpy.

Elewacja południowa - ośmioosiowa (jedna oś wieży, dwie osie korpusu nawy, jedna oś wejście do krypty, trzy osie empory {w przyziemiu oś wejścia do kruchty i okno zakrystii}, jedna oś prezbiterium). Elewacja rozczłonkowana podobnie jak elewacja północna. Pomiędzy osiami nawy - kaplica z kopułą z latarnią. Przy wieży cylindryczna baszta. Pomiędzy kaplicą a emporą zabiegowa zewnętrzna klatka schodowa, pod nią wejście do krypty. W pierwszej osi empory, w przyziemiu, wejście do kruchty. Portal barokowy, identyczny jak w elewacji północnej. Dekoracja ścian analogiczna jak w pozostałych elewacjach.

Wyposażenie - *ołtarz główny* - neorokokowy z 1859 roku, rzeźbiarza Kutsera; *tabernakulum* - barokowe z XVIII wieku; *dwa ołtarze boczne* - w nawie, barokowe; *dwa ołtarze boczne* - w kaplicach, barokowe; *ambona* - późnorenansowa z około 1600 roku; *chór muzyczny i organy* - z 1720 roku; *chrzcielnica* - alabastrowa, z 1859 roku, fundacji Bernarda Welczka; *szafa* - w zakrystii, późnobarokowa z około 1720 roku; *komoda* - w zakrystii, późnobarokowa, z połowy XIX wieku; *dwa konfesjonały* - z połowy XIX wieku; *dwa portale* - barokowe, kamienne, wewnątrz do zakrystii; *rzeźba Matka Boska Niepokalanie Poczęta* - barokowa, z XVIII wieku, w niszy na zewnątrz kościoła; *krucyfiksy* - barokowe, z XVIII wieku, na ścianie wschodniej prezbiterium; *monstrancja* - gotycko-barokowa z 1651 roku; *puszka* - późnobarokowa z 1723 roku; *kielichy* - barokowe; *relikwiarz* - rokokowy; *lichtarze* - cynowe, barokowe; *dwa dzwony* - gotyckie z 1479-1480 roku; na wieży *mechanizm zegarowy* z 1860 roku Weissa z Głogowa

Instalacje - elektryczna, odgromowa, alarmowa, centralne ogrzewanie

Kartę założyła mgr inż. arch. Hanna Wiak-Marzec lipiec 1997 roku



1. Miejscowość
GLIWICE - ŁABĘDY

2. Obiekt
KOŚCIÓŁ PARAFIALNY P.W. WNIĘBOWZIĘCIA MATKI BOSKIEJ

3. Zawartość wkładki
DOKUMENTACJA FOTOGRAFICZNA



WIDOK OD POŁUDNIOWEGO-ZACHODU



WIDOK OD ZACHODU



ZWIĘCZENIE WIEŻY



FRAGMENT ELEWACJI POŁUDNIOWEJ



ELEWACJA WSCHODNIA



FRAGMENT ELEWACJI PÓŁNOCNEJ

1. Miejscowość
GLIWICE -ŁABĘDY

2. Obiekt
KOŚCIÓŁ PARAFIALNY P.W. WNEBOWZIĘCIA MATKI BOSKIEJ

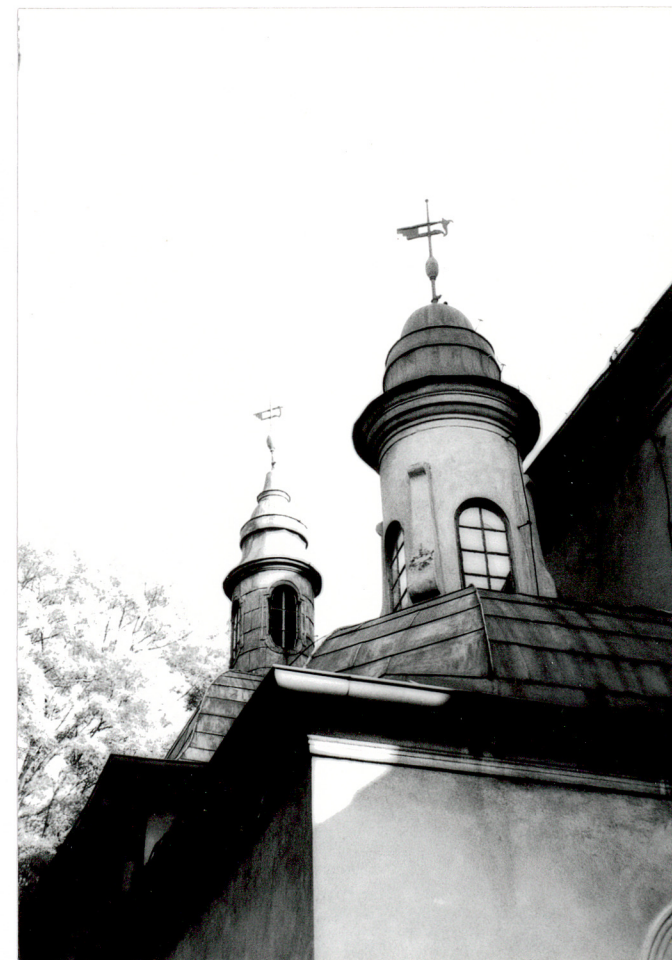
3. Zawartość wkładki
DOKUMENTACJA FOTOGRAFICZNA



KAPLICA POŁUDNIOWA



KAPLICA PÓŁNOCNA



LATARNIE NAD PÓŁNOCNĄ KAPLICĄ
I EMPORĄ



KRUCHTA PÓLNOCNA, EMPORA



WIEŻYCZKA PROWADZĄCA NA EMPORĘ

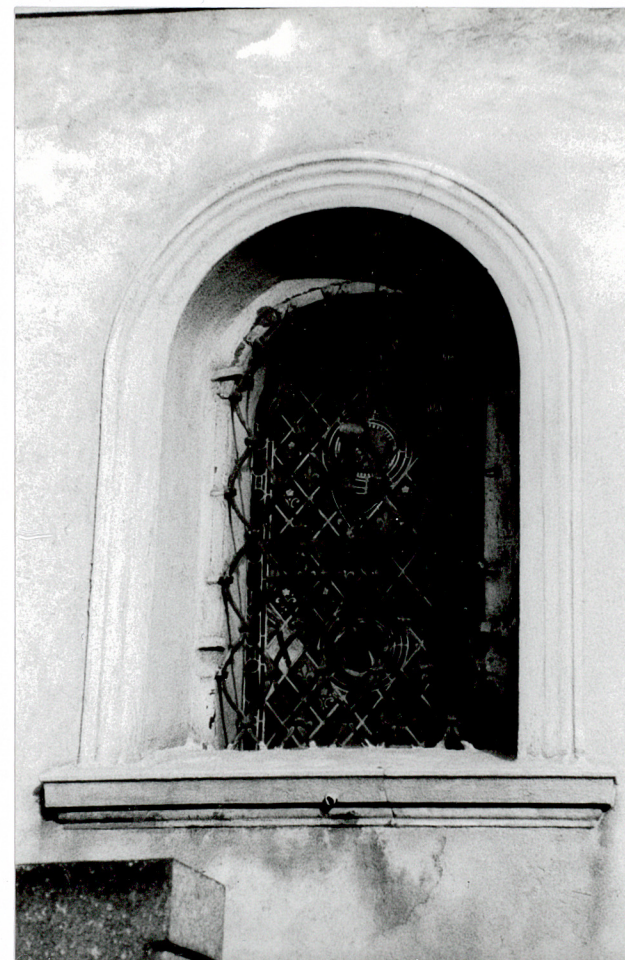
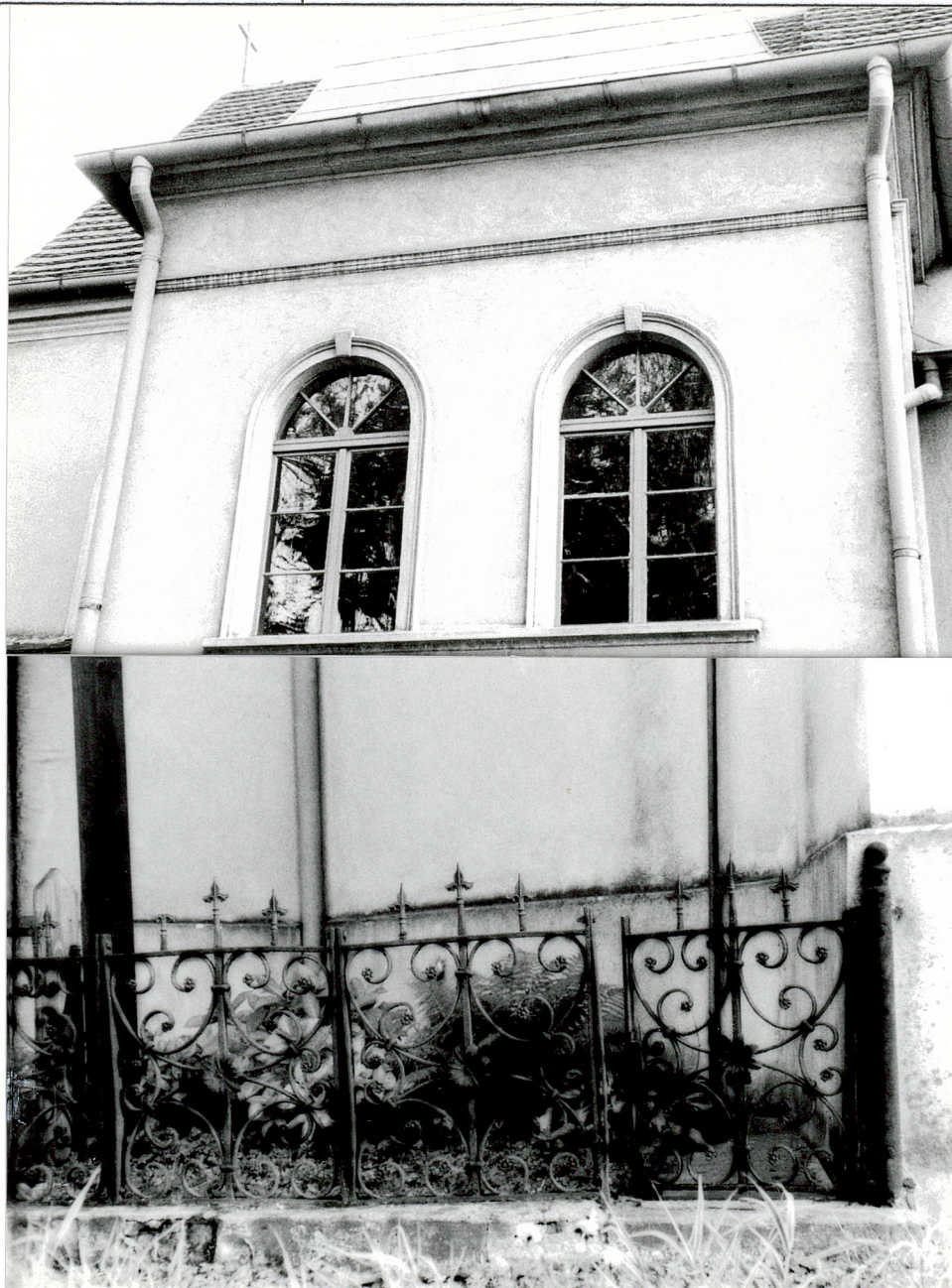


SCHODY NA EMPORĘ POŁUDNIOWĄ

1. Miejscowość
GLIWICE -ŁABĘDY

2. Obiekt
KOŚCIÓŁ PARAFIALNY P.W. WNEBOWZIĘCIA MATKI BOSKIEJ

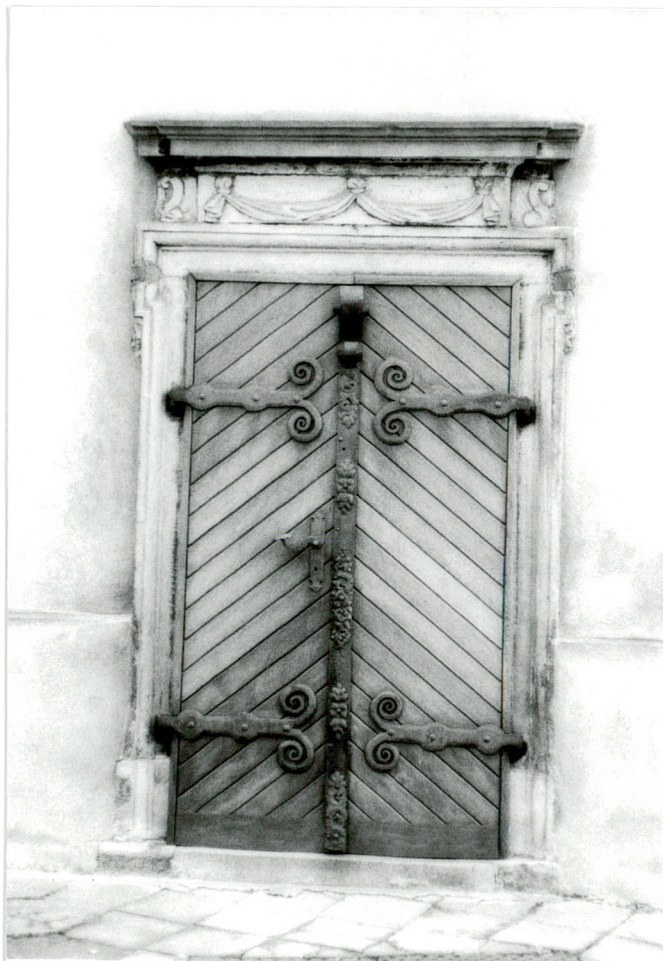
3. Zawartość wkładki
DOKUMENTACJA FOTOGRAFICZNA



DREWNIANA STOLARKA PÓŁNOCNEJ EMPORY
OKNO W KAPLICY
KRATA PRZY SZKARPACH PRZY WEJŚCIU GŁÓWNYM



WEJŚCIE GŁÓWNE DO KOŚCIOŁA



WEJŚCIE DO KRUCHTY BOCZNEJ



DRZWI DO BASZTY PRZY WIEŻY

1. Miejscowość
GLIWICE - ŁABĘDY

2. Obiekt
KOŚCIÓŁ PARAFIALNY P.W. WNEBOWZIĘCIA MATKI BOSKIEJ

3. Zawartość wkładki
DOKUMENTACJA FOTOGRAFICZNA



WIDOK W KIERUNKU PREZBITERIUM



ÓLTARZ GŁÓWNY



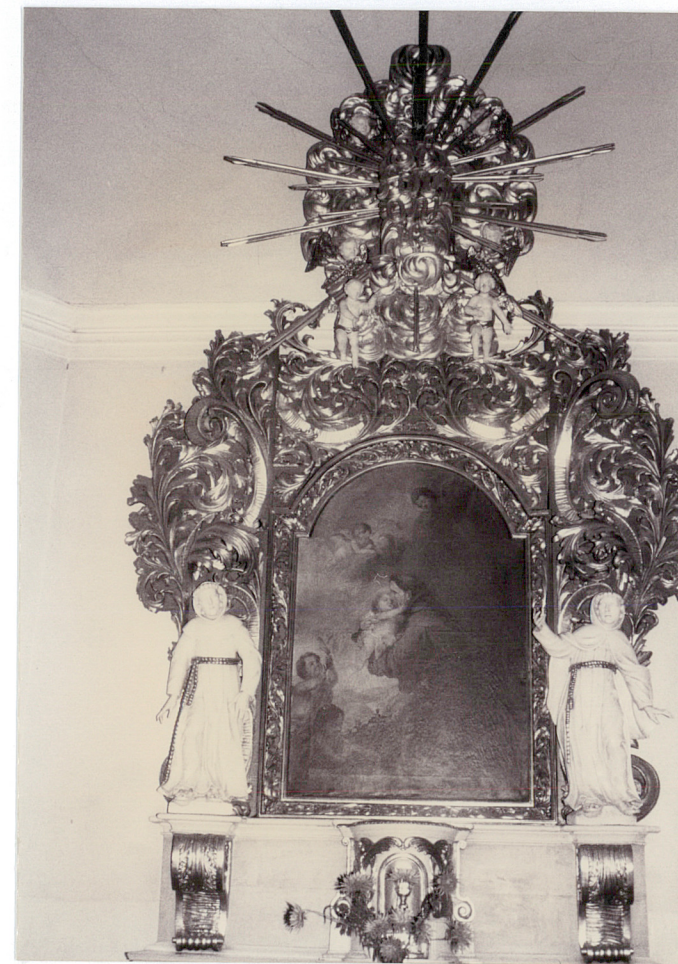
ÓLTARZ BOCZNY - LEWY



ÓLTARZ BOCZNY - PRAWY



ÓLTARZ W KAPLICY



ÓLTARZ W KAPLICY

1. Miejscowość
GLIWICE -ŁABĘDY

2. Obiekt
KOŚCIÓŁ PARAFIALNY P.W. WNEBOWZIĘCIA MATKI BOSKIEJ

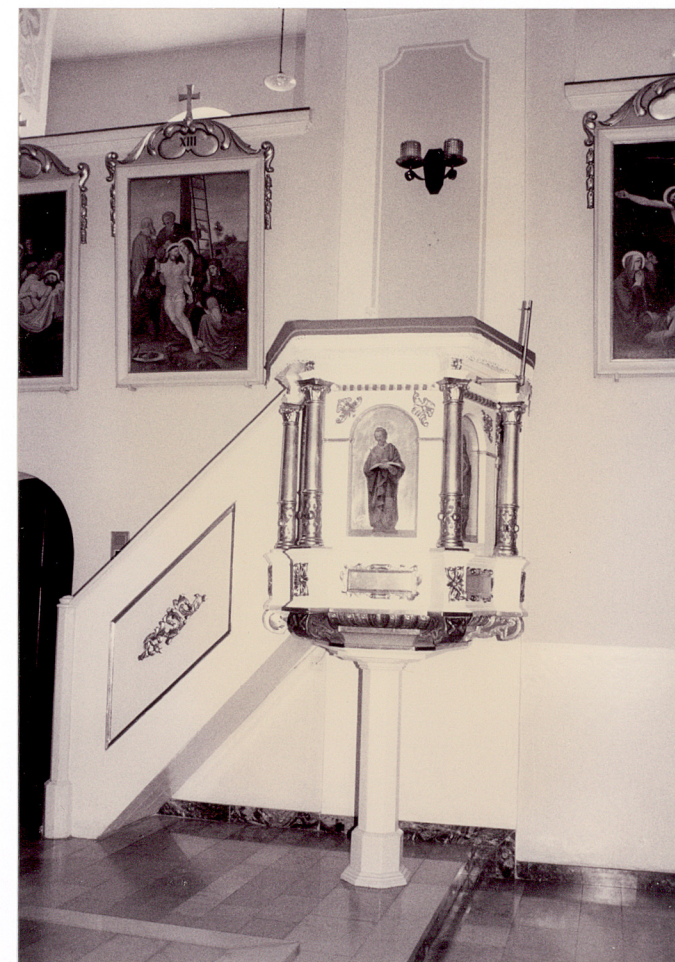
3. Zawartość wkładki
DOKUMENTACJA FOTOGRAFICZNA



WIDOK W KIERUNKU CHÓRU



ZWIĘCZENIE SŁUPA POD CHÓREM



AMBONA



DRZWI DO ZAKRYSTII - WIDOK Z KRUCHTY



DRZWI DO ZAKRYSTII - WIDOK OD WEWNĄTRZ



SKLEPIENIE W ZAKRYSTII

1. Miejscowość

GLIWICE -ŁABĘDY

2. Obiekt

KOŚCIÓŁ PARAFIALNY P.W. WNEBOWZIĘCIA MATKI BOSKIEJ

3. Zawartość wkładki

DOKUMENTACJA FOTOGRAFICZNA



WITRAŻE W PREZBITERIUM



WITRAŻE W NAWIE I W KAPLICY

1. Miejscowość

GLIWICE -ŁABĘDY

2. Obiekt

KOŚCIÓŁ PARAFIALNY P.W. WNEBOWZIĘCIA MATKI BOSKIEJ

3. Zawartość wkładki

DOKUMENTACJA FOTOGRAFICZNA



WIDOK W KIERUNKU KOŚCIOŁA OD WSCHODU
MUR OTACZAJĄCY KOŚCIÓŁ Z GROTA, KAPLICĄ
ZWIĘCZENIE KAPLICY





MAUZOLEUM RODZINY WELCZKÓW



HERB RODZINY WELCZKÓW



KAPLICA PÓŁNOCNA