

1. Obiekt

KAMIENICA

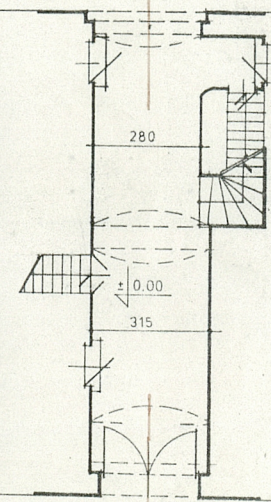
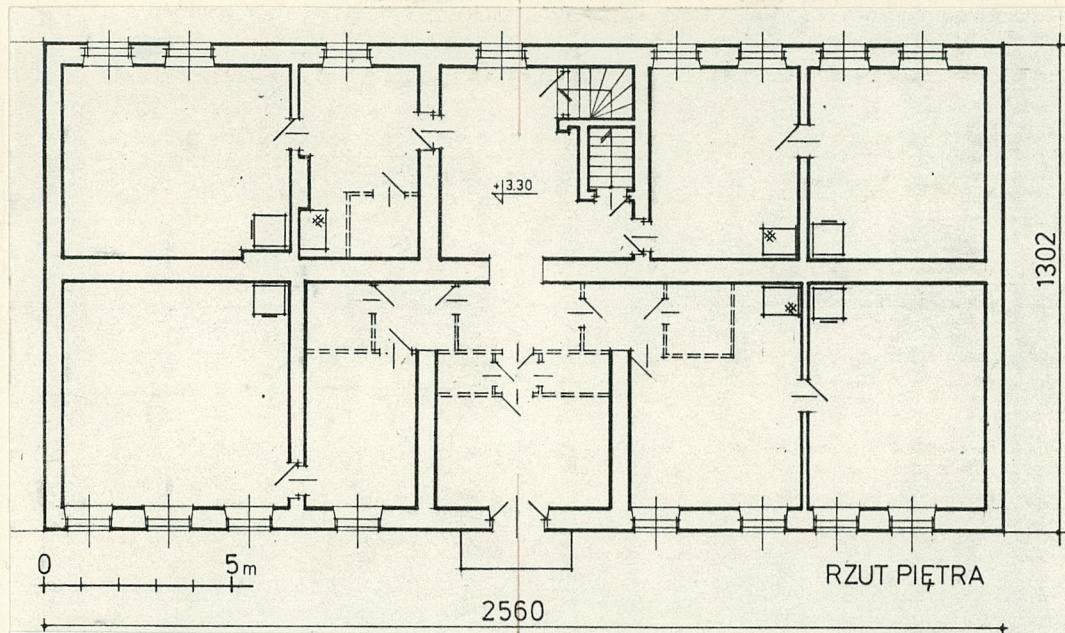
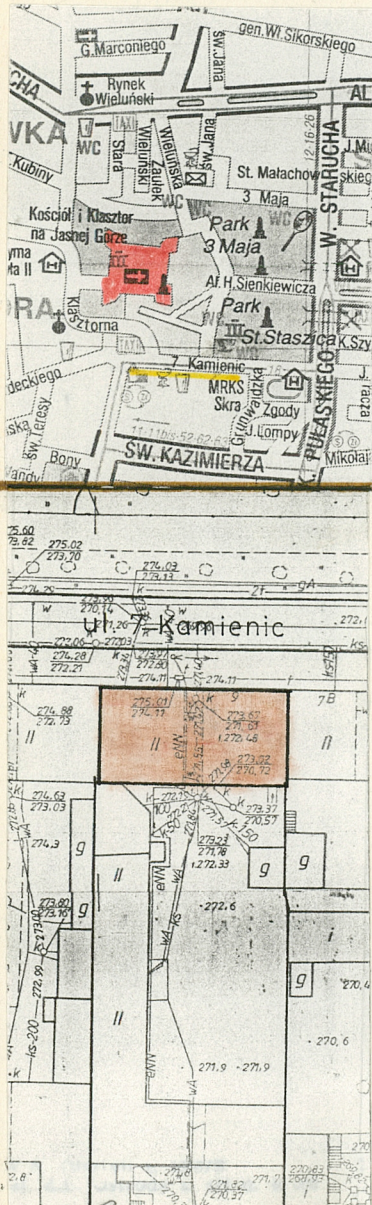
2. Czas powstania

1846-48

3. Miejscowość

CZĘSTOCHOWA

11. Zdjęcia. rzut, przekrój, sytuacja, orientacja



4. Adres

ul. 7-Kamienic nr 9

nr hipoteczny K.W. [redacted]

5. Przynależność administracyjna

miasto CZĘSTOCHOWA

województwo

gmina

6. Poprzednie nazwy miejscowości

CZĘSTOCHOWA

7. Przynależność administracyjna  
przed 1 VI 1975

miasto CZĘSTOCHOWA

województwo

powiat

8. [redacted]

9. Użytkownik i jego adres

10. Rejestr zabytków

Nr A/386/82 data 1982-10-19

12. Autorzy, historia obiektu, określenia stylu.

Obiekt powstał w latach 1846-48 na placu oznaczonym nr 59.

Wykaz z roku 1846 /plac nowo zbudowane/ wymienia Wojciecha Waśkiewicza, który rozpoczął na w/w działce budowę domu piętrowego.

Od roku 1913 budynek jest własnością rodziny Zgierskich, wcześniej mieściły się tu koszarzy wojskowe.

W latach międzywojennych przebudowano piętro na mieszkania a parter na sklepy.

W latach 1982-83 przebudowa obiektu.

Zatarte zostają cechy stylowe.

13. Opis (sytuacja, materiał i konstrukcja, rzut, bryła, elewacje, wnętrze wyposażenie instalacje)

SYTUACJA

Kamienica usytuowana w pierzei po południowej stronie ul. 7-Kamieniec. Za kamienicą podwórze, zabudowane po zachodniej stronie piętrową oficyną, po wschodniej komórkami lokatorskimi, za podwórzem ogród. Spadek terenu w kierunku południowo-wschodnim.

Ul. 7-Kamieniec biegnie w kierunku wschód-zachód od ul. Pułaskiego do ul. Św. Barbary, równolegle do Al. Najśw. Marii Panny i sąsiaduje po stronie północnej z parkiem miejskim im. St. Staszica i południową stroną placu przed Klasztorem.

RZUT I BRYŁA

Budynek dwutraktowy na rzucie prostokąta, jednopiętrowy, podpiwniczony z sienią przejazdową w środku budynku. Ściany szczytowe przylegają do kamienicy nr 7 po lewej /od wschodu/ i nr 11 po prawej stronie /od zachodu/. Dach dwuspadowy o kalenicy równoległej do ścian podłużnych budynku i do osi ulicy. Schody na piętro z sieni w tylnym traktcie po prawej stronie, schody do piwnicy po obu stronach sieni w tylnym traktcie.

Elewacja frontowa dziewięć-osiowa, kondygnacje oddzielone podwójnym gzymssem, profilowanym. Na wysokości pierwszego piętra balkon na żeliwnych wspornikach, z balustradą żeliwną w formie stylizowanych rozet i meandrów. Elewacja od strony podwórka /południowa/ gładka bez wystroju. W zwieńczeniu fasady pas podwójnych prostokątnych otworów wentylacyjnych.

KONSTRUKCJA

Ściany piwnic i ściany fundamentowe z kamienia wapiennego murowane na zaprawie wapiennej, sklepienie nad piwnicami kolebkowe. Ściany parteru i piętra również z kamienia wapiennego z użyciem cegły, murowane na zaprawie wapiennej.

Sień nakryta sklepieniem kolebkowym z wystającymi gurtami.

W pomieszczeniach nad parterem i nad piętem stropy na dźwigarach stalowych typu Kleina.

Schody na piętro betonowe wylewane, do piwnicy z cegły i kamienia.

Wieżba dachowa drewniana kleszczowo-płatwiowa.

Krycie dachu papa. Strych użytkowy.

ELEMENTY WYKONCZENIA

Tynki wapienne i cem.-wapienne gładkie.

Okna w budynku zespolone /po remoncie/ dwuskrzydłowe z górnym naświetlem.

Drzwi do piwnicy z sieni drewniane deskowe.

W piwnicach typowe drzwi listwowe.

Drzwi do mieszkań w większości współczesne płytowe /typowe/.

W piwnicach ubita ziemia, w mieszkaniach podłogi z desek.

Kuchnie węglowe, ogrzewanie piecowe.

Brama do sieni od strony ulicy - klepkowa o rombowym układzie klepek, prawdopodobnie z drugiej połowy XIX w.

2759 m<sup>3</sup>

443 m<sup>2</sup>

mieszkalne

mie szkalne

Remont kapitalny w 1992-1993 r.

- Dobry (wszystkie elementy budynku po kap.rem.)

## 20. Najpilniejsze postulaty konserwatorskie

21. Akta archiwalne (rodzaj akt, numer i miejsce przechowywania)

- Państwowe Biuro Notarialne w Częstochowie  
Ks. Wieczyńska nr. [redacted]

22. Bibliografia

23. Źródła ikonograficzne i fotografia (rodzaj, miejsce przechowywania, sygnatury)

24. Uwagi różne

25. Opracował  
tekst mgr inż. arch. Leszek Pyrkosz  
imię, nazwisko, data, podpis  
plany, rysunki arch. L. Pyrkosz, techn. arch. Marta Tomala Tomalska  
imię, nazwisko, data, podpis  
zdjęcia fotogr. techn. Marek Mulezyk, arch. L. Pyrkosz  
imię, nazwisko, data, podpis  
miejsce przechowywania negatywów PSOZ w Częstochowie  
Karta po wypełnieniu podlega ochronie na podstawie przepisów prawa autorskiego

26. Adnotacje o inspekcjach, informacje o zmianach (daty, imiona i nazwiska wypełniających)

27. Załączniki

- Wkładka nr. 1

1. Miejscowość CZĘSTOCHOWA	2. Obiekt KAMIENICA	3. Zawartość wkładki pkt 11	4. Częstochowa ul. 7 Kamienic nr. 9
-------------------------------	------------------------	--------------------------------	--

c.d.pkt.13

INSTALACJE

Budynek wyposażony w instalacje: oświetleniową, odgromową, wodociagową i kanalizacyjną.



WIDOK OD ULICY



WIDOK OD PODWÓRKA



BALKON

Wkładkę założył L.PYRKOSZ M.TOMALA

Miejsce przechowywania negatywów PSOZ w Częstochowie



1



2



3



4



5

- 1 GURT WSKLEPIENIU NAD SIENIĄ
- 2 WIDOK BRAMY OD STRONY ULICY
- 3 WIDOK BRAMY OD STRONY SIENI
- 4 FRAGMENT BRAMY
- 5 WIDOK OKNA W POZIOMIE PIĘTRA
- 6 SKLEPIENIE NAD PIWNICAMI FRAG.



6