

1. Obiekt

DAWNY DOM GMINY ŻYDOWSKIEJ, TZW. ŁAŹNIE ŻYDOWSKIE

2. Czas powstania

pocz.. XX w.  
przed 1914 r.

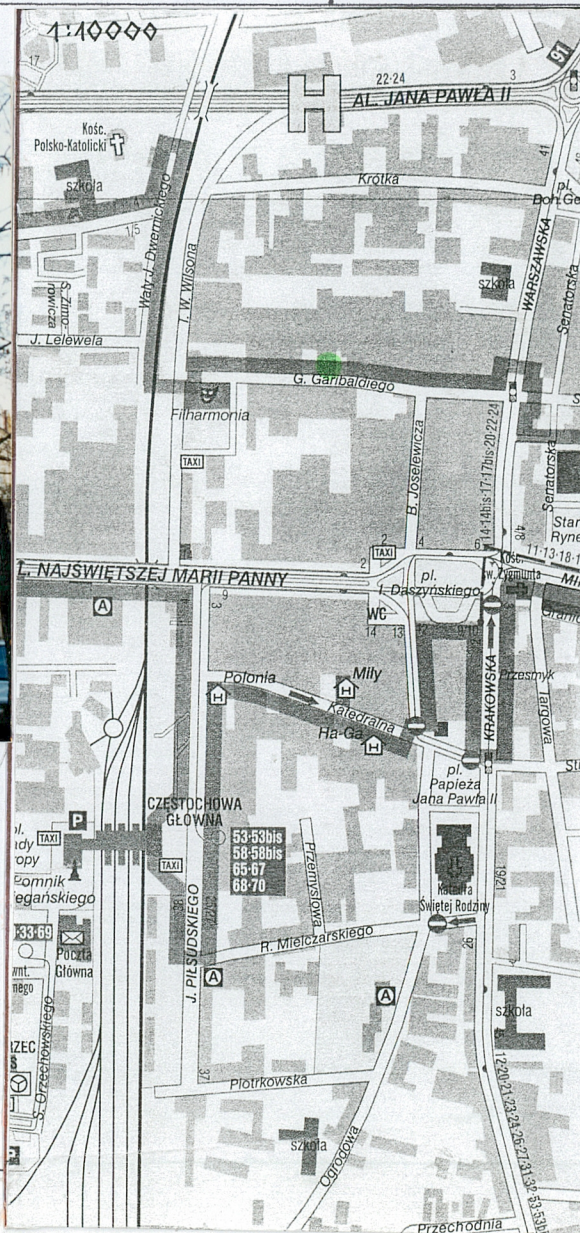
3. Miejscowość

CZĘSTOCHOWA

11. Zdjęcia, rzut, przekrój, sytuacja, orientacja



Widok budynku głównego z ulicy  
G. Garibaldi, od strony pn – zach.



4. Adres:

ul. G. Garibaldi 18  
nr hipoteczny: [REDACTED]

5. Przynależność administracyjna

województwo śląskie, gmina Częstochowa  
(miasto na prawach powiatu)

6. Poprzednie nazwy miejscowości

CZĘSTOCHOWA

7. Przynależność administracyjna  
przed 1 VI 1975

województwo katowickie, powiat częstochowski  
przed 1999 r. woj. częstochowski

8. Właściciel i jego adres

Częstochowskie Towarzystwo Żydowskie  
Częstochowa, ul. Racławicka 2/4

9. Użytkownik i jego adres

nieużytkowany  
(w administrowaniu Gminy Żydowskiej w  
Katowicach, Katowice ul. Młyńska 13)

10. Rejestr zabytków

A/167/06 z 31.01.2006



### 13. Opis (sytuacja, materiał i konstrukcja, rzut, bryła, elewacje, wnętrze, wyposażenie, instalacje)

#### **SYTUACJA**

Obiekt zlokalizowany w obrębie Starego Miasta, w centrum Częstochowy. Usytuowany w pierzei ulicy Garibaldiiego w zwartej zabudowie śródmiejskiej. Pierwotne założenie składało się z budynku głównego – frontowego i trzech budynków oficyn rozlokowanych wokół wewnętrznego podwórza. Oficyna wsch. –piętrowa, powiązana z budynkiem głównym za pośrednictwem przewiązki. Między zabudowaniami od strony pn. przejazd bramny z ulicy Garibaldiiego.

#### **MATERIAŁ I KONSTRUKCJA**

Wszystkie obiekty murowane z cegły. Budynek główny w całości podpiwniczony. W większości elewacje otynkowane. Oficyny wsch. i pn. o elewacjach ceglanych. Oficyna zach. otynkowana. Stropy wszystkich budynków drewniane z'podsufitką. Konstrukcja więźby dachowej drewniana, w budynku głównym i oficynie wsch. jętkowo-płatwiowa. W pozostałych oficynach dachy pulpitowe kryte papą.

#### **RZUT I BRYŁA**

Budynek frontowy zbudowany na rzucie prostokąta z płytkim ryzalitem frontowym. Bryła zwarta piętrowa, dach 4-spadowy, niski ( ok. 30 st.). Oficyny na rzutach prostokąta. Wschodnia – piętrowa, przykryta niskim dachem dwuspadowym, pozostałe parterowe o dachach pulpitowych.

#### **ELEWACJE**

Większość elewacji budynku głównego – otynkowane, z wyjątkiem elewacji wsch. i częściowo podwórzowej –pn., które zachowały się ceglane. Elewacje opasane gzymsami działowymi i koronującymi. Pod nimi fryz z parami rytmicznych okienek doświetlających strych. Fasada w parterze 11-osiowa, na piętrze 12-osiowa. Okna parteru zwieńczone łukiem odcinkowym w obszernych obramieniach, na piętrze okna zwieńczone półkoliście z opaskami i nadproża. Fasada zaakcentowana płytkim ryzalitem w wejściu w parterze, oprawnym arkadowym portalem. Na piętrze para okien ujętych półkolistym łukiem. W pozostałych elewacjach okna zwieńczone łukiem odcinkowym, zamknięte gzymsami nadokiennymi (w elewacji tylnej, w parterze częściowo przekształcone). Przy narożniku pn – zach., elewacji pn. ryzalit klatki schodowej z wejściem w parterze. Elewacja wsch. oraz elewacje oficyn wsch. i pn. zachowane ceglane. Posiadają podobny wystrój, jednakże bogatszy w detalu, gdyż nie został zdeformowany i uproszczony przez zatynkowanie – jak to ma miejsce w głównych elewacjach. Elewacje oficyny zach. w całości otynkowane z daleko posuniętym uproszczeniem pierwotnego ceglanego detalu.

#### **WNĘTRZE**

Wnętrza w dużym stopniu zdewastowane i zaniedbane. Ponadto wtórne adaptacje spowodowały wprowadzenie wtórnych przekształceń wnętrz, z wprowadzeniem wtórnych podziałów, nowych otworów drzwiowych. W budynku głównym klatki schodowe 2-biegowe, o stopniach betonowych, z żelaznymi, kutymi balustradami. Główna na osi sieni, dostępna z podwórza. Boczna w ryzalicie narożnika pn.- zach. Z klatki schodowej zejście do piwnic. Układ wnętrz 3-traktowy. W części wsch., na obu kondygnacjach korytarz podłużny, rozprowadzający do wnętrz. W części zachodniej pomieszczenia o licznych nieregularnych, wtórnych podziałach. We wszystkich wnętrzach obu kondygnacji podłogi ceramiczne (płytki), ściany do wysokości 1,5 m wyłożone również płytkami. Stropy wszędzie płaskie z podsufitką. Wnętrza oficyn jednotraktowe. W oficynie wsch. w parterze – garaż. Wnętrza, podobnie jak w budynku głównym całkowicie przekształcone. Obecnie w stanie dewastacji. Oficyna zach. obecnie adaptowana na funkcję handlową.

#### **WYPOSAŻENIE**

Całość zabudowy niemal zupełnie pozbawiona pierwotnego wyposażenia i wystroju. W budynku głównym, zachowane balustrady schodowe. Nielicznie zachowana stolarka okienna –drewniana, drobnopodziałowa (okna klatek schodowych budynku głównego). W budynku głównym w miejscu pierwotnej stolarki drewnianej w większości wstawiono ślusarkę w charakterze przemysłowym.

**INSTALACJE** : Elektryczna, wod. – kan. co,

12. Autorzy, historia obiektu, określenia stylu

Obiekt zbudowany jako dom Gminy Żydowskiej. Według tradycji pełnił funkcję łaźni żydowskich. Jeszcze w 1964 roku obiekt pełnił funkcję siedziby Kongregacji Wyznania Mojżeszowego w Częstochowie. Później opuszczony przez gminę żydowską, wielokrotnie adaptowany przez kolejnych dzierżawców na funkcje handlowo-usługowe i mieszkalne.

W latach 80-tych XX w. w obiekcie mieścił się zakład ślusarski. W 1991 r. na zlecenie Zakładu Ceramiki Budowlanej „Baronia” (dzierżawca) opracowano kompleksową koncepcję modernizacji całego zespołu zabudowań. Projekt nie został jednakże zrealizowany. Ostatnim użytkownikiem obiektu w latach 90-tych była Fundacja Ochrony Zabytków i Pomocy Artystom. Obecnie obiekt nieużytkowany. Prowadzone są prace adaptacyjne na funkcję handlową w zachodniej oficynie.

Obiekt zbudowany w stylu eklektycznym o cechach neoromańskich. Całość pierwotnego założenia składa się z budynku głównego i trzech oficyn podwórzowych. Pierwotnie, prawdopodobnie elewacje były w całości ceglane, później wtórnie częściowo otynkowane.



<p>14. Kubatura</p> <p>Kubatura całości 12 242 m/3 Budynek główny 5796 m/3</p>	<p>15. Powierzchnia użytkowa</p> <p>powierzchnia całości 1447 m/2 powierzchnia bud. gł. 920 m/2</p>	<p>16. Przeznaczenie pierwotne</p> <p>łaźnie żydowskie</p>	<p>17. Użytkowanie obecne</p> <p>nieużytkowany</p>
<p>18. Prace budowlane i konserwatorskie, ich przebieg i dokumentacja</p> <p>- Obiekt współcześnie - w licznych procesach adaptacyjnych - wielokrotnie przebudowywany i modernizowany, najczęściej z utratą pierwotnych walorów. W związku z powyższym we wnętrzach wprowadzono nowe podziały, przebiecia i przemurowania otworów drzwiowych. Przekształcono również elewację przez częściowe otynkowanie. Częściowe przekształcenia formy i gabarytów otworów okiennych.</p>		<p>19. Stan zachowania (fundamenty, ściany zewnętrzne, ściany wewnętrzne, sklepienia, stropy, konstrukcje dachowe, pokrycie dachu, wyposażenie i instalacje)</p> <p>Stan techniczny zły. Obiekt zaniedbany i znacznie zdewastowany. Brak przeszkleń w oknach lub całej stolarki. Pokrycie dachu nieszczelne, powoduje degradację substancji budowlanej. Rynny przerdzewiałe lub niedrożne, powodują stałe zalewanie elewacji. Obiekt nieużytkowany, ulega stopniowej degradacji.</p> <p>20. Najpilniejsze postulaty konserwatorskie</p> <ul style="list-style-type: none"> <li>- Pilnie dokonać przynajmniej doraźnego zabezpieczenia</li> <li>- Uszczelnić dach</li> <li>- Wymienić rynny</li> <li>- Wstawić okna</li> <li>- Opracować program funkcjonalny obiektu</li> <li>- Przeprowadzić remont adaptacyjny z wprowadzeniem użytkowników</li> </ul>	



21. Akta archiwalne (rodzaj akt, numer i miejsce przechowywania)

- Projekt koncepcyjny modernizacji budynku ul. Garibaldiiego 18  
Autorska Pracownia Architektoniczna „Kubatur” Sp. z o.o,  
Wrocław 1991 r. arch. B. Marszałkiewicz, arch. B. Wąsik, mgr  
inż. Z. Donocik
- Orzeczenie o stanie technicznym budynku autorstwa j.w.
- Inwentaryzacja budowlana budynku Garibaldiiego 18  
( autorstwa j.w)  
Archiwum SOZ Częstochowa

22. Biblioteka

- Zofia Rozanow i Ewa Smulikowska : Katalog zabytków sztuki w  
Polsce, Miasto Częstochowa, część 1 Stare i Nowe Miasto,  
Częstochówka i Przedmieścia. Warszawa 1995 r.
- Zabytki architektury i budownictwa w Polsce, woj.  
częstochowskie, Ośrodek Dokumentacji Zabytków, Warszawa  
1985 r.
- J. Brandys, W. Mielczarek: Częstochowa i okolice. Warszawa  
1982 r.
- Z. Jakubowski: Częstochowscy Żydzi: Zapomniany rozdział z  
historii miasta. ( NW 1986 nr 11-12)

23. Materiały ikonograficzne

24. Uwagi różne

25. Opracował

tekst : mgr inż. arch. Marek Cempla 08. 2002r.

plany wg.: arch. B. Marszałkiewicza, arch. B. Wąsika 1991 r.

zdjęcia fotogr. mgr inż. arch. Marek Cempla 08.2002r.

miejsce przechowywania negatywów - archiwum własne autora

**KARTA PO WYPEŁNIENIU PODLEGA OCHRONIE NA PODSTAWIE PRZEPISÓW PRAWA AUTORSKIEGO**

26. Adnotacje o inspekcjach, informacje o zmianach (daty, imiona i nazwiska  
wypełniających)

Załącznik

1,2, 3,



3. miejscowość

CZĘSTOCHOWA

2. Obiekt (nazwa jak w karcie)

DAWNY DOM GMINY ŻYDOWSKIEJ

3. zawartość wkładki (nazwa obiektu lub materiału uzupełniającego)

ZDJĘCIA, SYTUACJA



1



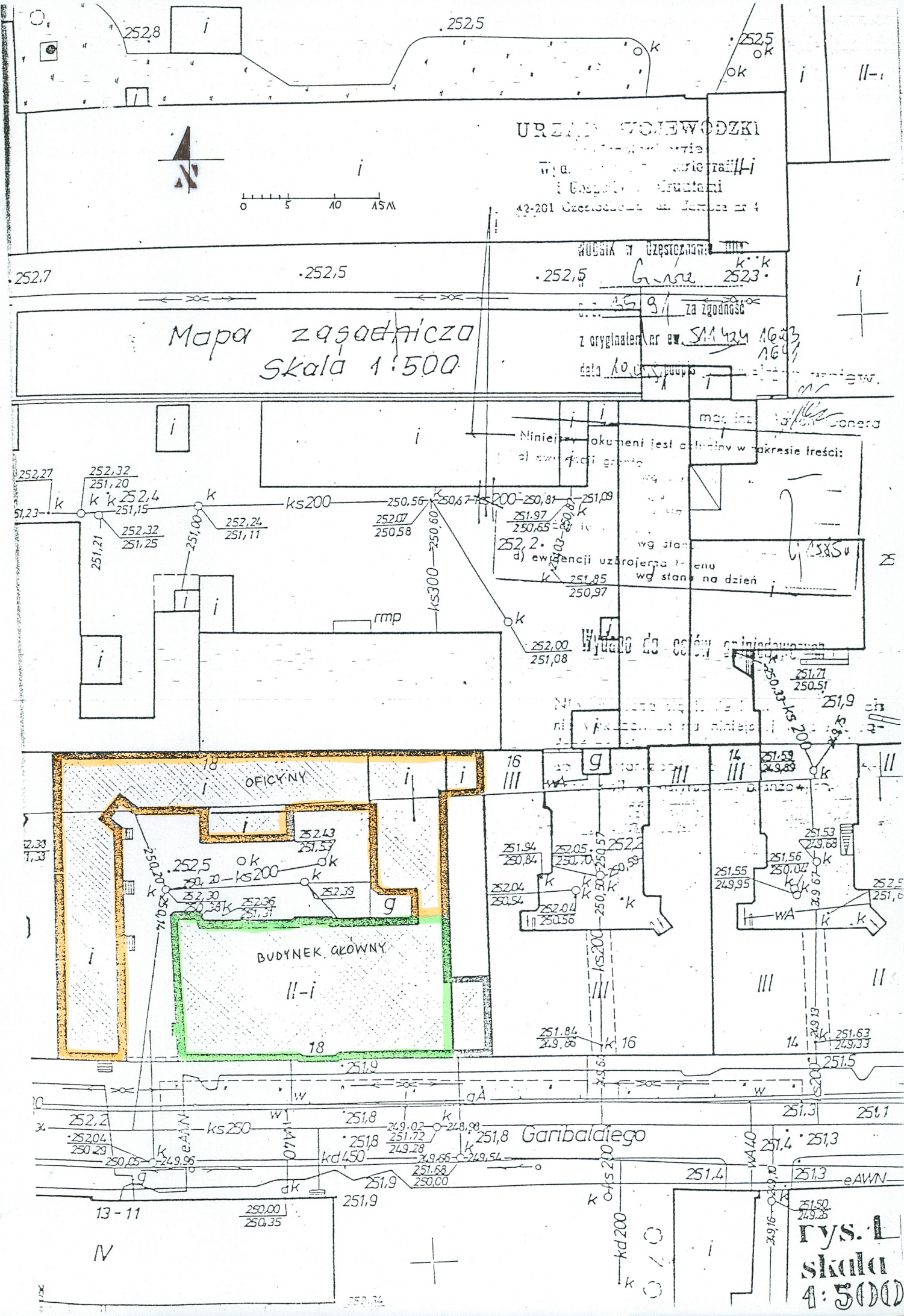
2

1. Widok Pierzei pn. ulicy z budynkiem dawnych łaźni żydowskich
2. Widok budynku głównego od strony pd.- wsch.

Wkładkę założył: mgr inż. arch. Marek CEMPLA

Miejsce przechowywania negatywów- *archiwum własne autora*





URZĄD GOSPODARSTWA

Wydział Gospodarki  
42-201 Częstochowa ul. Jarmaz nr 4

Mapa zasadnicza  
Skala 1:500

252,5 Główna 2523

z oryginału nr ew. 511 424 1623

data 10.05.2000

Niniejszy dokument jest odczytany w zakresie treści:

wg stanu  
d) ewidencji uzbrojenia i - enu  
wg stanu na dzień

Wydane do celów projektowych

BUDYNEK GŁÓWNY

251,8 Garibaldi

rys. 1  
skala  
4:5000



3. miejscowość

CZĘSTOCHOWA

2. Obiekt (nazwa jak w karcie)

DAWNY DOM GMINY ŻYDOWSKIEJ

3. zawartość wkładki (nazwa obiektu lub materiału uzupełniającego)

ZDJĘCIA, RZUT



1



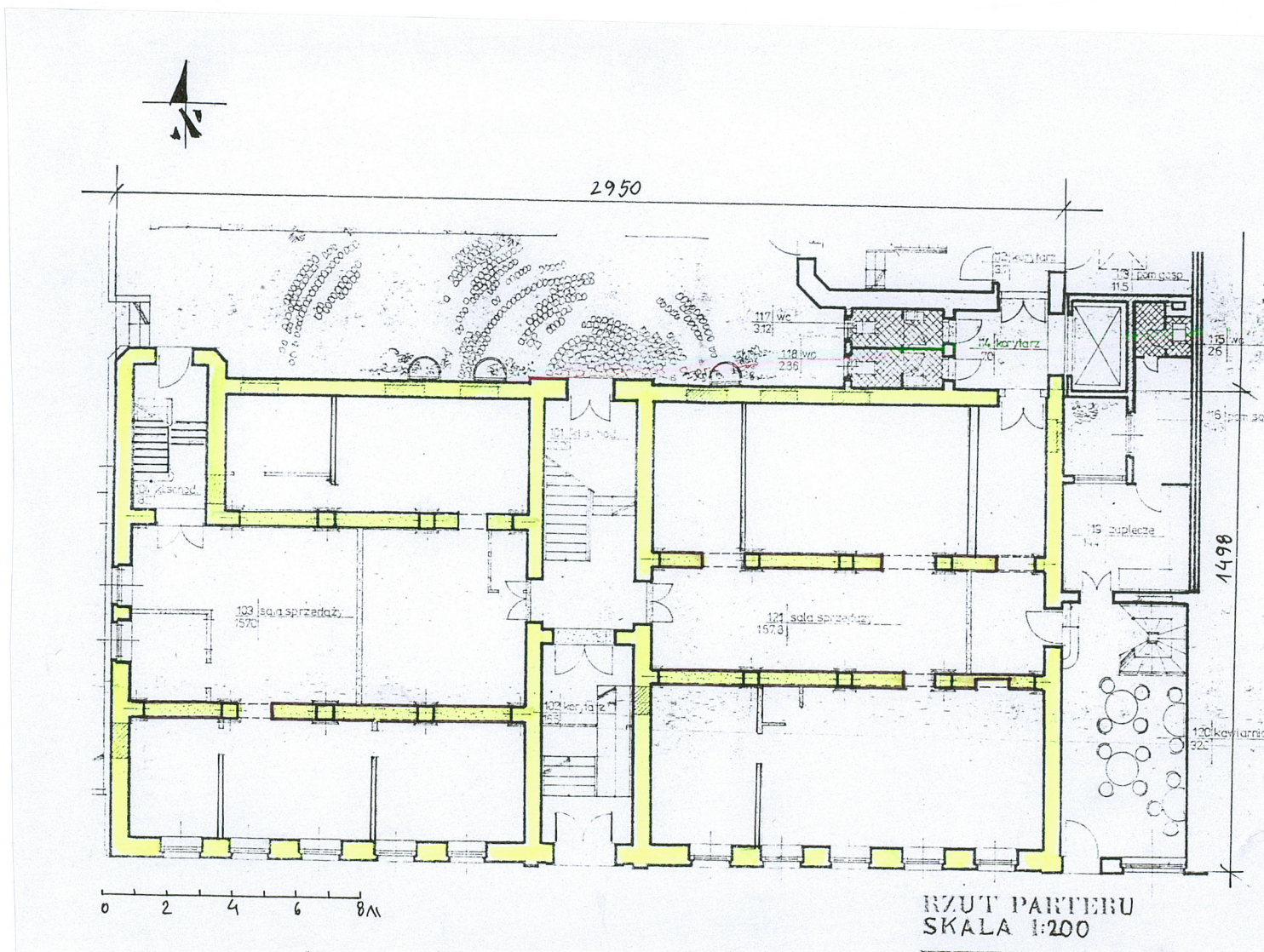
2

1. Widok na elewację zach. budynku głównego
2. Fragment fasady budynku głównego

Wkładkę założył: mgr inż. arch. Marek CEMPLA

Miejsce przechowywania negatywów- *archiwum własne autora*





Rzut - według opracowania : arch. B. Marszałkiewicz , arch. B. Wąsik 1991 r.  
( budynek główny)



3. miejscowość

CZĘSTOCHOWA

2. Obiekt (nazwa jak w karcie)

DAWNY DOM GMINY ŻYDOWSKIEJ

3. zawartość wkładki (nazwa obiektu lub materiału uzupełniającego)

ZDJĘCIA,



1



2

1. Elewacje oficyny      wsch. w widoku od pn.  
2. Widok na tylną elewację budynku głównego

Wkładkę założył: mgr inż. arch. Marek CEMPLA

Miejsce przechowywania negatywów- *archiwum własne autora*





1. Widok z podwórza na tylną elewację budynku głównego i oficynę wsch.
2. Widok na oficynę zach.
3. Fragment wnętrza parteru budynku głównego