

1. Obiekt

DOM MIESZKALNY /KAMIENICA/

2. Czas powstania

OK. 1878 r.

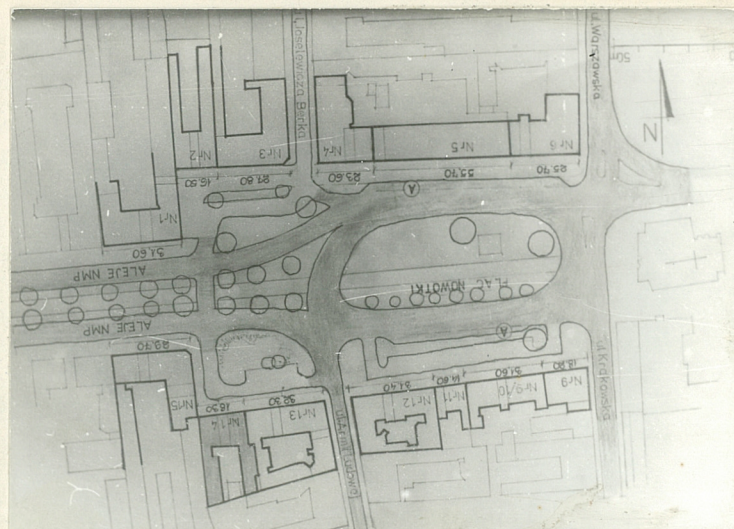
3. Miejscowość

CZESTOCHOWA

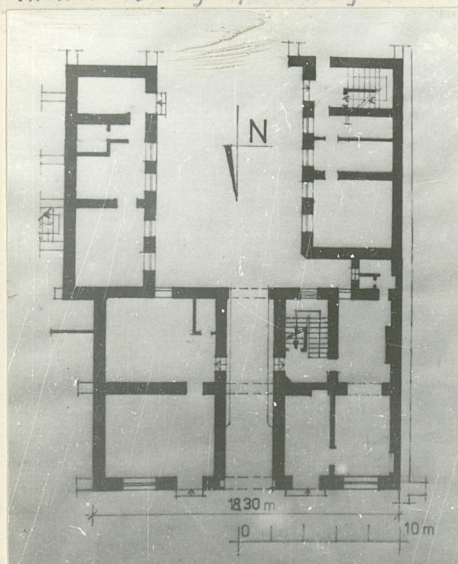
11. Zdjęcia. rzut, przekrój, sytuacja, orientacja



Widok elewacji frontowej

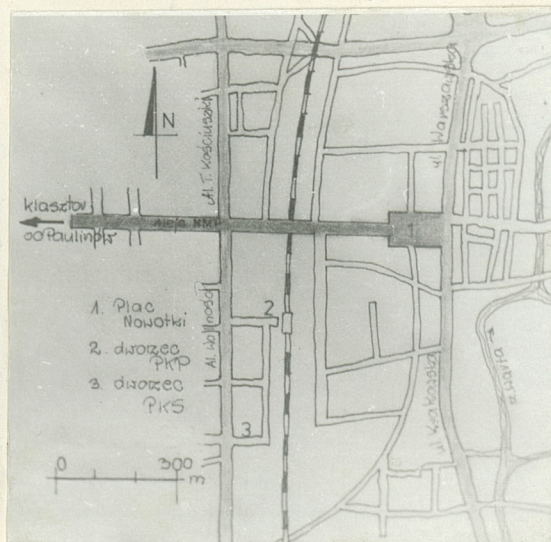


sytuacja



Rzut

jed. W.A. Olsztyn z. 1350/S  
OZGraf. Z.P. Ostroda z. 674 n. 40 000



orientacja

obramienie drzwi balkonu ->  
wych II kondygnacji



4. Adres Plac Nowotki 14

Dąbrowskiego

nr hipoteczny

5. Przynależność administracyjna

województwo częstochowskie

gmina

6. Poprzednie nazwy miejscowości

7. Przynależność administracyjna  
przed 1 VI 1975

województwo katowickie

powiat Częstochowa

9. Użytkownik i jego adres

10. Rejestr zabytków

Nr A/404/86

data 16.06.1986



12. Autorzy, historia obiektu, określenia stylu.

Budynek, pierwotnie dwukondygnacyjny, wzniesiono około 1878 roku. Był własnością żydowskiej rodziny Geislerów. W roku 1903 dobudowano piętro wg projektu T. Fijałkowskiego. W 1920 roku zabudowa działki przedstawia się następująco: "...dom frontowy murowany, oficyny także także i inne zabudowania." W roku 1938 budynek został wystawiony na licytację przez Towarzystwo Kredytowe Miasta Częstochowy za sumę 102849 złp. W okresie II wojny światowej znajdował się w granicach getta żydowskiego, wówczas na I piętrze mieścił się zarząd Gminy Żydowskiej. Od roku 1945 pełni funkcję usługowo-mieszkalną. Z użyciem form historyzujących.

13. Opis (sytuacja, materiał i konstrukcja, rzut, bryła, elewacje, wnętrze, wyposażenie, instalacje).

#### Sytuacja.

Budynek usytuowany w pld. pierzei Placu Nowotki.

#### Materiał, konstrukcja, technika.

Murowany z kamienia wapiennego, łamanego, na zaprawie wapiennej. Otynkowany. Stropy międzypiętrowe i strychowe stalo-żelbetowe typu WPS. W piwnicach sklepienia odcinkowe. Więźba dachowa drewniana, płatwiowo-kleszczowa. Dach pokryty papą. Na parterze posadzki ceramiczne, na I i II piętrze gumolit. Schody dwubiegowe /powrotne/ z balustradami drewnianymi, tralkowymi.

#### Rzut.

Założony na rzucie prostokąta, z dwiema oficynami od podwórza. Dwutraktowy z bramą przejazdową na osi, z symetrycznym układem pomieszczeń /po dwa w obu traktach, po dwu stronach sieni/. Oficyny założone na rzucie prostokąta, jednotraktowe.

#### Bryła.

Budynek trzykondygnacyjny, podpiwniczony, kryty dachem dwuspadowym; oficyny trzykondygnacyjne kryte dachami jednospadowymi.

#### Elewacje.

Fasada trzykondygnacyjowa, pięcioosiowa; oś środkowa biegnie przez bramę wjazdową, drzwi balkonowe i balkon drugiej kondygnacji i okno trzeciej kondygnacji. Kondygnacja I boniowana, oddzielona od drugiej gzymsem uskokowym, nad którym, poniżej otworów okiennych płyciny w formie prostokątów. Otwory okienne wsparte na gzymsie podokiennym, otoczone profilowaną, uszakowaną ramą. Okna skrajne i drzwi balkonowe po-środku zwieńczone trójkątnymi naczółkami, pod którymi płyciny z dekoracją w postaci girland kwiatowych. Balkon na osi wsparty na konsolkach, otoczony metalową balustradą w postaci prostej kraty. Otwory okienne trzeciej kondygnacji wsparte na gzymsie podokiennym, przerywanym w partiach otworów drzwi balkonowych /dwa po bokach osi środkowej/ poprzedzonych balkonami wspartymi na konsolkach. Od góry otwory okienne i drzwiowe zwieńczone gzymsami nadokiennymi, wspartymi ~~na konsolkach~~ na konsolkach ujmujących po bokach prostokątne płyciny z dekoracją w formie kartuszy nad oknami. Od góry wieńczy fasadę zdwojony, uskokowy gzyms dachowy.

Budynek pozbawiony oryginalnych elementów wyposażenia i dekoracji wnętrz.

Instalacje: elektryczna, wodno-kanalizacyjna, ogrzewcza /piece/.



3627 m<sup>3</sup> /budynek frontowy/  
 oficyny: lewa 1460 m<sup>3</sup>  
 prawa 1490 m<sup>3</sup>

bud. front. 745 m<sup>2</sup>  
 oficyny: lewa 320 m<sup>2</sup>  
 prawa 345 m<sup>2</sup>

mieszkalno-usługowe

mieszkalno-usługowe

19. stan zachowania (fundamenty, ściany zewnętrzne, ściany wewnętrzne, sklepienia, stropy, konstrukcje dachowe, pokrycie dachu, wyposażenie i instalacje)  
dobry

W roku 1977~~x~~ przeprowadzono remont generalny budynku, który objął prace nad wymianą stropów międzypiętrowych i strychowych /drewniane wymieniono na stalo-żelbetowe/, wymianę podłóg /drewniane wymieniono na gumolit/, wymianę części stolarki drzwiowej i okiennej.

## 20. Najpilniejsze postulaty konserwatorskie



21. Akta archiwalne (rodzaj akt, numer i miejsce przechowywania)

1. Państwowe Biuro Notarialne w Częstochowie, księga wieczysta nr [REDACTED]
2. WAP Łódź, RGP, Wydz. Budowlany, sygn. 9736.

22. Bibliografia

23. Źródła ikonograficzne i fotografia (rodzaj, miejsce przechowywania, sygnatury)

24. Uwagi różne

25. Opracował

tekst mgr Aleksander Broda, grudzień 1983 r.,

imię, nazwisko, data, podpis

plany, rysunki mgr inż. arch. Barbara Broda, grudzień 1983 r.,

imię, nazwisko, data, podpis

zdjęcia fotogr. mgr Aleksander Broda, listopad 1983 r.,

imię, nazwisko, data, podpis

miejsce przechowywania negatywów BBDZ Częstochowa

Karta po wypełnieniu podlega ochronie na podstawie przepisów prawa autorskiego

26. Adnotacje o inspekcjach, informacje o zmianach (daty, imiona i nazwiska wypełniających)

27. Załączniki

WKLADKA NR 1



1. Miejscowość  
C Z E S T O C H O W A

2. Obiekt (nazwa jak w karcie)  
DOM MIESZKALNY  
/KAMIENTICA/

3. Zawartość wkładki (nazwa obiektu lub materiału uzupełniającego)  
c.d. pkt 11



Obramienie okna II kondygnacji



Obramienie okna III kondygnacji



Obramienie okna II kondygnacji



WIDOK OD STR. PODWÓRZA

Wkładkę założył: mgr Aleksander Broda

(imię, nazwisko, data)

BBDZ Częstochowa

Miejsce przechowywania negatywów:

Jed. W.A. Olsztyn z. 135/S  
OZGraf. Z.P. Ostróda z. 676 n. 40 000

Wzór ODZ 1978 r.