

1. Obiekt <div>DOM MIESZKALNY /KAMIENICA/</div>	2. Czas powstania <div>k.XIX w. ?</div>	3. Miejscowość <div>CZESTOCHOWA</div>
--	--	--

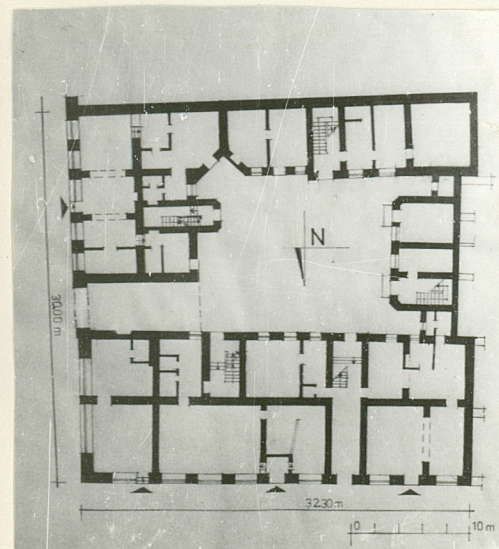
11. Zdjęcia. rzut, przekrój, sytuacja, orientacja



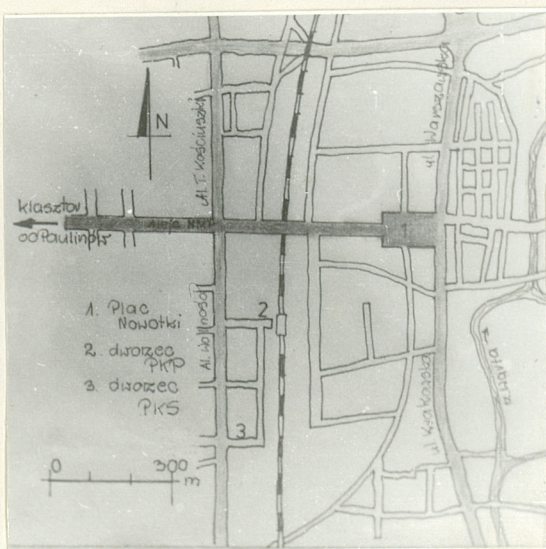
Widok elewacji frontowej



Widok ogólny Pl. M. Nowotki od Str. A.L.N.M.P.



Rzut  
jed. W.A. Olsztyn z. 1350/S  
OZGraf. Z.P. Ostróda z. 674 n. 40 000



Orientacja

4. Adres <div>Plac Nowotki 13 Daszyńskiego</div> <div>nr hipoteczny</div>
5. Przynależność administracyjna <div>województwo częstochowskie</div> <div>gmina</div>
6. Poprzednie nazwy miejscowości
7. Przynależność administracyjna przed 1 VI 1975 <div>województwo katowickie</div> <div>powiat Częstochowa</div>
8. Właściciel i jego adres
9. Użytkownik i jego adres
10. Rejestr zabytków <div>Nr 531 data 9. VII. 1990</div>



### Sytuacja.

Budynek narożny usytuowany w pld.pierzei Placu Nowotki u wylotu ulicy Armii Ludowej.

### Materiał, konstrukcja, technika

Murowany z kamienia wapiennego, łamanego i z cegły na zaprawie wapiennej. Otynkowany. Stropy międzypiętrowe i strychowe drewniane. Na parterze posadzki ceramiczne, w pozostałych kondygnacjach podłogi drewniane z desek, częściowo wymienione na posadzki cementowe pokryte gumolitem, na płycie pilśniowej. Schody dwubiegowe betonowe, na spocznikach posadzki z płytek ceramicznych. Balustrady schodów metalowe. Schody na strych drewniane, obudowane. Więźba dachowa drewniana, płatwiowo-kleszczowa.

### Rzut.

Założony na rzucie dwóch prostokątów, zestawionych w kształcie litery "L", z dwiema oficynami ustawionymi pod kątem prostym do obu części budynku głównego, zamykającymi podwórze. Część frontowa budynku dwutraktowa, z niesymetrycznym układem pomieszczeń, z sienią przelotową w której schody na piętro, usytuowane w trakcie od strony podwórza. Część boczna budynku głównego dwutraktowa, z bramą przejazdową, przylegającą do ściany części głównej budynku. W trakcie od strony podwórza klatka schodowa wysunięta ryzalitowo na podwórze. Obie oficyny jednotraktowe, w obu schody dwubiegowe prowadzące na piętro.

### Bryła.

Budynek trzykondygnacyjny, podpiwniczony z użytkowym poddaszem. Obie części budynku głównego kryte dachami dwuspadowymi. Oficyny trzykondygnacyjne, podpiwniczone z użytkowym poddaszem, kryte dachami jednospadowymi.

### Elewacje.

Elewacja frontowa trzykondygnacyjowa, jedenastoosiowa. Rrter z obszernymi otworami okien wystawowych i otworami wejściowymi do sieni i pomieszczeń o funkcjach usługowych. Kondygnacja druga i trzecia rozczłonkowana lizenami na pięć pól, w których prostokątne otwory okienne i drzwiowe rozmieszczone w rytmie 3:1:3:1:3. W polach węższych balkony otoczone metalowymi balustradami. Od góry elewację tę zamyka pas tynku, nad którym gzyms dachowy. Elewacja boczna ukształtowana analogicznie do frontowej.

Budynek całkowicie pozbawiony interesujących elementów dekoracyjnych.

### Wyposażenie.

Zachowana częściowo oryginalna stolarka drzwiowa i okienna /okna w klatkach schodowych części głównej budynku zamknięte półkoliście z półcyrkulicznym podziałem/.

Instalacje: elektryczna, wodno-kanalizacyjna, ogrzewcza /piece/.



<p>4. Kubatura</p> <p>bud. gł. 7500 m<sup>3</sup> oficyny 2035 m<sup>3</sup></p>	<p>15. Powierzchnia użytkowa</p> <p>bud. gł. 1600 m<sup>2</sup> oficyny 506 m<sup>2</sup></p>	<p>16. Przeznaczenie pierwotne</p> <p>usługowo-mieszkalne ?</p>	<p>17. Użytkowanie obecne</p> <p>mieszkalno-usługowe</p>
<p>8. Prace budowlane i konserwatorskie, ich przebieg i dokumentacja</p>		<p>19. stan zachowania (fundamenty, ściany zewnętrzne, ściany wewnętrzne, sklepienia, stropy, konstrukcje dachowe, pokrycie dachu, wyposażenie i instalacje)</p> <p>20. Najpilniejsze postulaty konserwatorskie</p>	



21. Ak'a archiwalne (rodzaj akt, numer i miejsce przechowywania)

24. Uwagi różne

22. Bibliografia

25. Opracował

tekst mgr Aleksander Broda, grudzień 1983 r.,

imię, nazwisko, data, podpis

plany, rysunki mgr inż. arch. Barbara Broda, grudzień 1983 r.,

imię, nazwisko, data, podpis

zdjęcia fotogr. mgr Aleksander Broda, listopad 1983 r.,

imię, nazwisko, data, podpis

miejsce przechowywania negatywów BBDZ w Częstochowie

Karta po wypełnieniu podlega ochronie na podstawie przepisów prawa autorskiego

23. Źródła ikonograficzne i fotografia (rodzaj, miejsce przechowywania, sygnatury)

26. Adnotacje o inspekcjach, informacje o zmianach (daty, imiona i nazwiska wypełniających)

27. Załączniki

Wkładka nr 1



1. Miejscowość

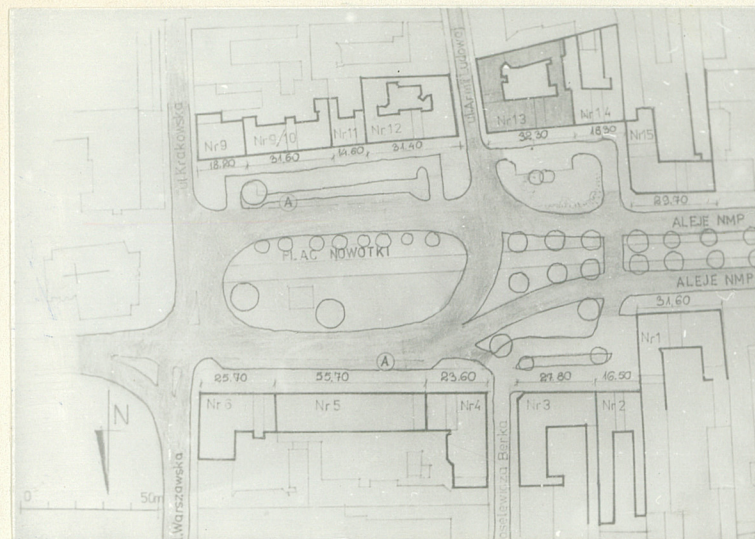
C Z E S T O C H O W A

2. Obiekt (nazwa jak w karcie)

DOM MIESZKALNY NR 13  
/KAMIENICA/

3. Zawartość wkladki (nazwa obiektu lub materiału uzupełniającego)

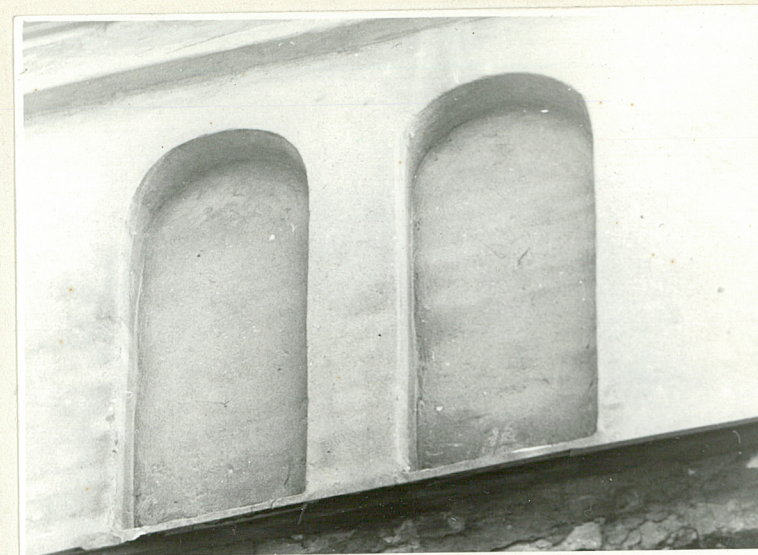
c.d. pkt. 11



sytuacja



WIDOK OD STR. PODWÓRZA



wnęki okienne oficyny

Wkładkę założył: mgr Aleksander Broda  
(imię, nazwisko, data)

Miejsce przechowywania negatywów: BBDZ Częstochowa