

1. Obiekt *WTA GLIWICE*  
*115/9* **hala produkcyjna (OBROBKI ŚREDNIEJ) dec nr 20**  
*hala celowna' zelnia*

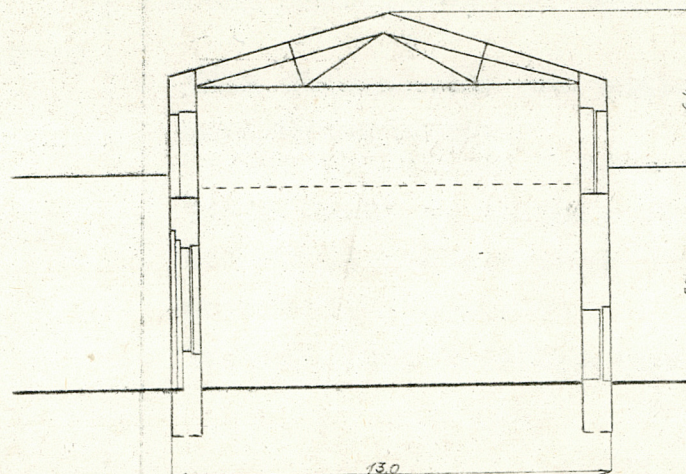
2. Czas powstania  
**1890**

3. Miejscowość

**Glivice**

*1871*

11. Zdjęcia, plan sytuacyjny, rzuty



4. Adres **ul. Robotnicza 2**

**inwen. 1-018**

nr hipoteczny .....

5. Przynależność administracyjna

**katowickie**

województwo .....

gmina / *pow. miejsli* **GLIWICE**

6. Poprzednie nazwy miejscowości

**Glivice**

7. Przynależność administracyjna  
przed 1.VI.1975

**katowickie**

województwo .....

**Glivice**

powiat .....

8. Właściciel i jego adres

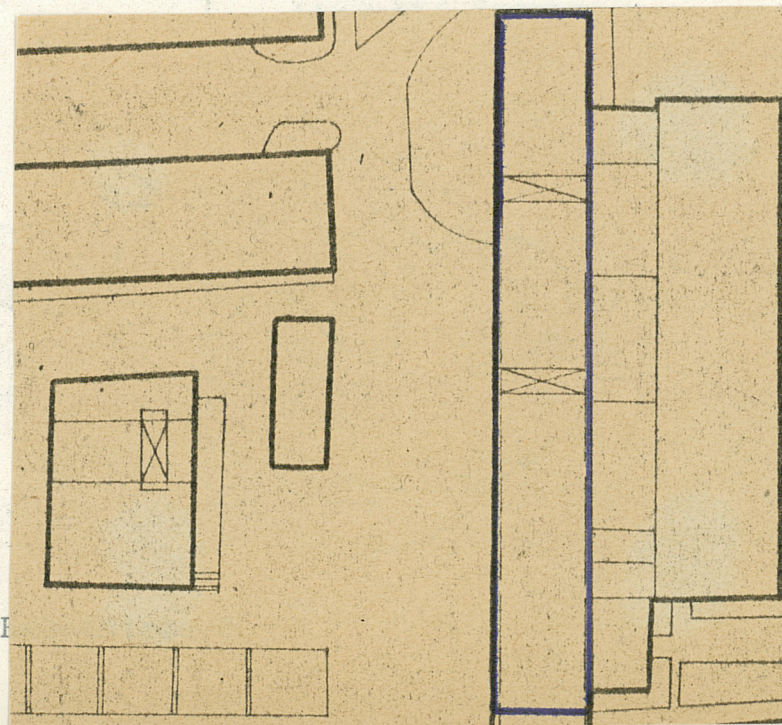
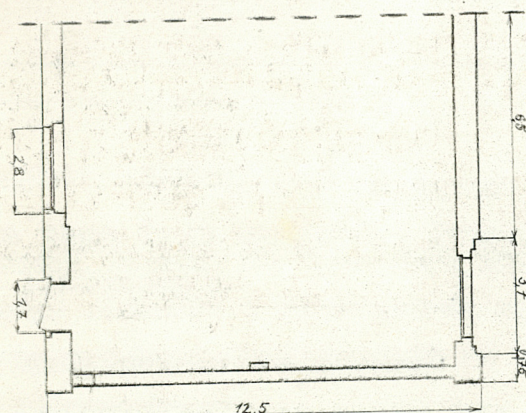
**GZUT-Gliwice, ul. Robotnicza 2**

9. Użytkownik i jego adres

**GZUT-Gliwice, ul. Robotnicza 2**

10. Rejestr zabytków

Nr *A-1444/91* data *30.12.1991*  
*A1424/10*



autor zdjęć **J. Pałka**  
data wykonania **grudnia 1976**  
miejsce przechowywania negatywów **GZUT-Gliwice**



12. Autorzy, historia obiektu, określenia stylu.

Brak danych o autorze projektu. Typowy budynek przemysłowy dla końca XIX w. Ciekawy pod względem architektury.

13. Opis (sytuacja, materiał i konstrukcja, rzut, bryła, elewacje, dach, wnętrze wyposażenie, instalacje)

Inwentaryzowany budynek znajduje się na terenie GZUT-u, od północy dobudowana jest hala /odlewnia żeliwa/, od zachodu graniczy z Warsztatami Mechanicznymi.

Hala zbudowana jest z cegły, konstrukcja ścian z grubej cegły.

W rzucie poziomym hala jest prostokątem regularnym. Jest to budynek o bryle zwartej, jednokondygnacyjny. Z zewnątrz budynek jest pokryty tynkiem. Posiada duże prostokątne okna, żelazne oraz żelazne bramy. Dach spadowy z świetlikiem, drewniany kryty papą. Budynek wyposażony jest w instalacje: rurociąg o przekroju 10-76 mm, c.o., wentylację, elektrykę. Posadzki betonowe.



14. Kubatura  6523 m <sup>3</sup>	15. Powierzchnia użytkowa  3793 m <sup>2</sup>	16. Przeznaczenie pierwotne  hala obróbki średniej	17. Użytkowanie obecne  Pr 2 obróbka mechaniczna ciężka
18. Prace budowlane i konserwatorskie, ich przebieg i dokumentacja  Obiekt podczas kapitalnego remontu w roku 1967 połączono z budowlą o numerze inwen. 1-012.		19. Stan zachowania (fundamenty, ściany zewnętrzne, ściany wewnętrzne, sklepienia, stropy, konstrukcje dachowe, pokrycie dachu, wyposażenie i instalacje)  Stan fundamentów pod względem technicznym jest dobry, budynek niepodpiwniczony. Ściany wewnętrzne i zewnętrzne pokryte tynkiem, dobry stan. Strop dachu to więzary stalowe. Dach to 30% płyty korytkowe, 70% deski pokryte papą. Na całej długości dachu znajdują się naswietniki dachowe. Budynek jest w dobrym stanie technicznym.	
20. Najpilniejsze postulaty konserwatorskie  Budynek ciekawy pod względem architektury dla tego typu budynków. Przeznaczony z uwagi jednak na typowość inventaryzowanego obiektu i przebudowę opracowanie karty ewidencyjnej uważam za wystarczającą dokumentację.			



21. Akta archiwalne (rodzaj akt, numer i miejsce przechowywania)

Rysunki techniczne hali znajdują się w Archiwum Zakładu.

22. Bibliografia

"Gliwice", zarys miasta i rozwoju, PWN 1976.

"Zeszyty Gliwickie" wyd. przez Muzeum w Gliwicach.

23. Źródła ikonograficzne i fotografie (rodzaj, miejsce przechowywania, sygnatury)

Negatyw obiektu znajduje się w Pracowni Fotograficznej Zakładu.

24. Uwagi różne

25. Wypełnił

1926v?  
Krystyna Cygorijni

26. Sprawdził