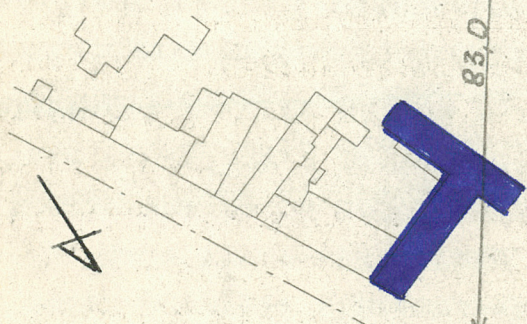
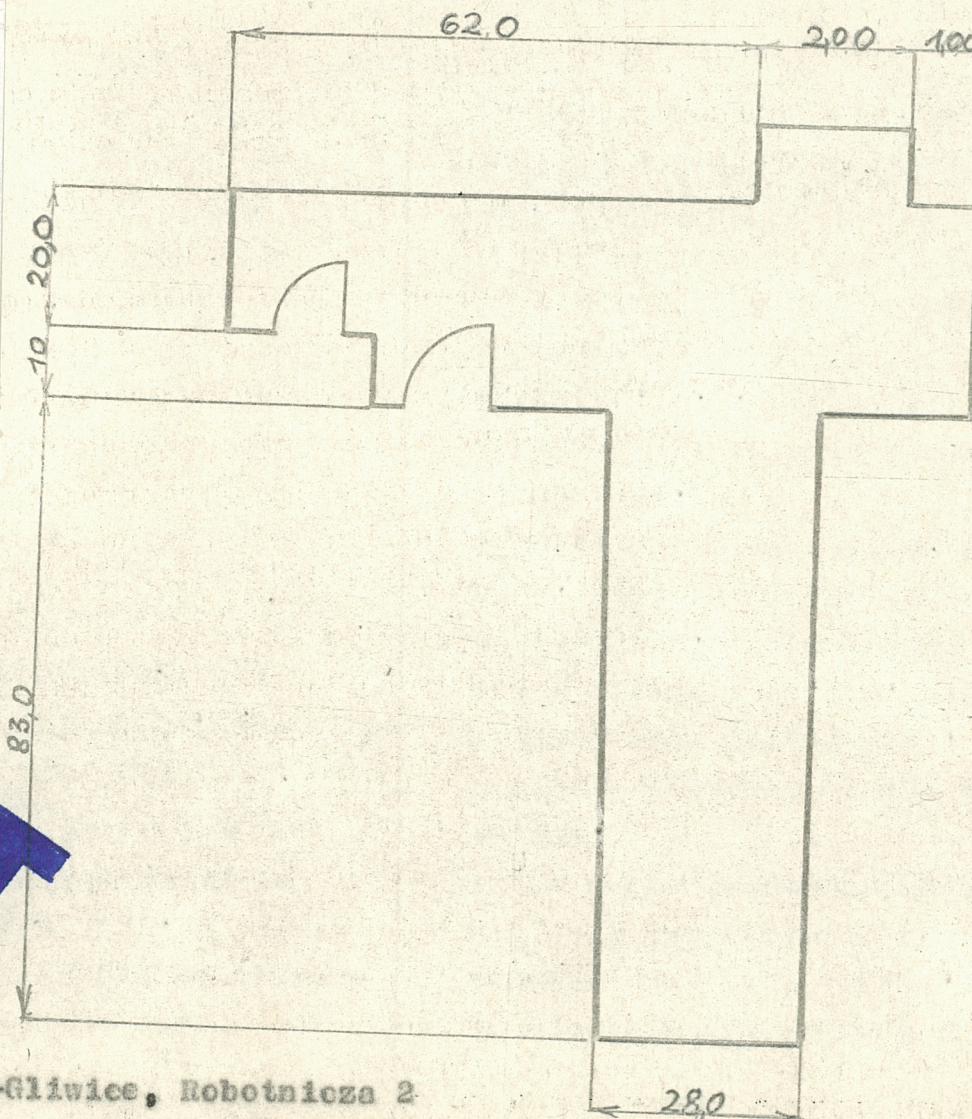


1. Obiekt WTA Głiwice
115/8 Hala produkcyjna (dec. 9) WARSZTAT REMONTOWY

2. Czas powstania
1890

3. Miejscowość
Głiwice 1870

11. Zdjęcia, plan sytuacyjny, rzuty



autor zdjęć **J. Pałka**
 data wykonania **9 grudnia 1978**
 miejsce przechowywania negatywów **GZUT-Głiwice, Robotnicza 2**

4. Adres **ul. Robotnicza 2**
 nr hipoteczny **inwen. 1-013**

5. Przynależność administracyjna
 województwo **katowickie**
 gmina **/pow. miejski Głiwice**

6. Poprzednie nazwy miejscowości
Głiwice

7. Przynależność administracyjna przed 1.VI.1975
 województwo **katowickie**
 powiat **Głiwice**

8. Właściciel i jego adres
GZUT-Głiwice, ul. Robotnicza 2

9. Użytkownik i jego adres
GZUT-Głiwice, ul. Robotnicza 2

10. Rejestr zabytków
A/124/10
 Nr **A-1444/91** data **30.12.1991**
Skreślony z rej. 18.10.2011

12. Autorzy, historia obiektu, określenia stylu.

Obecnie inwentaryzowany obiekt składa się z dwóch odrębnie zbudowanych hal produkcyjnych. Hale zbudowane w roku 1890. W latach pięćdziesiątych po wojnie przeprowadzono prace budowlane i instalacyjne celem adaptacji dawnych hal na narzędziownię.

Skromna architektura neoklasyczna, operująca prostymi środkami ukształtowania.

13. Opis (sytuacja, materiał i konstrukcja, rzut, bryła, elewacje, dach, wnętrze wyposażenie, instalacje)

Inwentaryzowany budynek znajduje się na terenie Zakładów, w zachodniej jego części, tuż przy granicy, jednym z boków przylega bezpośrednio do ul. W. Pola.

Ściany nośne zbudowane z cegły jak i cały inwentaryzowany obiekt.

W rzucie poziomym to dwa regularne prostokąty. Dawna hala 13 posiada dwie przybudówki, z tych jedna wzdłuż ściany północnej o wysokości 4,7 m, niepodpiwniczona, zbudowana w okresie późniejszym. Druga wzdłuż zachodniego końca południowej ściany d. hali 13 niepodpiwniczona częściowo jednokondygnacyjna. Elewacja pokryta zaprawą wapienno-cementową. Dach drewniany kryty papą.

Budynek posiada instalację wodociagową, kanalizację, elektryczność, C.O. Posadzki betonowe, natomiast w pomieszczeniach zajmowanych przez Dział Głównego Mechanika podłoga z drzewa. Obie dawne hale to budynki niepodpiwniczone, wysokości 8 m od poziomu posadzki równej z poziomem terenu. Dach drewniany kryty papą, do którego są wmontowane pochyłe świetliki w liczbie sześciu / dla każdej hali/. Świetliki dachowe o konstrukcji drewnianej i żelaznej.

Obie hale stanowią bryłę rozczłonkowaną, posiadają okna o półkolistym sklepieniu w miejscu nadproża. Szereg okien uległo usunięciu i zamuirowaniu, inne przebudowane na dodatkowe drzwi i bramy.

14. Kubatura	24166 m ³	15. Powierzchnia użytkowa	2456 m ²	16. Przeznaczenie pierwotne	hale produkcyjne	17. Użytkowanie obecne	Warsztat Remontowy i Narzędziownia
18. Prace budowlane i konserwatorskie, ich przebieg i dokumentacja				19. Stan zachowania (fundamenty, ściany zewnętrzne, ściany wewnętrzne, sklepienia, stropy, konstrukcje dachowe, pokrycie dachu, wyposażenie i instalacje)			
W latach pięćdziesiątych przeprowadzono kapitalny remont celem adaptacji dawnych hal na warsztaty remontowe. Struktura budowy budynków nie uległa zmianom. Dokumentacja z przeprowadzonych prac znajduje się w Archiwum Zakładu.				Fundamenty w dobrym stanie technicznym. Ściany zewnętrzne i wewnętrzne pokryte tynkiem, stan zadowalający. Dach posiada silną i zdrową konstrukcję nośną, który dla obu hal jest dwuspadowy, drewniany o konstrukcji więźarów drewnianej wzmocnionej konstrukcją stalową/ ściegi i podpórki stalowe/. Stropy Kliena znajdują się w pomieszczeniach wykorzystywanych przez Dział Głównego Mechanika oraz w pomieszczeniach sanitarnych. W pomieszczeniach wykorzystywanych przez Warsztat Remontowy i Narzędziownię jest brak stropów.			
20. Najpilniejsze postulaty konserwatorskie							
Budynek o dużej wartości pod względem architektury. Częściowo zamurowane okna szpecą elewację. Budynek nie wymaga pilnych prac remontowych mających na celu poprawę jego stanu technicznego.							

21. Akta archiwalne (rodzaj akt, numer i miejsce przechowywania)

^{go/}
Dokumenty dotyczące inventaryzowane obiektu
w formie rysunków technicznych oraz opisów
technicznych znajdują się w Archiwum Zakładu.
Akta nieuporządkowane i niezinventaryzowane.

22. Bibliografia

23. Źródła ikonograficzne i fotografie (rodzaj, miejsce przechowywania, sygnatury)

Negatyw obiektu znajduje się w Pracowni
Fotograficznej Zakładu.

24. Uwagi różne

25. Wypełnił

1976v ?
Krystyna Cygorijni

26. Sprawdził