

ŚLĄSKIE

7.

1. Cbiect *WTA Gliwice ul. Robotnicza 2*

2. Czas powstania

3. Miejscowość

15/7 Budynek ogólnego przeznaczenia
(blec. w G)

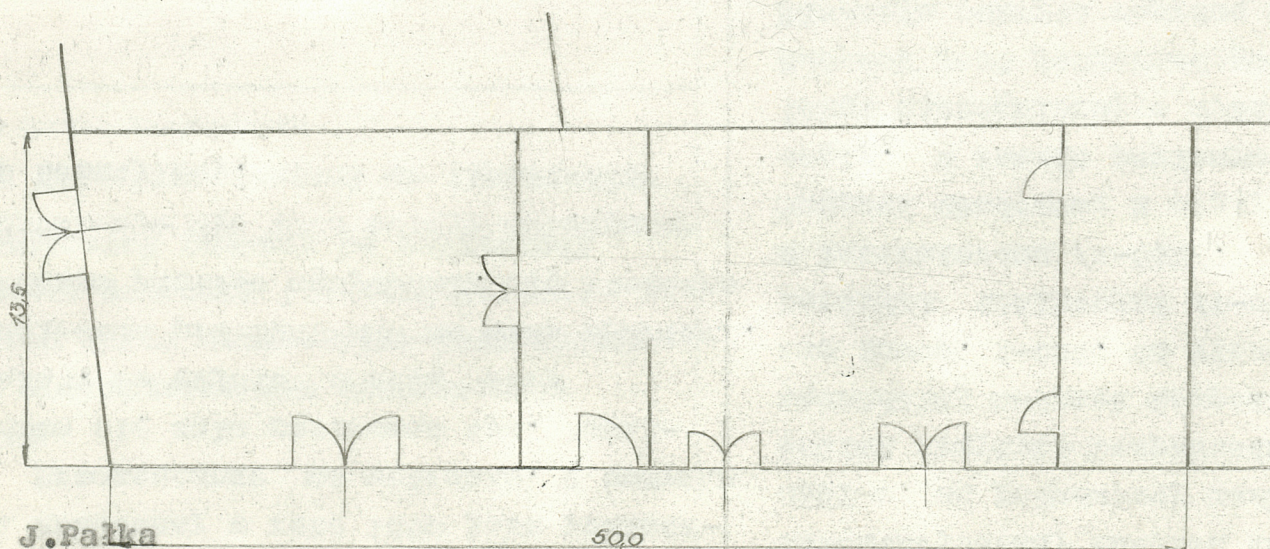
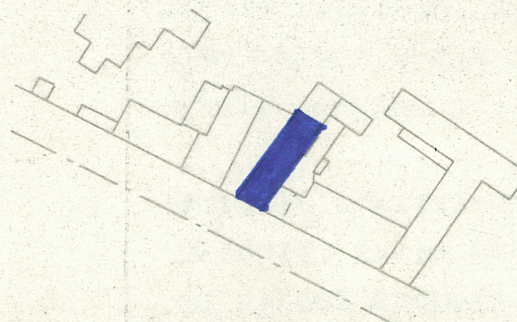
SALA POSIEDZEŃ

1890

Gliwice

1869

11. Zdjęcia, plan sytuacyjny, rzuty



J. Pałka

9 grudnia 1976

autor zdjęć
data wykonania
miejsce przechowywania negatywów

GZUT, Gliwice, Robotnicza 2

4. Adres Gliwice, ul. Robotnicza 2

nr hipoteczny *inwen. 1-063*

5. Przynależność administracyjna

województwo *Katowickie*

gmina */ pow. miejski GLIWICE*

6. Poprzednie nazwy miejscowości

Gliwice

7. Przynależność administracyjna
przed 1.VI.1975

województwo *katowickie*

powiat *Gliwice*

8. Właściciel i jego adres

GZUT-Gliwice, ul. Robotnicza 2

9. Użytkownik i jego adres

GZUT-Gliwice, ul Robotnicza 2

10. Rejestr zabytków

✓

Nr *A-1444/91*

data *30.12.1991*

A/124/10

12. Autorzy, historia obiektu, określenia stylu.

Budynek zbudowany w roku 1890 jako pomieszczenie przeznaczone na zebrania. W budynku znajdowała się sala posiedzeń tzw. "malinowa sala". Po wojnie w roku 1957 salę posiedzeń przebudowano na kino /parter/. Na pierwszym piętrze znajdowała się stołówka i szatnia.

Budynek bezstylowy.

13. Opis (sytuacja, materiał i konstrukcja, rzut, bryła, elewacje, dach, wnętrze wyposażenie, instalacje)

Inwentaryzowany budynek znajduje się na terenie Zakładu GZUT-u, na południowy zachód od ulicy Wincentego Pola, jednym bokiem przytyka bezpośrednio do wymienionej ulicy. Od strony zachodniej budynek bezpośrednio styka się z budynkiem o numerze inwen. 1-033. Od strony wschodniej styka się z krytymi kortami tenisowymi /1-070/. Od strony południowej graniczy z laboratorium /1-062/.

Budynek zbudowany z cegły, konstrukcja ścian nośnych z grubej cegły. W rzucie poziomym budynek przedstawia się jako prostokąt nieregularny o wymiarach boków 12,57 na 44,57 m.

Budynek jest jednokondygnacyjny o gabarycie wyrównanym.

Elewacja pokryta zaprawą cementowo-wapienną. Od strony północnej znajduje się wejście, drzwi drewniane, oraz dwa okna.

Od strony zachodniej znajdują się ^{drzwi drewniane} wyjściowe. Dach to płyty bytomski kryte podwójną papą. Budynek wyposażony jest w instalację elektryczną, wodociagową, C.O.

| | | | |
|--|---|---|--|
| 14. Kubatura 3000 m³ | 15. Powierzchnia użytkowa 596 m² | 16. Przeznaczenie pierwotne sala posiedzeń | 17. Użytkowanie obecne Kino, stołówka. |
| 18. Prace budowlane i konserwatorskie, ich przebieg i dokumentacja Dokumentacja z przebiegu przebudowy znajduje się w Archiwum Zakładu GZUT-Gliwice, ul. Robotnicza 2. | | 19. Stan zachowania (fundamenty, ściany zewnętrzne, ściany wewnętrzne, sklepienia, stropy, konstrukcje dachowe, pokrycie dachu, wyposażenie i instalacje) Stan fundamentów dobry, ściany wewnętrzne i zewnętrzne pokryte tynkiem. Strop nad sienią kasową, strop dolny zespołu kabinetowego to płyta ceglana między belkami stalowymi. Pozostałe stropy wykonane z cegły pełnej. Pokrycie dach papą. Całość budynku jest w dobrym stanie technicznym. | |
| 20. Najpilniejsze postulaty konserwatorskie Budynek jest przewidziany do likwidacji. Data wyburzenia nie jest ściśle określona. Inwentaryzowany budynek po kapitalnej przebudowie zatracił pierwotną postać. Opracowana karta ewidencyjna jest dostatecznym zabezpieczeniem dokumentacji budynku | | | |

21. Akta archiwalne (rodzaj akt, numer i miejsce przechowywania)

Rysunki techniczne inventaryzowanego budynku znajdują się w Archiwum Zakładu GZUT w Gliwicach, ul. Robotnicza 2. Niezinventaryzowane są dokumenty, brak sygnatur czy numerów akt.

22. Bibliografia

Śląski Instytut Naukowy w Katowicach "Gliwice",
zarys rozwoju miasta i okolicy, PWN 1976.
"Zeszyty Gliwickie" wydawane przez Muzeum w Gliwicach

23. Źródła ikonograficzne i fotografie (rodzaj, miejsce przechowywania, sygnatury)

Negatyw obiektu przechowywany w Pracowni Fotograficznej
Zakładu.

24. Uwagi różne

25. Wypełnił

1826r ?
Krystyna Cygorjani

26. Sprawdził