

OŚRODEK DOKUMENTACJI ZABYTKÓW W WARSZAWIE KARTA EWIDENCYJNA ZABYTKÓW ARCHITEKTURY I BUDOWNICTWA		A B C D E F G H I J K L Ł M N O P R S T U V W X Y Z		Nr 5239	
1. Obiekt RATUSZ		2. Czas powstania 1797-1801		3. Miejscowość SKOCZÓW	
11. Zdjęcia, rzut, przekrój, sytuacja, orientacja		4. Adres: Rynek 1			
		5. Przynależność administracyjna województwo śląskie, powiat Cieszyn gmina Skoczów			
		6. Poprzednie nazwy miejscowości Stadt Skotschau (za czasów cesarst.austriackiego do 1918 r.)			
		7. Przynależność administracyjna przed 1 VI 1975 województwo katowickie powiat Cieszyn, przed 1999 r. woj. bielskie			
		8. Właściciel i jego adres Gmina Skoczów (Urząd Miejski w Skoczowie , Rynek 1)			
		9. Użytkownik i jego adres j.w.			
1. widok frontowy Ratusza		10. Rejestr zabytków 21373/532 28.01.1953 A – 322/78 18.05.1978 r. 176/60, 2 2.03.1960			

13. Opis (sytuacja, materiał i konstrukcja, rzut, bryła, elewacje, wnętrze, wyposażenie, instalacje)

SYTUACJA

Ratusz usytuowany w pd. – zach. narożniku Rynku, w pierzei, zwrócony frontem i wieżą do Rynku (w kier. wsch.). elewacja boczna (pd.) przylega do ul. Ratuszowej. Wzniesiony na działce prostokątnej, której część zajmuje niewielkie podwórze od str. zach.

MATERIAŁ I KONSTRUKCJA

Ratusz murowany, otynkowany, podpiwniczony. Ściany piwnic i fundamenty z kamienia, ściany parteru i pięter z cegły. Piwnice i dwie izby frontowe parteru sklepione żaglasto na gurtach, sień sklepiona kolebkowo. Na 1-piętrze trzy pomieszczenia traktu frontowego sklepione: dwa żaglasto na gurtach i jedno sklepienie klasztorne z lunetami. W pozostałych pomieszczeniach wszystkich kondygnacji stropy żelbetowe i drewniane. Dach konstrukcji drewnianej kryty blachą. Helm wieży konstrukcji drewnianej z drzewa dębowego, pokryty blachą miedzianą. Schody żelbetowe wykończone gressem, w wieży drewniane- drabiniaste. Okna i drzwi drewniane. Posadzki w korytarzach – gress, w pokojach podłogi parkietowe dębowe.

RZUT I BRYŁA

Ratusz zbudowany na rzucie wydłużonego prostokąta, 2-piętrowy o jednolitym korpusie, przykryty dachem 3-spadowym z wysoką wieżą na osi, usytuowaną w części frontowej. W fasadzie po bokach wieży attyka maskująca szczyt. Wieża nakryta hełmem 8-polowym z ażurową latarnią.

ELEWACJE

Wejście główne i sień w kondygnacji przyziemia umieszczone w osi środkowej. Na zewnątrz narożniki zaokrąglone. Fasada (elewacja wsch.) symetryczna, regularna, 5-osiowa, o układzie osi w rytmie 2+1+2, podzielona poziomo wydatnym profilowanym gzymsem, na dwie strefy: dolną – przyziemie, 1-piętro o wspólnych podziałach pionowych, za pomocą płycin, o zmiennej szerokości oraz górną, obejmującą dawną attykę, gładką, zwieńczoną profilowanym gzymsem, pod którym odcięto gładki fryz. Obramienia okienne w kondygnacji przyziemia i 1p. profilowane, uszate, ze zwornikami ozdobionymi rozetami, w kondygnacji 2p. profilowane. Pomiedzy kondygnacjami wypukłe, dekoracyjne płyciny. Portal w otworem wejściowym półkoliście zamknięte w takiejże wnęce, oprowadzonej pseudoboniowaniem na impostach, z wydzielonym otwartym przedsionkiem. Klucz portalu połączony z konsolą, na której wspiera się balkonik 1-go piętra, z kutą balustradą. Po obu stronach środkowego otworu 1-go piętra okrągłe medaliony z herbami Śląska i Skoczowa. Wieża, usytuowana osiowo nad fasadą, 2-kondygnacyjna, 4-boczna o zaokrąglonych narożach, artykułowana parami pilastrów w wielkim porządku, na postumentach, ze stylizowanymi głowicami, dźwigającymi pełne belkowanie tokańskie, przełamywane zgodnie z podziałami pionowymi i wygięte na osiach elewacji dla okrągłych wnęk zegarowych. Dolne okno zamknięte półkoliście w profilowanym obramieniu, zwieńczonym płynnym, dekoracyjnym nadprożem, okna górne, także zamknięte półkoliście w profilowanych obramieniach, nad którymi osobne nadproża, w formie spłaszczonego łuku nadwieszono. Między oknami w profilowanym obramieniu owalny medalion z podobizną bł. Jana Sarkandra. Helm wieży metalowy, 8-polowy z ażurową latarnią, o płynnych formach, zwieńczony gałką z iglicą i metalową chorągiewką. Elewacje pd. i zach. 3-kondygnacyjne, asymetryczne, wieloosiowe o nieregularnym rozkładzie osi, zmiennej wielkości otworów w różnorodnym obramieniu, gładkie, zwieńczone profilowanym gzymsem, podzielone poziomo gzymsem kordonowym pomiędzy piętrami biegnącymi w przedłużeniu gzymśu fasady.

WNĘTRZE

Częściowo przekształcone, 3-osiowe, wielotraktowe. Na parterze, na osi korytarz sklepiony kolebkowo, po bokach korytarza w trakcie frontowym po jednej izbie sklepionej żaglasto na gurtach. Za izbą prawego traktu klatka schodowa 2-biegowa, schody betonowe – gress, z balustradą drewnianą o dębowej poręczy. Za klatką schodową schody do piwnic. W parterze, pozostałe lokalności usytuowane wzdłuż korytarza po jego obu stronach. W lokalnościach stropy płaskie (w jednej izbie traktu lewego wykonano imitację dekoracyjnego, płycinowego sklepienia odcinkowego). Na 1 i 2 p. korytarze w większości lokalności przykryte stropami płaskimi z wyjątkiem trzech izb traktu frontowego na 1 p., gdzie dwie sale o sklepieniach żaglastych na gurtach oraz jedna nakryta sklepieniem klasztornym z lunetami o geometrycznej dekoracji stiukowej z profilowanych listew, z motywami roślinnymi. W korytarzach wszystkich kondygnacji posadzki – gress, w pokojach parkiety dębowe. W budynku w całości współczesna stolarka drzwiowa – paździerzowa.

WYPOSAŻENIE

Wnętrza budynku całkowicie zmodernizowane, bez zachowanego jakiegokolwiek pierwotnego wyposażenia. Stolarka okienne drzwiowa wewnętrzna i zewnętrzna całkowicie nowa. Wewnątrz, zachowana przedwojenna balustrada schodowa, drewniana. Na zewnątrz w fasadzie, zachowana balustrada balkonu nad wejściem, kuta, żelazna, ozdobna oraz dwa płasko rzeźbione herby Śląska i Skoczowa oraz data 1797 r. Na wieży zachowany zegar klasycystyczny z 1 poł. XIX w. wykonany przez Jana Balcerka z Müglitz

INSTALACJE

c.o. z własną kotłownią, elektryczna, wod-kan., odgromowa, teletechniczna

12. Autorzy, historia obiektu, określenia stylu

Ratusz późnobarokowy wzniesiony w 1797 roku w miejscu starszego obiektu drewnianego i z wykorzystaniem (zapewne) jego piwnic. Pierwotnie 1-piętrowy z wieżą na osi. W 1801 wykończenie wieży. Przy budowie zatrudnieni Leopold Prumer z Ostrawy (kierownik budowy) i Józef Kosowski z Ostrawy (wykonanie hełmu wieży). W 1934 roku nadbudowany o jedno piętro. Roboty budowlane prowadziła firma budowlana Jan i Juliusz Stritzki. Wcześniej uległ zmianie i częściowej destrukcji detal architektoniczny fasady. Na wieży zegar klasycystyczny z 1 poł. XIX wieku wykonany przez Jana Balcerka z Müglitz. Ratusz nieprzerwanie do dzisiaj pełni funkcję siedziby władz miejskich. W latach 60-tych XX w. w ratuszu był również bank.

14. Kubatura 4698 m/3	15. Powierzchnia użytkowa 1092 m/2	16. Przeznaczenie pierwotne siedziba władz miejskich	17. Użytkowanie obecne siedziba władz miejskich
18. Prace budowlane i konserwatorskie, ich przebieg i dokumentacja <ul style="list-style-type: none"> - 1934 nadbudowa ratusza o drugie piętro z częściową utratą wystroju elewacji, dokonano zmiany okien, zamurowano lub przekształcono niektóre otwory elewacji - 06. 1954 Remont wieży – przemurowanie górnej części, remont konstrukcji drewnianej hełmu - 08.1956 Konserwacja owalnego malowidła z wizerunkiem bł. Jana Sarkandra - 03. 1967 Remont kolorystyczny fasady - 1992 odnowienie malatury elewacji - 06.1997 Rozbiórka ścianki działowej parteru w sali sesyjnej i remont instalacji c.o., przebudowanie podwórka - 07.1999 Wykonanie sanitariatów w ratuszu - 10.2000 Wymiana drzwi głównych w fasadzie, zagospodarowanie części korytarza przez postawienie ścianki działowej na biuro wraz z kratą na 1p. - 10.2002 Obecnie trwa remont i przebudowa sali w parterze lewego traktu z wprowadzeniem atrapy sklepienia z płycinami 		19. Stan zachowania (fundamenty, ściany zewnętrzne, ściany wewnętrzne, sklepienia, stropy, konstrukcje dachowe, pokrycie dachu, wyposażenie i instalacje) Stan techniczny dobry. Obiekt właściwie zabezpieczony, wszelkie defekty usuwane są na bieżąco. Elewacje nieco przybrudzone, miejscami wypłukana farba. Stan zachowania wartości zabytkowych średni. Ratusz utrzymał rzut i ogólny architektoniczny kształt wraz z pełnym wystrojem fasady i wieżą. Jednakże nadbudowany o drugie piętro ma przekształconą bryłę. W dużym stopniu przekształcone i zmodernizowane także wnętrza. Zachowany wystrój sali na 1p. z dekoracją stiukową. Na wieży zachowany zegar z XIX w. patrz pkt 13. 20. Najpilniejsze postulaty konserwatorskie <ul style="list-style-type: none"> - Odnowić elewacje - Wewnątrz wymienić całość stolarki drzwiowej na zgodną z charakterem obiektu (obecnie drzwi paździerzowe) 	

- Decyzja wpisu do rej. zabytków
- Karta ewidencyjna (tzw. zielona) z 1968 r.
- Studium historyczno- urbanistyczne Skoczowa, PKZ Kraków 1983
- Projekt zmiany drzwi głównych mgr inż. arch. Ludwik Herok 1999
- Projekt wykonania sanitariatów, Pracownia Projektowa Z. Perlepa, J.Raszka 1999
- Kosztorys remontu wieży, Klus (nr kat. 5318)
- Opinia techniczna o stanie tynków zewn. Mgr inż. Machej 1995
- Plan katastralny Skoczowa z 1836 r. (Arch. SOZ Bielsko-B.)

24. Uwagi różne

25. Opracował

tekst : mgr inż. arch. Marek Cempla 08. 2002r.

plany, rysunki: mgr inż. arch. Marek Cempla 08. 2002r

zdjęcia fotogr. mgr inż. arch. Marek Cempla 08.2002r.

miejsce przechowywania negatywów - archiwum własne autora

**KARTA PO WYPEŁNIENIU PODLEGA OCHRONIE NA PODSTAWIE PRZEPISÓW
PRAWA AUTORSKIEGO**

22. Biblioteka

- I. Rejduch- Samkowa, J. Samek:
Katalog zabytków sztuki w Polsce, tom VI, woj. katowickie, zeszyt
3, miasto Cieszyn i powiat cieszyński. Warszawa 1974
-St. Berezowski; turystyczno-krajoznawczy przewodnik po woj.
śląskim. Katowice 1937
-J. Wantuła: Z życia mieszczań skoczowskich w dawnych
czasach, w; pamiętnik skoczowski. Skoczów 1967

26. Adnotacje o inspekcjach, informacje o zmianach (daty, imiona i nazwiska
wypełniających)

23. Źródła ikonograficzne i fotografia (rodzaj, miejsce przechowywania, sygnatury)

- Panorama Skoczowa z 1 poł. XVIII w.(fragm. obrazu ołtarzowego pw. Św.
Floriana w kościele parafialnym)
- Foto. Z k. XIX w. przed 1895 (w posiadaniu L. Sikorowskiego w Skoczowie)
- Fasada ratusza, foto z pocz. XX w. Muzeum miejskie w Cieszynie
- Fasada lata międzywojenne XX w. w posiadaniu p. Raszków w Skoczowie
oraz wg. Żaranie Śląskie VIII/1 1932, str. 157
- Widok od tyłu(str. zach.) lata międzywojenne(przed 1934) Biblioteka Śląska
o.Cieszyn
- Ratusz po przebudowie 1934 foto wg. G. Grundmann Deutsche Kunst im
befeiten Silesien, Breslau 1944, s. 82

27. Załączniki

wkładki nr 1,2,3,4,5

1. miejscowość

2. Obiekt (nazwa jak w karcie)

3. zawartość wkładki (nazwa obiektu lub materiału uzupełniającego)

SKOCZÓW

RATUSZ

ZDJĘCIA



1



2



3

1. widok Ratusza z Rynku od str. pn.
2. widok wieży od strony Rynku
3. widok na boczną elewację (pd.) od ul. Menniczej

Wkładkę założył: mgr inż. arch. Marek CEMPLA

Miejsce przechowywania negatywów : archiwum własne autora



1



2



3

1. Portal wejścia głównego w fasadzie
2. Fragment fasady z balkonem i herbami Śląska i Skoczowa
3. Fragment fasady z wejściem głównym

1. miejscowość

SKOCZÓW

2. Obiekt (nazwa jak w karcie)

RATUSZ

3. zawartość wkładki (nazwa obiektu lub materiału uzupełniającego)

ZDJĘCIA



1



2



3

1. tylna elewacja Ratusza od str. zach.
2. fragment korytarza na 1 piętrze
3. widok korytarza parteru

Wkładkę założył: mgr inż. arch. Marek CEMPLA

Miejsce przechowywania negatywów : archiwum własne autora



1



2



3

1. Wnętrze izby na 1 piętrze traktu frontowego ze sklepieniem żaglastym na gurtach
2. Fragment klatki schodowej
3. Wnętrze izby parteru lewego traktu

1. miejscowość

SKOCZÓW

2. Obiekt (nazwa jak w karcie)

RATUSZ

3. zawartość wkładki (nazwa obiektu lub materiału uzupełniającego)

ZDJĘCIA, PLAN KATASTRALNY



1

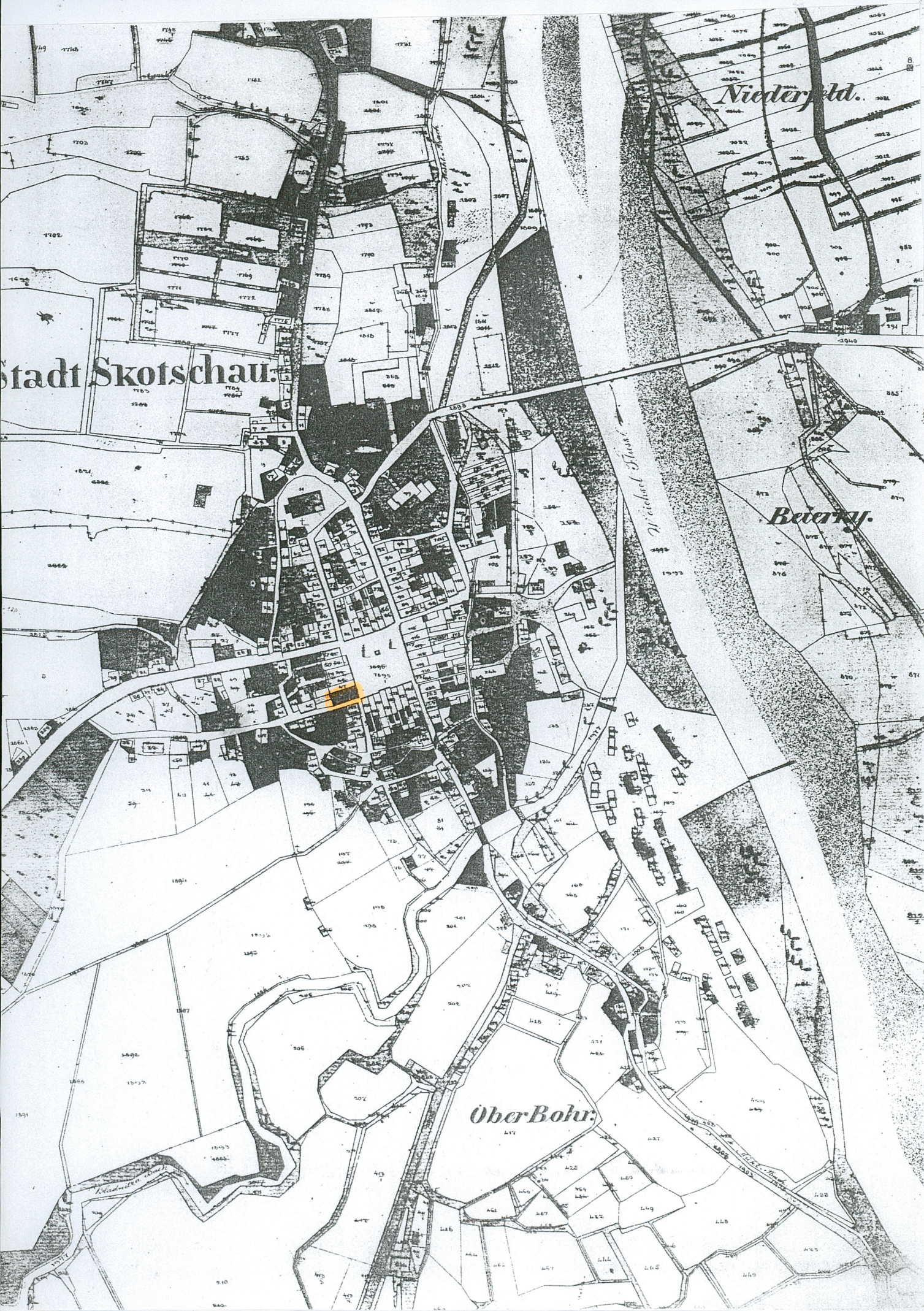


2

1. fragment fasady na 1 piętrze
2. wnętrze izby na 1 piętrze traktu frontowego ze sklepieniem klasztornym

Wkładkę założył: *mgr inż. arch. Marek CEMPLA*

Miejsce przechowywania negatywów : *archiwum własne autora*



Plan katastralny Skoczowa z 1836 r.

1. miejscowość

SKOCZÓW

2. Obiekt (nazwa jak w karcie)

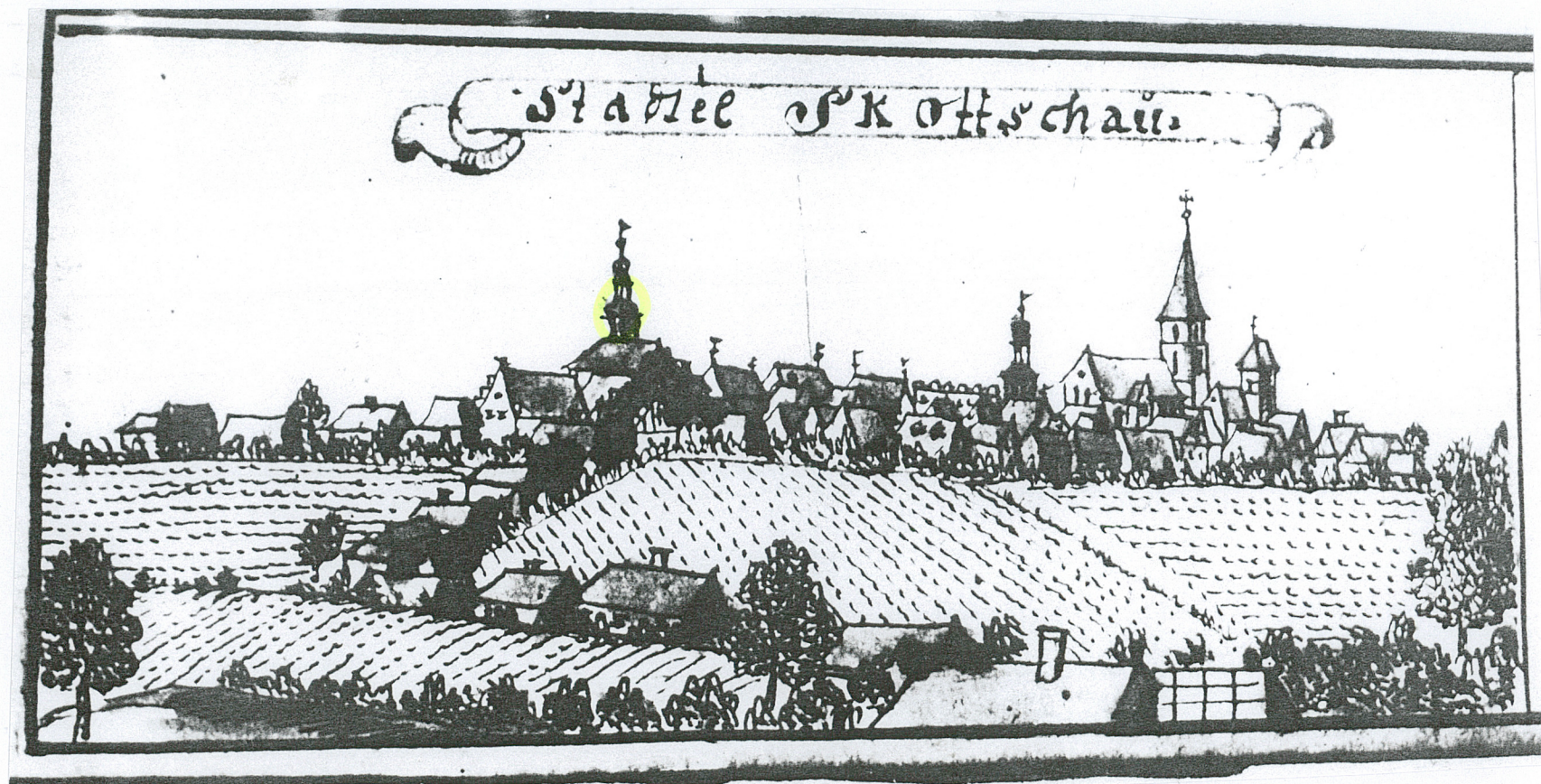
RATUSZ

3. zawartość wkładki (nazwa obiektu lub materiału uzupełniającego)

MATERIAŁY ARCHIWALNE



1. Najstarszy widok Skoczowa od zach. (ze zbocza Góry Wilamowickiej), 2 poł XVIII w. z widocznym Ratuszem. Fragment obrazu ołtarzowego św. Floriana w kościele parafialnym w Skoczowie (reprod. studium historyczno-urbanistyczne PKZ Kraków)



Najstarszy widok Skoczowa od strony wsch. zamieszczony
w pracy F.B. Wernhera; Topographia Silesiae z poł. XVIII w.

1. miejscowość

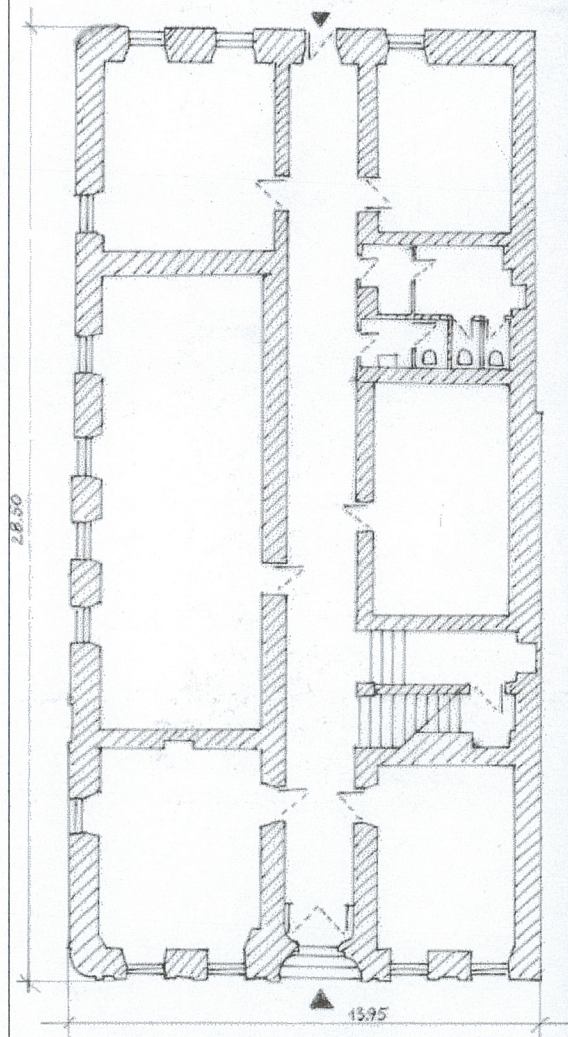
2. Obiekt (nazwa jak w karcie)

3. zawartość wkładki (nazwa obiektu lub materiału uzupełniającego)

SKOCZÓW

RATUSZ

RZUT PARTERU, SYTUACJA, ZDJĘCIE ARCHIWALNE

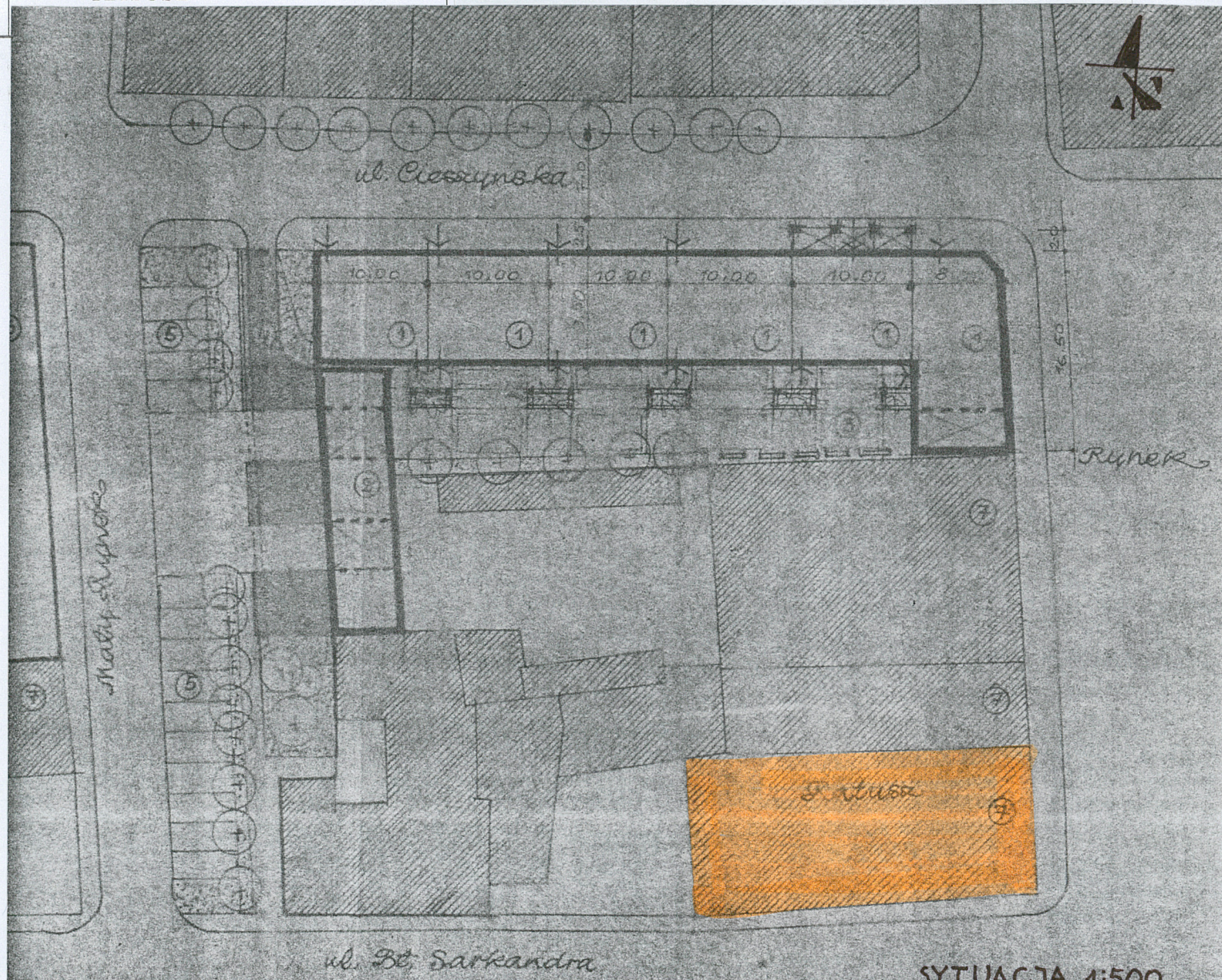


RZUT PARTERU 1:200

0 2 4 6m



Wkładkę założył: mgr inż. arch. Marek CEMPLA



SYTUACJA 1:500

0 5 10 15m



1. Skoczów, Ratusz, fasada

– fotografia z pocz. XX w.

Muzeum Miejskie w Cieszynie