

1. Obiekt

Dom mieszkalny / kamienica/

2. Czas powstania

1935 r.

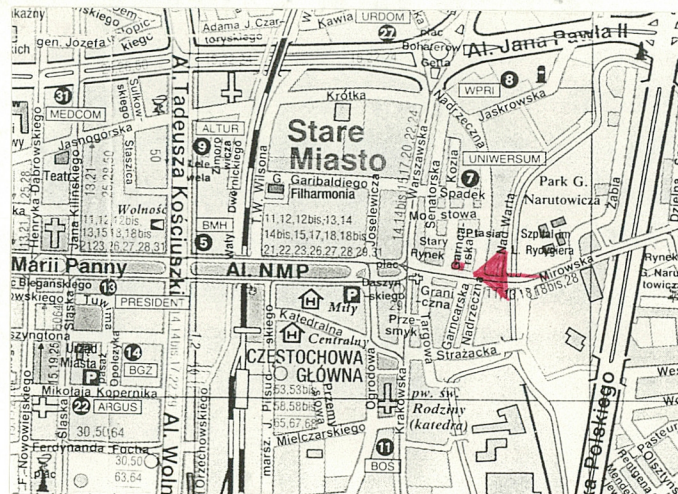
3. Miejscowość

Częstochowa

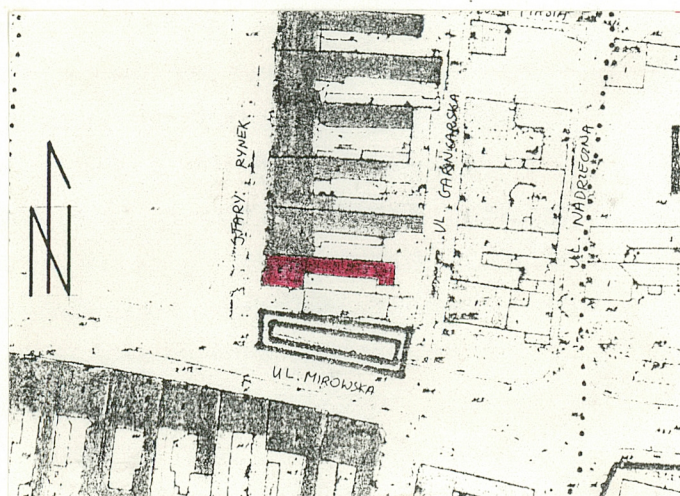
11. Zdjęcia, rzut, przekrój, sytuacja, orientacja



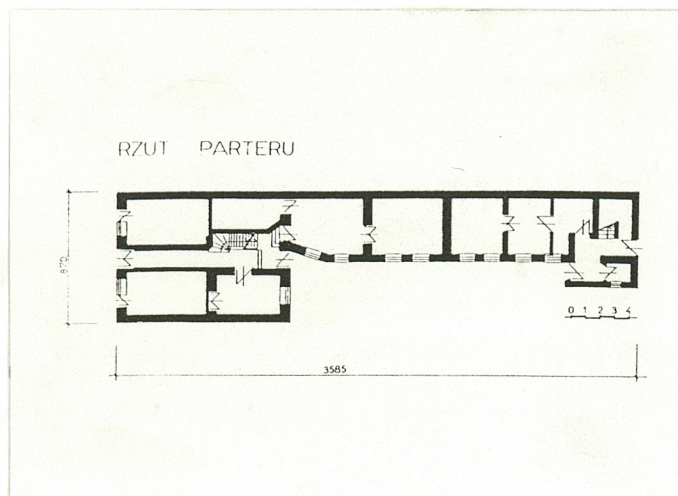
WIDOK OGÓLNY



PLAN ORIENTACYJNY WG PLANU MIASTA 2 1994
SKALA 1:20000



PLAN SYTUACYJNY SKALA 1:1000



4. Adres

Częstochowa
Stary Rynek nr 24

K.W. [redacted]
nr hipoteczny [redacted]
założona w 1883 r.

5. Przynależność administracyjna

województwo częstochowskie

gmina

6. Poprzednie nazwy miejscowości

7. Przynależność administracyjna
przed 1 VI 1975

województwo katowickie

powiat częstochowski

8. Właściciel i jego adres

[redacted]
Administrator: Lokalne Zrzesze
nie Właścicieli Nieruchomości
w Częstochowie.

9. Użytkownik i jego adres

Mieszkania lokatorskie.
Z-d Fryzjerski Lidii Parowicz
Z-d Krawiecki Lucyny Makuch

10. Rejestr zabytków

Nr 466 data 1989-06-30

12. Autorzy, historia obiektu, określenia stylu.

Budynki przy Starym Rynku nr 24 stanowią zespół o wyjątkowych walorach zabytkowych, stanowiących doskonale zachowany przykład XIX-wiecznego ukształtowania architektury bloku przyrynkowego. Liczne relikty starych murów w piwnicach świadczą o istnieniu znacznie wcześniej zabudowy na powyższej parceli. Jak wykazują badania kartograficzne zabudowa w tym miejscu istniała już na przełomie XVIII i XIX w. A ponieważ jest to kwartał przyrynkowy, można się domyślić, że istniała tu zabudowa XIV-wieczna, z okresu po lokalizacji miasta w latach 1372-1377, a tym bardziej po 1502 r., kiedy to Częstochowa otrzymała Prawo Magdeburskie wraz z pozwoleniem zbudowania mostu na rzece Warcie. W księdze wieczystej nr 512/II założonej w 1883 r. wyczytujemy, że na opisywanej parceli znajdował się dom, oficyna, kuźnia i szopa na drwa. Księga zapisana jest na nazwisko Jana Reterskiego, który był właścicielem posesji wraz z małżonką

c.d. załącznik nr 1

13. Opis (sytuacja, materiał i konstrukcja, rzut, bryła, elewacje, wnętrze, wyposażenie instalacje)

Sytuacja : posesja Stary Rynek nr 24 w Częstochowie zamyka od południa kwartał przyrynkowy, ograniczony rynkiem, ul. Mostową, ul. Garncarską, i ul. Mirowską. Od strony południowej do muru posesji przylega niewielka oficyna /obecnie sklepy/, pozostałość po rozebranej kamienicy przy Starym Rynku nr 25.

Materiał, konstrukcja, technika : budynek murowany, podpiwniczony, otynkowany. Ściany piwnic z kamienia wapiennego łamanego, ściany nadziemne z kamienia wapiennego i cegły o różnej grubości, obramienia okien i drzwi, cokół i gzymsy z cegły. Ścianki działowe - cegła, płyty płśniowe, drewno. Sklepienia w piwnicy zachowane sklepienia kolebkowe z kamienia wapiennego. Na klatkach schodowych płyty Kleina, stropy międzykondygnacyjne drewniane z podsufitką, w większości zastąpiona płytami WPS na stalowych belkach. Wieżba dachowa drewniana płatwiowo-kleszczowa z dwoma stolcami nad oficynami, dachy jednospadowe, pulpitowe. Pokrycie dachu papa asfaltowa na deskowaniu, rynny i rury spustowe z blachy ocynkowanej. Posadzki w piwnicach klepisko, w części przebudowanej wylewka cementowa, w lokalach podłogi drewniane i gumolit na wylewkach cementowych. Schody dwubiegowe, powrotne, część stopni zabiegowych, wykończenie lastriko, spoczniki płytki ozdobne mozaikowe lub terakota, balustrada stalowa, poręcz drewniana. Schody na strych drewniane drabiniaste, balustrada i poręcz drewniane. Otwory - w budynku frontowym okna drewniane, ościeżnicowe, dwudzielne z wywietrznikami, drzwi balkonowe ościeżnicowe z płyciną od dołu. W oficynie zachowane jedno okno ościeżnicowe dwudzielne sześćcio - kwaterowe; pozostałe zespolone "standart". Drzwi balkonowe "standart" zespolone, w piwnicach okna jednoramowe, dwudzielne, drzwi wejściowe ramowo-klepkowe, dwudzielne z naświetlem i bez. Okna witryn ościeżnicowe pojedyncze z drzwiami ościeżnicowymi z płyciną od dołu i naświetlem od góry. Kraty stalowe od zewnątrz. Drzwi do lokali mieszkalnych ramowo-płycinowe z naświetlem od góry i bez - dwu i jedno - skrzydłowe drzwi płytowe, w piwnicy drzwi z desek na żelaznych zawiasach.

c.d. załącznik nr 2

14. Kubatura

15. Powierzchnia użytkowa

16. Przeznaczenie pierwotne

mieszkaniowe, usługowe

17. Użytkowanie obecne

mieszkaniowe, usługowe

18. Prace budowlane i konserwatorskie, ich przebieg i dokumentacja

Prace remontowe przeprowadzone przez LZWN
w Częstochowie i PGM w Częstochowie w latach:
1967, 1976, 1980, 1987.

Zachowana dokumentacja:

- kalki do projektu technicznego przebudowy instalacji
elektrycznej.

19. Stan zachowania (fundamenty, ściany zewnętrzne, ściany wewnętrzne, sklepienia, stropy,
konstrukcje dachowe, pokrycie dachu, wyposażenie i instalacje)

Stan zachowania budynku zły, mocno wyeksploatowane
fundamenty, ściany piwnic i nadziemna. Fatalny stan
tynków zewnętrznych, krytyczny stan pokrycia dachu.
Wydeptane schody oraz ozdobne płytki ceramiczne.
Zły stan instalacji wod.-kan., pierwotne wyposażenie
zdeprawowane.

20. Najpilniejsze postulaty konserwatorskie

1. Przywrócenie pierwotnego kształtu zabudowy parceli
/zachowane plany z 1935 r. proj. inż. arch. Zygmunta
Deaur/, szczególnie budynku od ul. Garncarskiej,
w miejsce szpetnie przebudowanej oficyny.
2. Przywrócenie pierwotnych kształtów, wielkości stolarki
okien i drzwi.
3. Przebadanie i konserwacja murów i sklepień w piwnicach
4. Zagospodarowanie parceli nr 25 celem zasłonięcia
szpetnej ściany szczytowej parceli nr 24 i domknięcie
kwartału przyrynkowego od południa.

21. Akta archiwalne (rodzaj akt, numer i miejsce przechowywania)

22. Bibliografia

Błaszczyk Włodzimierz - "Wiercenia na starym mieście w Częstochowie. W: badania archeologiczne na Górnym Śląsku w latach 1959-1960, str. 125-127.

Krakowski Stefan - "Dzieje Częstochowy od zarania do czasów współczesnych", Katowice 1964.

Krakowski Stefan - "Region częstochowski w wiekach XII-XVIII, Prawidłowości i specyfika procesów urbanistycznych", Poznań 1974.

Krakowski Stefan - "Stara Częstochowa /1220-1655/", Częstochowa 1986.

23. Źródła ikonograficzne i fotografia (rodzaj, miejsce przechowywania, sygnatury)

24. Uwagi różne

25. Opracował

tekst Grzegorz Leśniewski 1994-07-08

plany, rysunki Grzegorz Leśniewski 1994-07-08

zdjęcia fotogr. Grzegorz Leśniewski 1994-07-08

miejsce przechowywania negatywów 42-270 Kłomnice, ul. Leśna 10 c

Karta po wypełnieniu podlega ochronie na podstawie przepisów prawa autorskiego

26. Adnotacje o inspekcjach, informacje o zmianach (daty, imiona i nazwiska wypełniających)

27. Załączniki

SIEDM SIEM ZATACZNIKÓW

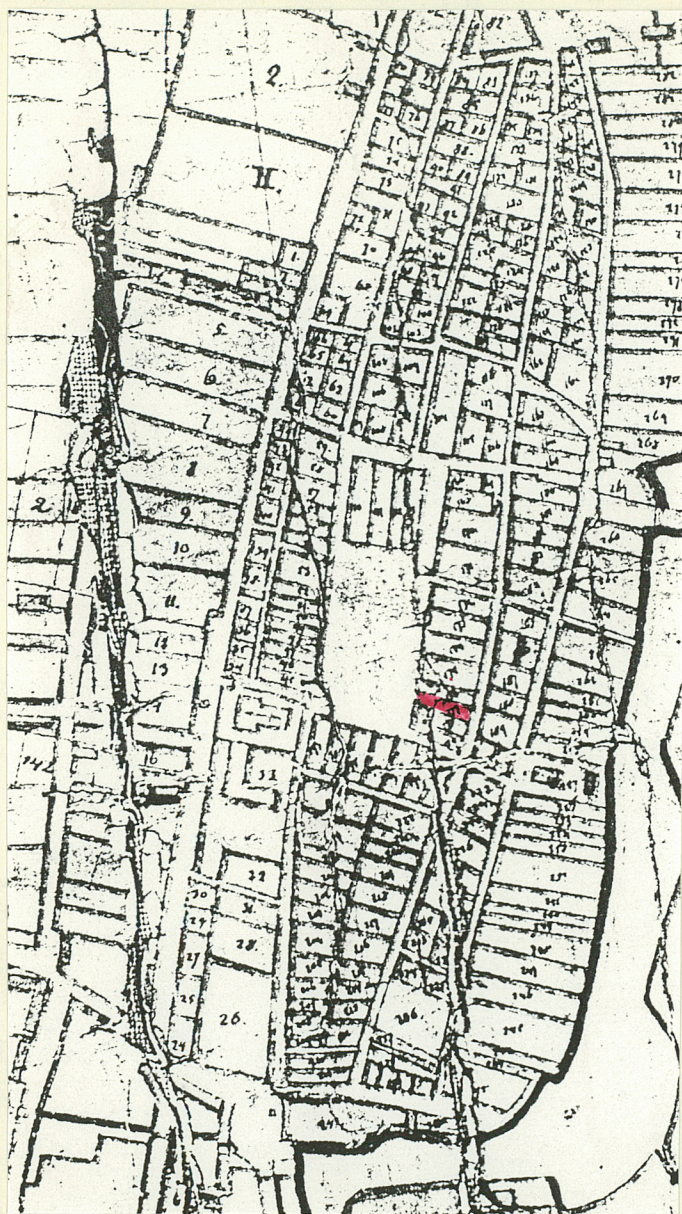
1. Miejscowość Częstochowa	2. Obiekt (nazwa jak w karcie) kamienica Stary Rynek 24	3. Zawartość wkładki (nazwa obiektu lub materiału uzupełniającego) uzupełnienie rubryk karty podstawowej.
-------------------------------	--	--

c.d. rubryka nr 12.

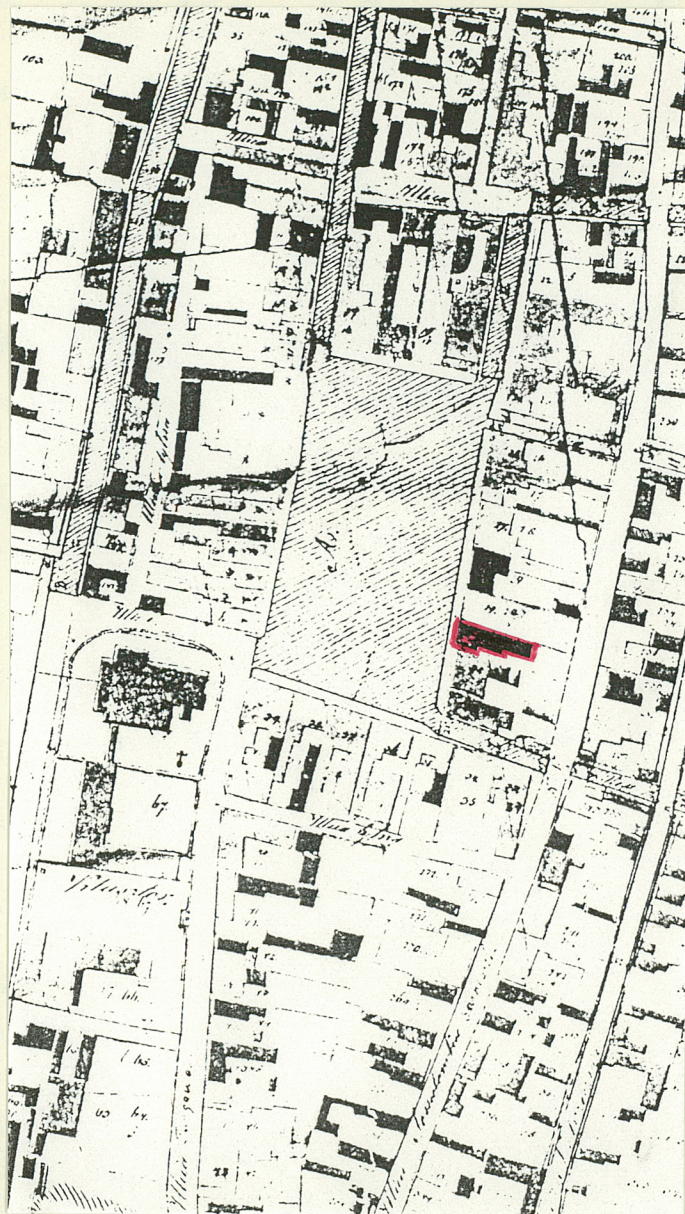
Józefą do roku 1922. Po śmierci Jana jego połowa przechodzi na troje dzieci: Stanisława - Marcellego Reterskiego, Mariannę - Rozalię, żonę Bolesława Kołakowskiego i Joannę, żonę Stanisława Repety. W 1935 roku Stanisław sprzedaje swoją część siostrze Mariannie, a Joanna swoją szwagrowi Bolesławowi Kołakowskiemu. Po uregulowaniu spraw spadkowych Józefa Reterska zleciła inż.arch. Zygmuntowi Deuar wykonanie projektu przebudowy parceli, który został zrealizowany z niewielkimi zmianami układu ciągów komunikacyjnych budynku frontowego do roku 1937. Kształt zabudowy uległ zmianie w 1949 r., kiedy to z uwagi na zły stan techniczny budynek od ul.Garncarskiej został rozebrany, zaś oficyna uzyskała zakończenie ryzalitem prowadzącym do klatki schodowej i zachowanym do dziś dnia. Aktualnym właścicielem jest [REDAKTOWANO] wdowa po [REDAKTOWANO], zaś administratorem od lat powojennych Lokalne Zrzeszenie Właścicieli Nieruchomości w Częstochowie, które wraz z Wydziałem Gospodarki Komunalnej i Mieszkaniowej Miejskiej Rady Narodowej, a aktualnie Urzędu Miejskiego w Częstochowie przeprowadzają remonty i modernizacje.

Wkładkę założył: Grzegorz Leśniewski 1994-07-08
(imię, nazwisko, data)

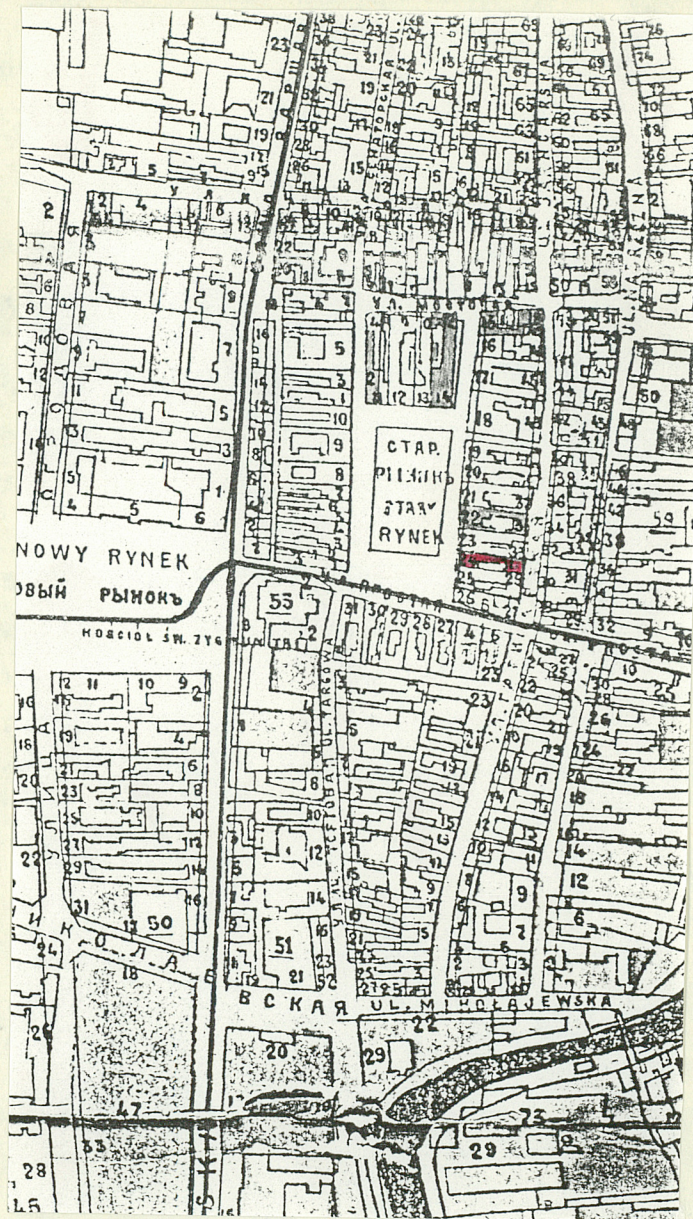
Miejsce przechowywania negatywów:



STARE MIASTO W OPATÓWIE OK. 1819 r.
FR. MAPY "KOPIA MAPY MIASTA STAREJ OPATÓW
W ORZODZIE WIELUŃSKIM W WOJ. KAUSKIM ..."
AGAD SYGN. 340-27



OPATÓW W 1823 r.
MAPA "PLAN SYTUACYJNY MIASTA STAREJ
OPATÓW ... " FRAGMENT
AGAD SYGN. 112-10.



OPATÓW W 1901 r.
FRAGMENT PLANU MIASTA
ARCHIWUM PAŃSTWOWE W OPIE

1. Miejscowość Częstochowa	2. Obiekt (nazwa jak w karcie) kamienica Stary Rynek 24	3. Zawartość wkładki (nazwa obiektu lub materiału uzupełniającego) materiał uzupełniający.
-------------------------------	--	---

c.d. rubryka nr 13

Rzut ? budynek pierwotnie założony na planie litery "C", po rozebraniu budynku od ul. Garncarskiej rzut przybrał kształt litery "L". W miejscu rozebranego budynku od ul. Garncarskiej do oficyny dostawiono ryzalit z wejściem do klatki schodowej. Rzut niesymetryczny, rozlokowany w północnej części parceli, dwie klatki schodowe.

Bryła: budynek frontowy i część oficyny 3-kondygnacyjny, podpiwniczony z poddaszem, dach budynku frontowego dwuspadowy, kalenicowy. Budynek oficyny 2-kondygnacyjny, podpiwniczony z poddaszem. Dach jednospadowy, pilpitowy.

Elewacja : fronton symetryczny 3-kondygnacyjny, tykowany, podzielony czterema rzędami pilastrów. Parter wydzielony dodatkowym gzymsem, środkowa część zaakcentowana drzwiami wejściowymi i balkonami na I piętrze z desek na ozdobnych stalowych wspornikach ze stalową balustradą, na II piętrze żelbetowy na wspornikach ze stalową balustradą, brak ornamentacji /modernistyczna moda/. Nad całością gzyms prosty, okna prostokątne 3 i 4 kwartowe. Od podwórka budynek tynkowany, swobodny układ elewacji, niczym nie zaznaczony. Oficyna podzielona na trzy części poprzez uskoki i układ dachu pulpitowego. Oficyna podkreślona ceglanym ryzalitem od ul. Garncarskiej, z niewielkimi okienkami jednokwartowymi, umieszczonymi niesymetrycznie i drzwiami usytuowanymi z boku. Na ścianie oficyny od podwórza pomiędzy oknami wmurowany kamienny zegar słoneczny z insygniami JJ 1898, okna prostokątne 1, 2, 4 i 6 kwartowe, porozrzucane swobodnie, oddające układ funkcjonalny budynku.

Na I i II piętrze oficyny balkony żelbetowe ze stalową balustradą.

Wyposażenie : pierwotne wyposażenie zdewastowane podczas remontów powojennych.

Instalacje: wodna i kanalizacyjna z lat 30-tych, elektryczna wymieniona w latach 60-tych; telefony.

Grzegorz Leśniewski 1994-07-08

Wkładkę założył:
(imię, nazwisko, data)

Miejsce przechowywania negatywów:

1. Miejscowość

CIĘSTOCHOWA

2. Obiekt (nazwa jak w karcie)

KAMIENICA STARY RYNEK NR 24

3. Zawartość wkładki (nazwa obiektu lub materiału uzupełniającego)

MATERIAŁ FOTOGRAFICZNY



FRONTON O STRONĘ RYNKU



ŚCIANA SZCZYTOWA OD UL. MIROWSKIEJ



PARCELA NR 24 OD UL. MIROWSKIEJ



WIDOK OD POŁOŻENIA -
ZACHODU

Wkładkę założył: GRZEGORZ LEJNIEWSKI 1994-07-10
(imię, nazwisko, data)

Miejsce przechowywania negatywów: KŁOMNICE UL. LEJNA 10C



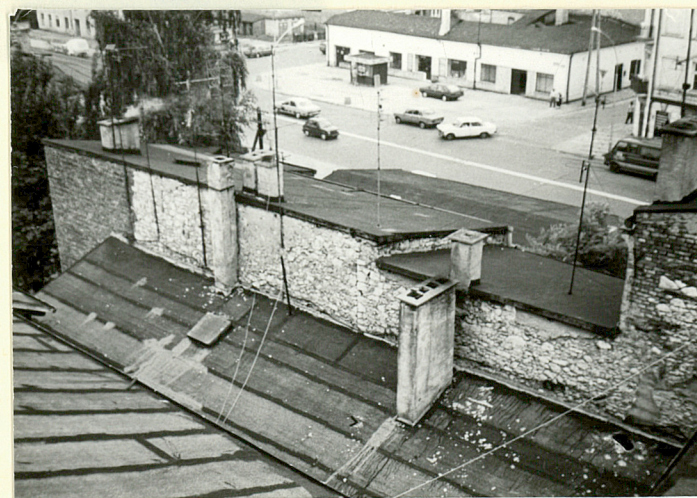
BUDYNEK FRONTOWY OD PODWIĘZIA



DACH BUDYNKU FRONTOWEGO



BUDYNKI OFICYN OD POŁUDNIOWEGO -
ZACHODU



DACHY OFICYN

1. Miejscowość	2. Obiekt (nazwa jak w karcie)	3. Zawartość wkladki (nazwa obiektu lub materiału uzupełniającego)
CIĘSTOCHOWA	KAMIENICA STARY RYNEK NR 24	MATERIAŁ FOTOGRAFICZNY



WITRYNA ZAKŁADU KRAWIECKIEGO



DRWI WEJŚCIOWE OD RYNKU



WITRYNA ZAKŁADU PRYZDEKIEGO



DRWI WEJŚCIOWE OD PODWÓRKA

Wkładkę założył: GRZEGORZ UJNIEWSKI 1984-01-40
(imię, nazwisko, data)

Miejsce przechowywania negatywów: KŁONNICE UJNA 10 c



DRZWI W JEDNYM Z LOKALI
OFICYNY



DRZWI WEJŚCIOWE DO OFICYNY
OD PODWIERIA



DRZWI DESKOWE DO JEDNEJ
Z PIWNIC Z BELKAMI DREW.
JAKO RAMA

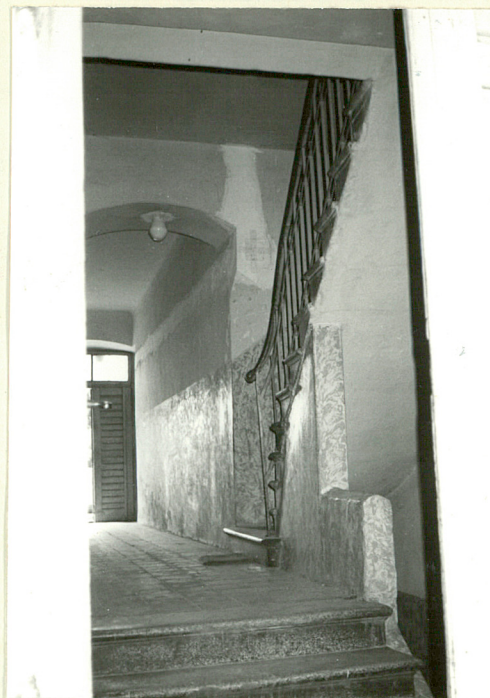


DRZWI DESKOWE DO PIWNICY
POD UL. STARY RYNEK
(POZA OBRĘBEM BUDYNKU)

1. Miejscowość	2. Obiekt (nazwa jak w karcie)	3. Zawartość wkładki (nazwa obiektu lub materiału uzupełniającego)
OLEŚTOCHOWA	KAMIENICA STARY RYNEK NR 24	MATERIAŁ FOTOGRAFICZNY



KLATKA SCHODOWA OD
RYNKU



KLATKA SCHODOWA OD
PODWÓRIA



PŁYTKI CERAMICZNE NA
HALLU GŁÓWNYM

Wkładkę założył: GRzegorz LEŚNIEWSKI 1984-09-10
(imię, nazwisko, data)

Miejsce przechowywania negatywów: KŁOMNICE LEŚNA 10C



FRAGMENT BAW STRACH
KLATKI SCHODOWEJ BUDYNKU
FRONTOWEGO



OSTATNIE DZIEŁO SCHODÓW
W BUDYNKU FRONTOWYM



SCHODY W OFICYNIE

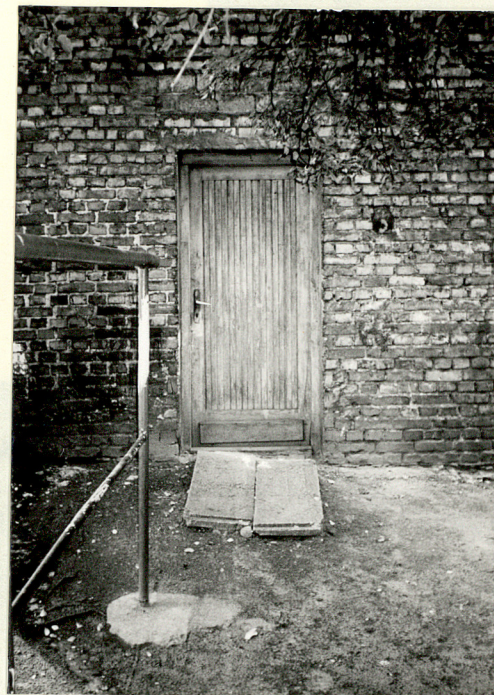
1. Miejscowość	2. Obiekt (nazwa jak w karcie)	3. Zawartość wkładki (nazwa obiektu lub materiału uzupełniającego)
CIĘSŁOCHOWA	KAMENICA STARY RYNEK NR 24	MATERIAŁ FOTOGRAFICZNY



RYZALIT OFICYNY OD PODWÓRZA



RYZALIT OFICYNY OD UL. MIROWSKIEJ



WJŚCIĘ DO OFICYNY OD
UL. GARNCARSKIEJ



OFICYNĄ OD UL. GARNCARSKIEJ

Wkładkę założył: GRIGORZ WEJNIEWKI 1994-07-10
(imię, nazwisko, data)

Miejsce przechowywania negatywów: KROMNICE UL. LEŚNA 10 C



ZEGAR SŁONECZNY, KAMIENNY
Z 1898 R. W ŚCIANIE
OFICYNY



BALKON W BUDYNKU FRONTOWYM
OD PODWÓRZA



STUDIENKA OD PODWÓRZA



DREWNIANY BALKON NA STĄDOWYCH
WSPORNIKACH OD RYNKU

1. Miejscowość	2. Obiekt (nazwa jak w karcie)	3. Zawartość wkładki (nazwa obiektu lub materiału uzupełniającego)
CIĘSTOCHOWA	KAMIENICA STARY RYNK NR 24.	MATERIAŁ FOTOGRAFICZNY



SKIEPIENIE PRZEJŚCIOWE W PIWNICY



LICZNE PRZEMUROWANIA ŚCIAN
PIWNIANYCH WIDOCZNE W GŁĘBI



OKNO JEDNEJ Z PIWNI



FRAGMENT SKIEPIENIA PIWNIANYCH PODBITYCH
SKIEPIENIEM "KLEINA"

Wkładkę założył: GREGORZ LEŚNIEWSKI 1994-07-10
(imię, nazwisko, data)

Miejsce przechowywania negatywów: KŁOYNICZKA LEŚNA 10 C