

KRAJOWY OŚRODEK BADAŃ I DOKUMENTACJI ZABYTKÓW W WARSZAWIE

KARTA EWIDENCYJNA ZABYTKÓW
ARCHITEKTURY I BUDOWNICTWA

A B C D E F G H I J K L M N O P R S T U V W X Y Z

WO BIDZ

5237

1. Obiekt

444/1 KOŚCIÓŁ PARAFIALNY POD WEZWANIEM ZNALEZIENIA KRZYŻA ŚWIĘTEGO

2. Czas powstania

koniec XVIII wieku

3. Miejscowość

SKOCZÓW

11. Zdjęcie, rzut, przekrój, sytuacja, orientacja



Fot.1. Widok ogólny budynku.

rzut, sytuacja w załącznikach



Orientacja, skala 1:20000

4. Adres

ulica Szpitalna 2

nr hipoteczny KW [redacted]
nr działki 315

5. Przynależność administracyjna

województwo śląskie
powiat cieszyński
gmina Skoczów

6. Poprzednie nazwy miejscowości

Skotschau

7. Przynależność administracyjna przed 31 grudnia 1998 r.

województwo bielskie

8. Właściciel i jego adres

Parafia Rzymsko - Katolicka pod wezwaniem
Krzyża Świętego w Skoczowie
siedziba: 43-430 Skoczów, ulica Szpitalna 2
udział 1/1

9. Użytkownik i jego adres

j.w.

10. Rejestr zabytków

Nr 175/60 ~ 02.03.1960
data 13.04.21.04.1978

12. Autorzy, historia obiektu, określenie stylu

Niewielkich rozmiarów kościół zwany jest w Skoczowie "Szpitalikiem". Jego losy należy wiązać ze szpitalem miejskim istniejącym w tym miejscu już od końca XIV wieku, wzmiankowanym w dokumentach w roku 1482. Przez wieki drewniany kościółek stojący w miejscu obecnej świątyni pełnił funkcję kaplicy przytułku - szpitalika miejskiego. W tymże kościele w grudniu 1576 roku ochrzczony został przez proboszcza Wojciecha Gagadkowskiego św. Jan Sarkander. W okresie reformacji, gdy kościół parafialny św. Piotra i Pawła znalazł się w rękach luteraniskich, w tej kaplicy gromadziła się na nabożeństwach garstka miejscowych katolików. W tym celu magistrat wykupił go na własność, by nie dostał się w ręce protestantów. Sytuacja ta trwała do 1654 roku. Kościół przez wieki był budynkiem drewnianym, który został wybudowany wraz z powstaniem miasta w XIV wieku. W 1718 roku **drewniany kościół spalił się, a dzięki ofiarności wiernych został odbudowany w końcu XVIII wieku jako murowany.** W II połowie XIX wieku dzięki fundacji miejscowego pocztmistrza Maksymiliana Habela przekształcono przytułek w szpital. W 1870 r. w miejsce drewnianej wieży wzniesiono nową murowaną. Cały zespół kościoła i szpitala został przebudowany w latach 1870-1878. Na przełomie XIX i XX wieku w wyniku procesu sądowego szpital odzyskał kościół na własność. W okresie międzywojennym budynek poddany został remontowi. Chorymi opiekowały się w tym czasie siostry Boromeuszki, a od 1927 r. Służebniczki NMP.

W 1945 roku w czasie działań wojennych uszkodzeniu uległ dach kościoła. Dom Starców zlikwidowały w 1952 r. władze państwowe, przeznaczając go na mieszkanie. W roku 1958 Jan Kawulok z Istebnej wykonał wewnątrz kościoła polichromię przedstawiającą sceny z historii Krzyża Św. oraz życia św. Jana Sarkandra. Od 1975 r. przy kościele zamieszkał duchowny z tytułem rektora, a w 1981 r. ustanowiono tu parafię. Niestety nie zachowały się żadne elementy wystroju wewnątrz świadczące o wiekowym pochodzeniu "Szpitalika". Wyjątkiem jest umieszczona w prezbiterium kamienna chrzcielnica, przy której według legendy ochrzczono św. Jana Sarkandra. Do kościoła przylega budynek dawnego szpitala. W 1988 roku parafia wykupiła od gminy budynek dawnego szpitala, przeznaczając go na probostwo parafii Znalezienia Krzyża Świętego. Obiekt jest w stylu historyzmu z elementami neoromańskimi i neogotyckimi.

13. Opis (sytuacja, materiał i konstrukcja, rzut, bryła, elewacje, wnętrze, wyposażenie, instalacje)

Sytuacja – kościół orientowany, usytuowany jest w centrum Skoczowa, pomiędzy ulicami: Szpitalną oraz Adama Mickiewicza

Konstrukcja, technika, materiał – murowany z cegły na zaprawie wapiennej, otynkowany

Sklepienia - prezbiterium sklepiono kolebkowo, z zamknięciem konchą, w nawie sklepienie kolebkowe ozdobione są 6 malowidłami z 1958 roku, pędzla Jana Kawuloka z Istebnej.

Stropy – drewniane, ze ślepym pułapem.

Wieża dachowa – drewniana, kleszczowo - płatwiowa, nad szpitalikiem kleszczowo - płatwiowa ze ścianką kolankową.

Pokrycie dachu – dach kościoła oraz wieży szpitalika pokryty blachą miedzianą, dach szpitalika papą.

Podłogi i posadzki - w nawie granitowa posadzka w układzie szachownicowym, w prezbiterium płytki marmurowe w karo. W sieni szpitalika lastriko, W pokojach pierwotnie podłogi deskowe.

Schody - w przedsionku zabiegowe, stopnice obłożone granitem, podstopnice marmurem.

Stolarka okienna - w części dawnego szpitala okna I-go piętra drewniane, wymienione, w układzie krzyżowym, w parterze zamknięte lukiem pełnym, drewniane, dwupoziomowe, dwudzielne, z przechodzącym ślemieniem. Okna kościoła zamknięte lukiem pełnym, przeszklone witrażowo.

Stolarka drzwiowa - drzwi zewnętrzne - dwuskrzydłowe, opierzone trybowaną w motywy roślinne blachą miedzianą.

Wewnętrzne do zakrystii jednoskrzydłowe, opierzone blachą miedzianą, trybowaną we wzory roślinne. Drzwi do szpitalika jednoskrzydłowe, opierzone blachą miedzianą gładką; drzwi na chór jednoskrzydłowe, płycinowe, pełne. Drzwi zewnętrzne szpitalika - drewniane, pełne, dwuskrzydłowe, płycinowe. Drzwi wewnętrzne w szpitaliku drewniane, jednoskrzydłowe, pełne, płycinowe.

Rzut – Kościół na rzucie prostokąta, z trójbocznym zamknięciem prezbiterium i prostokątnymi aneksami od północy i południa. Szpitalik na rzucie prostokąta, przylega od południa do kościoła.

Bryła - zwarta, gabaryty poszczególnych części wyrównane. Kościół parterowy, nie podpiwniczony, kryty kombinacją dachów dwuspadowych i trójspadowego. Szpitalik nie podpiwniczony, dwukondygnacyjny, kryty dachem dwuspadowym. Akcent wysokościowy w postaci wieży nad ostatnim przęsłem szpitalika. Wieża na rzucie kwadratu o ściętych narożnikach, kryta hełmem namiotowym.

<p>14. Kubatura</p> <p>5936 m³</p>	<p>15. Powierzchnia użytkowa</p> <p>594 m²</p>	<p>16. Przeznaczenie pierwotne</p> <p>przysłup szpitalika miejskiego</p>	<p>17. Użytkowanie obecne</p> <p>sakralne - kościół</p>
<p>18. Prace budowlane i konserwatorskie, ich przebieg i dokumentacja</p> <ul style="list-style-type: none"> lata powojenne - odbudowa ze zniszczeń wojennych, m.in. naprawa dachu 1958 rok - remont wewnątrz, ozdobienie sklepień 6 malowidłami pędzla Jana Kawuloka z Istebnej 		<p>19. Stan zachowania (fundamenty, ściany zewnętrzne, ściany wewnętrzne, sklepienie, stropy, konstrukcje dachowe, pokrycie dachowe, wyposażenie i instalacje)</p> <p>Stan zachowania poszczególnych elementów struktury obiektu – dobry. Niewielkie uszkodzenia powierzchni elewacji. Generalnie stan techniczny obiektu wraz z instalacjami jest dobry.</p> <ul style="list-style-type: none"> 1 fundamenty – dobry, 2 ściany zewnętrzne – dobry, 3 ściany wewnętrzne – dobry, 4 stropy – dobry, 5 konstrukcja dachowa – dobry, 6 pokrycie dachu – dobry, 7 instalacje - dobry <p>20. Najpilniejsze postulaty konserwatorskie</p> <ul style="list-style-type: none"> - Należy przeprowadzić prace remontowo - konserwacyjne obejmujące odtworzenie pierwotnego układu elewacji szpitala. - Prowadzić remonty bieżące. 	

21. Akta archiwalne (rodzaje akt, numery i miejsca przechowywania)

- Akta dotyczące przedmiotowego obiektu w posiadaniu Parafii Rzymsko - Katolickiej pod wezwaniem Krzyża Świętego w Skoczowie.

24. Uwagi różne

25. Opracował

Biuro projektowe "ARKONA", ul. Wierzbowa 3, 41-902 Bytom, 2005 rok.

Tekst	Anna Olszewska
plany, rysunki	Aleksandra Szumska, Magdalena Szyszkowska
Zdjęcia, fotografie	Anna Olszewska

miejsca przechowywania negatywów "ARKONA" Bytom, ul. Wierzbowa 3

Karta po wypełnieniu podlega ochronie na podstawie przepisu prawa autorskiego.

"Arkona"
Janusz Kania
Usługi Projektowe Budowlane
41-902 Bytom, ul. Wierzbowa 3
NIP 626-149-90-71

22. Bibliografia

- "Dzieje Skoczowa od zarania do współczesności", wydanie II, red. E. Biszowski, J. Broda, W. Iwanek, K. Kajzer, Skoczów 1993, s. 52 - 53, 90 - 91
- Lech Szaraniec, "Zabytkowe ośrodki miejskie Górnego Śląska i pogranicza", Katowice 1988, s. 233 - 235

26. Adnotacja o inspekcjach, informacje o zmianach (data, imiona i nazwiska wypełniających)

23. Źródła ikonograficzne

- Rys. w książce "Dzieje Skoczowa od zarania do współczesności", wydanie II, red. E. Biszowski, J. Broda, W. Iwanek, K. Kajzer, Skoczów 1993, s. 86.
- Fotografie zamieszczone na stronie internetowej: www.skoczow.pl
- "Wisła, Ustroń, Skoczów, Strumień o okolice na staraych widokówkach i fotografiach, Andrzej Fajer, wyd pierwsze, Skoczów 2004 (źródło wykorzystanych w karcie ewidencyjnej fotografii archiwalnych).

27. Załączniki

Wkładki sztuk: 8

1. Miejsowość SKOCZÓW ulica Szpitalna 2	2. Obiekt KOŚCIÓŁ PARAFIALNY POD WEZWANIEM ZNALEZIENIA KRZYŻA ŚWIĘTEGO	3. Zawartość wkładki CIĄG DALSZY PUNKTU 13
---	---	---

Elewacje: Południowa szpitala - symetryczna, pięcioosiowa. Cokół obłożony współczesnymi rustykowanymi płytkami piaskowca, zakończony półwałkiem gzymsu okapnikowego. Pozostała część elewacji tynkowana. W osiach okna i drzwi prosto zamknięte. Przyziemie artykułowane w osiach rozglifionymi arkadami w których otwory; w centrum drzwi, w pozostałych osiach okna. Na piętrze okna w prostych opaskach z impostowymi parapetami. Gzyms kordonowy prosty. Wyżej kwadratowe okienka strychu. Gzyms podokapowy prosty.

Południowa kościoła - niemal symetryczna, trzyosiowa. Cokół jak w szpitalu. W osi 1. kruchta z wejściem w formie nadwieszonoego łuku pełnego w rozglifionej opasce. Na połączeniu obu budynków pas pionowego boniowania. Narożnik południowo - wschodni kruchty ścięty. Gzyms koronujący impostowy. W północnej ścianie kruchty zamknięte łukiem pełnym okno w prostej opasce. W pozostałych osiach zamknięte łukami pełnymi okna w kanelowanych opaskach (pomiędzy nimi nałożony krzyż łaciński). Nad nimi gładki pas fryzowy i impostowy gzyms koronujący.

Elewacja wschodnia (kościół) - niesymetryczna, dwuosiowa. W przyziemiu, w osi 1 blenda w zamknięciu prezbiterium w 2. okno zakrystii. Oba otwory zamknięte łukami pełnymi w kanelowanych opaskach. Na szczycie dachy sterczyna z kulą i krzyżem (współczesna). Powyżej widoczna ślepa ściana szpitala, nad którą w centrum wieża. W każdej ścianie ostrołukowe okno (przesłonięte żaluzją), nad którym tarcza zegarowa i trójkątny szczyk. Całość wieńczy czworograniasty hełm namiotowy.

Elewacja północna (szpital) - symetryczna, pięcioosiowa. Opracowana jak elewacja przeciwna (bez artykulacji). W osiach prosto zamknięte otwory bez opasek.

Elewacja północna kościoła - niesymetryczna, trzyosiowa. Opracowanie jak w elewacji południowej. Oś 1 ślepa, w osiach 2 i 3 okna jak w elewacji południowej (obecnie przesłonięte zadaszeniem na słupach). Prosto zamknięte wejście do zakrystii w jej zachodniej ścianie.

Elewacja zachodnia szpitala - pierwotnie symetryczna, trzyosiowa. Opracowanie jak w elewacji południowej (bez artykulacji arkadowej). W przyziemiu wtórne okno przesunięte na północ od pierwotnej osi. Pozostałe otwory zamurowane (widoczne ślady na tynku). Na piętrze w osiach okna (w osiach 2 i 3 zablendowane).

Wnętrze - kościół jest jednonawowy, sklepiony, węższe i niższe prezbiterium sklepiono kolebkowo, absyda konchowo. Łuk tęczyowy wyodrębniony, wsparty na pilastrach o impostowych głowicach. Sklepienia kościoła zdobi 6 malowideł pędzla Jana Kawuloka z Istebej z 1958 roku, trzy z nich nawiązują do wezwania kościoła i przedstawiają znalezienie Krzyża przez św. Helenę, uzdrowienie kobiety za Jego pośrednictwem oraz postać cesarza Herakliusza wnoszącego „Krzyż Do Jerozolimy”, pozostałe obrazują chrzest Jana Sarkandra oraz jego męczeństwo w więzieniu i chwałę. Od strony zachodniej chór muzyczny wsparty na kolumnach o neoromańskich kostkowych głowicach, pomiędzy którymi łuki koszowe. Na wysokości podstawy sklepienia całość wnętrza obiega impostowy gzyms.

Wypożyczenie - przyścienna, barokowa ambona, nie zachowały się elementy wystroju świadczące o wiekowym pochodzeniu obiektu, wyjątkiem jest umieszczona w prezbiterium kamienna chrzcielnica z 1576 roku, w której według legendy ochrzczono Jana Sarkandra.

Instalacje - elektryczna, odgromowa, wod-kan,



Fotografia Archiwalna przedstawiająca kościółek z 1922 roku.

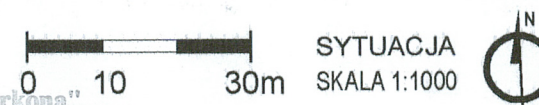
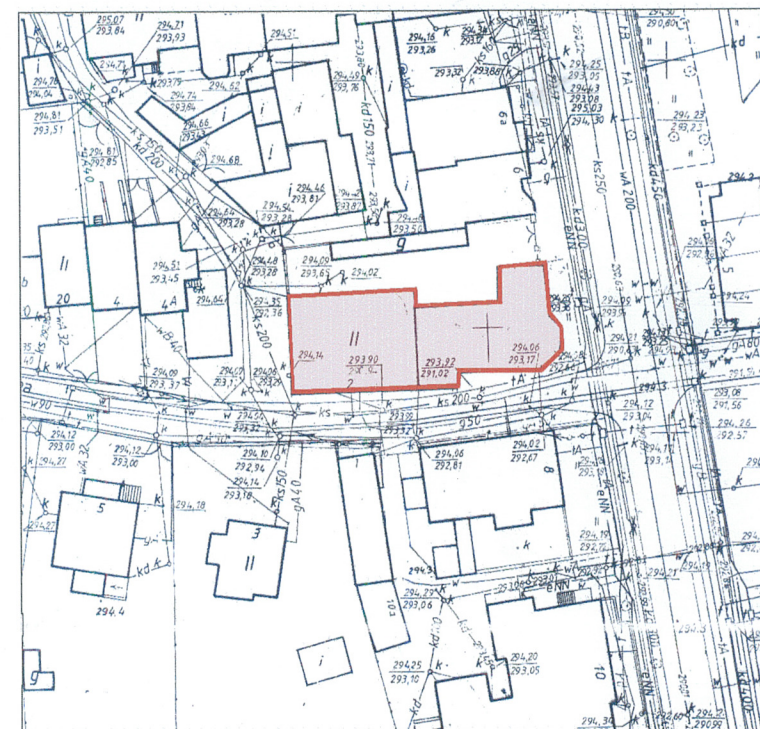
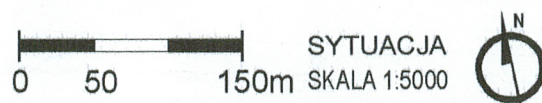


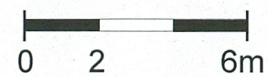
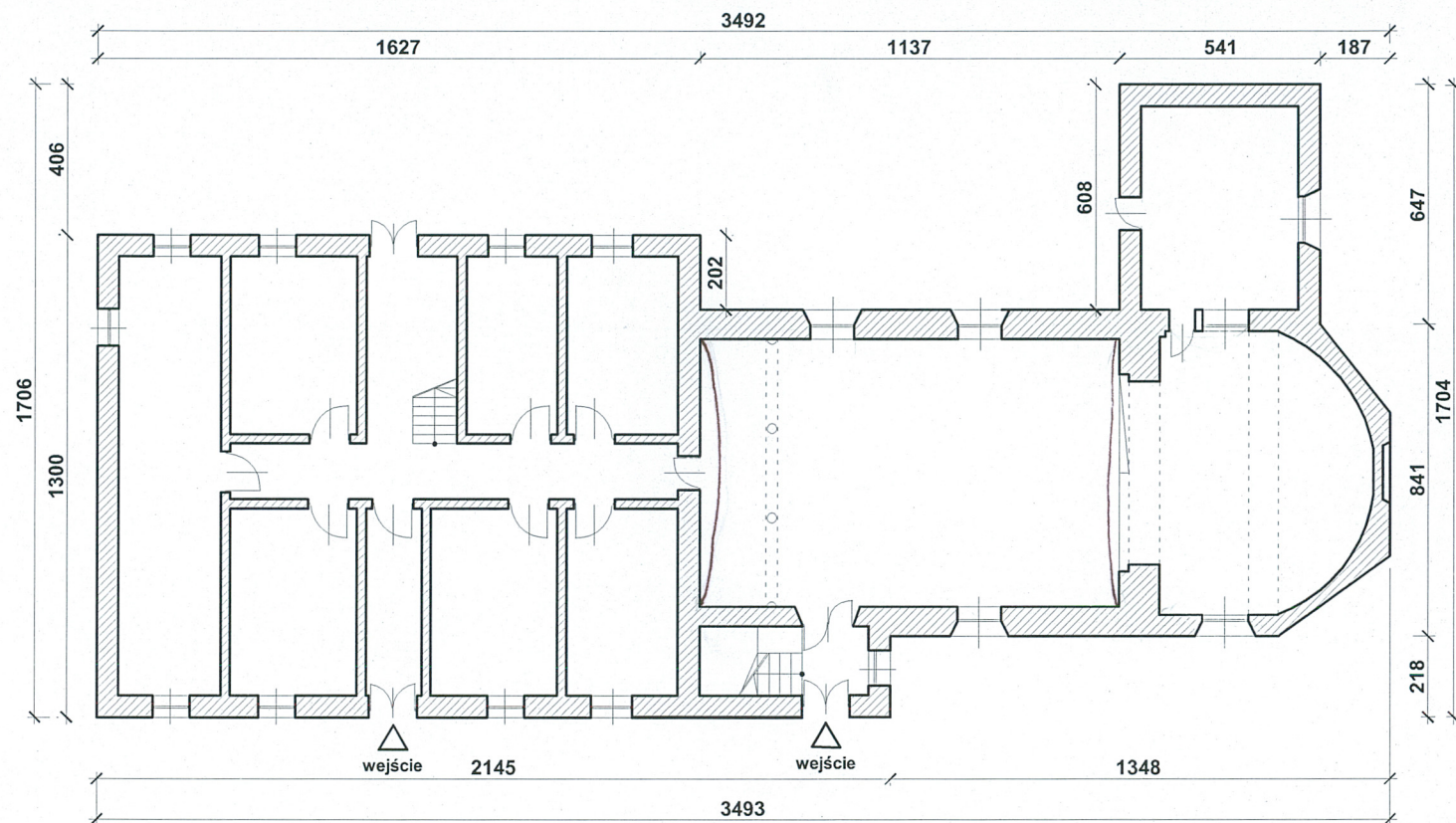
Kościół szpitalny - widok z 1927 roku.

1.Miejscowość
SKOCZÓW
ulica Szpitalna 2

2.Obiekt
KOŚCIÓŁ PARAFIALNY POD WEZWANIEM ZNALEZIENIA KRZYŻA ŚWIĘTEGO

3.Zawartość wkładki
SYTUACJA, RZUT





RZUT
SKALA 1:200



1.Miejscowość SKOCZÓW Szpitalna 2	2.Obiekt KOŚCIÓŁ SZPITALNY POD WEZWANIEM ZNALEZIENIA KRZYŻA ŚWIĘTEGO	3.Zawartość wkładki ZDJĘCIA
---	---	--------------------------------



Fot 2,3. Widok elewacji wschodniej.

Fot. 4, 5. Zbliżenia elewacji wschodniej.



Fot. 6, 7. Widok elewacji tylnej-zachodniej.



1.Miejscowość SKOCZÓW Szpitalna 2	2.Obiekt KOŚCIÓŁ SZPITALNY POD WEZWANIEM ZNALEZIENIA KRZYŻA ŚWIĘTEGO	3.Zawartość wkładki ZDJĘCIA
---	---	--------------------------------



Fot 8,9. Widok ogólny i zbliżenie wieży kościelnej.

Fot. 10. Pokrycie dachowe kościoła.

Fot. 11. Widok elewacji północnej.

Fot. 12, 13. Widok elewacji południowej.



1.Miejscowość SKOCZÓW Szpitalna 2	2.Objekt KOŚCIÓŁ SZPITALNY POD WEZWANIEM ZNALEZIENIA KRZYŻA ŚWIĘTEGO	3.Zawartość wkładki ZDJĘCIA
---	---	--------------------------------



Fot 14. Zbliżenie okna elewacji południowej.



Fot. 15. Fragment przedsionka kościoła.



Fot. 16. Granitowa posadzka w układzie szachownicowym w kościele.

Fot. 17. Widok ogólny wnętrza w stronę prezbiterium.



Fot. 19. Widok nawy kościoła.



Fot. 18. Współczesne wyposażenie prezbiterium.



Fot. 20. Gzyms w prezbiterium kościoła.

1.Miejscowość SKOCZÓW Szpitalna 2	2.Obiekt KOŚCIÓŁ SZPITALNY POD WEZWANIEM ZNALEZIENIA KRZYŻA ŚWIĘTEGO	3.Zawartość wkładki ZDJĘCIA
---	---	--------------------------------



Fot 21. Widok ogólny prezbiterium.



Fot. 22, 23. Widok wnętrza w stronę chóru kościelnego.



Fot. 24, 25. Widok ambony.



Fot. 26. Kamienna chrzcielnica z XVI wieku.

1.Miejscowość SKOCZÓW Szpitalna 2	2.Obiekt KOŚCIÓŁ SZPITALNY POD WEZWANIEM ZNALEZIENIA KRZYŻA ŚWIĘTEGO	3.Zawartość wkładki ZDJĘCIA
---	---	--------------------------------



Fot. 27. Tabernakulum w prezbiterium.



Fot. 28. Drzwiczki w prezbiterium.



Fot. 29. Witraż w prezbiterium.

Wkładkę założył

Miejsce przechowywania negatywów

biuro projektowe „ARKONA”, ul. Wierzbowa 3, 41-908 Bytom, 2005 rok

zbiory prywatne autora

„Arkona”
Janusz Kotula
Usługi Projektowo-Budowlane
41-908 Bytom, ul. Wierzbowa 3
NIP 626-149-90-71

-VERTE-

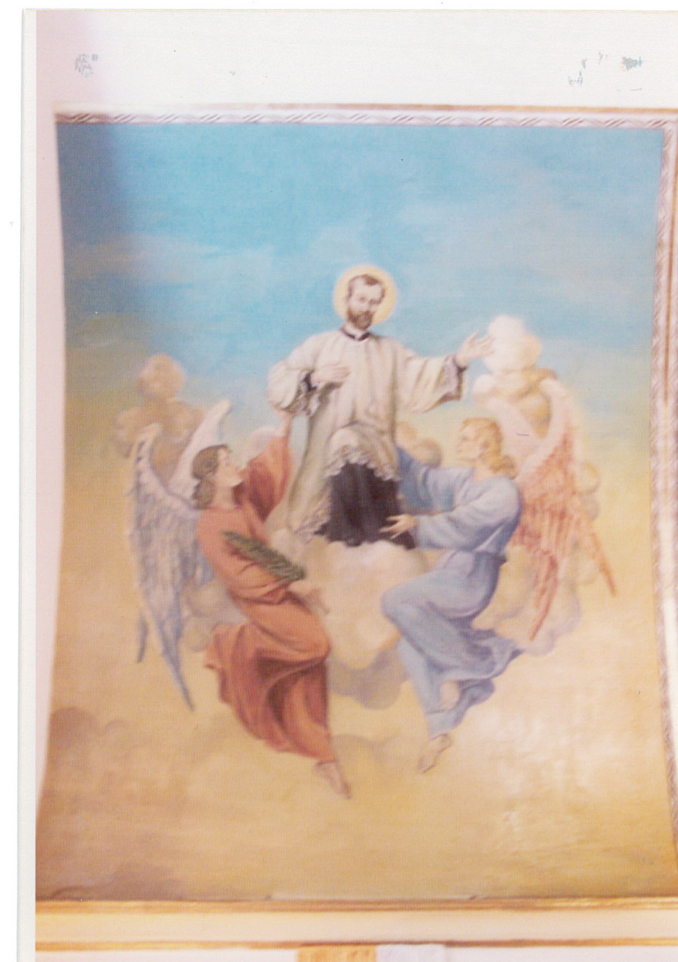
Fot. 30. Kolumna w stylu nawiązującym do sztuki romańskiej, wspierająca arkady chóru kościelnego.

Fot. 31. Stacje drogi krzyżowej.

Fot. 32. Płycina wydzielona profilem sztukatorskim, gipsowym z dwoma symetrycznymi rozetkami z kratkami wentylacyjnymi.



1. Miejsowość SKOCZÓW Szpitalna 2	2. Obiekt KOŚCIÓŁ SZPITALNY POD WEZWANIEM ZNALEZIENIA KRZYŻA ŚWIĘTEGO	3. Zawartość wkładki ZDJĘCIA
---	--	---------------------------------



Fot 33, 34, 35. Sklepienia kolebkowe ozdobione malowidłami pędzla Jana Kawuloka.

Wkładkę założył

Miejsce przechowywania negatywów

biuro projektowe „ARKONA”, ul. Wierzbowa 3, 41-908 Bytom, 2005 rok
zbiory prywatne autora

Arkona
Janusz Kawulok
Usługi Projektowo Budowlane
41-908 Bytom, ul. Wierzbowa 3
NIP 626-149-90-71

-VERTE-



Fot. 36, 37, 38. Witraże w kościele przedstawiające sceny z drogi krzyżowej Chrystusa.