

1. Obiekt

DOM MIESZKALNY /KAMIENICA/

2. Czas powstania

ok. 1850 r.

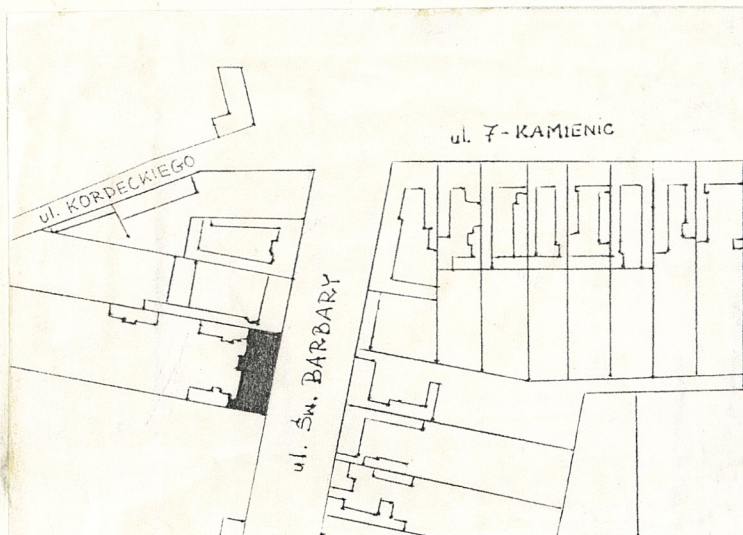
3. Miejscowość

CZĘSTOCHOWA

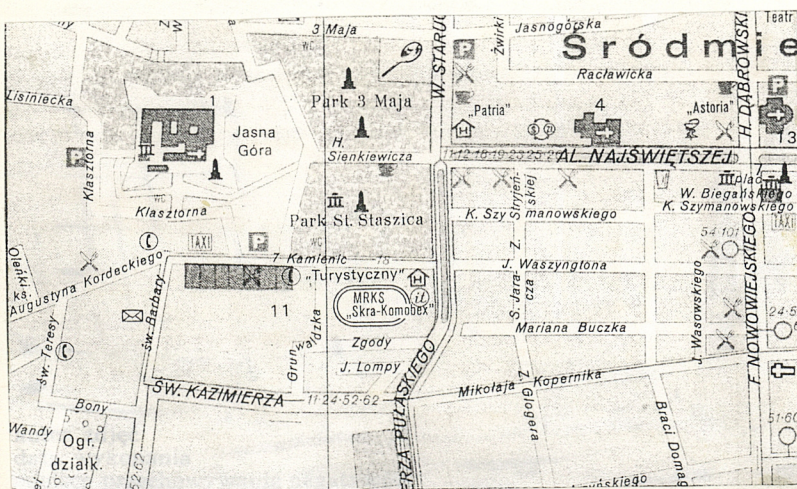
11. Zdjęcia, plan sytuacyjny, rzuty



WIDOK OGÓLNY OD UL. BARBARY



SYTUACJA



ORIENTACJA

4. Adres Częstochowa  
ul. św. Barbary nr 8

nr hipoteczny

5. Przynależność administracyjna

województwo częstochowskie

gmina Częstochowa

6. Poprzednie nazwy miejscowości

7. Przynależność administracyjna  
przed 1.VI.1975

województwo katowickie

powiat częstochowski

8. Właściciel i jego adres

9. Użytkownik i jego adres  
współwłaściciele i lokatorzy

ul. św. Barbary nr 8

10. Rejestr zabytków

nr A/544/93

data 1993-03-22



12. Autorzy, historia obiektu, określenia stylu.

Ulica św. Barbary w XVIII w. była zabudowana drewnianymi domami, które spłonęły na początku XIX w. Dom nr 8 spłonął również, pozostały po nim jedynie mury z kamienia, sklepienie kolebkowopłaskie. Pierwszym udokumentowanym właścicielem posiadłości był Konstanty Brzeziński który w 1 poł. XIX w. sprzedaje ją Józefowi Grabińskiemu. Grabiński na piwnicach pozostałych po spalonym domu, ok. 1850 r. buduje z kamienia koszary dla wojsk rosyjskich. Część piwnicy od strony południowej zostaje wyburzona i poszerzona oraz przekryta stropem Kleina. Pomieszczenie to służy jako piekarnia dla wojska. Pod koniec XIX w. posiadłość przechodzi w ręce rodziny Pawelskich. Wygląda ona w tym czasie następująco: od północy graniczy z nieruchomością Pierzgałskiego, od południa z ogrodem Jasnogórskim, od zachodu z dużym ogrodem owocowym należącym do Stanisława Pawelskiego. Stanisław Pawelski w latach 1870-1895 buduje od podstaw następujące budynki: oficynę prawą, oficynę poprzeczną, dwie oficyny parterowe, altanę, kuźnię, szopy ustępy, komórki i jedną studnię (druga istniała już wcześniej). W 1902 r. po wyjściu wojska, przebudowuje koszary na mieszkanie. W 1914 r. córka Stanisława Pawelskiego Marianna zapisuje swoją część majątku ojcu, oraz różnym instytucjom charytatywnym. W 1920 r. testament ten zostaje obalony i cały majątek wraca do rodziny Pawelskich. Po 1945 r. oficyna poprzeczna zostaje wyburzona, oficyny północna i południowa niużywane, popadają w całkowitą ruinę.

13. Opis (sytuacja, materiał i konstrukcja, rzut, bryła, elewacje, dach, wnętrze wyposażenie, instalacje)

**SYTUACJA**

Budynek usytuowany jest w zachodniej pierzei ul. św. Barbary. Od północy sąsiaduje z jednokondygnacyjnym budynkiem od południa z niezabudowanym placem. Ulica św. Barbary znajduje się na południowym stoku Jasnej Góry w bezpośrednim sąsiedztwie klasztoru.

**MATERIAŁ, KONSTRUKCJA, TECHNIKA**

Ściany zbudowane z kamienia wapiennego na zaprawie wapiennej, z elementami cegły. Sklepienie w piwnicy kamienne, pełna kolebka z lunetami. Piwnica podzielona ścianami kamiennymi na mniejsze pomieszczenia ciągnie się w linii prostej wzdłuż całego budynku. W ostatnim pomieszczeniu od strony południowej, w dawnej piekarni - strop Kleina. Nad pierwszą i drugą kondygnacją stropy drewniane. W bramie przelotowej od strony zachodniej odcinkowy gurt.

Wieżba dachowa drewniana, płatwiowo-kleszczowa, dwustolcowa.

Dach dwuspadowy kryty blachą.

Posadzki, podłogi. Brama przelotowa wybrukowana cegłą. W klatce schodowej posadzka z barwnych, wzorzystych płytek ceramicznych. W pomieszczeniach mieszkalnych podłogi z desek na legarach.

Schody do piwnicy zabiegowe z cegieł, na piętro drewniane, zabiegowe, wzmocnione listwą stalową. Przy ścianie poręcz żelazna na wspornikach osadzonych w murze. Przy skrzydle pozostałości muryrowanych schodów prowadzących na nie istniejącą już drewnianą galerię. W fasadzie od strony południowej betonowe schody zewnętrzne prowadzące do mieszkania. Przy ścianie zachodniej w pobliżu bramy przelotowej betonowe schody zewnętrzne prowadzące na ganek. Schody na strych drewniane, jednobiegowe.

Otwory drzwiowe i okienne od zewnątrz zamknięte prosto od wewnątrz sklepienie łukiem odcinkowym. Brama przelotowa od strony zachodniej zamknięta prosto, od wschodu - łukiem odcinkowym. Wrota do bramy drewniane, dwuskrzydłowe, z furtką i stałym nadświetlem, osadzone na zawiasach opaskowych. Drzwi do pomieszczeń jedno- i dwuskrzydłowe, ramowo-płycinowe, z profilowanymi futrynami. Zewnętrzne z nadświetlem, wewnętrzne - jednoskrzydłowe pełne, dwuskrzydłowe przeszklone. Okna w fasadzie w pierwszej kondygnacji dwuskrzydłowe, sześciokwaterowe - pierwsze i drugie okno od strony północnej, współczesne. W drugiej kondygnacji sześciokwaterowe, częściowo dwuskrzydłowe, częściowo



14. Kubatura	15. Powierzchnia użytkowa	16. Przeznaczenie pierwotne	17. Użytkowanie obecne
5019,6 m <sup>3</sup>	669,28 m <sup>2</sup>	koszary wojskowe	mieszkalne
18. Prace budowlane i konserwatorskie, ich przebieg i dokumentacja		19. Stan zachowania (fundamenty, ściany zewnętrzne, ściany wewnętrzne, sklepienia, stropy, konstrukcje dachowe, pokrycie dachu, wyposażenie i instalacje) Dobry. W elewacji zachodniej brak tynków. W części budynku przeprowadzany jest remont.	
20. Najpilniejsze postulaty konserwatorskie			



21. Akta archiwalne (rodzaj akt, numer i miejsce przechowywania)

1. Księga wieczysta nr [REDAKTED] Archiwum Ksiąg Wieczystych w Częstochowie
2. Rep. hip. nr [REDAKTED] A.K.W. w Częstochowie
3. "Dowód ubezpieczeń od ognia" z 1885 r., własność prywatna rodziny Pawelskich.

22. Bibliografia

1. Braun J., Częstochowa - urbanistyka i architektura, Warszawa 1977 r.

23. Źródła ikonograficzne i fotografie (rodzaj, miejsce przechowywania, sygnatury)

24. Uwagi różne

25. Wypełnił

mgr Maria Piątkowska

marzec 1993 r.

26. Sprawdził



1. Miejscowość CZĘSTOCHOWA	2. Obiekt (nazwa jak w karcie) KAMIENICA ul. Barbary nr 8	3. Zawartość wkładki (nazwa obiektu lub materiału uzupełniającego) c.d. pkt 13
-------------------------------	-----------------------------------------------------------------	-----------------------------------------------------------------------------------

c.d. pkt 13

ślemieniowe. W elewacji zachodniej w ryzalicie dwa okna stałe wielokwaterowe.

#### RZUT

Kamienica na rzucie wydłużonego prostokąta z niewielkim skrzydłem przy południowo-zachodnim narożniku i ryzalitem usytuowanym na osi bramy przelotowej od strony zachodniej. Dwutraktowa. Brama przelotowa nieosiowa. W południowo-zachodniej części bramy schody do piwnicy i na piętro. Przy południowej ścianie ryzalitu murowany ganek przed wejściem do mieszkania.

#### BRYŁA

Budynek dwukondygnacyjny, podpiwniczony, dach dwuspadowy. Od strony południowej niewielkie, dwukondygnacyjne skrzydło. W elewacji zachodniej na osi bramy przelotowej ryzalit mieszczący klatkę schodową. Przy południowej ścianie ryzalitu zamknięty ganek ze schodkami prowadzący do mieszkania.

#### ELEWACJE

Elewacja frontowa od wschodu, dwunastoosiowa, z bramą przelotową nieosiową zamkniętą łukiem odcinkowym. Pierwsza kondygnacja gładko otynkowana, dwa okna od północy współczesne, pozostałe oryginalne. Dwa okna i drzwi od strony południowej zamknięte okiennicami. Pomiedzy kondygnacjami profilowany gzyms kordonowy. Okna w drugiej kondygnacji ozdobione gzymsem podokiennym oraz gzymsem nadokiennym, pod którym płycina ozdobiona symetrycznie rozmieszczonymi kwiatami. Nad każdym oknem po dwa kwadratowe okienka strychu. Całość wieńczy profilowany gzyms okapowy.

Elewacja zachodnia bez tynku z widocznym wątkiem muru. Na osi bramy wydatny ryzalit mieszczący klatkę schodową. Do południowej ściany ryzalitu przytyka ganek. Na osi trzeciej od południa nieużywane drzwi do mieszkania z resztkami schodów. Od strony południowej skrzydło z zachowanym tynkiem i śladami po zewnętrznych schodach prowadzących do osobnego wejścia na II kondygnację. Okna różnej wielkości rozmieszczone niesymetrycznie na różnych poziomach.

#### WNĘTRZE

W piwnicy od strony południowej zachowane pomieszczenie dawnej piekarni. W skrzydle w pierwszej kondygnacji dwa pomieszczenia usytuowane na różnych poziomach. W wielu pomieszczeniach zachowane proste piece kaflowe.

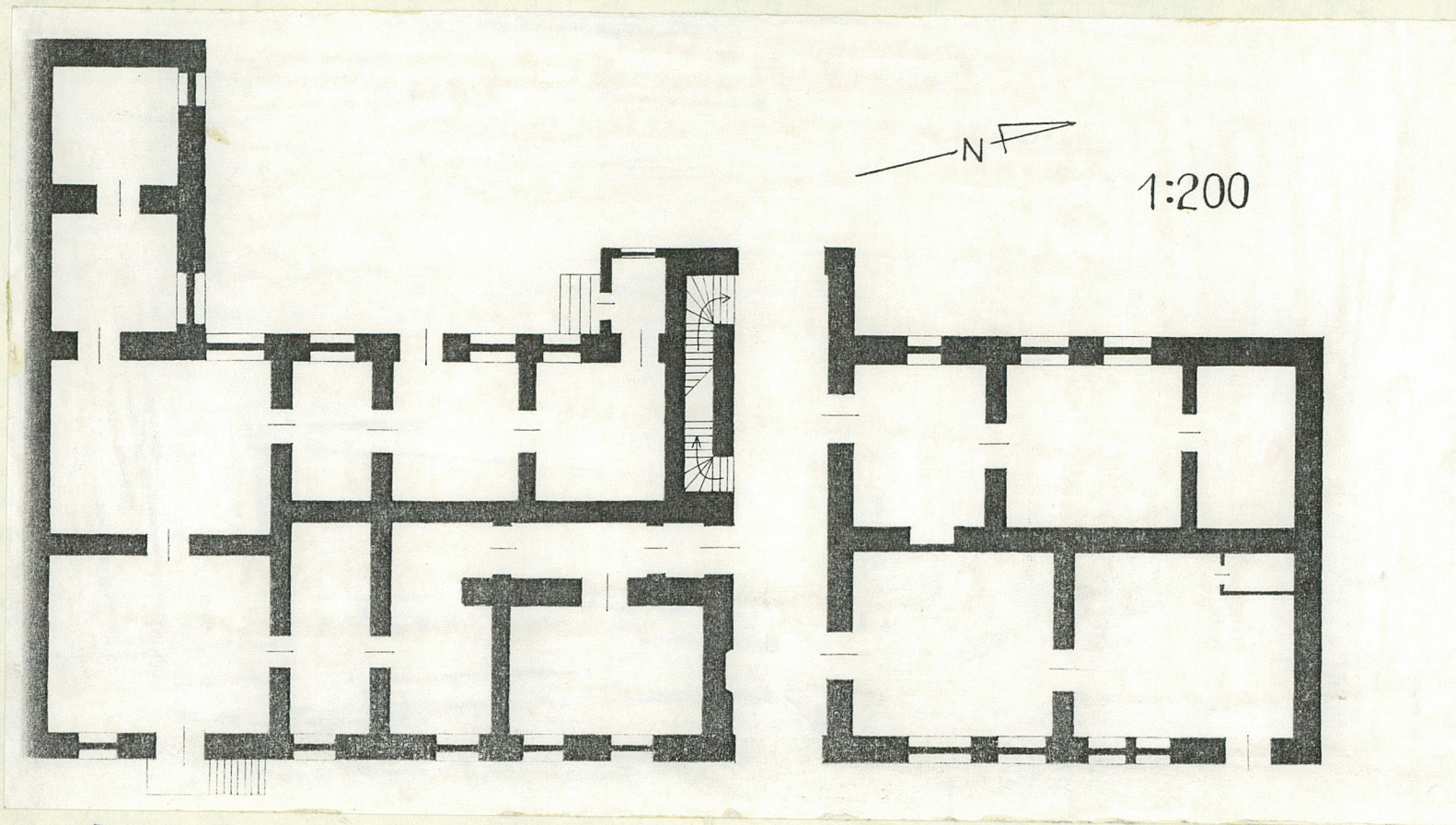
#### INSTALACJE

Elektryczna, wodno-kanalizacyjna, odgromowa.

Wkładkę założył: mgr Maria Piątkowska  
(imię, nazwisko, data)

Miejsce przechowywania negatywów: PSOZ w Częstochowie





RZUT



1. Miejscowość  
CZĘSTOCHOWA

2. Obiekt (nazwa jak w karcie)  
KAMIENICA  
ul. Barbary nr 8

3. Zawartość wkładki (nazwa obiektu lub materiału uzupełniającego)  
fotografie



OKNO W II KONDYGNACJI  
FASADY



DRZWI DO BRAMY PRZELOTOWEJ



BRAMA PRZELOTOWA



ELEWACJA ZACHODNIA



SKRZYDŁO

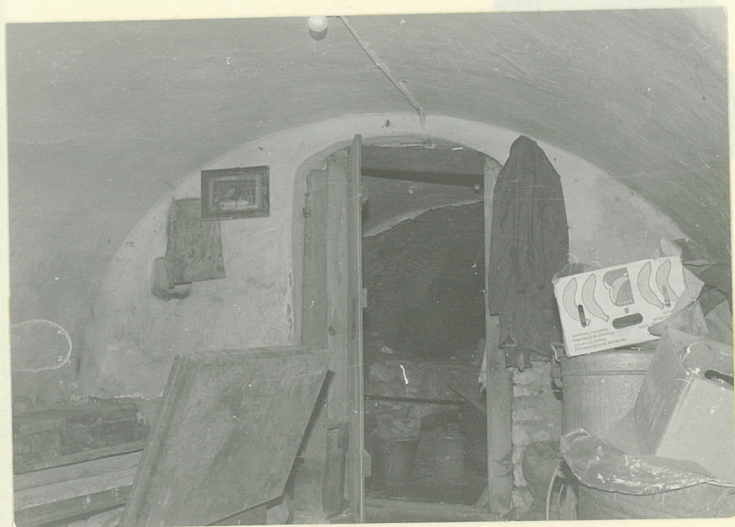
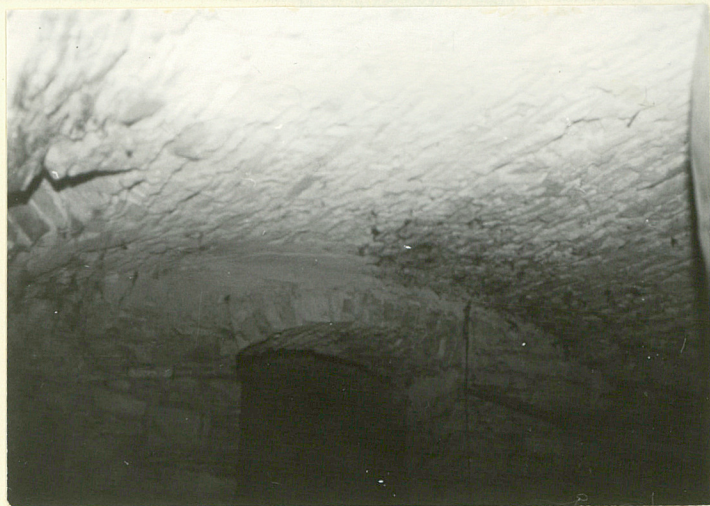
Wkładkę założył:

Miejsce przechowywania:

Wzrór ODZ 1978 r.



# SKLEPIENIA W PIWNICACH



SKLEPIENIE W DAWNEJ PIEKARNI  
SIROP



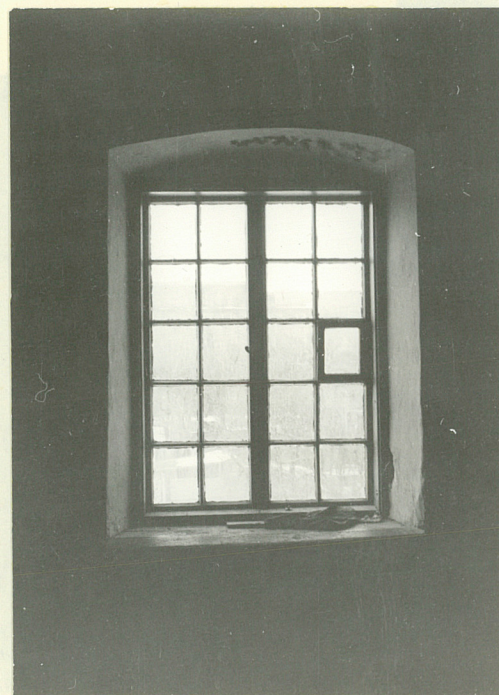
1. Miejscowość  
CZĘSTOCHOWA

2. Obiekt (nazwa jak w karcie)  
KAMIENICA  
ul. Barbary nr 8

3. Zawartość wkładki (nazwa obiektu lub materiału uzupełniającego)  
fotografie



SCHODY NA PIĘTRO



OKNO W KLATCE SCHODOWEJ



PIEC (garnie?)



DRZWI WEWNĘTRZNE

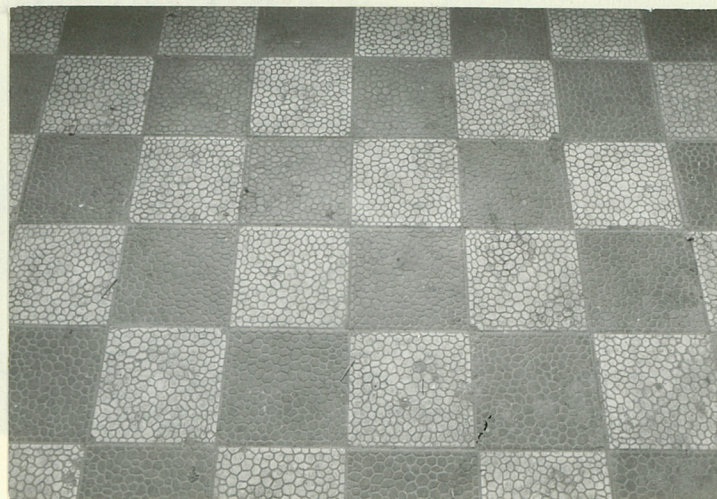
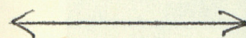
Wkładkę założył: .....  
(imię, nazwisko, data)

Miejsce przechowywania negatywów: .....





POSADZKI  
W KLATCE  
SCHODOWEJ



OFICyna W PODWÓRZU II