

# OSRODEK DOKUMENTACJI ZABYTEKOW W WARSZAWIE

KARTA EWIDENCYJNA ZABYTEKOW  
ARCHITEKTURY I BUDOWNICTWA

A B C D E F G H I J K L M N O P R S T U V W X Y Z

Nr

SLASKIE 3141

1. Obiekt

SPICHLERZ (LAMUS) W ZAGRODZIE NR 65 (DAWNIEJ 24)

2. Czas powstania

1841 rok

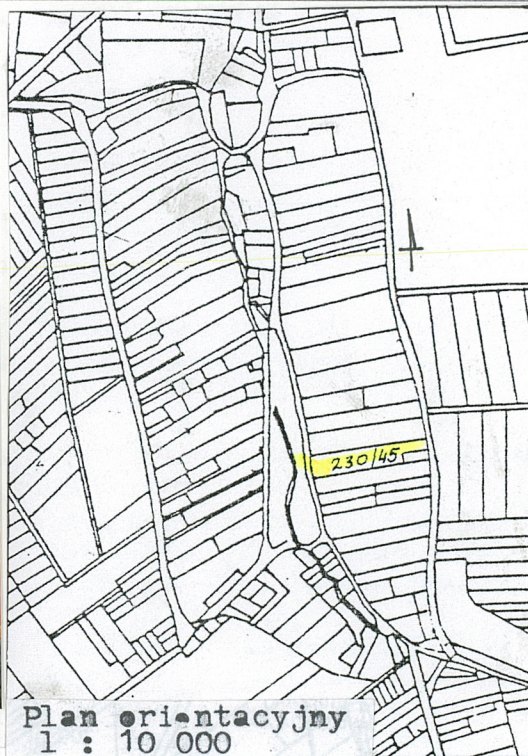
3. Miejscowosc

BORUCIN

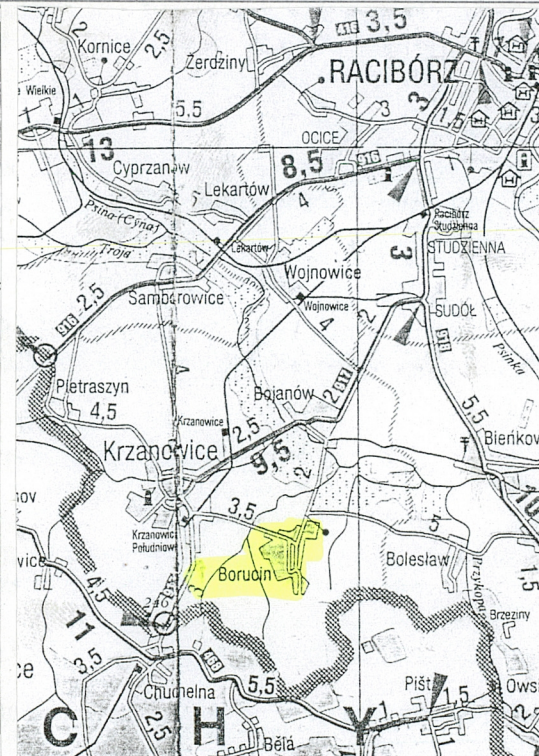
11. Zdjecie rzut przekroj sytuacja orientacja



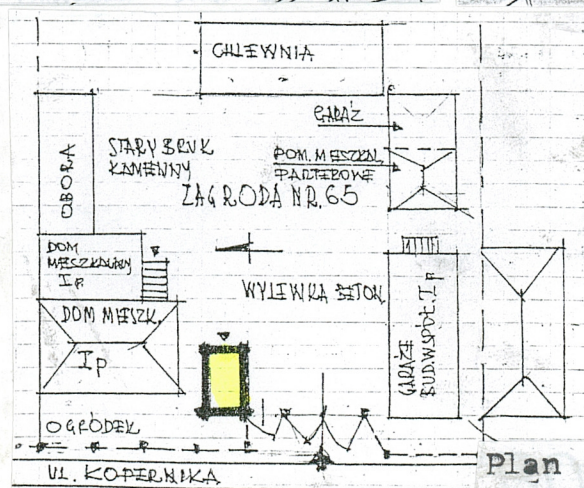
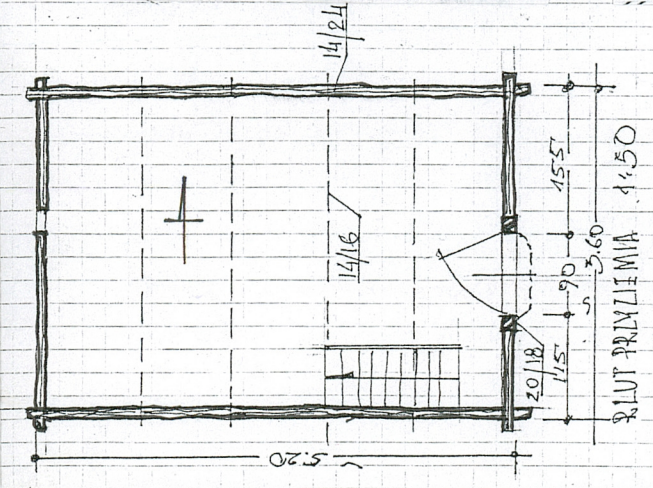
Wzrostacja poludn. i zach.



Plan orientacyjny  
1 : 10 000



Plan orientacyjny  
1 : 150 000



Plan sytuacyjny 1 : 250

4. Adres

Borucin  
ulica Kopernika 65  
dzialka 230/45

5. Przynaleznosc administracyjna

wojewodztwo slaskie  
powiat raciborski  
gmina Krzanowice

6. Poprzednie nazwy miejscowosci

Borutin (w latach 1912-1938)  
Streitkirch (w latach 1938-1945)  
Borucin (od 1945 roku)

7. Przynaleznosc administracyjna  
przed 31 grudnia 1998 roku

wojewodztwo katowickie

8. Wlasciciel i jego adres

9. Uzytkownik i jego adres

10. Rejestr zabytkow

Nr  
Data

A/1704/1814/66



## 12. Autorzy, historia obiektu, określenie stylu

W zagrodzie chłopskiej, obok domu, najistotniejszą rolę obok innych zabudowań gospodarczych odgrywał spichlerz. Był nie tylko pomieszczeniem na ziarno, ale także na odzież i inne wartościowe przedmioty. W pewnym sensie stawał się skarbcem rodzinnym. Odznaczał się staranną i silną konstrukcją, a często także bogatym wystrojem ciesielskim. W północnych powiatach Opolszczyzny, w bogatych gospodarstwach, stawiano okazałe, piętrowe spichrze o rozwiniętej architekturze. Skromniejsze, w uboższych zagrodach, zwane były *soutkami*. Stanowią one jakby formą przejściową do grupy spichlerzyków zwanych popularnie LAMUSAMI.

Rozpowszechniły się one głównie w powiecie raciborskim, kozielskim i głubczyckim. Obecnie zachowane szczątkowo na południu Opolszczyzny. Są to z reguły niewielkie, dwu- lub trójkondygnacyjne budyneczki o formie pionowej, na rzucie prostokąta lub kwadratu, o konstrukcji zrębowej. Ściany zewnętrzne oblepiane gliną. Dachy często luźno nasadzone, dwu- lub czterospadałe, łatwe do zrzucenia w wypadku pożaru.

Do tego rodzaju obiektów należy spichlerz w Borucinie, wzniesiony w 1841 roku w zagrodzie rodziny Fojcików. Elementem zdobniczym są tu półkoliście wycięte odrzwia (nad nimi data budowy) i solidne drzwi o dekoracyjnym układzie desek. Dach kryty łupkiem.

Mimo badań geneza lamusów nie została przekonywująco wyjaśniona. Pojawiają się one w pewnych wyraźnych skupiskach i na innych obszarach (w Czechach, na Spiszu polskim, a nawet we wsiach łemkowskich w Beskidzie Niskim, gdzie są nazywane *sypanicami*).

## 13. Opis (sytuacja, materiał i konstrukcja, rzut, bryła, elewacje. Wnętrze wyposażenie instalacje)

### Sytuacja

Borucin – wieś oddalona od Raciborza o około 15 km, a od granicy z Czechami o około 4 km. Teren lekko pagórkowaty, rolniczy. Niewielkie zalesienia od strony północnej. Miejscowość zurbanizowana, drogi asfaltowe, chodniki.

Spichlerz w granicach zagrody zlokalizowanej we wschodniej pierzei ulicy Kościuszki. Wolnostojący, elewacja zachodnia w granicy działki. Zagroda na rzucie wydłużonego prostokąta. Od frontu (zachód) wydzielona plotem współczesnym, z bramą wjazdową; od północy (w granicach działki) współczesny dom mieszkalny i obora; od południa zabudowania gospodarcze (garaż, budynek mieszkalno-gospodarczy); od wschodu zagrodę zamyka wydłużony budynek chlewni i stodoły.

Teren lekko wzniesiony w kierunku wschodnim. Podwórze z fragmentami starej nawierzchni (kamień polny) i nowej (plyty betonowe). Brak zieleni. Niewielki ogródek od strony zachodniej – między lamusem a granicą zagrody. Ulica zabudowana zbliżonymi zagrodami, łączącymi się linią plotów.

### Konstrukcja, materiał, technika

Fundamenty – kamienne na zaprawie wapiennej, uzupełnione cegłą

Ściany – z brusów z drewna iglastego, przepołowionych. Konstrukcja zrębowa. W balach od zewnątrz drewniane kolki dla zamocowania wyprawy glinianej wymieszanej z sieczką. Bielona wapnem

Sklepienia, stropy – ściany boczne zwięzając się ku górze tworzą pozorne sklepienie. Międzykondygnacyjny strop belkowy. Belki zakotwiczone w ścianach bocznych

Wieżba dachowa – drewniana, konstrukcja krokwiowa, luźno związana ze zrębem; dwuspadowa

Pokrycie dachu – dach dwuspadowy, kryty łupkiem. Nad wejściem wtórne zadaszenie, wsparte na zastrzałach, pokryte papą

Schody – wewnętrzne, drewniane, drabiniaste z poręczą

Otwory – wejście – konstrukcja z drewna iglastego; nadproże zamknięte lukiem utworzonym przez ozdobnie wycinane miesze.; w nadprożu data budowy 1841; drzwi klepkowe, podwójne; gwoździe kute. Okienka wycięte w belkach

### Rzut

Budynek na rzucie wydłużonego prostokąta. W ścianach szczytowych otwór wejściowy (wschód) i otwory okienne (zachód). Przy ścianie południowej, od wewnątrz – schody drabiniaste na drugą kondygnację. Przy ścianie północnej – sasek, wydzielony deskami

### Bryła

Budynek niewielki, dwukondygnacyjny, na rzucie prostokąta. W całości wzniesiony w konstrukcji zrębowej. Kolebkowe sklepienie utworzone z zaokrąglonego zrębu, który zamyka całość w jednolitą przestrzeń, tylko wewnętrznie podzielony na dwie kondygnacje. Budynek niepodpiwniczony. Dach dwuspadowy, nie powiązany konstrukcyjnie z korpusem, łatwy do zrzucenia w wypadku pożaru

### Elewacje

Elewacja frontowa (wschodnia, szczytowa) – w przyziemiu otwór wejściowy o ozdobnie wyciętych odrzwiach i dekoracyjnej stolarce drzwiowej, szalowanej ukosem. Klepki mocowane gwoździami kutymi. Na nadprożu data budowy 1841. Nad wejściem na całej szerokości elewacji daszek ochronny, kryty papą. Na poziomie pierwszej kondygnacji niewielki prostokątny otwór okienny, wycięty w belkach, nieprzeszkłony

Elewacja tylna (zachodnia, szczytowa) – ściana konstrukcji zrębowej. W osi, na poziomie pierwszej i drugiej kondygnacji prostokątne, niewielkie okienka, nieprzeszkłone. Szczyt trójkątny, z pionowych żerdzi, mocowanych w belce poprzecznej. W nim okienko prostokątne

Elewacje boczne (południowa i północna) – gładkie, bez otworów okiennych i innych elementów ozdobnych, czy użytkowych.

Wszystkie elewacje (łącznie ze szczytem zachodnim) obrzucone gliną (znaczące ubytki w elewacjach południowej i zachodniej)

### Wnętrze

Możliwość utworzenia saseku na poziomie pierwszej i drugiej kondygnacji przez montaż drewnianych przegród

### Wyposażenie i instalacje – brak



<p>14. Kubatura</p> <p>około 100 m<sup>3</sup></p>	<p>15. Powierzchnia użytkowa</p> <p>około 37 m<sup>2</sup></p>	<p>16. Przeznaczenie pierwotne</p> <p>spichlerz</p>	<p>17. Użytkowanie obecne</p> <p>spichlerz i magazyn gospodarczy</p>
<p>18. Prace budowlane i konserwatorskie, ich przebieg i dokumentacja</p> <p>Właściciel systemem gospodarczym wykonuje drobne naprawy i remonty. Mają one charakter utrzymania funkcji użytkowej obiektu.</p>		<p>19. Stan zachowania (fundamenty, ściany zewnętrzne, ściany wewnętrzne, sklepienia, stropy, konstrukcje dachowe, pokrycie dachu, wyposażenie i instalacje)</p> <ul style="list-style-type: none"> <li>• <u>Fundamenty</u> - kamienie rozluźnione, wypłukana zaprawa</li> <li>• <u>Ściany zewnętrzne</u> - drewno w znacznym stopniu porażone przez biologiczne szkodniki drewna - ubytki w granicach 60-80 % wyprawy glinianej ścian</li> <li>• <u>Sklepienia, stropy</u> - skala porażenia przez biologiczne szkodniki drewna jak ściany. Poważne zniszczenia podłogi parteru (mechaniczne i biologiczne z uwagi na bezpośredni kontakt z ziemią - zagrzybienia)</li> <li>• <u>Konstrukcja dachowa</u> - prawdopodobnie także porażona przez biologiczne szkodnika drewna</li> <li>• <u>Pokrycie dachu</u> - łupek w dość znacznym stopniu zużycia; brak jednak śladów nieszczelności</li> <li>• <u>Wyposażenie i instalacje</u> - brak instalacji</li> </ul> <p>20. Najpilniejsze postulaty konserwatorski</p> <p>Spichlerz kwalifikuje się do remontu kapitalnego, ze szczególnym zwróceniem uwagi na:</p> <ul style="list-style-type: none"> <li>• wykonanie robót impregnacyjnych dla likwidacji biologicznych szkodników drewna (głównie owadów)</li> <li>• wymiana belek, których stan porażenia i zniszczenia przekracza granicę bezpieczeństwa</li> <li>• wykonanie nowej i uzupełnienie istniejącej zewnętrznej wyprawy glinianej; bielenie wapna</li> <li>• wymiana zadaszenia nad wejściem</li> </ul>	



21. Akta archiwalne (rodzaj akt, numery i miejsce przechowywania)

- Tzw. zielona karta ewidencyjna obiektu (Archiwum Śląskiego Wojewódzkiego Konserwatora Zabytków w Katowicach)

24. Uwagi różne

25. Opracował

tekst

mgr Janusz Prusiewicz, mgr Józef Kowalewski lipiec 2000 roku

plany, rysunki

mgr Józef Kowalewski lipiec 2000 roku

zdjęcia, fotografie

mgr Janusz Prusiewicz lipiec 2000 roku

miejsce przechowywania negatywów

zbiory prywatne autora zdjęć

**KARTA PO WYPEŁNIENIU PODLEGA OCHRONIE NA PODSTAWIE PRZEPISU PRAWA AUTORSKIEGO.**

22. Bibliografia

- T. Chrzanowski, M. Kornecki, *Sztuka Śląska Opolskiego*, Wydawnictwo Literackie, Kraków 1974
- *Katalog zabytków sztuki w Polsce. Tom VII - Województwo opolskie; zeszyt 13 - Powiat raciborski*. Instytut Sztuki PAN - T. Chrzanowski, M. Kornecki, Warszawa 1967
- K. Wicher-Jesionowska, J. Prusiewicz, *Zabytki architektury i budownictwa w Polsce. Zeszyt 11 - Województwo Opolskie*, Ośrodek Dokumentacji Zabytków, Warszawa 1972

26. Adnotacje o inspekcjach, informacje o zmianach (daty, imiona i nazwiska wypełniających)

23. Źródła ikonograficzne i fotografia (rodzaj, miejsce przechowywania, sygnatury)

27. Załączniki

wkładki



1. Miejscowość

B O R U C I Ń

2. Obiekt (nazwa jak w karcie)

LAMUS

Spichlerz(drewniany)

3. Zawartość wkładki (nazwa obiektu lub materiału uzupełniającego)

O p i s - ciąg dalszy poz. 13.



Elewacja wschodnia.



Elewacja południowa



Elewacja północna.





Elewacja wschodnia. Wejście.  
Na nadprożu wycięta data "1841".  
Węgary i nadproże z drewna iglastego.  
Zastrzały narożne nadproża podcięte  
dla stworzenia owalnego zamknięcia  
otworu. Drzwi drewniane, podwójne.  
Szalowane skośnie. Ozdobne, kute gwoździe.



Elewacja wschodnia - nadproże wejścia.



Przyziemie-wnętrze/od strony zach./.



1. Miejscowość

B O R U C I N

2. Obiekt (nazwa jak w karcie)

LAMUS

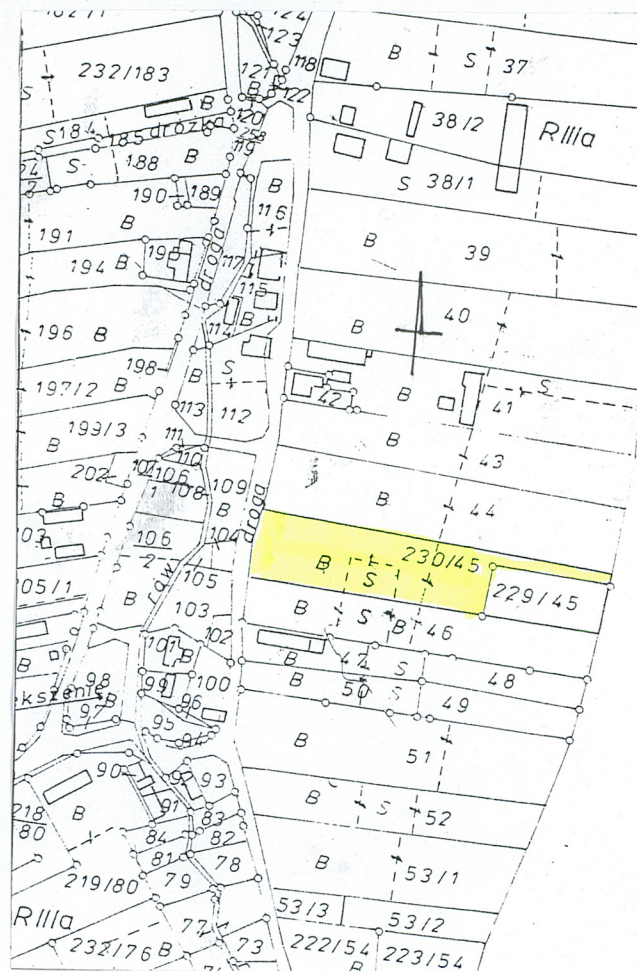
Spichlerz (drewniany)

3. Zawartość wkładki (nazwa obiektu lub materiału uzupełniającego)

O p i s - ciąg dalszy poz. 13.



Przyziemie- wnętrze.  
Schody drewniane, drabiniaste  
przy południowej ścianie.



Plan orientacyjny działki 1 : 2 500