

KARTA EWIDENCYJNA ZABYTKU NIERUCHOMEGO WPISANEGO DO REJESTRU ZABYTEKÓW

3. Miejscowość

PSZCZYNA

4126

1. Nazwa

353/4

STAJNIE KSIĄŻĘCE, ob. muzeum

W ZESPOLU PALACOWYM

2. Czas powstania

2 połowa XIX w.

4. Adres

ul. Basztowa 4-6

nr ewidencyjny działki 970/38

nr księgi wieczystej

11. Materiały graficzne



WIDOK OD STRONY PARKU

5. Przynależność administracyjna

województwo śląskie

powiat pszczyński

gmina Pszczyna

6. Współrzędne geograficzne

N: 49°58'45.26" E: 18°56'32.12"

7. Poprzednie nazwy miejscowości

Pless, przed 1945 r.: Pliszczyna

8. Właściciel i jego adres

Gmina Pszczyna

Urząd Miejski

Ul. Rynek 2

43-200 Pszczyna

9. Użytkownik i jego adres

Muzeum Zamkowe

w Pszczynie

Ul. Brama Wybrańców 1

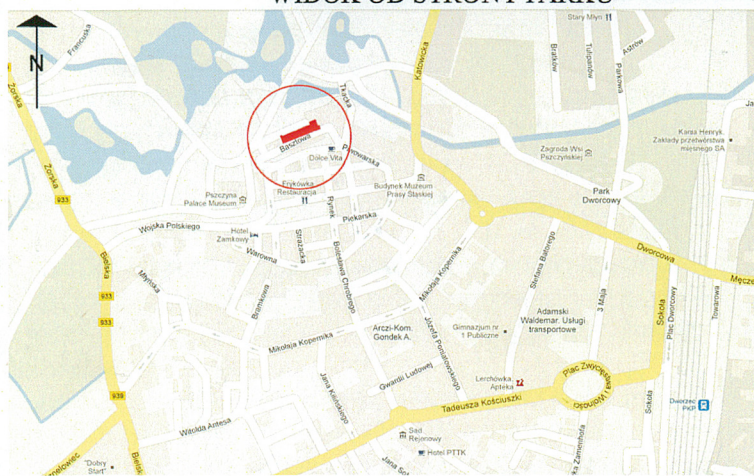
43-200 Pszczyna

10. Formy ochrony

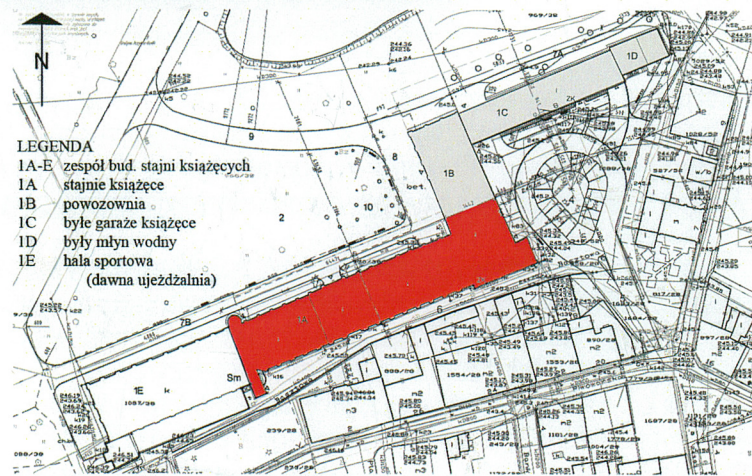
Nr i data wpisu do rejestru zabytków:

A/1184/72

2 VIII 1972



PLAN ORIENTACYJNY skala 1:15 000



PLAN SYTUACYJNY skala 1:2 000

Stajnie Książęce stanowią część zabytkowego założenia pałacowo - parkowego w Pszczynie. Główny element kompleksu stanowi budynek zamku pochodzący z XIV w.

Zespół obiektów towarzyszących, do których należą omawiane Stajnie Książęce, był budowany stopniowo. Budynek stajni został wzniesiony w drugiej połowie XIXw. w stylu neoromańskim. W tym samym stylu, także w drugiej połowie XIXw., na wschód od budynku stajni dobudowano ciąg budynków powozowni zaprojektowany przez Pavelta, architekta zamkowego. Najbliżej zamku znajduje się trzeci, najstarszy element kompleksu, ujeżdżalnia. Budynek ujeżdżalni wybudowany na przełomie XVII i XVIIIw. został przebudowany w XIXw. W latach 70-tych XXw. jego bryła została całkowicie zmieniona z przeznaczeniem na halę sportową.

Budynki stajni i powozowni wielokrotnie przebudowywane i adoptowane od 1945 roku na różne cele, w tym na magazyny, garaże, mieszkania, były jeszcze przed ostatnią renowacją opuszczone, zawilgocone, zaniedbane i systematycznie dewastowane.

Kilka lat temu, w związku z organizowanymi imprezami kulturalnymi na krótki okres reaktywowano stajnie, przez niedługi okres w pszczyńskim parku można było oglądać konie. Obecnie budynki stajni i powozowni zostały poddane pracom rekonstrukcyjnym i renowacyjnym (zakończone w maju 2012r.) oraz oddane do użytku Muzeum Zamkowego w Pszczynie, celem wykorzystania na poszerzenie pomieszczeń ekspozycyjnych.

Sytuacja – Budynek stajni zlokalizowany we wschodniej części założenia pałacu i otoczenia parku pałacowego w Pszczynie, które bezpośrednio sąsiaduje z rynkiem.

Jest częścią zespołu trzech obiektów połączonych ze sobą. Od strony zachodniej stajnie łączą się z budynkiem ujeżdżalni, od strony północnej z budynkami powozowni. Po stronie północnej stajni znajduje się park, po stronie południowej ulica Basztowa. Podjazd i chodniki wokół budynków wykonane z nawierzchni utwardzonej z dywanikiem asfaltowym w części wschodniej i kostką betonową wzdłuż północnej i zachodniej ściany budynku stajni i powozowni.

Materiał, konstrukcja, technika – obiekt murowany, ściany zewnętrzne z cegły ceramicznej pełnej i klinkierowej, ściany wewnętrzne z cegły ceramicznej pełnej, ściany wewnętrzne oddzielające ciągi korytarzowe i kotłowni z bloczków ceramicznych, fundamenty typu ławowego, wykonane z cegły ceramicznej pełnej i elementów kamienia naturalnego, detal elewacji kamienny.

Stropy, sklepienia: nad pomieszczeniami piwnicy i stajni – stropy odcinkowe z cegły ceramicznej pełnej oparte na ścianach, w hali głównej sklepienia krzyżowo-żebrowe wsparte na żeliwnych kolumnach, nad piętrem - stropy drewniane ze ślepym pułapem (z desek opartych na łątach) i polepą gliniano-sieczkową.

Więźba dachowa – drewniana, płatwiowo-kleszczowa.

Pokrycie dachu – blacha płaska powlekana, kolor grafit mat.

Posadzki, podłogi: pomieszczenia piwnicy – posadzka z cegły pełnej, pomieszczenia parteru – w pomieszczeniu stajni nowa posadzka kamionkowa i ceramiczna (w miejsce bruku drewnianego), w pozostałych pomieszczeniach posadzka kamienna i betonowa na gruncie, pomieszczenia piętra – deski podłogowe układane podłużnie na legarach, w części okładzina winylowa; sala audiowizualna i konferencyjna oraz korytarze - nowy parkiet przemysłowy (wcześniej okładzina lastrykowa), pozostałe pomieszczenia sanitarne i zaplecza - nowa okładzina z płyt ceramicznych.

Schody wewnętrzne: do pomieszczeń piwnicy i antresoli galerii – nowe stalowe na belkach stalowych (wcześniej betonowe na zagęszczonym podłożu gruntowym, licowane cegłą), do pomieszczeń parteru i piętra – główne: nowe stalowe na belkach stalowych ze stopnicami stalowymi, licowanie z płyt ceramicznych kamieniopodobnych, pozostałe: żelbetowe płytowe, licowane okładziną z płyt ceramicznych (wcześniej licowane okładziną lastrykową), na poddasze – drewniane o dwóch belkach policzkowych z nasuwanymi stopnicami, malowane farbą olejną.

Drzwi - pierwotne drzwi klepkowe i płycinowe z elementów drewnianych.

Okna – drewniane, wymienione na okna o podwyższonym standardzie ochrony cieplnej i zabezpieczone powłokami ochronnymi, w formie pojedynczych, jednoramowych, szklonych jedną taflą lub w formie okien skrzynkowych; okna połaciowe jednoszybowe w ramie z kształtowników stalowych.

14. Kubatura 10 606,05 m ³	15. Powierzchnia użytkowa 1783,50 m ³	16. Przeznaczenie pierwotne stajnie	17. Użytkowanie obecne muzealno-ekspozycyjne: cele wystawiennicze, pracownie konserwatorskie oraz pomieszczenia administracji z zapleczem socjalnym
18. Stan zachowania <ul style="list-style-type: none"> Fundamenty – stan dobry Ściany zewnętrzne – stan dobry (nieliczne ubytki uzupełnione cegłą ceramiczną pełną podczas renowacji w 2012r.) Ściany wewnętrzne – stan dobry Sklepienia, stropy – stan dobry Konstrukcja dachu – stan dobry (ze względu na korozję biologiczną wymieniono część konstrukcji podczas renowacji w 2012r) Pokrycie dachu – stan dobry (nowa blacha płaska powlekana – wymiana, zamiast papy, podczas renowacji w 2012r.) Wyposażenie i instalacje – stan dobry (instalacje elektryczną, sanitarną i kanalizacyjną wymieniono podczas renowacji w 2012r) 		19. Istniejące zagrożenia, najpilniejsze postulaty konserwatorskie <p>Przed renowacją w 2012r. pomieszczenia stajni nie były użytkowane, bądź sporadycznie przez organizacje społeczne.</p> <p>W założeniach renowacji zespołu budynków nadano oczekiwaną funkcję muzealno - ekspozycyjną i warsztatów konserwatorskich oraz okresowo funkcję związaną z udostępnieniem pokoi gościnnych oraz w mniejszej części funkcję administracyjną. Z uwagi na proponowany program przystosowano obiekt do potrzeb osób niepełnosprawnych.</p> <p>Przy następnych renowacjach zaleca się stosowanie do postulatów, które zostały zachowane podczas renowacji w 2012r:</p> <ul style="list-style-type: none"> Funkcja budynku winna w możliwie maksymalnym stopniu zachowywać i przywracać jej charakter z przełomu XIX i XX wieku . Z uwagi na fakt, iż układ i przeznaczenie pomieszczeń uległo na przestrzeni czasu szeregu zmianom zaleca się zachowanie odtworzonej w 2012r. tzw. części mieszkalnej i administracyjnej majątku na wzór okresu - od powstania pałacu do wybuchu II wojny światowej (okres Promniców i Anhaltów) w zależności od możliwości pozyskania wyposażenia pomieszczeń. Zakłada się minimalizację przebudowy części konstrukcyjnych i maksymalne wykorzystanie istniejącego układu budynku. Zachowanie w większości dawnego układu ścian i pomieszczeń. Dopuszcza się modernizację wynikającą z konieczności przebudowy klatek schodowych i ciągów komunikacyjnych, w tym nowego dźwigu osobowego oraz wejścia na poddasze nieużytkowe. 	

20. Akta archiwalne (rodzaj akt, numer i miejsce przechowywania)

- Inwentaryzacja budowlana, Jednostka Projektowa: Z.O.B. "Jacek Wróblewski" – Szymon Wróblewski, mgr inż. arch. Krystyna Grońska, Tychy 2008r., archiwum Urzędu Miejskiego w Pszczynie
- Projekt „Renowacja kompleksu zamkowego w Pszczynie obejmującego budynki stajni książęcych w Pszczynie przy ulicy Basztowej 4-6 wraz z infrastrukturą towarzyszącą”, Jednostka Projektowa: Z.O.B. "Jacek Wróblewski" – Szymon Wróblewski, mgr inż. arch. Krystyna Grońska, Tychy 2008r., archiwum Urzędu Miejskiego w Pszczynie

23. Bibliografia

- <http://fotopolska.eu/Pszczyna/b59691,Stajnie_ksiazcece.html>
(data wejścia 17.10.2012)
- <<http://pszczyna.naszemiasto.pl/artukul/galeria/1238219,nowa-atrakcja-turystyczna-pszczyny-ksiazcece-stajnie-juz-po,id,t.html>>
(data wejścia 13.10.2012r.)

25. Źródła ikonograficzne (rodzaj, miejsce przechowywania)

- Zdjęcia wewnątrz wykonane podczas Nocy Muzeów 2012, autor: Andrzej Gryn timer, Fotopolska.eu

21. Uwagi

22. Adnotacje o inspekcjach, informacje o zmianach (daty, imiona i nazwiska wypełniających)

24. Opracowanie karty ewidencyjnej (autor, data i podpis)

Tekst.....inż. arch. Magdalena Grzebinoga, październik – grudzień 2012r.
Wyższa Szkoła Techniczna w Katowicach, pod kierunkiem: mgr inż. arch. Ewa Caban

Grzebinoga Magdalena

plany, rysunki.....wg projektu „Renowacja kompleksu zamkowego w Pszczynie obejmującego budynki stajni książęcych w Pszczynie przy ulicy Basztowej 4-6 wraz z infrastrukturą towarzyszącą”, Jednostka Projektowa: Z.O.B. "Jacek Wróblewski" – Szymon Wróblewski

fotografie.....inż. arch. Magdalena Grzebinoga, listopad 2012r.

Grzebinoga Magdalena

26. Załączniki

1. Miejscowość	PSZCZYNA	5. Nazwa zabytku (jak w karcie), adres	6. Zawartość załącznika
2. Gmina	Pszczyna	STAJNIE KSIĄŻĘCE, ob. muzeum ul. Basztowa 4-6	c.d. pkt 13- opis
3. Powiat	pszczyński		
4. Województwo	śląskie		

c.d. pkt 13 – opis

Rzut – hala główna stajni (obecnie przeznaczona na ekspozycje muzealne) jednoprzestrzenna, na planie wydłużonego prostokąta, po stronie zachodniej przylega do niej budynek ujeżdżalni. Po stronie wschodniej prostopadłe do hali głównej skrzydło na rzucie prostokąta, z pomieszczeniami dawnej siodlarni (masztalni)- obecnie restauracja z pomieszczeniami pomocniczymi. Wejście główne do stajni od strony północnej.

Bryła – stajnia jest częścią zespołu 2 połączonych ze sobą budynków (powozownia i stajnia), zabudowanych na planie litery L, stanowiących skrzydło południowe i wschodnie. Obiekt dwukondygnacyjny (nie wliczając poddasza nieużytkowego), całkowicie nie podpiwniczony, o jedno i dwupoziomowym poddaszu nieużytkowym. Bryła zespołu jest rozczłonkowana, harmonijna. Skrzydła o tej samej wysokości, poza częścią ryzalitu środkowego skrzydła południowego, który jest wyższy. Dach skrzydła wschodniego: 2-spadowy przechodzący w części powozowni w 3-spadowy; dach skrzydła południowego: 2-spadowy o kalenicy prostopadłej do kalenicy dachu 2-spadowego ryzalitu środkowego.

Elewacja frontowa, północna – 15-osiowa z 2-osiową wieżyczką po stronie zachodniej. Ryzalit środkowy w osiach 8-10.

Elewacja jest ceglana, nieotynkowana. Cokół w przyziemiu wykonany z kamienia naturalnego – piaskowca. Okna w I kondygnacji koliste, ujęte opaskami profilowanymi, w II kondygnacji zdwojone, zamknięte łukami pełnymi, z opaskami z piaskowca i profilowanym gzymsem pod i nadokiennym. Całość elewacji wieńczy kamienny fryz arkadkowy. Podział pionowy tworzą osie dzielone lizenami. Podział poziomy elewacji tworzą profilowane gzymsy: podokienny I piętra i wieńczący arkadkowy wykonane z piaskowca.

Ryzalit środkowy 3-osiowy, zwieńczony trójkątnym szczytem, z portalem wejścia głównego w osi centralnej. Parter oblicowany kamieniem, na I piętrze ściana z cegły pełnej licowej zdobiona rzeźbą głowy konia oraz lizenami i kamiennym gzymsem arkadkowym. Otwór wejściowy zamknięty łukiem pełnym, drzwi prostokątne z nadświetlem. Okna jak w pozostałych częściach elewacji. Rzeźba głowy konia w osi środkowej, kamienna. Wieżyczka w rzucie koła, otynkowana, z nieregularnie rozmieszczonymi oknami zamkniętymi łukiem pełnym, zwieńczona hełmem.

Elewacja boczna, zachodnia skrzydła wschodniego – 2-osiowa, jest częścią elewacji zachodniej budynku powozowni. Wykonana analogicznie do elewacji frontowej, z cegły pełnej licowej. Podział poziomy elewacji tworzą profilowane gzymsy wykonane z piaskowca. Podział pionowy tworzą osie dzielone lizenami z wypełnieniem bram wjazdowych. Otwory okienne piętra i cokół w przyziemiu jak w elewacji frontowej.

Elewacja tylna, południowa – 23-osiowa, nawiązuje kompozycją do opisanej wyżej elewacji frontowej, odpowiada formą, wielkością otworów okiennych i drzwiowych, rytmem lizen do w/w elewacji, jednakże wystrój architektoniczny elewacji tylnej jest skromniejszy, z cegły pełnej tynkowanej tynkiem wapiennym oraz bez detalu architektonicznego w postaci wypraw kamiennych fryzu, gzymsów i lizen lecz z wykonaniem detali z cegły pełnej tynkowanej tynkiem wapiennym.

Elewacja boczna, wschodnia skrzydła wschodniego – 3-osiowa w parterze, jest częścią elewacji wschodniej budynku powozowni, wykonana analogicznie do elewacji południowej stajni, nawiązuje kompozycją do elewacji zachodniej. Z cegły pełnej tynkowanej tynkiem wapiennym.

Opracowanie załącznika:
(data i podpis) inż. arch. Magdalena Grzebinoga
Wyższa Szkoła Techniczna w Katowicach,
pod kierunkiem: mgr inż. arch. Ewa Caban

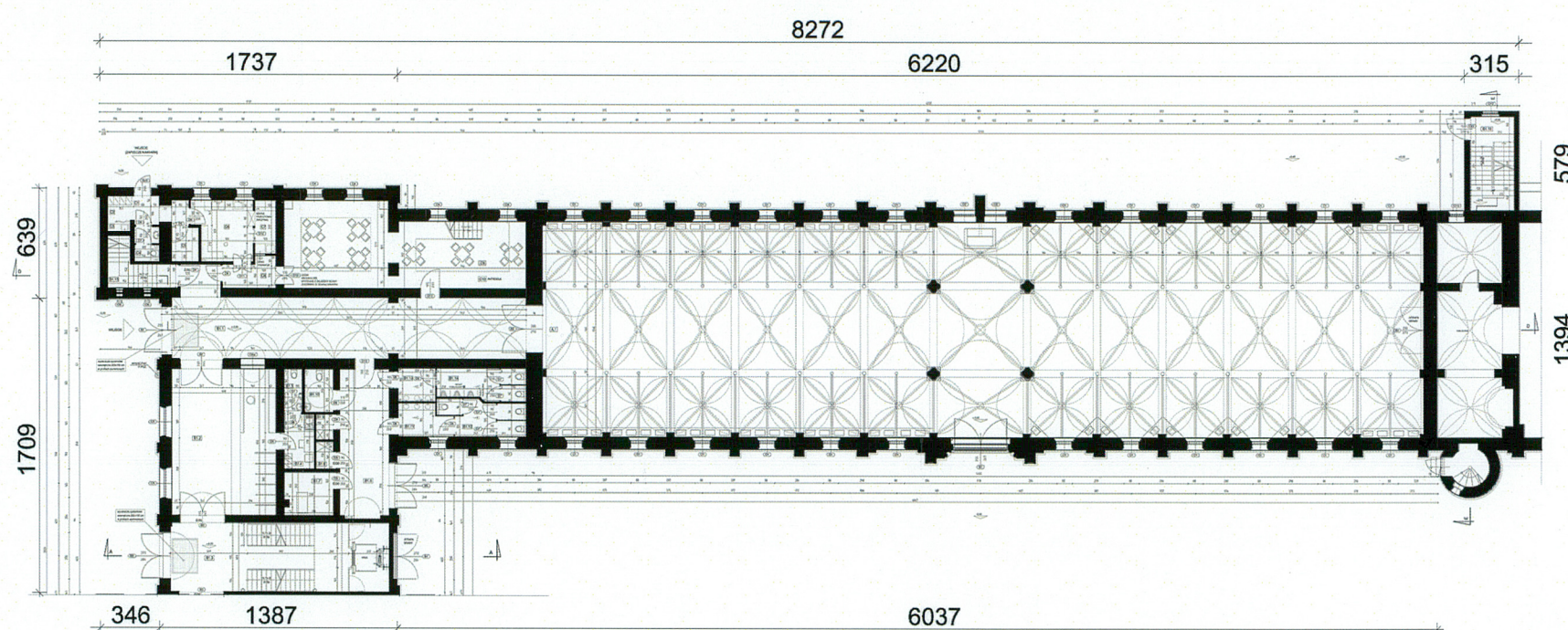
grudzień 2012r., Grzebinoga Magdalena

Wnętrze – Wnętrze hali głównej trójnawowe, z boksami końskimi w nawach bocznych. Od strony ujeżdżalni znajduje się atrapa drzwi. Po przeciwnej stronie hala łączy się z pomieszczeniami dawnej siodlarni, najbardziej reprezentacyjnym pomieszczeniem kompleksu, dwupoziomowe z drewnianymi boazeriami, poręczami, dekoracyjnymi żeliwnymi schodami i drewnianym stropem. Pomieszczenia 2 kondygnacji pierwotnie przeznaczone na pomieszczenia pracowników i służby pałacu, obecnie przeznaczone na cele dydaktyczne i administracyjno – biurowe.

Wyposażenie – zachowane boksy oraz kolumny podtrzymujące sklepienie.

Instalacje – wodno-kanalizacyjna, c.o., gazowe, elektryczna i teletechniczna, wentylacji mechanicznej i klimatyzacji.

1. Miejscowość	PSZCZYNA	5. Nazwa zabytku (jak w karcie), adres STAJNIE KSIĄŻĘCE, ob. muzeum ul. Basztowa 4-6	6. Zawartość załącznika Rzut, Przekrój, Elewacja
2. Gmina	Pszczyna		
3. Powiat	pszczyński		
4. Województwo	śląskie		



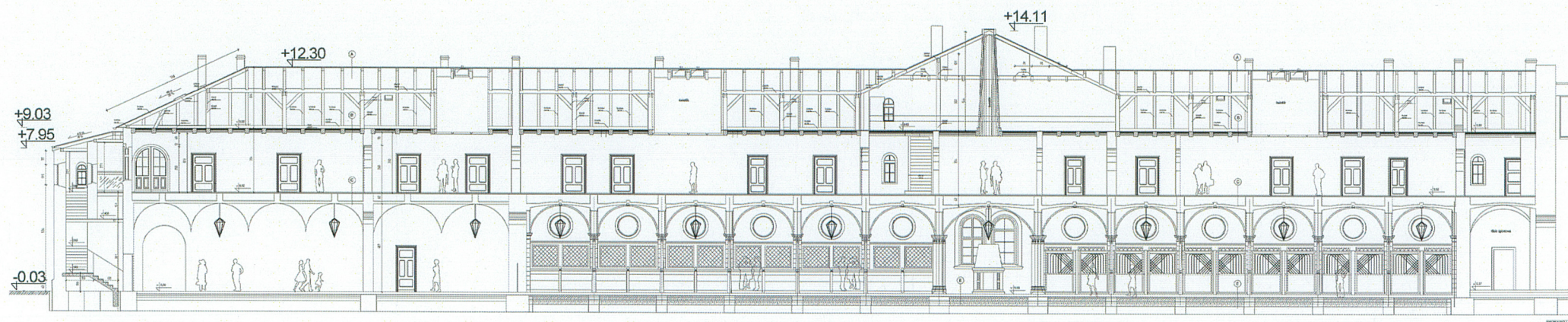
skala 1:400



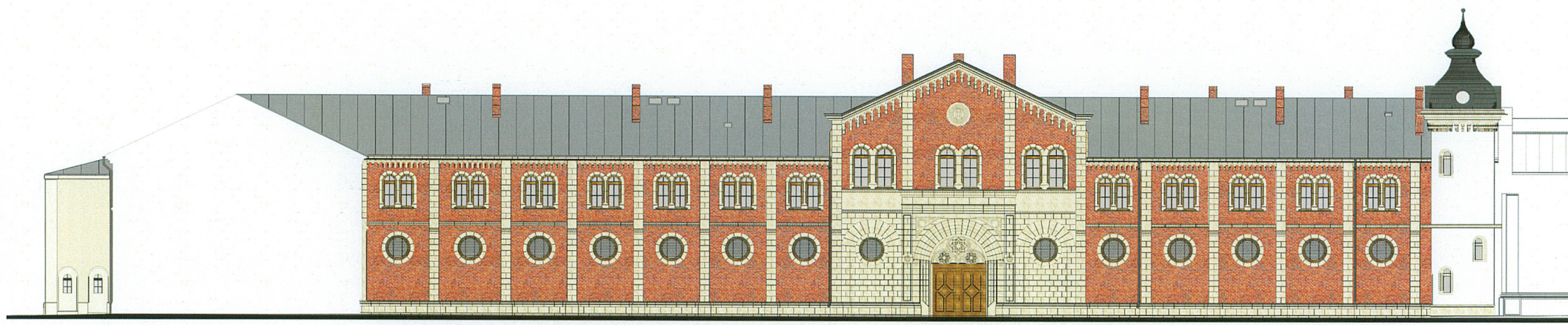
Rzut parteru wg projektu „Renowacja kompleksu zamkowego w Pszczynie obejmującego budynki stajni książęcych w Pszczynie przy ulicy Basztowej 4-6 wraz z infrastrukturą towarzyszącą”, Jednostka Projektowa Z.O.B. „Jacek Wróblewski” - Szymon Wróblewski, mgr inż. arch. Krystyna Grońska, Tychy 2008r.

Opracowanie załącznika: inż. arch. Magdalena Grzebinoga
(data i podpis) Wyższa Szkoła Techniczna w Katowicach,
pod kierunkiem: mgr inż. arch. Ewa Caban

grudzień 2012, Grzebinoga Magdalena



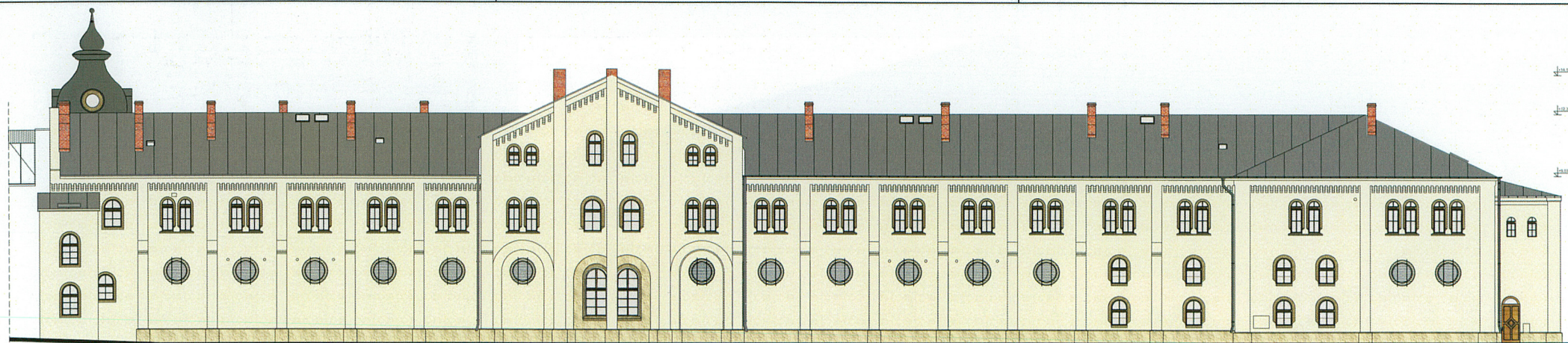
• Przekrój



• Elewacja północna

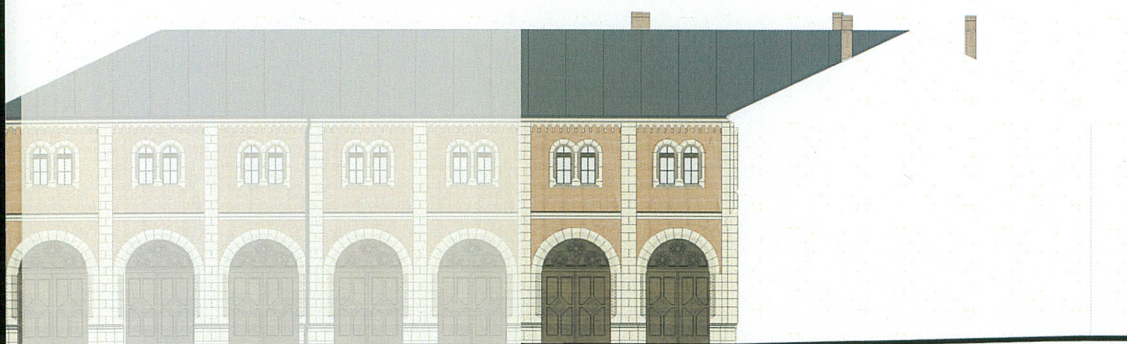
wg projektu „Renowacja kompleksu zamkowego w Pszczynie obejmującego budynki stajni książęcych w Pszczynie przy ulicy Basztowej 4-6 wraz z infrastrukturą towarzyszącą”, Jednostka Projektowa: Z.O.B. „Jacek Wróblewski” – Szymon Wróblewski, mgr inż. Arch. Krystyna Grońska, Tychy 2008r.

1. Miejscowość	PSZCZYNA	5. Nazwa zabytku (jak w karcie), adres STAJNIE KSIĄŻĘCE , ob. muzeum ul. Basztowa 4-6	6. Zawartość załącznika Elewacje, Zdjęcia
2. Gmina	Pszczyna		
3. Powiat	pszczyński		
4. Województwo	śląskie		

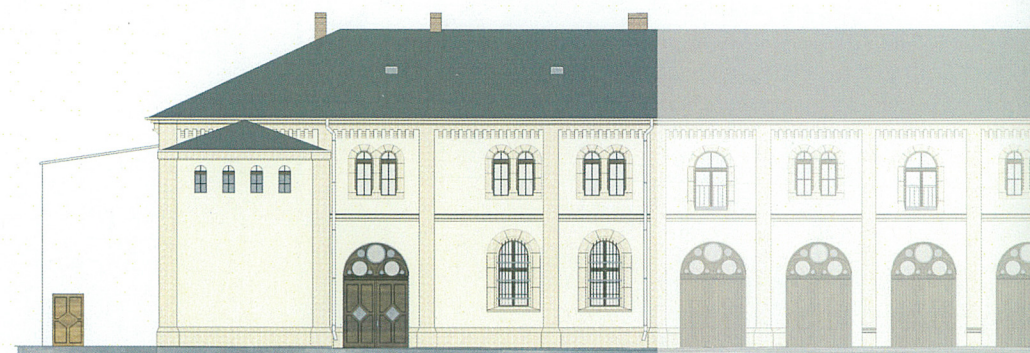


Elewacja południowa

stajnie



Elewacja zachodnia



Elewacja wschodnia

wg projektu „Renowacja kompleksu zamkowego w Pszczynie obejmującego budynki stajni książęcych w Pszczynie przy ulicy Basztowej 4-6 wraz z infrastrukturą towarzyszącą”, Jednostka Projektowa Z.O.B. „Jacek Wróblewski”- Szymon Wróblewski, mgr inż. arch. Krystyna Grońska, Tychy 2008r.

Opracowanie załącznika: inż. arch. Magdalena Grzebinoga
(data i podpis) Wyższa Szkoła Techniczna w Katowicach,
pod kierunkiem: mgr inż. arch. Ewa Caban

grudzień 2012, Grzebinoga Magdalena



Widok od ulicy Basztowej



Detal okna na elewacji północnej



Portal wejściowy z bramą główną wychodzącą na teren parku

1. Miejscowość	PSZCZYNA	5. Nazwa zabytku (jak w karcie), adres	6. Zawartość załącznika
2. Gmina	Pszczyna	STAJNIE KSIĄŻĘCE , ob. muzeum ul. Basztowa 4-6	Zdjęcia
3. Powiat	pszczyński		
4. Województwo	śląskie		



Detal ryzalitu środkowego - koński łeb



Wnętrze wyremontowanej hali głównej - okno
(zdjęcie wykonane podczas Nocy Muzeów 2012r,
Andrzej Grynpeter)



Korytarz prowadzący ze stajni do powozowni
(zdjęcie wykonane podczas Nocy Muzeów 2012r,
Andrzej Grynpeter)

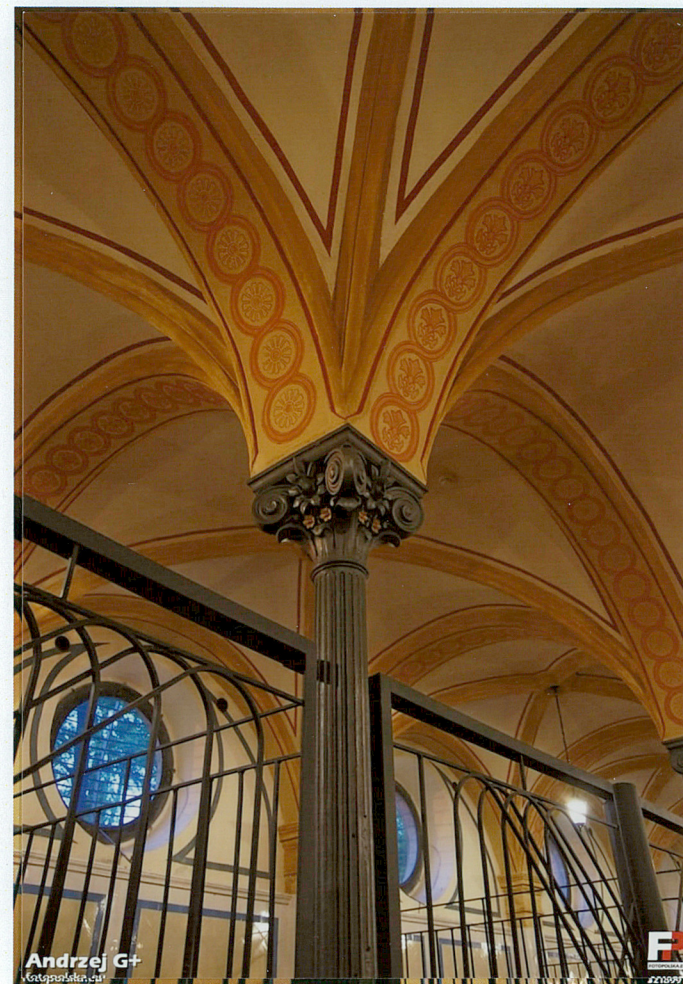
Opracowanie załącznika: inż. arch. Magdalena Grzebinoga
(data i podpis) Wyższa Szkoła Techniczna w Katowicach,
pod kierunkiem: mgr inż. arch. Ewa Caban

grzebinoga 2012r., Grzebinoga Magdalena



Andrzej G+
fotopolska.eu

Wnętrze wyremontowanego budynku stajni - hala główna
(zdjęcie wykonane podczas Nocy Muzeów 2012r , Andrzej Grynpeter)



Andrzej G+
fotopolska.eu

Żeliwna kolumna podpierająca sklepienie krzyżowo-żebrowe nawy głównej
(zdjęcie wykonane podczas Nocy Muzeów 2012r , Andrzej Grynpeter)