

1. Obiekt

Dom mieszkalny (kamienica)

2. Czas powstania

I-połowa
XIX wieku

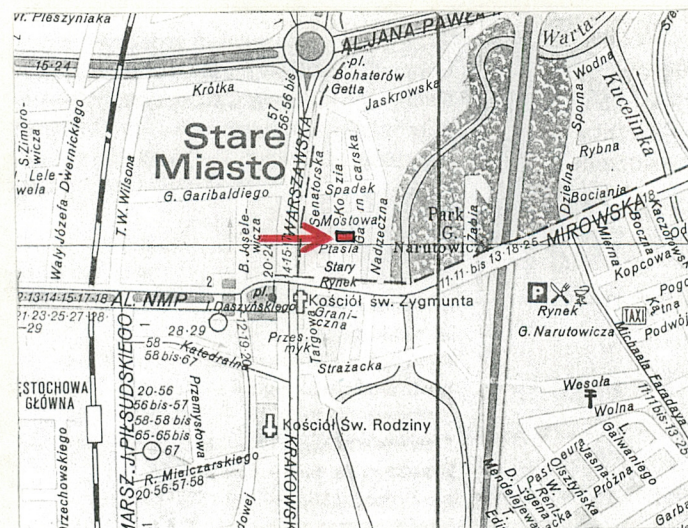
3. Miejscowość

Częstochowa

11. Zdjęcia, r



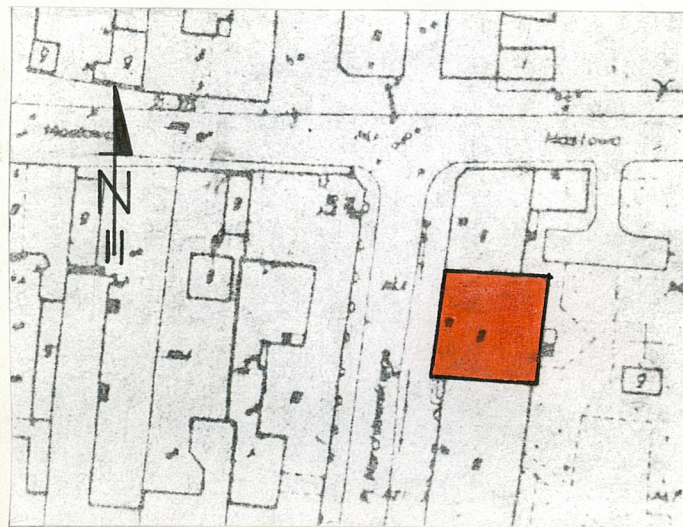
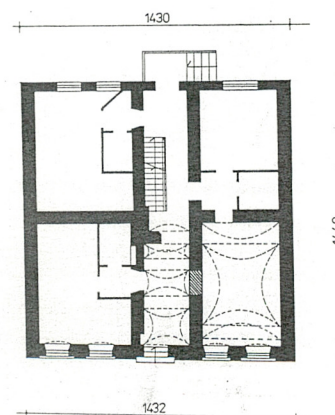
ELEWACJA FRONTOWA



ORIENTACJA

RZUT PARTERU

0 1 2 3 4 5 6 7 8 9



PLAN
SYTUACYJNY

4. Adres

Częstochowa Stary Rynek 16

nr hipoteczny [redacted]

5. Przynależność administracyjna

województwo częstochowskie

gmina

6. Poprzednie nazwy miejscowości

7. Przynależność administracyjna
przed 1 VI 1975

województwo katowickie

powiat częstochowski

8. Właściciel i jego adres

Gmina Miejska Częstochowa
Administracja : Zarząd Budynków
Komunalnych w Częstochowie
ul.P.O.W. nr.22

9. Użytkownik i jego adres

Mieszkania lokatorskie

10. Rejestr zabytków

Nr A/5M data 11.05.90

12. Autorzy, historia obiektu, określenia stylu.

Budynek przy ul. Stary Rynek 16 pochodzący z I połowy XIX wieku mimo utraty pierwotnych cech stylowych elewacji powstałych w wyniku wielokrotnych przebudów (między innymi na przełomie XIX i XX w.), zachował wiele ciekawych walorów architektonicznych i został wpisany do rejestru zabytków. Budynek powstał w okresie intensywnego rozwoju miasta, kiedy to wytyczona została trasa Al.N.M.P. Świadome działania administracyjne po regulacji z 1825r. przyspieszyły tworzenie zabudowy Starego i Nowego Rynku oraz Alei N.M.P. Sprzedaż działek warunkowano szybkością budowy domów, a administracja Królestwa udzielała również korzystniejszych kredytów budowlanych. Księga wieczysta K.W. [REDAKCYJA] założona w 1913r. mówi nam, że był to budynek mieszkalny, a jego pierwszymi właścicielami byli Żydzi: Mosiek-Aron i Rajzla Wajzmanowie, od których nieruchomość nabyli w 1918r. Mendel i Brucha Haber. Niedługo potem, bo w 1919r. państwo Haber sprzedało nieruchomość Nucie i Etli

c.d. karty zał.nr.1

13. Opis (sytuacja, materiał i konstrukcja, rzut, bryła, elewacje, wnętrze, wyposażenie instalacje)

Sytuacja: dom mieszkalny przy ul. Stary Rynek 16 znajdujący się w kwartale ograniczonym ul. Stary Rynek, Mostową, Garncarską i ul. Ptasia, usytuowany jest w zabudowie zwartej, między XIX-wieczną kamienicą narożną a budynkiem spółdzielczym pochodzącym z lat 70-tych.

Materiał, konstrukcja, technika: budynek murowany częściowo podpiwniczony, trzykondygnacyjny, otynkowany.

Ściany: piwnic i nadziemna z kamienia łamanego wapiennego na zaprawie wapiennej oraz z cegły również na zaprawie wapiennej.

Sklepienia: w piwnicach zachowane sklepienia kolebkowe; sień przejściowa w trakcie od ulicy - trzykrotnie sklepiona żagielkowo ze wzmocnieniami w postaci łęków: pełnego i eliptycznych; druga część sieni, w której mieszczą się schody prowadzące na I piętro, posiada sklepienie odcinkowe. Najciekawsze jest jednak dość duże pomieszczenie mieszkalne znajdujące się w trakcie frontowym na parterze, posiadające wspaniałe sklepienie żagielkowe, wzmocnione czterema eliptycznymi łękami. W klatce schodowej sklepienie odcinkowe, w lokalach mieszkalnych stropy drewniane z belkami kotwionymi w murach, na zewnątrz wzmocnione ściągami.

Wieżba dachowa: drewniana, krokwiowo - płatwiowa trzystolcowa ze ściągami kolankowymi, o stolcu środkowym wspierającym płatew kalenicową, słupki usztywnione zastrzałami i mieszami.

Pokrycie dachu: papa asfaltowa na deskowaniu.

Posadzki i podłogi: w piwnicach - klepisko; korytarze, klatki schodowe, sanitariaty - wylewki cementowe; pomieszczenia mieszkalne - podłogi drewniane, gumoleum, płytki ceramiczne.

Schody: jednobiegowe, powrotne, drewniane, policzkowe o stopniach nasadzanych; balustrada drewniana z drewnianymi tralkami. Zejście do piwnicy obudowane płytami pilśniowymi - schody betonowe z wylewką cementową, jednobiegowe; wejście na strych (również obudowane) po schodach drewnianych policzkowych.

c.d.karty - zał. nr.1

14. Kubatura

2.475 m³

15. Powierzchnia użytkowa

397 m²

16. Przeznaczenie pierwotne

mieszkalne

17. Użytkowanie obecne

mieszkalne

18. Prace budowlane i konserwatorskie, ich przebieg i dokumentacja

Budynek wielokrotnie przebudowywany, między innymi na przełomie wieków XIX i XX; w 1929r. kamienicę gruntownie przebudowano oraz nadbudowano o jedno piętro (pierwotnie prawdopodobnie był to budynek dwukondygnacyjny). Popękane w czasie likwidacji getta mury wzmocniono w 1957r. Wzmocnienie wykonano z cegły na zaprawie cementowej. Z cegły wzniesiono również całą ścianę tylną budynku. Miejski Zarząd Budynków Mieszkalnych w Częstochowie przeprowadził następny remont w 1959r. Budynek oddano lokatorom w użytkowanie w stanie dobrym. Jednakże już w 1967r. stan zachowania budynku określono jako średni.

19. Stan zachowania (fundamenty, ściany zewnętrzne, ściany wewnętrzne, sklepienia, stropy, konstrukcje dachowe, pokrycie dachu, wyposażenie i instalacje)

Aktualny stan zachowania obiektu - zły. Ściany fundamentowe i piwniczne w stanie niezadowalającym. Występujące w kilku miejscach zawilgocenia są wynikiem braku odpowiedniej izolacji przeciwwilgociowej. Ściany nośne - wyeksploatowane; ściany zewnętrzne wykazują uszkodzenia ujawniające się w postaci zarysowań i ubytków materiału. Jedynie ceglana ściana tylna jest w stanie zadowalającym, bez oznak zniszczenia. Żagielkowe stropy nad parterem - stan dobry, brak pęknięć i zarysowań. Drewniane stropy belkowe uległy znacznemu zniszczeniu. Stan więźby dachowej średni. Poszczególne jej elementy są zaatakowane i częściowo zniszczone przez korniki z uwagi na długoletni okres użytkowania i brak konserwacji. Pokrycie dachu - nieszczelne, występują przecieki wody opadowej. Drewniane schody wydeptane, balustrada częściowo zniszczona (występują poluzowania w miejscach połączeń poszczególnych jej elementów, na parterze brak kilku tralek). Fatalny stan stolarki okiennej. B. duże wyeksploatowanie inst. wodn.-kan.

20. Najpilniejsze postulaty konserwatorskie

- 1) Wykonanie odpowiedniej izolacji przeciw wilgociowej ścian fundamentowych.
- 2) Wzmocnienie ścian nośnych, szczególnie zewnętrznych szczytowych.
- 3) Odnowienie tynków zewnętrznych z uzupełnieniem ubytków materiałów w ścianach.
- 4) Wymiana drewnianych belek stropowych
- 5) Remont drewnianych schodów połączony z wymianą części elementów.
- 6) Wymiana stolarki okiennej z zachowaniem oryginalnych podziałów
- 7) Wymiana całościowa lub częściowa więźby dachowej oraz nowe pokrycie dachu.
- 8) Wymiana lub remont instalacji wodno-kanalizacyjnej.

21. Akta archiwalne (rodzaj akt, numer i miejsce przechowywania)

22. Bibliografia

23. Źródła ikonograficzne i fotografia (rodzaj, miejsce przechowywania, sygnatury)

24. Uwagi różne

25. Opracował

tekst Barbara Wnęk, luty 1996r.

plany, rysunki Barbara Wnęk, luty 1996r. imię, nazwisko, data, podpis

zdjęcia fotogr. Barbara Wnęk, luty 1996r. imię, nazwisko, data, podpis

miejsce przechowywania negatywów

Karta po wypełnieniu podlega ochronie na podstawie przepisów prawa autorskiego

26. Adnotacje o inspekcjach, informacje o zmianach (daty, imiona i nazwiska wypełniających)

27. Załączniki

1. Miejscowość Częstochowa	2. Obiekt (nazwa jak w karcie) kamienica Stary Rynek 16	3. Zawartość wkładki (nazwa obiektu lub materiału uzupełniającego) materiał uzupełniający
-------------------------------	---	--

c.d.rubr.nr.12

Wygnańskim oraz Moszkowi i Brusze Giebrowiczom, którzy z kolei sprzedali ją w 1920r. piekarzom z Jędrzejowa: Zachariaszowi i Marjem-Surze Belfer oraz Chaimowi i Rywce Rozenholc. Spadkobierczynią zmarłego w 1924r. Chaima Rozenholc staje się jegomcórka Estera Rozenholc. W 1931r. umiera Zachariasz zostawiając żonę Marjem - Surę i czworo dzieci: Abrama - Jakuba, Rajzlę, Taubę i Rywkę - Fajglę. Wszyscy oni razem z Rywką i Esterą Rozenholc sprzedają swoje części w 1934r. Izraelowi Kopydłowskiemu zamieszkałemu w Częstochowie przy ulicy Narutowicza. Należy wspomnieć, że w 1931r. Dyrekcja Towarzystwa Kredytowego miasta Częstochowy postanowiła wystawić nieruchomość na publiczną licytację, która jednak nie odbyła się z uwagi na wniesienie do kasy Towarzystwa w ustalonym terminie zaległych rat. 24 czerwca 1958r. nieruchomość przeszła w posiadanie Skarbu Państwa na mocy wyroku Sądu Powiatowego w Częstochowie wydanego na podstawie ustawy z dnia 8.III.1946r. o majątkach opuszczonych i ponemieckich. Od kwietnia 1946r. zarządcą niniejszej nieruchomości staje się Miejski Zarząd Budynków Mieszkalnych w Częstochowie. Od listopada 1989r. administrowaniem budynku zajmuje się Przedsiębiorstwo Gospodarki Mieszkaniowej w Częstochowie, obecnie Zarząd Budynków Komunalnych.

c.d.rubr.nr.13

Otwory: okna ościeżnicowe, dwudzielne ze skrzydłem górnym uchylnym, okna ościeżnicowe trójdzielne z nadświetleniem trzykwaterowym o skrzydłach rozwieranych, drzwi balkonowe na II piętrze ościeżnicowe dwudzielne + drzwi wejściowe do sieni od ulicy drewniane ramowo - płycinowe dwuskrzydłowe z naświetlem trzykwaterowym; od podwórza: drzwi drewniane ramowo-trójpłycinowe z naświetlem dwukwaterowym, dwuskrzydłowe; drzwi prowadzące do piwnicy i na strych: deskowo-listwowo-zastrzałowe; drzwi wejściowe do lokali mieszkalnych: drewniane jednoskrzydłowe, ramowo-płycinowe, bez naświetla; w lokalach mieszkalnych również drewniane, ramowo-płycinowe jednoskrzydłowe oraz do pomieszczeń sanitarnych drzwi typowe szklone; otwory okienne doświetlające piwnice zabito płytami.

c.d.verte

Barbara Wnęk, luty 1996r.

Wkładkę założył:
(imię, nazwisko, data)

Miejsce przechowywania negatywów:

c,d.rubryki nr.13

Rzut: budynku zbliżony do kwadratu z sienią przejściową w osi środkowej, w sieni tej mieści się klatka schodowa. Kamienica posiada dwa jednakowej szerokości trakty. Opisane wyżej sklepienia żagielkowe znajdują się w trakcie frontowym budynku.

Bryła: budynek 3-kondygnacyjny, podpiwniczony z poddaszem nieużytkowym; dach dwuspadowy. Bryła budynku prosta bez uskoków, ryzalitów, ściąg.

Elewacja: 5-osiova, o ramowych podziałach pseudopilastrami. Uwagę zwraca jej symetria oraz brak gzymsu. Na osi środkowej, będącej osią symetrii całej ściany frontowej, znajduje się wejście do budynku. Nad oknami II-go piętra na wysokości ścianki kolankowej rząd małych, podwójnych otworów okiennych, doświetlających poddasze. Na osi środkowej, na II-gim-piętrze balkon ze stalową balustradą. Drzwi wejściowe z łukowym nadprożem wyniesione na wysokość czterech stopni ponad poziom chodnika, umieszczone są w głębi ściany frontowej. Wystrój elewacyjny kamienicy, pozbawiony jest obecnie cech stylowych. Wcześniejsze zdobienia fasady zostały skute w czasie wielokrotnych przebudowań i napraw murów (popękanych, między innymi, w czasie burzenia getta). Pionowy podział elewacji pseudopilastrami uwysmukla optycznie budynek.

Wnętrze i wyposażenie: budynek posiada wnętrza, które świadczą o dużej wartości zabytkowej obiektu. Najbardziej interesujące jest wnętrze, znajdujące się w trakcie frontowym parteru od strony południowej, sklepienie żagielkowo, posiadające dodatkowo wzmocnienia w postaci łęków. Podobnie sklepienie jest część sieni. W budynku nie zachowało się wyposażenie pierwotne.

Instalacje: wodna i kanalizacyjna, elektryczna, grzewcza (piece).

1. Miejscowość

CZĘSTOCHOWA

2. Obiekt (nazwa jak w karcie)

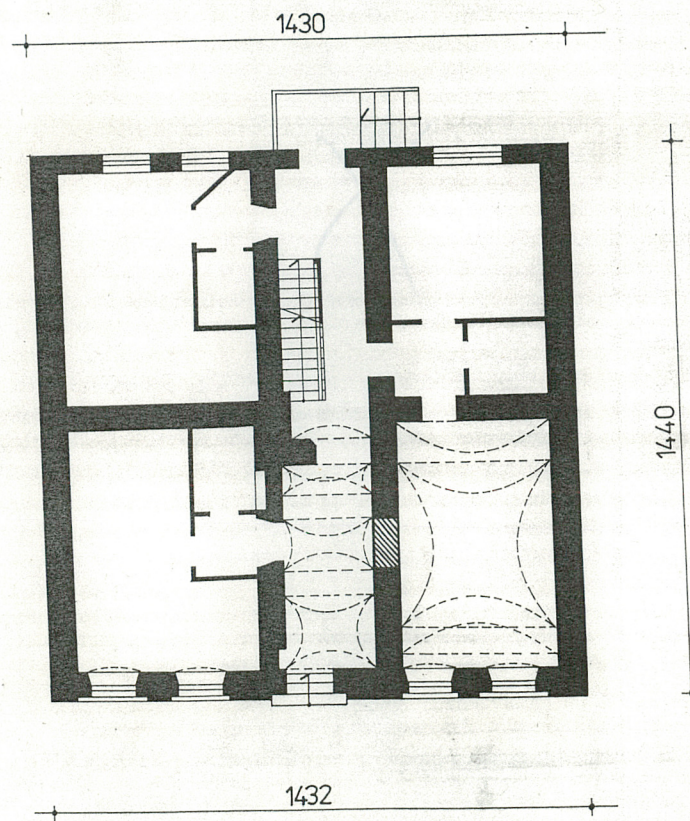
DOM MIESZKALNY
STARY RYNEK 16

3. Zawartość wkładki (nazwa obiektu lub materiału uzupełniającego)

MATERIAŁ UZUPEŁNIAJĄCY

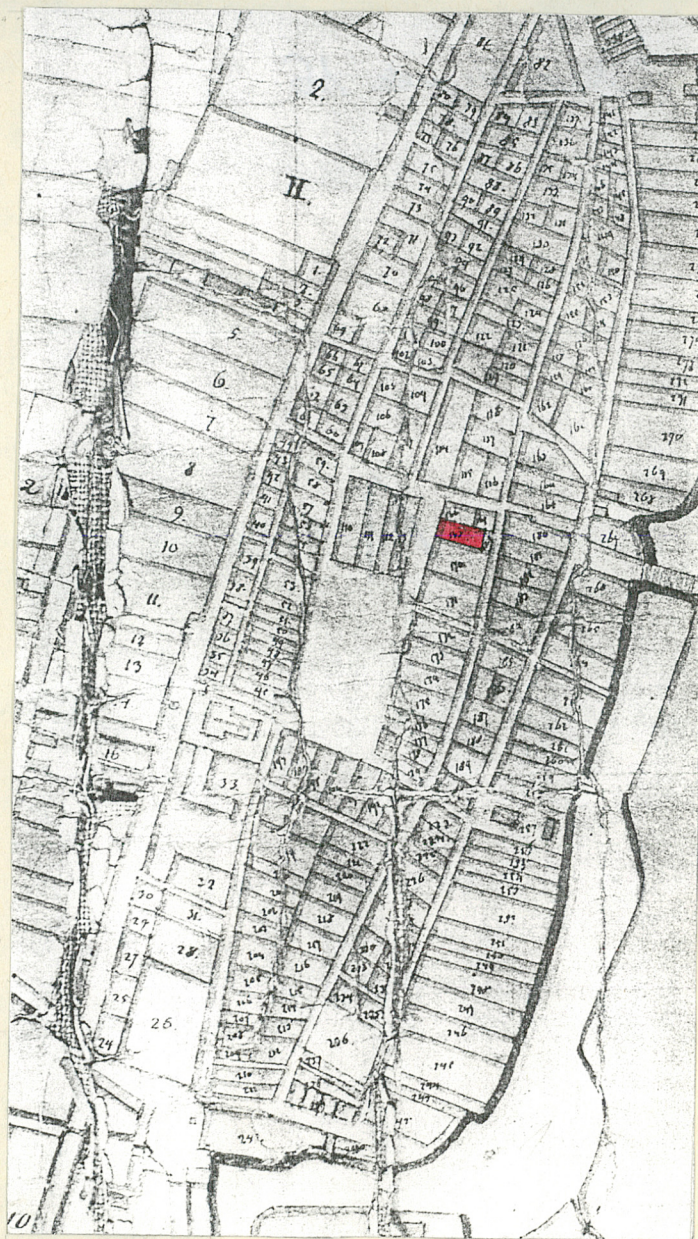
RZUT PARTERU

0 1 2 3 4 5 6 7 8 9



Wkładkę założył: BARBARA WNEK LUTY 1996
(imię, nazwisko, data)

Miejsce przechowywania negatywów:



FRAGMENT MAPY „KOPIA MAPPY STAREJ
CZĘSTOCHOWY W OBYWODZIE WIELUŃSKIM
W WÓJ. KALISKIM” AGAD ZBIORY KARTO-
GRAFICZNE SYGN 340-27

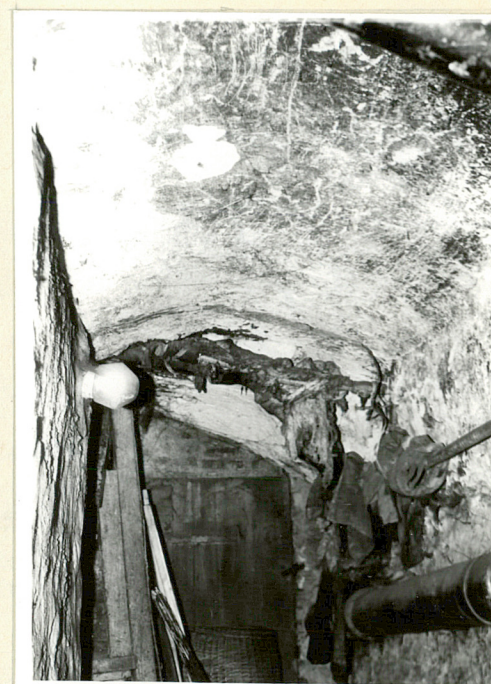


CZĘSTOCHOWA - STARE MIASTO - 1901
FRAGMENT PLANU - ARCHIWUM
PAŃSTWOWE W CZĘSTOCHOWIE

1. Miejscowość <i>CZĘSTOCHOWA</i>	2. Obiekt (nazwa jak w karcie) <i>DOM MIESZKALNY STARY RYNEK 16</i>	3. Zawartość wkładki (nazwa obiektu lub materiału uzupełniającego) <i>MATERIAŁ FOTOGRAFICZNY</i>
--------------------------------------	--	---



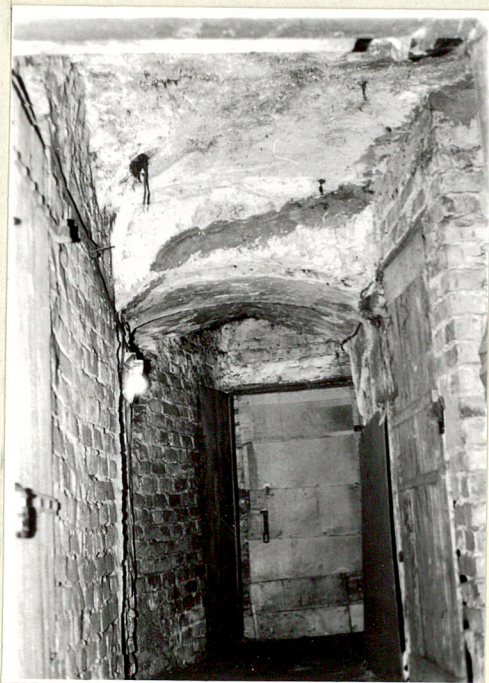
*SCHODY PROWADZĄCE
DO PIWNIC*



*FRAGMENTY MUROW
I SKLEPIEN PIWNICZNYCH*

Wkładkę założył: *BARBARA WNEK LUTY 1998*
(imię, nazwisko, data)

Miejsce przechowywania negatywów:



FRAGMENT MUROW I SKLEPIEŃ PIWNICZNYCH
(KORYTARZ GŁÓWNY)



FRAGMENT MUROW I SKLEPIEŃ
W TRAKCIE FRONTOWYM PIWNIC

1. Miejscowość

CZĘSTOCHOWA

2. Obiekt (nazwa jak w karcie)

DOM MIESZKALNY
STARY RYNEK 16.

3. Zawartość wkładki (nazwa obiektu lub materiału uzupełniającego)

MATERIAŁ FOTOGRAFICZNY



DREWNIANE SCHODY Z
BALUSTRADĄ TRĄLKOWĄ
PROWADZĄCE NA I PIĘTRO



SCHODY DREWNIANE Z
BALUSTRADĄ TRĄLKOWĄ
ŁĄCZĄCE I II KONDYGNACJĘ



FRAGMENT DREWNIANEJ
BALUSTRADY Z TRĄLKAMI

Wkładkę założył: BARBARA WNEK LUTY 1996
(imię, nazwisko, data)

Miejsce przechowywania negatywów:



BIEG SCHODÓW PROWADZĄCY NA I PIĘTRO



KŁATKA SCHODOWA NA II PIĘTRZE Z OBUJOWANYM BIEGIEM PROWADZĄCYM NA PODDASZE



BALUSTRA DA TRALKOWA PRZY WEJŚCIU NA PODDASZE

1. Miejscowość

CZĘSTOCHOWA

2. Obiekt (nazwa jak w karcie)

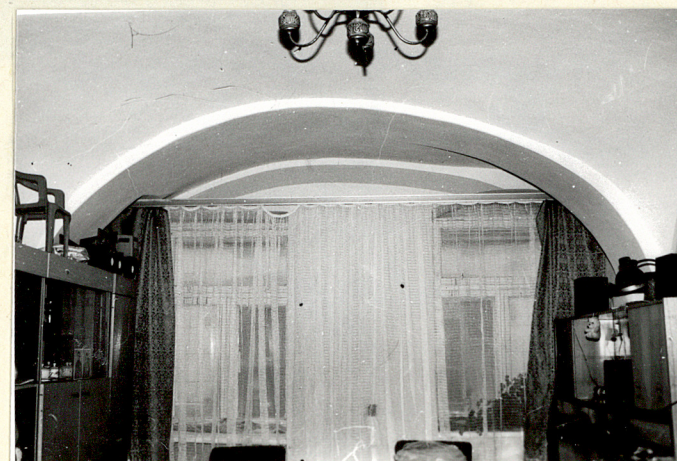
DOM MIESZKALNY
STARY RYNEK 16

3. Zawartość wkładki (nazwa obiektu lub materiału uzupełniającego)

MATERIAŁ FOTOGRAFICZNY



DETAL SKLEPIENIA ŻAGIELKOWEGO

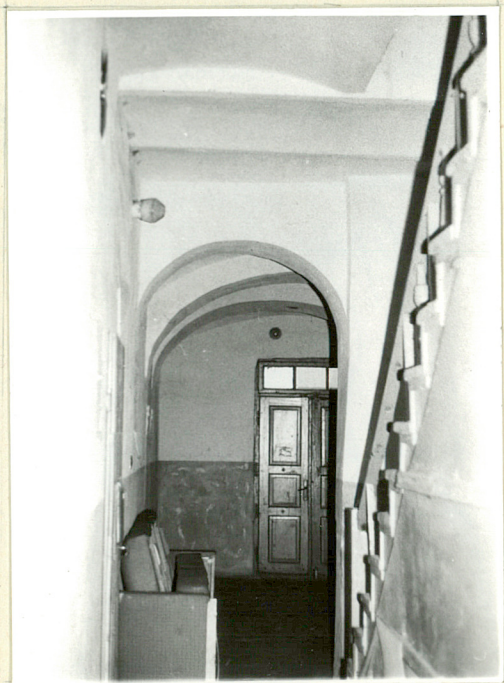


FRAGMENT SKLEPIENIA ŻAGIELKOWEGO
W JEDNYM Z MIESZKAŃ NA PARTERZE
OD STRONY ULICY

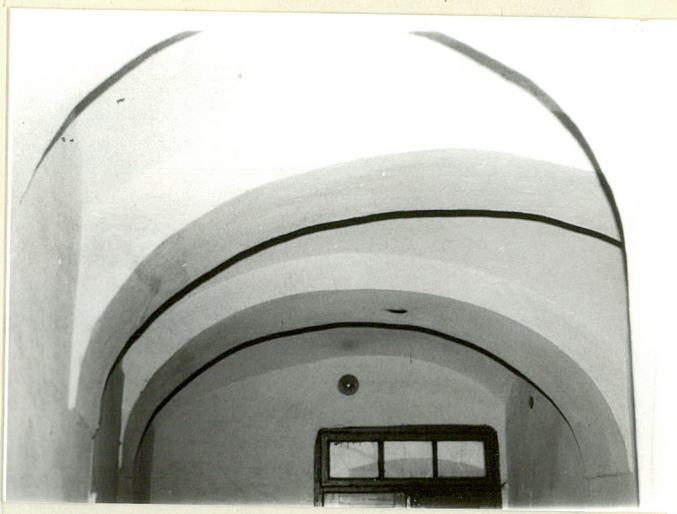
Wkładkę założył: BARBARA WNEK LUTY 1996

(imię, nazwisko, data)

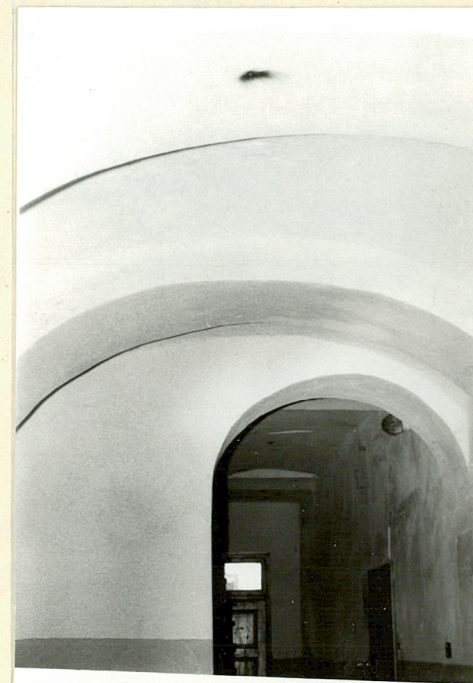
Miejsce przechowywania negatywów:



SIEN' W TRAKCIE OD STRONY
PODWÓRZA Z WIDOCZNYM
SKLEPIENIEM ODCINKOWYM



SKLEPIENIE ŻAGIELKOWE WZMOC-
NIONE ŁUKOWYMI ŁĘKAMI W SIENI
(TRAKT FRONTOWY)



FRAGMENTY ŁĘKÓW
WZMACNIAJĄCYCH SKLE-
PIENIE W SIENI

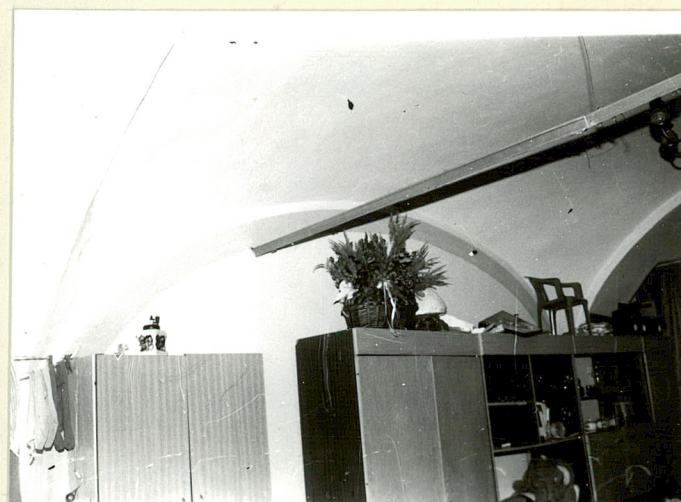
1. Miejscowość CZESTOCHOWA	2. Obiekt (nazwa jak w karcie) DOM MIESZKALNY STARY RYNEK 16	3. Zawartość wkładki (nazwa obiektu lub materiału uzupełniającego) MATERIAŁ FOTOGRAFICZNY
-------------------------------	--	--



FRAGMENTY SKLEPIENIA ŻAGIELKOWEGO W JEDNYM Z POMIESZCZEŃ
MIESZKALNYCH NA PARTERZE

Wkładkę założył: BARBARA WNEK LUTY 1996
(imię, nazwisko, data)

Miejsce przechowywania negatywów:



SKLEPIENIE ŻĄGIELKOWE WZMOCNIONE ELIPTYCZNYMI ŁĘKAMI
W POMIESZCZENIU MIESZKALNYM NA PARTERZE

1. Miejscowość

CZĘSTOCHOWA

2. Obiekt (nazwa jak w karcie)

DOM MIESZKALNY
STARY RYNEK 16

3. Zawartość wkładki (nazwa obiektu lub materiału uzupełniającego)

MATERIAŁ FOTOGRAFICZNY



ELEMENTY KONSTRUKCJI WIĘŻBY DACHOWEJ

Wkładkę założył: BARBARA WNEK LUTY 1996

(imię, nazwisko, data)

Miejsce przechowywania negatywów:



ELEMENTY KONSTRUKCJI
WIEŻBY DACHOWEJ



PIWNICA Z WIDOCZNYM FRAGMENTEM
SKŁEPIENIA

1. Miejscowość

CZĘSTOCHOWA

2. Obiekt (nazwa jak w karcie)

DOM MIESZKALNY
STARY RYNEK 16

3. Zawartość wkładki (nazwa obiektu lub materiału uzupełniającego)

MATERIAŁ FOTOGRAFICZNY

ELEWACJA OD STRONY
PODWÓRZAWEJŚCIE DO BUDYNKU
OD STRONY FRONTOWEJWkładkę założył: BARBARA WNEK LUTY 1996
(imię, nazwisko, data)

Miejsce przechowywania negatywów:



SIENĆ PRZEJŚCIOWA Z WIDOCZNYM SKLEPIENIEM ŻAGIELKOWYM