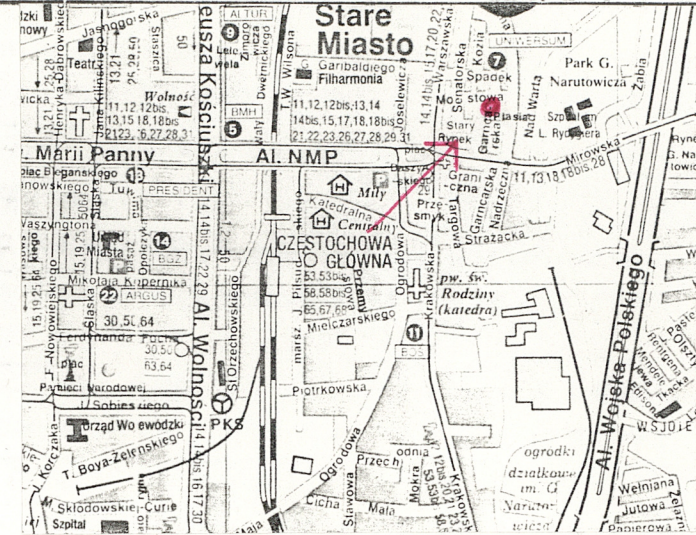


1. Obiekt Dom mieszkalny /kamienica/

2. Czas powstania 1926 r.

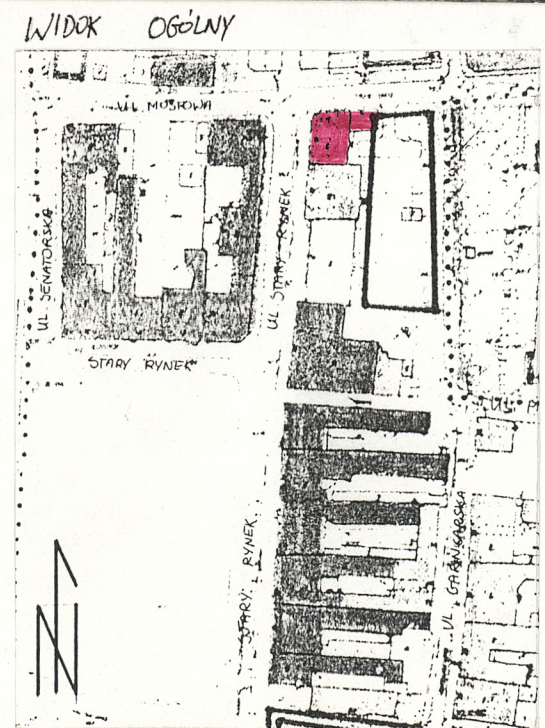
3. Miejscowość Częstochowa



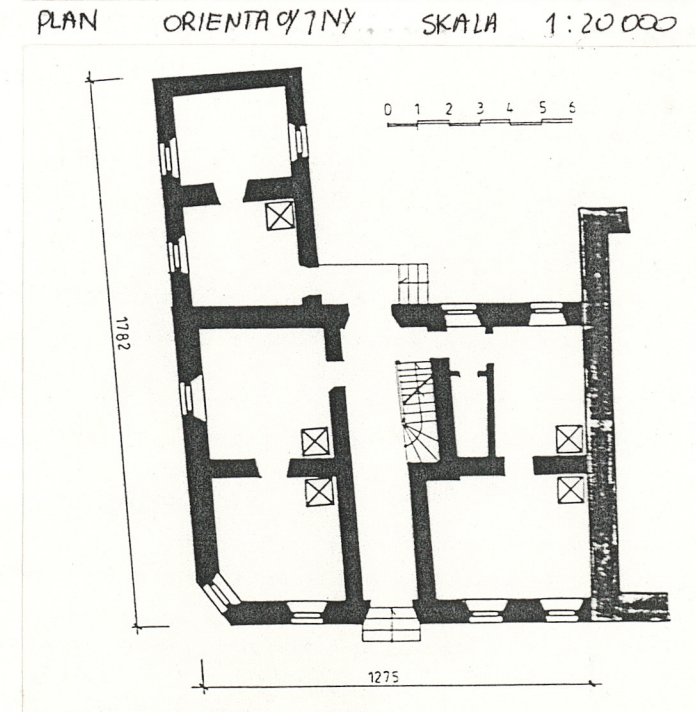
4. Adres Częstochowa, ul. Stary Rynek 15, d. Marchlewskiego 15
nr hipoteczny [redacted]
założona w 1900 r.

5. Przynależność administracyjna
województwo częstochowskie
gmina Częstochowa

6. Poprzednie nazwy miejscowości



WIDOK OGÓLNY
PLAN SYTUACYJNY 1:2000



PLAN ORIENTACYJNY SKALA 1:20 000
PLAN PARTERU

7. Przynależność administracyjna przed 1 VI 1975
województwo katowickie
powiat Częstochowa

8. Właściciel i jego adres
Przedsiębiorstwo Gospodarki Mieszkaniowej w Częstochowie
ul. P.O.W. nr 24

9. Użytkownik i jego adres
mieszkania komunalne

10. Rejestr zabytków
Nr A/510 data 11.05.90

Księga wieczysta nr 681/II założona w 1900 r. wzmiankuje o istniejących na parceli Stary Rynek 15 kamiennego domu I-piętrowego, krytego papą smołową oraz domu drewnianego krytego gontem. Sposób ich usytuowania przypomina obecny. Analiza mapy z 1823 r./"Plan sytuacyjny miasta starej Częstochowy.." AGAD Sygn.112-10/ pozwala stwierdzić istnienie zabudowy na powyższej parceli od strony ul.Garncarskiej. Jednak wzmiankowane obiekty w księdze wieczystek nie są zaznaczone, co jedynie pozwala zawęzić czas ich powstania na lata 1823-1899. Z tego okresu zachowały się mury kamienne piwnic, sklepienia piwnic oraz fragmenty murów i stropy drewniane nad parterem w budynku od ul.Stary Rynek. Obecny kształt nadano kamienicy w 1926 r., dobudowując piętro. W miejsce rozebranego budynku drewnianego, dostawiając do przebudowanego budynku skrzydło

Sytuacja: posesja Stary Rynek nr 15 w Częstochowie zamyka od północy kwartał nr-rynkowy ograniczony rynkiem, ul.Mostową, ul.Garncarską i ul.Mirowską. Powyższy kwartał podzielony ul.Ptasią na dwie części o odmiennym charakterze. Opisywana parcela leży w części północnej zabudowanej obrzeżnie jedynie od strony rynku /wnętrza parceli zatraciły podziały i od strony ul.Garncarskiej pozostają niezabudowane/.

Materiał, konstrukcja, technika: budynek murowany, dwukondygnacyjny, podpiwniczony. Sciany: piwnice- kamień wapienny na zaprawie wapiennej, przemurowania z cegły, nadziemie z kamienia wapiennego, przemurowania, obramienia okien, gzymsy, nadproża z cegły, otynkowany - tynki cementowo-wapienne. Grubość murów zróżnicowana. Sklepienia, stropy: nad piwnicami sklepienia odcinkowe, nad parterem stropy drewniane.

Wieżba dachowa: drewniana dwuspadowa, krokwiowo-płatwiowa.

Pokrycie dachu: deskowanie pełne i papa.

Posadzki, podłogi: piwnice klepisko, korytarze - wylewki cementowe, pozostałe podłogi drewniane i parkiet.

Schody: zewnętrzne, murowane z cegły, wewnętrzne międzykondygnacyjne-jednobiegowe drewniane, konstrukcja policzkowa, bezpodstopnicowa.

Otwory: drzwi wejściowe dwuskrzydłowe, ramowo-płycinowe, okna ościeżnicowe drewniane trzyskrzydłowe /dwa pionowe, jedno poziome/ i dwuskrzydłowe, otwory wentylacyjne poddasza.

Rzut: budynek kamienicy założony na kształcie litery L. Główny budynek od ul.Stary Rynek podzielony ciągiem komunikacyjnym. Od ul.Mostowej znajduje się skrzydło, do którego wejścia wiodą z podestu schodów wewnętrzne od podwórka i z balkonu w narożniku wewnętrznym budynku na piętrze.

Bryła: budynek 2-kondygnacyjny, podpiwniczony z poddaszem, dach dwuspadowy. Od ul. Mostowej skrzydło dwukondygnacyjne niższe od budynku głównego. Narożnik budynku ścięty pod kątem 45°.

14. Kubatura

1226 m³

15. Powierzchnia użytkowa

209 m²

16. Przeznaczenie pierwotne

mieszkaniowe

17. Użytkowanie obecne

mieszkaniowe

18. Prace budowlane i konserwatorskie, ich przebieg i dokumentacja

Zniszczona dokumentacja inwentaryzacyjno-techniczna obiektu przez aktualnego administratora tj. przez Przedsiębiorstwo Gospodarki Mieszkaniowej w Częstochowie

19. Stan zachowania (fundamenty, ściany zewnętrzne, ściany wewnętrzne, sklepienia, stropy, konstrukcje dachowe, pokrycie dachu, wyposażenie i instalacje)

Ogólny stan zachowania zły, wyeksploatowane ściany zewnętrzne /szczególnie piwnice, parter - partie pierwotne/. Odpadające tynki zewnętrzne, grzyb od wewnątrz. Wyeksploatowane stropy drewniane /belki do wymiany/, zły stan płyt balkonowych. Zły stan pokrycia dachu. Wyeksploatowane instalacje wod.-kan.

20. Najpilniejsze postulaty konserwatorskie

1. Rozważyć możliwość wymiany więźby dachowej na wysoką dwuspadową /wprowadzenie funkcji mieszkaniowej na poddasze/.
2. Remont elewacji z konserwacją stolarki okiennej i drzwiowej.
3. Wprowadzenie funkcji usługowej na parterze od ul. Stary Rynek.
4. Wymiana stropów drewnianych i płyt balkonowych.
5. Likwidacja dobudówek od podwórka przy wejściach do mieszkań w skrzydle.

21. Akta archiwalne (rodzaj akt, numer i miejsce przechowywania)

22. Bibliografia

Krakowski Stefan - "Dzieje Częstochowy od zarania
do czasów współczesnych"
Katowice 1964

Krakowski Stefan - "Region częstochowski w wiekach
XII-XVIII" Poznań 1974

Krakowski Stefan - "Stara Częstochowa /1220-1655/"
Częstochowa 1986.

23. Źródła ikonograficzne i fotografia (rodzaj, miejsce przechowywania, sygnatury)

24. Uwagi różne

25. Opracował

tekst Grzegorz Leśniewski, wrzesień 1994 r. Grzegorz Leśniewski
imię, nazwisko, data, podpis

plany, rysunki Grzegorz Leśniewski, lipiec 1994 r. Grzegorz Leśniewski
imię, nazwisko, data, podpis

zdjęcia fotogr. Grzegorz Leśniewski, lipiec 1994 r. Grzegorz Leśniewski
imię, nazwisko, data, podpis

miejsce przechowywania negatywów 42-270 Kłomnice, ul. Leśna 10 C

Karta po wypełnieniu podlega ochronie na podstawie przepisów prawa autorskiego

26. Adnotacje o inspekcjach, informacje o zmianach (daty, imiona i nazwiska wypełniających)

27. Załączniki

DO KARTY DOTĄGONO CIEREY ZAŁĄCZNIK

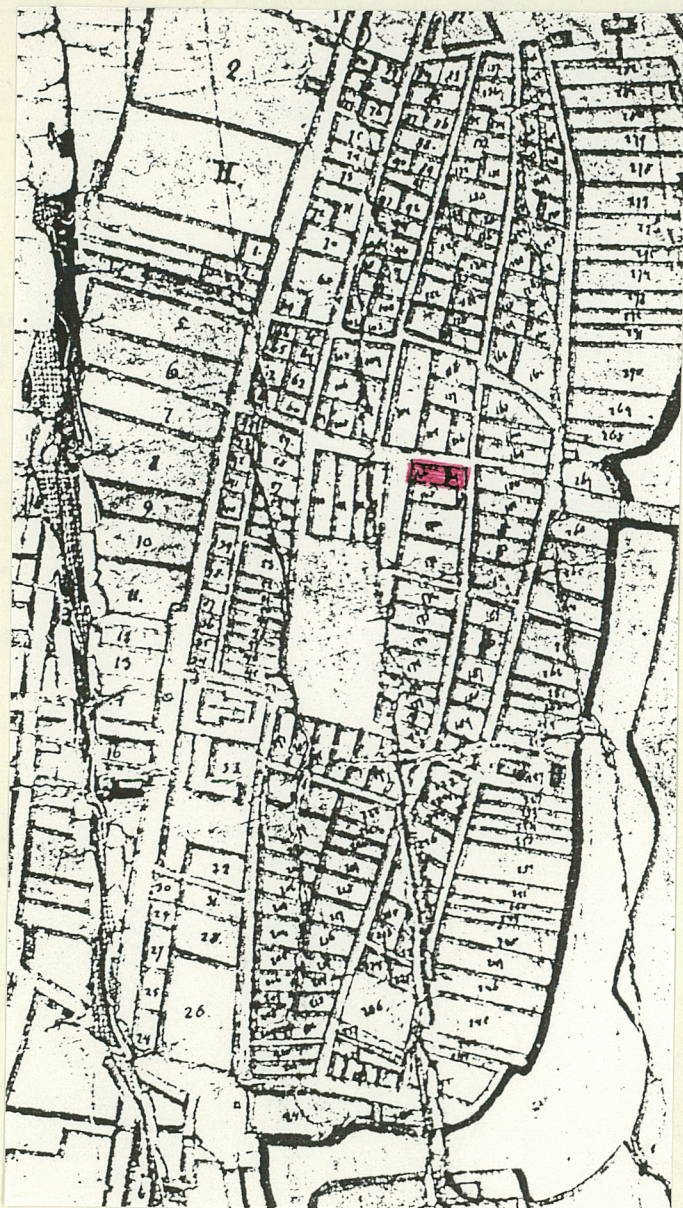
1. Miejscowość	2. Obiekt (nazwa jak w karcie)	3. Zawartość wkładki (nazwa obiektu lub materiału uzupełniającego)
Częstochowa	Dom mieszkalny /kamienica/ ul. Stary Rynek 15	materiał uzupełniający

c.d. rubryka nr 12

dwupiętrowe od ul. Mostowej. Pierwszą wzmiankowaną właścicielką jest Brygida Majzel /1877r./, która w 1892 r. sprzedaje posesję Abie i Lai Gutmanom. Nazwiska późniejszych właścicieli to: Mojzel, Karnik, Herszlik, Szmulewicz, Salomonowicz. Ostatnim wzmiankowanym właścicielem przed 1939 r. jest Granek. W dniu 1.04.1946 r. na mocy uchwały o majątkach porzuconych z 1946 r. posesja Stary Rynek 15 przeszła na własność Skarbu Państwa. Po dzień dzisiejszy administrowana jest przez Przedsiębiorstwo Gospodarki Mieszkaniowej w Częstochowie. Zupełną zagadką pozostaje los posesji Stary Rynek nr 15 na przestrzeni rozwoju miasta Częstochowy, od okresu późnego średniowiecza /1372-1377 - lokalizacja miasta/ do początku XIX wieku. Musimy mieć świadomość o położeniu posesji w kwartale przyrynkowym, a jednocześnie przy głównym szlaku komunikacyjnym /ul. Mostowa/ wiodącym z rynku miasta starej Częstochowy na przeprawę mostową przez rz. Wartę.

Wkładkę założył: GRZEGORZ LEJMEWSKI WRZESIEŃ 1994
(imię, nazwisko, data)

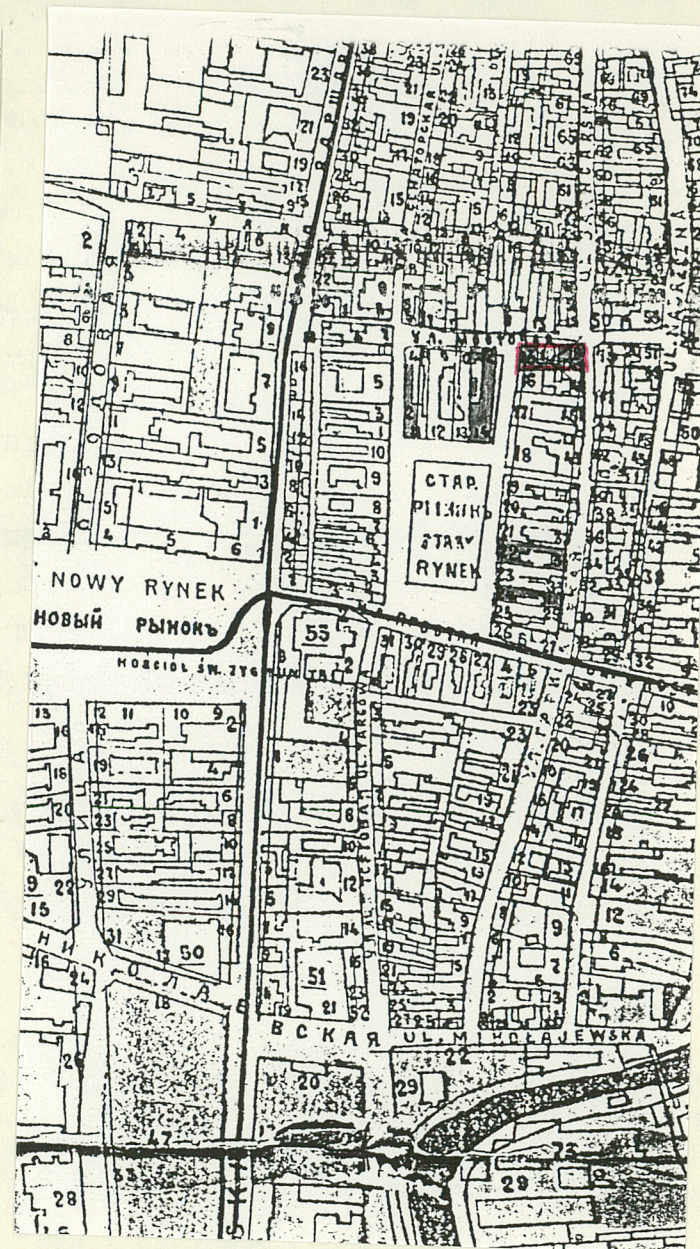
Miejsce przechowywania negatywów:



FRAGMENT MAPY 2 1819 R. : " KOPIA
MAPY MIASTA STAREY OPISTOCHOWY ..."
AGAD . SYGN . 340-27



FRAGMENT MAPY 2 ROKU 1823
" PLAN SYTUACYJNY MIASTA STAREY
OPISTOCHOWY ... " AGAD. SYGN. 112-10



FRAGMENT PLANU MIASTA OPISTOCHOWY
Z 1901 ROKU ; ARCHIWUM
PAŃSTWOWE W OPISTOCHOWIE

1. Miejscowość Częstochowa	2. Obiekt (nazwa jak w karcie) Dom mieszkalny/kamienica/ ul.Stary Rynek 15	3. Zawartość wkładki (nazwa obiektu lub materiału uzupełniającego) materiał uzupełniający
-------------------------------	--	--

c.d. rubryka nr 13

Elewacje: budynek stanowi przykład typowej architektury z początku XX w. z użyciem form historyzujących. Kompozycja elewacji bardzo prosta, brak elementów zdobniczych i podkreślających. Fronton nierównomiernie podzielony czterema rzędami okien /po dwa w pionie/.

W drugim rzędzie od północy znajduje się na parterze wejście główne do budynku, zaznaczone trzema stopniami znajdującymi się w szerokości ciągu pieszego przed budynkiem, Nad rzędami okien na wysokości poddasza pod okapem znajdują się otwory prostokątne, wentylujące poddasze.

Pomiędzy kondygnacjami zaznacza się gzyms, będący gzymsem XIX w. 1-kondygnacyjnego budynku pierwotnego. Okna z czasu przebudowy w 1926 r. 3-skrzydłowe /dwa pionowe, jedno poziome/.

Drzwi wejściowe dwuskrzydłowe 3-kwaterowe ramowo-płycinowe z naświetlem. Narożnik ścięty pod kątem układ okien i otwory analogicznie do frontonu. Od ul.Mostowej układ elewacji uboższy /jeden rząd okien w budynku głównym/ i w skrzydle niższym od budynku głównego dwa rzędy. Pozbawione otworów wentylacyjnych poddasze. Kształt okien identyczny jak w budynku średnim. Skrzydło od podwórka zamyka ślepa ściana, zaś układ elewacji budynku głównego od podwórka to gra kłócących się elementów, będących nieprzemyślanym działaniem mieszkańców.

Zachowany pierwotny układ parteru z oryginalną stolarką okienną i drzwiami wejściowymi z zabudowanym wtórnie wejściem do mieszkania w skrzydle /drewniany ganek/. Przebudowane piętro ze zmienioną stolarką okien i drzwi balkonowych na balkonie od południa na płycie Kleina ze stalową balustradą oraz urągające dobremu smakowi obudowanie wejścia do mieszkania w skrzydle na piętrze /styl slamsowy/.

Wnętrza: w budynku nie zachowało się pierwotne wyposażenie, nie ma wnętrza o wysokich walorach historycznych.

Instalacje: wodociągowa, kanalizacyjna, elektryczna.

Wkładkę założył: Grzegorz Leśniewski, wrzesień 1994r.
(imię, nazwisko, data)

Miejsce przechowywania negatywów:

1. Miejscowość	2. Obiekt (nazwa jak w karcie)	3. Zawartość wkładki (nazwa obiektu lub materiału uzupełniającego)
ŁĘSTECZKOVA	DOM MIESZKALNY / KAMIENICA) UL. STARY RYNEK 15	MATERIAŁ FOTOGRAFICZNY



NAROŻNIK OD UL. STARY RYNEK



OKNO W BUDYNKU FRONTOWYM



STYK BUDYNKU FRONTOWEGO
ZE SKRZYDŁEM BOCZNYM



SKRZYDŁO OD UL. MOJTOWEJ
WIDZIANE OD PODWIERIA

Wkładkę założył: GRZEGORZ WESNIEWSKI WRZESIEŃ 1994
(imię, nazwisko, data)

Miejsce przechowywania negatywów:



WIDOK OD PÓŁNOCNEGO - WYCHODU



BALKON OD STRONY PODWÓRZA



BUDYNEK FRONTOWY OD STRONY
PODWÓRZA



BRAMA WZASDOWA NA POSESTĘ



OKNO W BUDYNKU FRONTOWYM OD
STRONY PODWÓRZA

1. Miejscowość	2. Obiekt (nazwa jak w karcie)	3. Zawartość wkładki (nazwa obiektu lub materiału uzupełniającego)
GRĘSTOCHOVA	DOM MIESZKALNY (KAMIENICA) UL. STARY RYNEK 15	MATERIAŁ FOTOGRAFICZNY



SCHODY DO PIWNICY



FRAGMENT SKLEPIEN PIWNIC



ZAUŁEK PIWNICZNY

Wkładkę założył: GRZEGORZ LEŃCZYŃSKI WRZESIEŃ 1994
(imię, nazwisko, data)

Miejsce przechowywania negatywów:



WEJŚCIE GŁÓWNE OD FRONTU



DRWI WEJŚCIOWE DO JEDNEGO
Z LOKALI NA PARTERZE



SCHODY NA STRYCH.