

**KRAJOWY OŚRODEK
BADAŃ I DOKUMENTACJI
ZABYTKÓW W WARSZAWIE**

KARTA EWIDENCYJNA ZABYTKÓW
ARCHITEKTURY I BUDOWNICTWA

A	B	C	D	E	F	G	H	I	J	K	L	M	N	O	P	R	S	T	U	V	W	X	Y	Z

1825

1. Obiekt

DAWNY BUDYNEK SPICHLERZA OBECNIE NIEUŻYTKOWANY

2. Czas powstania

1895 rok

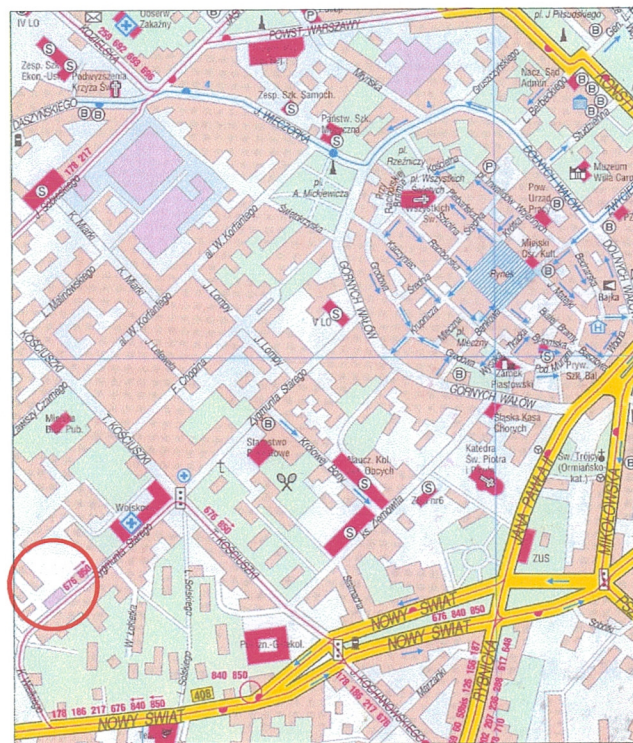
3. Miejscowość

GLIWICE

11. Zdjęcie, rzut, przekrój, sytuacja, orientacja



Fot.1. Widok ogólny budynku.



Orientacja, skala 1:20 000

rzut, sytuacja w załącznikach

4. Adres

ulica Zygmunta Starego 22

nr hipoteczny

KW [REDACTED]

nr działki 26/33

5. Przynależność administracyjna

województwo śląskie

powiat Gliwice

gmina Gliwice

6. Poprzednie nazwy miejscowości

Gleiwitz

7. Przynależność administracyjna przed 31 grudnia 1998 r.

województwo katowickie

8. Właściciel i jego adres

Przedsiębiorstwo Usług Hotelowych
i Turystycznych "HIT"
Katowice, ulica Czerwińskiego 6

9. Użytkownik i jego adres

j.w.

10. Rejestr zabytków

nr 138

data 2006 r.

12. Autorzy, historia obiektu, określenie stylu

Przedmiotowy obiekt spichlerza należy do zespołu budynków koszarowych dawnej Pruskiej Jednostki Wojskowej w Gliwicach. W 1741 roku wojska pruskie opanowały Śląsk za wyjątkiem Cieszyna i Opawy. Budowa pruskich koszar w Gliwicach rozpoczęła się w 1895 roku. Rozbudowa owej jednostki wojskowej nastąpiła pomiędzy 1902 a 1914 rokiem. Rozbudowę koszar zajmował się ówczesny radca budowlany Gliwic, Wilhelm Adalbert Otto Kranz. Spichlerz służył wówczas jako magazyn zbożowy dla przebywającej w koszarach pruskiej piechoty. W latach 20-tych i 30-tych znajdowało się nieopodal spichlerza Prezydium Policji, w latach powojennych zaadaptowane na Szpital Wojskowy (funkcjonujący do dziś). W okresie II wojny światowej stacjonowali w jednostce hitlerowscy żołnierze. W latach 1940-1944 rozpoczęto ponowną rozbudowę obiektu. Przy pracach budowlanych pracowali wówczas więźniowie gliwickich obozów koncentracyjnych. W latach powojennych przystąpiono do remontu i naprawy zniszczeń obiektów koszarowych.

Styl obiektu: historyzm bez wyraźnych cech stylowych.

13. Opis (sytuacja, materiał i konstrukcja, rzut, bryła, elewacje, wnętrze, wyposażenie, instalacje)

Sytuacja – obiekt usytuowany w zespole budynków koszarowych, znajdującym się na południowy - zachód od centrum Gliwic, obok skrzyżowania ulic Zygmunta Starego i Tadeusza Kościuszki. Budynek spichlerza usytuowany w centrum zespołu, na północ od budynku stołarni.

Konstrukcja, technika i materiał – murowany w technice tradycyjnej z cegły pełnej licowej od wewnątrz otynkowanej, wewnątrz drewniana konstrukcja słupowa, pokrycie papowe

Sklepienia, stropy – w klatce schodowej spoczniki i podesty jako sklepienia odcinkowe na belkach stalowych, pozostałe stropy drewniane na ruszcie w postaci słupów z zastrzałami wspierających podciągi, a na nich odsłonięte belki stropowe

Wieżba dachowa – stropodach drewniany, dwuspadowy płaski

Pokrycie dachu – dach płaski pokryty papą.

Schody - wewnętrzne dwie, główne klatki schodowe trójbiegowe, zabiegowe z duszą, wspornikowe, kamienne (granitowe), podest również z płyty granitowej, poręcz stalowa, we wschodniej klatce schodowej, w duszy zabudowano dźwig towarowo-osobowy. Powyżej parteru poszczególne kondygnacje połączono dodatkowymi schodami w konstrukcji drewnianej na belkach policzkowych z drewnianą poręczą.

Podłogi i posadzki - deskowe, w części pomieszczeń na piętrach klepkowe, ułożone w "jodełkę", w klatce schodowej oryginalna posadzka ceramiczna - żółto-czarna, w suterenie w większości wylewki cementowe

Ślusarka i stolarka okienna - oryginalna, na elewacji południowo-wschodniej oraz w czterech osiach elewacji południowo-zachodniej I-III kondygnacji stolarka drewniana, dwupoziomowa, trójdzielna, ze ślimieniem na wysokości 3/4 z dodatkowym regularnym podziałem szprosami. Na pozostałych elewacjach kondygnacji I-III okna nie przedzielone ślimieniem ani słupkami. W każdej osi na parterze występują okienka bliźniacze, a na poddaszu potrójne. Okna parteru dzielone szprosami na 20 kwater (4-dzielne, 5-poziomowe), okna poddasza 6-cio połowe (2-dzielne, 3-poziomowe). Okno I-go piętra 4 osi elewacji południowo-wschodniej zamurowane. Okna suterenu zabezpieczone prostymi kratami.

Stolarka drzwiowa - brak oryginalnych drzwi drewnianych, wszystkie obecne wtórne. Drzwi zewnętrzne na elewacji północno-wschodniej w 2, 5 i 11 osi pełne, dwuskrzydłowe, bez nadświetla, metalowe, skorodowane. Drzwi elewacji południowo-zachodniej w 3 osi, jednoskrzydłowe, pełne, metalowe, skorodowane. Drzwi wewnętrzne pełne, jednoskrzydłowe.

<p>14. Kubatura</p> <p>1138 m.³</p>	<p>15. Powierzchnia użytkowa</p> <p>16388 m²</p>	<p>16. Przeznaczenie pierwotne</p> <p>spichlerz</p>	<p>17. Użytkowanie obecne</p> <p>obiekt nieużytkowany</p>
<p>18. Prace budowlane i konserwatorskie, ich przebieg i dokumentacja</p> <p>- Brak dokumentacji dotyczącej przedmiotowego obiektu.</p>		<p>19. Stan zachowania (fundamenty, ściany zewnętrzne, ściany wewnętrzne, sklepienie, stropy, konstrukcje dachowe, pokrycie dachowe, wyposażenie i instalacje)</p> <p>Generalnie stan techniczny obiektu wraz z instalacjami jest średni.</p> <p><u>Fundamenty</u> stan średni</p> <p><u>Ściany zewnętrzne i wewnętrzne</u> stan średni, widoczne zniszczenia elewacji i ubytki tynku wewnątrz, na poddaszu występują niewielkie spękania nadproży i zarysowania murów</p> <p><u>Sklepienia, stropy</u> stan dobry</p> <p><u>Konstrukcje dachowe</u> stan dobry</p> <p><u>Pokrycie dachu</u> stan dobry</p> <p><u>Wnętrze</u> stan średni, ślusarka do konserwacji, klatka schodowa do konserwacji-</p> <p><u>Wyposażenie</u> - brak</p>	
		<p>20. Najpilniejsze postulaty konserwatorskie</p> <p>Należy przeprowadzić remont obiektu obejmujący:</p> <ul style="list-style-type: none"> - naprawę i konserwację elewacji z usunięciem dobudowanego od zachodu komina - wykonanie izolacji pionowej ścian fundamentowych - dokonywanie na bieżąco kontroli pokrycia dachowego i więźby dachowej - konserwację stolarki i ślusarki okiennej, uzupełnienie brakujących przeszkleń - wymiana stolarki drzwiowej - oczyszczenie z przemałuń części drewnianych słupów i stropów wewnątrz obiektu, poddanie całości konserwacji środkami dezynfekującymi i p.poż. - zabezpieczenie obiektu przed dostępem osób postronnych, przyczyniających się do jego dewastacji - uporządkowanie otoczenia obiektu zabytkowego z jego aranżacją i odpowiednią ekspozycją - należy nadać nową funkcję dla obiektu zabytkowego, ze staranną adaptacją 	

21. Akta archiwalne (rodzaje akt, numery i miejsca przechowywania)

- Brak oryginalnej dokumentacji zarówno w Państwowym Archiwum jak i też w Archiwach Wojskowych.
- Najprawdopodobniej dokumentacja archiwalna została wywieziona do Niemiec bądź też zniszczona

22. Bibliografia

- "Rocznik Muzeum w Gliwicach", t. XIII, red. G. Przybył, J. Horwat, D. Reclaw, J. Janczewska-Pajka, Gliwice 1998 rok, s. 215.
- "Gliwice i okolice - przewodnik turystyczny", Piotr Rościszewski, Gliwice, wyd. Urząd Miasta w Gliwicach, ISBN 83-914966-4-3, s. 23
- "Gliwice wczoraj", Marek Gabzdyl, wyd. "Wokół nas", Gliwice 1994, s. 104-107

23. Źródła ikonograficzne

- Fotografie przedstawiające Prezydium Policji dawnych koszar piechoty pruskiej w Gliwicach w latach 1928 - 1933 [w]: "Gliwice wczoraj", Marek Gabzdyl, wyd. "Wokół nas", Gliwice 1994, s. 104-107

24. Uwagi różne

25. Opracował

Biuro projektowe "ARKONA", ul. Wierzbowa 3, 41-902 Bytom, 2006 rok.

Tekst
plany, rysunki
zdjęcia, fotografie

mgr inż. Ariana Gano-Kotula, Anna Olszewska

Krzysztof Brabanski
Krzysztof Brabanski, Michał Kotula

"Arkona"

Janusz Kotula

Usługi Projektowe Budowlane

41-908 Bytom, ul. Wierzbowa 3

NIP 626-149-90-71

miejsca przechowywania negatywów "ARKONA" Bytom, ul. Wierzbowa 3

Karta po wypełnieniu podlega ochronie na podstawie przepisu prawa autorskiego

26. Adnotacja o inspekcjach, informacje o zmianach (data, imiona i nazwiska wypełniających)

27. Załączniki

x

Wkładki sztuk: 8

1.Miejscowość Gliwice ul. Zygmunta Starego 22	2.Obiekt BUDYNEK SPICHLERZA OBECNIE NIEUŻYTKOWANY	3.Zawartość wkładki C.D.PUNKTU 13, FOTOGRAFIA ARCHIWALNA SYTUACJA
---	---	---

Rzut – na planie wydłużonego prostokąta, regularny, niesymetryczny. Na elewacji południowo-zachodniej w 4-osi niewielki ryzalit pozorny, natomiast na elewacji północno-wschodniej 2 ryzality pozorne w osiach 5 i 10. Główne wejście do budynku umieszczono w przyziemiu przy ryzalitach elewacji północno-wschodniej

Bryła - zwarta o wyrównanym gabarycie. Budynek niepodpiwniczony, pięciokondygnacyjny, przykryty dachem płaskim. Poziom przyziemia obecnie poniżej przyległego terenu. Od zachodu do budynku dobudowano wtórny komin dymowy do ulokowanej w tej części budynku kotłowni.

Elewacje - elewacja północno-wschodnia 13-osiowa, w osiach 5 i 10 pseudoryzalit, w osiach 2, 5 i 11 znajdują się otwory drzwiowe zakończone nadprożem łukowym, do drzwi osi 2 i 5 prowadzą schody, w partii przyziemia w każdej osi zdwojone okienka, z wysuniętymi parapetami, w ostatniej kondygnacji trzy okienka. Nisze okienne zakończone łukiem półpełnym. Elewacja południowo-zachodnia 13-osiowa, usytuowanie okien jak na elewacji północno-wschodniej, w osi 4 pseudoryzalit, w 2 osi drzwi jednoskrzydłowe. Elewacje północno - zachodnia i południowo-wschodnia symetryczne, 4-osiowe, rozkład okien jak w elewacjach północnej i południowej, na elewacji północno-zachodniej między 1 a 2 osią komin wtórny. Zwieńczenie elewacji fryzem schodkowym. Ponad parterem gzyms ceglany w linii parapetów okiennych, podobnie ponad III piętrzem ciągły gzyms parapetowy okien poddasza. Osie okienne pięter cofnięte w niewielkiej 3-kondygnacyjnej niszy obejmującej obojnia okienne i zwieńczonej łukiem odcinkowym. Powyżej fryzu na elewacjach północno - zachodniej i południowo-wschodniej jest mur attykowy.

Wnętrze - na każdej kondygnacji podzielone murowanymi dwiema klatkami schodowymi na trzy odrębne przestrzenie. Przy ścianie wschodniej kręcony, drewniany ześlizg do zrzutu worków ze zbożem. Wnętrza przestrzenne, z drewnianymi stropami bez sufitów, z szeregiem słupów wspierających konstrukcję stropową. Na parterze wydzielono wtórnie od zachodu kotłownię węglową, a część kotłowni z piecem węglowym pogłębiono o około 70 cm. Na parterze i poddaszu skrajne belki podciągów oparto na kamiennych konsolkach.

Wyposażenie –większość oryginalnego wyposażenia rozkradziona, zachowany drewniany ześlizg służący do zrzutu zboża oraz wtórna winda towarowa z nadbudowanym na dachu nadszypem, brak jakichkolwiek urządzeń i sprzętów.

Instalacje - elektryczne

Wkładkę założył
Miejsce przechowywania negatywów

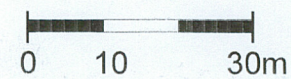
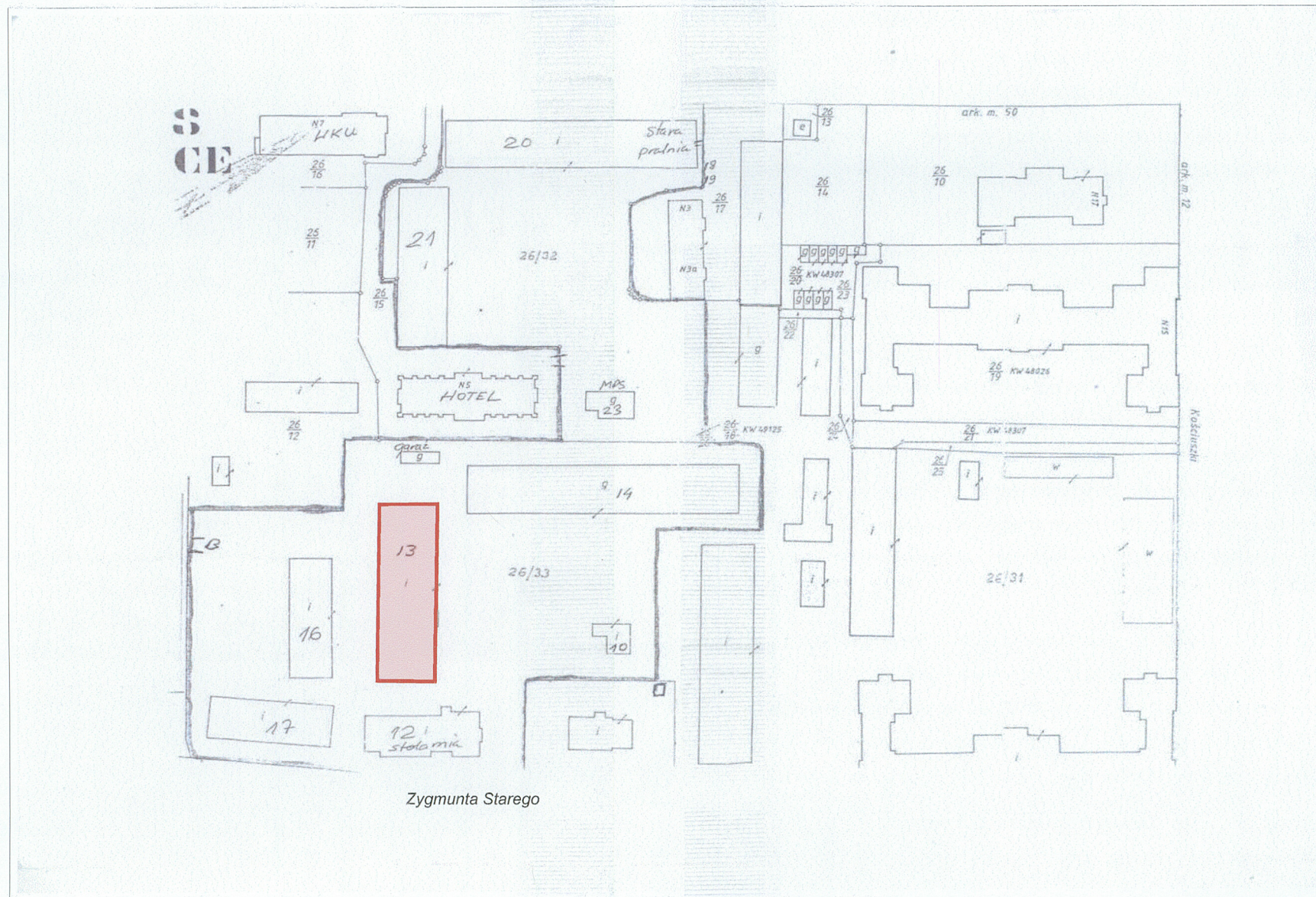
biuro projektowe „ARKONA” , ul. Wierzbowa 3, 41-908 Bytom, 2006 rok
zbiory prywatne autora



Fotografia archiwalna
Prezydium Policji, poprzednio koszar piechoty (obecnie Szpital Wojskowy nieopodal spichlerza), 1928 rok.

Źródło: "Gliwice wczoraj", Marek Gabzdyl, wyd. "Wokół nas", Gliwice 1994, s. 106 -107

"Arkona"
Janusz Kotula
Usługi Projektowo Budowlane
41-908 Bytom, ul. Wierzbowa 3
NIP 626-149-90-71



SYTUACJA
SKALA 1:1000



1.Miejscowość

Gliwice

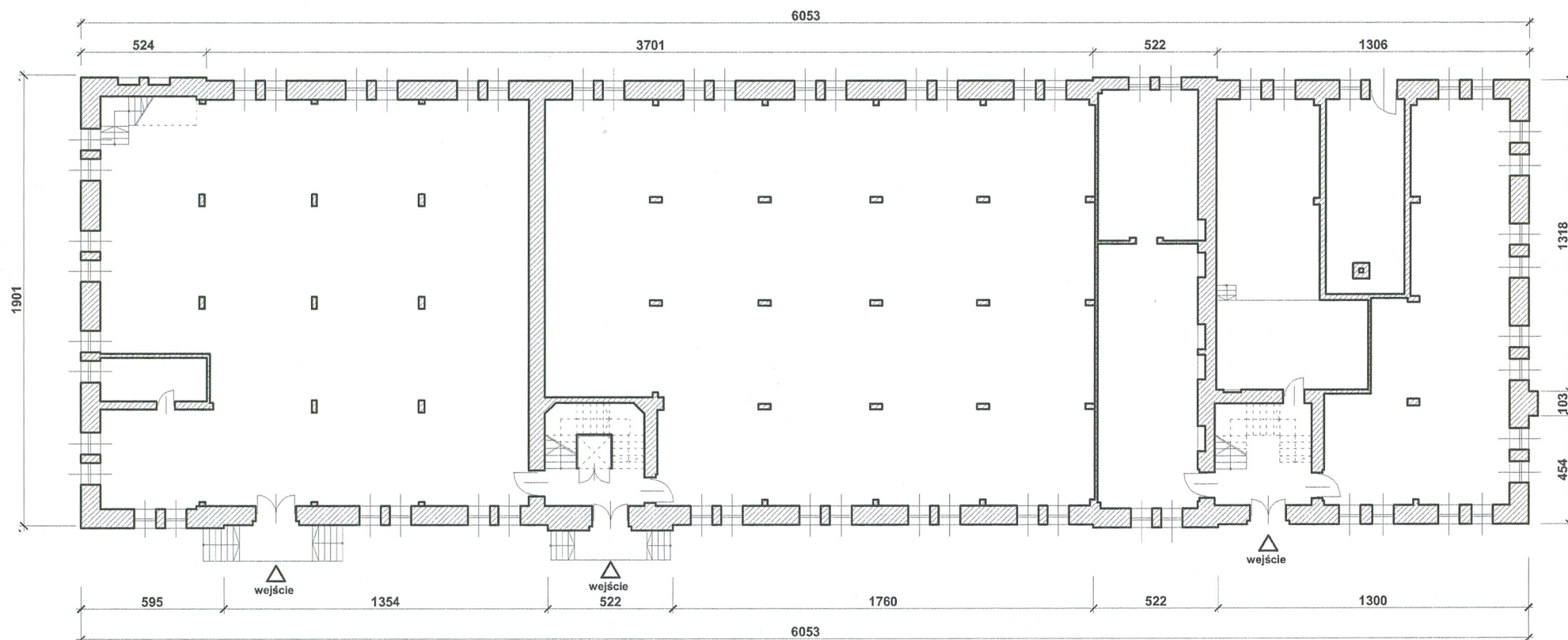
ul. Zygmunta Starego 22

2.Obiekt

BUDYNEK SPICHLERZA OBECNIE NIEUŻYTKOWANY

3.Zawartość wkładki

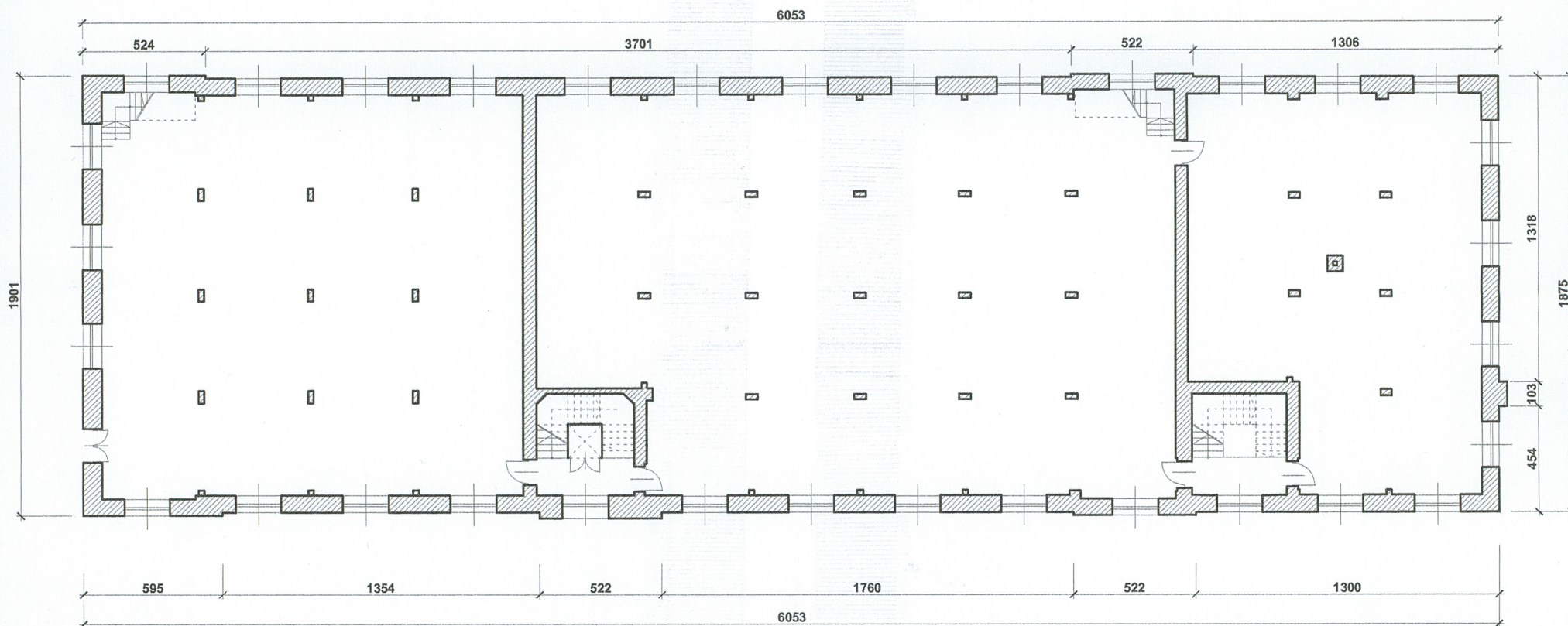
RZUTY

RZUT PARTERU
SKALA 1:250

0 1 5m

Wkładkę założył
Miejsce przechowywania negatywówbiuro projektowe „ARKONA”, ul. Wierzbowa 3, 41-908 Bytom, 2006 rok
zbiory prywatne autora

"Arkona"
Janusz Kojas
Usługi Projektowo-Budowlane
41-908 Bytom, ul. Wierzbowa 3
NIP 626-149-90-71



RZUT PIĘTRA
SKALA 1:250



1.Miejscowość Gliwice ul. Zygmunta Starego 22	2.Obiekt BUDYNEK SPICHLERZA OBECNIE NIEUŻYTKOWANY	3.Zawartość wkładki ZDJĘCIA
---	---	---------------------------------------



Fot.2. Widok ogólny elewacji północno-zachodniej.



Fot. 3. Widok elewacji południowo-wschodniej.



Fot.4. Fragment elewacji południowo-zachodniej.

Fot. 5. Widok ogólny elewacji północno-wschodniej



Fot. 7. Widok ogólny elewacji południowo-zachodniej



Fot. 6. Zbliżenie elewacji północno-wschodniej



Fot. 8. Zbliżenie elewacji południowo-zachodniej

1. Miejscowość
Gliwice
ul. Zygmunta Starego 22

2. Obiekt

BUDYNEK SPICHLERZA OBECNIE NIEUŻYTKOWANY

3. Zawartość wkładki

ZDJĘCIA



Fot. 9. Zbliżenie okienek ostatniej kondygnacji.



Fot. 10. Zbliżenie zwieńczenia elewacji budynku.



Fot. 11. Zbliżenie jednej z osi elewacji północno-wschodniej.



Fot. 12. Drzwi wejściowe elewacji północno-wschodniej



Fot. 13. Drzwi elewacji południowo-zachodniej

1.Miejscowość Gliwice ul. Zygmunta Starego 22	2.Obiekt BUDYNEK SPICHLERZA	3.Zawartość wkładki ZDJĘCIA
---	------------------------------------	------------------------------------



Fot. 14. Widok fragmentu klatki schodowej.



Fot. 15. Pomieszczenie na parterze.

Fot. 16. Zejście na niższą kondygnację.
(Obecnie nie udostępnione)

Fot. 17. Pomieszczenie w centralnej części parteru.

Fot. 18. Pomieszczenie na parterze - widok ogólny.

Fot. 19. Widok pomieszczenia II-go piętra.



1. Miejscowość Gliwice ul. Zygmunta Starego 22	2. Obiekt BUDYNEK SPICHLERZA	3. Zawartość wkładki ZDJĘCIA
--	-------------------------------------	-------------------------------------



Fot. 20, 21. Widok ogólny pomieszczeń I - go piętra.

Wkładkę założył

Miejsce przechowywania negatywów

biuro projektowe „ARKONA”, ul. Wierzbowa 3, 41-908 Bytom, 2006 rok

zbiory prywatne autora

„Arkona”

Janusz Kotula

Usługi Projektowo Budowlane

41-908 Bytom, ul. Wierzbowa 3

NIP 626-149-90-71



Fot. 22. Drewniany słup podtrzymujący strop - zbliżenie.



Fot. 23. Schody na piętrze prowadzące na wyższą kondygnację.



Fot. 24. Pomieszczenie ostatniej kondygnacji.

1. Miejscowość

Gliwice
ul. Zygmunta Starego 22

2. Obiekt

BUDYNEK SPICHLERZA

3. Zawartość wkładki

ZDJĘCIA



Fot. 25, 26, 27. Widok ogólny oraz zbliżenie oryginalnego urządzenia do zsypu zboża.

Wkładkę założył

Miejsce przechowywania negatywów

biuro projektowe „ARKONA”, ul. Wierzbowa 3, 41-908 Bytom, 2006 rok

zbiory prywatne autora

„Arkona”
Janusz Kotula

Usługi Projektowo-Budowlane
41-908 Bytom, ul. Wierzbowa 3
NIP 626-149-90-71

Fot. 28. Drewniany strop - zbliżenie.



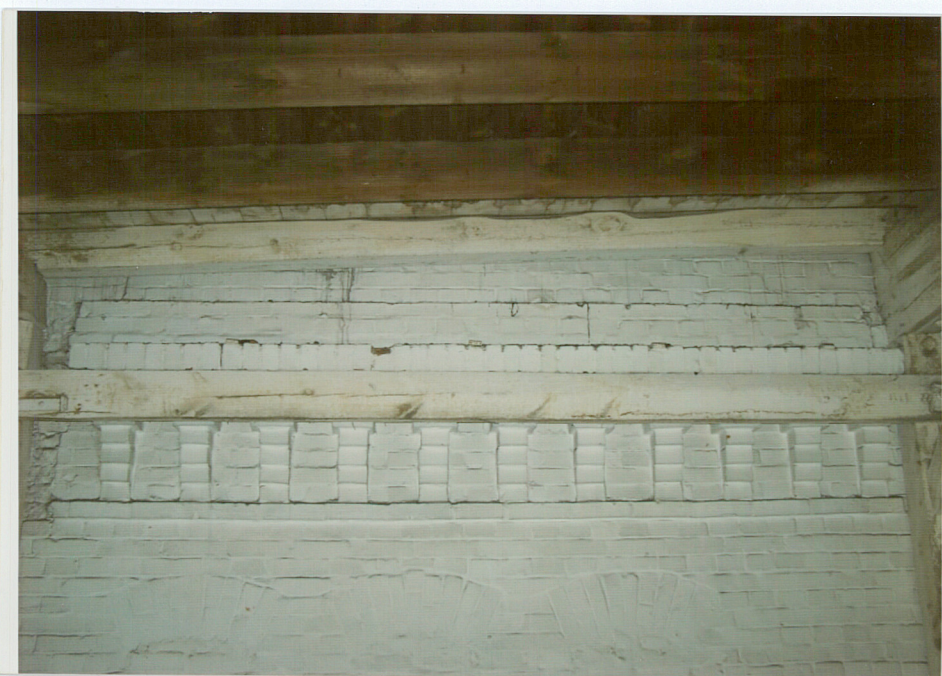
Fot. 29. Sklepienia odcinkowe Kleina w klatce schodowej.



Fot. 30. Słup podtrzymujący strop - zbliżenie.



Fot. 31. Wykończenie ścian na piętrze.



1. Miejscowość

Gliwice
ul. Zygmunta Starego 22

2. Obiekt

BUDYNEK SPICHLERZA

3. Zawartość wkładki

ZDJĘCIA



Fot.32. Zachowana winda - widok ogólny.



Fot.33. Widok klatki schodowej i podniebia schodów.

Wkładkę założył

Miejsce przechowywania negatywów

biuro projektowe „ARKONA”, ul. Wierzbowa 3, 41-908 Bytom, 2006 rok
zbiory prywatne autora

„Arkona”

Janusz Kotuła

Usługi Projektowo Budowlane

41-908 Bytom, ul. Wierzbowa 3

tel 626-149-90-71



Fot. 34. Fragment posadzki - zbliżenie.



Fot. 35. Drewniana podłoga na piętrze.



Fot. 36. Ceramiczna posadzka na parterze.