

OŚRODEK DOKUMENTACJI  
ZABYTEKÓW w WARSZAWIE  
KARTA EWIDENCYJNA ZABYTEKÓW  
ARCHITEKTURY I BUDOWNICTWA

A B C D E F G H I J K L M N O P R S T U V W X Y Z

Nr

4110  
ŚLĄSKIE

1. Obiekt

2. Czas powstania

3. Miejscowość

351/1 KOŚCIÓŁ PARAFIALNY PW. ŚWIĘTEGO MIKOŁAJA

1660 rok

~~PSZCZYNA~~ - ŁĄKA

11. Zdjęcie rzut przekrój sytuacja orientacyjna



elewacja południowo-wschodnia



elewacja północno-wschodnia

4. Adres Pszczyna-Łąka

ul. Dygasińskiego 3

nr rej. 116

nr hipoteczny KW. [redacted]

5. Przynależność administracyjna

województwo katowickie

gmina / pow. Pszczyna

6. Poprzednie nazwy miejscowości

Lonkau

7. Przynależność administracyjna 1.IV.1975 r.

województwo katowickie

powiat Pszczyna

8. Właściciel i jego adres

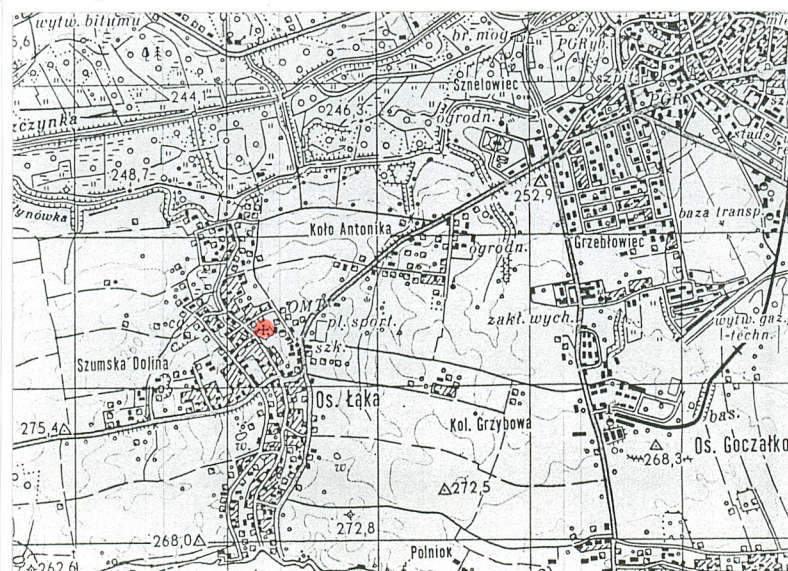
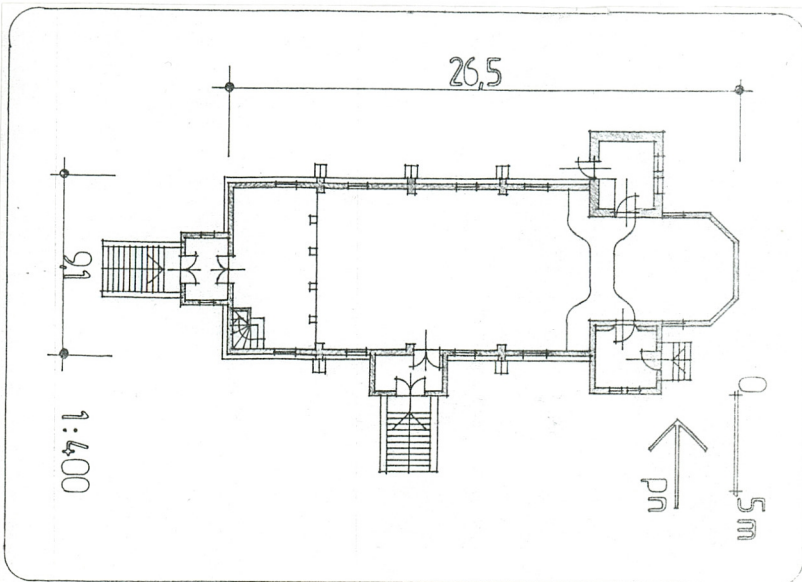
Rzymsko-Katolicka Parafia  
pw. świętego Mikołaja  
w Łące

9. Użytkownik i jego adres

Rzymsko-Katolicka Parafia  
pw. świętego Mikołaja  
w Łące

10. Rejestr zabytków

Nr 503/65 data 20 I 1966





## 12. Autorzy, historia obiektu, określenie stylu

Kościół parafialny pod wezwaniem świętego Mikołaja wzniesiony w 1449 roku. W latach 1570-1628 w posiadaniu protestantów. W 1629 roku odzyskany przez katolików. W 1658 roku kościół uległ spaleni.

W 1660 roku budowa nowego kościoła. W 1814 roku podmurowanie kościoła przez murarza Weinta. W 1865 roku kościół przedłużony i przebudowany.

Kościół bez wyraźnych cech stylowych. Jedynie hełm sygnaturki wskazuje na cechy stylu barokowego.

## 13. Opis (sytuacja, materiał i konstrukcja, rzut, bryła, elewacje, wnętrze wyposażenie instalacje)

Sytuacja - kościół orientowany usytuowany na południowy zachód od Pszczyny, przy drodze na Strumień, w osadzie Łąka. Kościół otoczony cmentarzem, w zieleni, na działce wyznaczonej drewnianym ogrodzeniem

Konstrukcja - kościół na kamiennym fundamencie z kamienia łamanego na zaprawie wapienno-piaskowej, drewniany, o konstrukcji zrębowej, na zewnątrz kościół szalowany deskami, wewnątrz tynkowane; zakrystia północna przy prezbiterium murowana, otynkowana

Stropy, sklepienia - nawa i prezbiterium nakryte stropem z fasetą, w zakrystii północnej sklepienie typu klasztorne, w pozostałych pomieszczeniach stropy płaskie

Więźba dachowa - drewniana, o konstrukcji kleszczowo-słupowej, wzmocniona w układzie poprzecznym zastrzałami, jętkami oraz mieczami

Pokrycie dachu - dach kryty gontem, jedynie kopuła sygnaturki kryta blachą miedzianą

Podłogi i posadzki - w nawie i w prezbiterium posadzki kamienne z marmuru, w kruchcie od zachodu płyty betonowe, w zakrystii północnej podłoga drewniana /deski/, w zakrystii południowej i w kruchcie południowej płyty z lastryka

Schody - wejściowe - jednobiegowe, z piaskowca, z metalową balustradą na kamiennej podmurówce; schody na emporę zachodnią - jednobiegowe, zabiegowe, drewniane; schody w prezbiterium - jednobiegowe, ujęcie brzegów stopni z lastryka, stopnie marmurowe

Drzwi - zewewnętrzne od zachodu i od północy oraz z kruchty południowej do nawy - dwuskrzydłowe, pełne, deskowo-listwowe, opierzone deskami w jodełkę, z ćwiekami, na zawiasach pasowych, z oryginalnymi okuciami i zamkami, zamknięte łukiem odcinkowym; drzwi do zakrystii północnej i południowej do prezbiterium oraz drzwi zewnętrzne do zakrystii południowej i północnej - jednoskrzydłowe, pełne, deskowo-listwowe, opierzone deskami w jodełkę, z ćwiekami, na zawiasach pasowych z oryginalnymi okuciami i zamkami, zamknięte łukiem odcinkowym; drzwi z kruchty zachodniej do nawy - dwuskrzydłowe, szklane, o konstrukcji ramowo-płycinowej, przeszklenia z ozdobnymi kutymi kratami, drzwi na zawiasach kątowych, drzwi w kształcie prostokąta

Okna - drewniane, w stałych ramach, wielopodziałowe z nadświetleniem, z jedną wewnętrzną kwaterą uchyloną, jedynie w zakrystii północnej okna dwudzielne, czteropoziomowe; w prezbiterium dwa okna z witrażami, wszystkie okna zamknięte łukiem odcinkowym

Rzut - kościół jednonawowy na planie wydłużonego prostokąta, z węższym prezbiterium zamkniętym trójbocznie, z dwiema prostokątnymi /zbliżonymi do kwadratu/ zakrystiami po obu stronach prezbiterium. Od zachodu i południa prostokątne kruchty

14. Kubatura 4512 m <sup>3</sup>	15. Powierzchnia użytkowa 366,87 m <sup>2</sup>	16. Przeznaczenie pierwotne sakralne	17. Użytkowanie obecne sakralne
18. Prace budowlane i konserwatorskie, ich przebieg i dokumentacja  1972 rok - nowa aranżacja wnętrza i kolorystyka kościoła według projektu artysty plastyka Romana Nygi, nadzór konserwatorski mgr J. Płazak  1992 rok -wymiana pokrycia dachowego z gontów na analogiczne oraz desek szalunku ścian zewnętrznych według ekspertyzy A.Krajewskiego /Skrócona opinia mykologiczno-budowlana nr 02-259, Warszawa 1992 r./, nadzór konserwatorski mgr J.Gałaszek -prace do 1994 roku		19. Stan zachowania (fundamenty, ściany zewnętrzne, ściany wewnętrzne, sklepienia, stropy, konstrukcje dachowe, pokrycie dachu, wyposażenie i instalacje)  Fundamenty - stan dobry Ściany zewnętrzne - stan dobry Ściany wewnętrzne - stan dobry Sklepienia, stropy - stan dobry Konstrukcje dachowe - stan dobry Pokrycie dachu - stan dobry Wyposażenie - stan dobry Instalacje - stan dobry	
		20. Najpilniejsze postulaty konserwatorskie Brak	



21. Akta archiwalne (rodzaj akt, numer i miejsce przechowywania)

24. Uwagi różne

25. Opracował

tekst ..... mgr Magdalena Łabuz ..... VIII 1996 rok  
imię, nazwisko, data, podpis  
plany, rysunki ..... arch. Stanisław Łabuz ..... VIII 1996 rok  
imię, nazwisko, data, podpis  
zdjęcia, fotogr. .... mgr Magdalena Łabuz ..... VIII 1996 rok  
imię, nazwisko, data, podpis  
miejsca przechowywania negatywów ..... Archiwum WKZ Katowice

Karta po wypełnieniu podlega ochronie na podstawie przepisu prawa autorskiego.

22. Bibliografia

- J.Matuszczak, Studia nad kościołami drewnianymi na Górnym Śląsku, Bytom 1989. Rocznik Muzeum Górnośląskiego w Bytomiu. Sztuka, zeszyt nr 9
- Katalog zabytków sztuki w Polsce, województwo katowickie, powiat pszczyński, t.VI, zeszyt 5, Warszawa 1951-1959
- J.Matuszczak, Z dziejów architektury drewnianej na Śląsku, Bytom 1971. Rocznik Muzeum Górnośląskiego w Bytomiu. Sztuka, zeszyt nr 5

26. Adnotacje o inspekcjach, informacje o zmianach (daty, imiona i nazwiska wypełniających)

23. Źródła ikonograficzne i fotografia (rodzaj, miejsce przechowywania, sygnatury)

27. Załączniki



1. Miejscowość	2. Obiekt (nazwa jak w karcie)	3. Zawartość wkładki (nazwa obiektu lub materiału uzupełniającego)
PSZCZYNA - ŁĄKA	Kościół parafialny pw. świętego Mikołaja	Ciąg dalszy punktu 13 - opis obiektu

Bryła - rozczłonkowana przez kruchty od zachodu i południa oraz zakrystie przy prezbiterium. Nawa i kruchty kryte dachami dwuspadowymi, obie zakrystie dachami pulpitowymi; wieżyczka na sygnaturkę sześcioboczna z latarnią z hełmem cebulastym

Elewacja zachodnia - jednoosiowa, szczytowa, z kruchtą na osi środkowej, do której prowadzą wysokie schody.

Elewacja południowa - siedmioosiowa /w tym cztery osie nawy, dwie osie zakrystii i jedna oś prezbiterium/. Na osi środkowej nawy kruchta z wejściem poprzedzonym schodami. Nad podmurówką, nad liśćcami między oknami i nad oknami-daszki pulpitowe kryte gontem, **daszki nad liśćcami z desek**

Elewacja północna - pięcioosiowa /w tym cztery osie nawy i jedna oś kruchty/. Nad podmurówką, oknami i liśćcami między oknami-daszki pulpitowe kryte gontem, **daszki nad liśćcami z desek**

Elewacja wschodnia - pośrodku prezbiterium zamknięte trójbocznie, od południa zakrystia z wejściem zadaszonym daszkiem dwuspadowym, wejście poprzedzone schodami; od północy elewacja zakrystii z dwoma okienkami. Nad podmurówką daszek pulpitowy kryty gontem.

Wnętrze - jednonawowe, prezbiterium nieco węższe zamknięte trójbocznie, wydzielone odcinkowym łukiem tęczowym, wspartym na pilastrach. Łuk tęczowy ujęty w profilowaną opaskę. Ściany nawy podzielone przyściennymi pilastrami maskującymi liście, na nich gzyms. Na pilastry spływają gurty dzielące strop nawy. Od zachodu empora drewniana wsparta na czterech kolumnach i dwóch półkolumnach. Balustrada empory drewniana, z desek, z wyciętą ażurową dekoracją. Pośrodku empory prospekt organowy z 1865 roku.

Wyposażenie - ołtarz główny z XVII/XVIII wieku, stacje Męki Pańskiej z XVIII/XIX wieku, rzeźba święty Jan Nepomucen z XVIII wieku, dwa krucyfiksy z XIX wieku, dwa krzyże ołtarzowe i świecznik z XIX wieku, monstrancja z 1733 roku, dwa lichtarze z XVIII/XIX wieku, pacyfikał z XVIII wieku, puszka z XVIII wieku oraz kielich z XIX wieku.

Instalacje - elektryczna, c.o., wodno-kanalizacyjna - w zakrystii, odgromowa.

Wkładkę założył: mgr Magdalena Łabuz  
(imię, nazwisko, data)

Miejsce przechowywania negatywów: Archiwum WKZ w Katowicach



1. Miejscowość

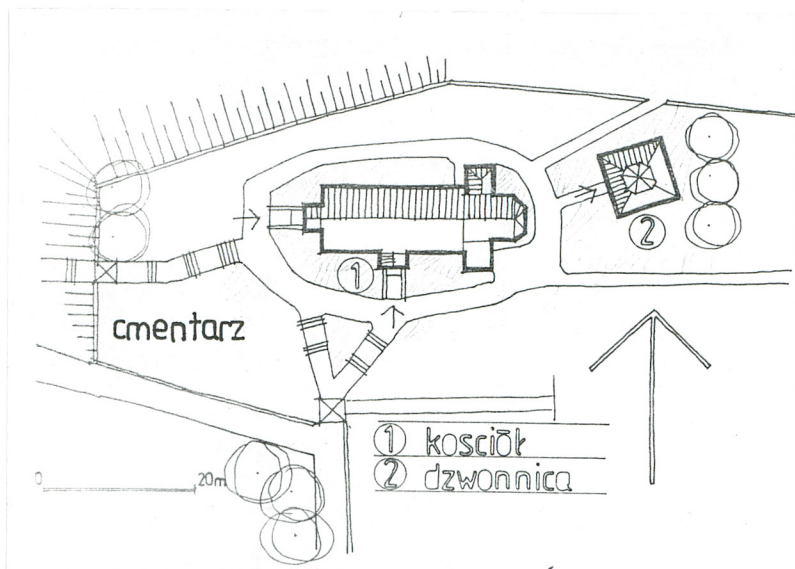
Pszczyna-Łąka

2. Obiekt (nazwa jak w karcie)

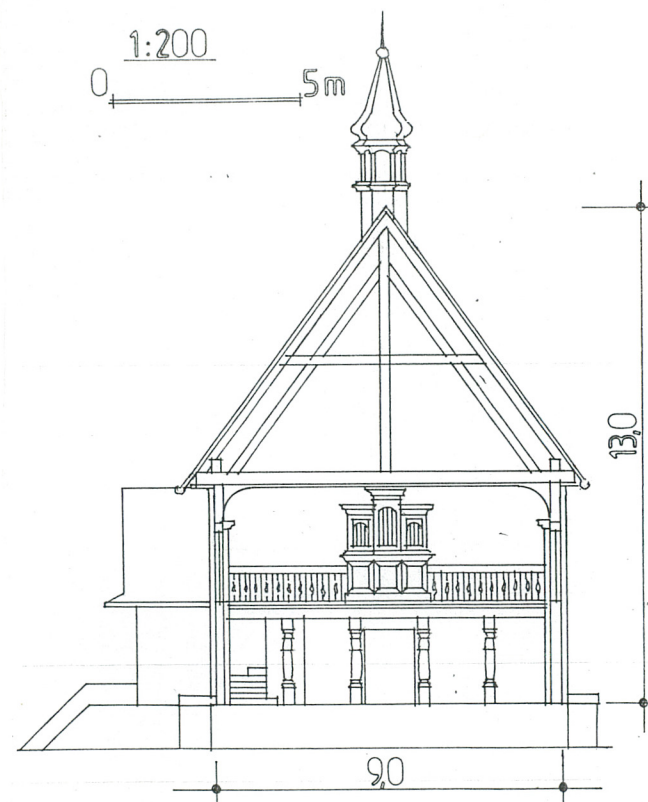
kościół paraf.p.w.  
ś.w. Mikołaja

3. Zawartość wkładki (nazwa obiektu lub materiału uzupełniającego)

sytuacja, przekrój, zdjęcia



elewacja południowa



Wkładkę założył: mgr Magdalena Łabuz VIII 96 r  
(imię, nazwisko, data)

Miejsce przechowywania negatywów: Archiwum WKZ w Katowicach





elevacja zachodnia



hełm sygnaturki



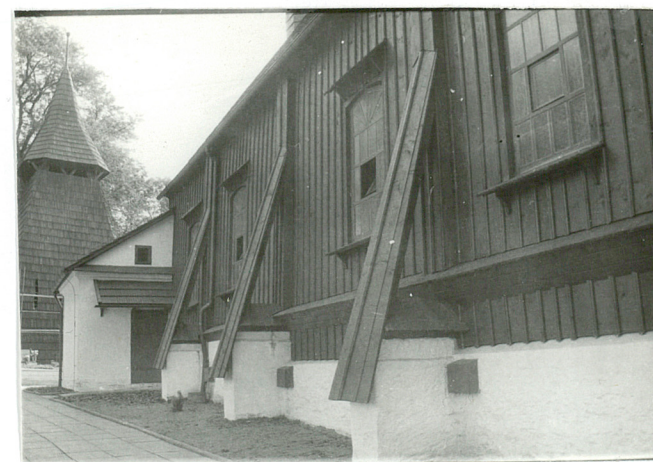
prezbiterium



wnętrze-widok na prezbiterium



wnętrze-widok na empore zach.



elevacja północna



1. Miejscowość  
Pszczyna-Łąka

2. Obiekt (nazwa jak w karcie)  
kościół paraf. p.w.  
św. Mikołaja

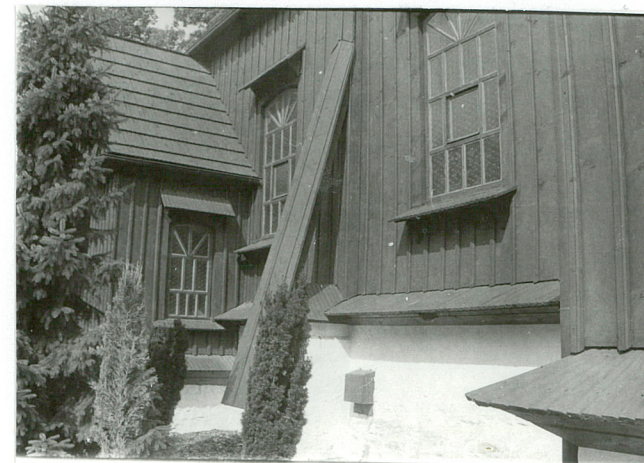
3. Zawartość wkładki (nazwa obiektu lub materiału uzupełniającego)  
zdjęcia



okna zakrystii północnej



okna zakrystii południowej



elewacja południowa



wnętrze-widok na prezbiterium

Wkładkę założył: mgr Magdalena Łabuz VIII 96 r.  
(imię, nazwisko, data)

Miejsce przechowywania negatywów: Archiwum WKZ w Katowicach



elewacja zachodnia