

A B C D E F G H I J K L M N O P R S T U V X Y Z

Nr **ŚLĄSKIE**
4109

1. Obiekt

KOŚCIÓŁ PARAFIALNY P.W. ŚW. MARCINA

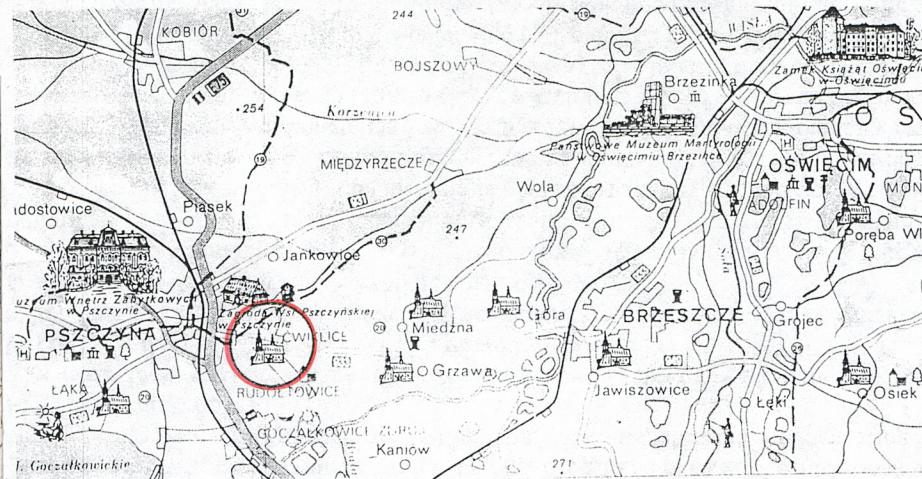
2. Czas powstania:

k. XVI wieku

3. Miejscowość:

ĆWIKLICE

11. Zdjęcia, rzut, przekrój, sytuacja, orientacja:



4. Adres

ĆWIKLICE
ul. Zawadzkiego 9
nr hipoteczny: KW [redacted] nr dz. 165

5. Przynależność administracyjna:

województwo: katowickie
gmina: Pszczyna

pow. PSZCZYNA

6. Poprzednie nazwy miejscowości:

7. Przynależność administracyjna
przed 1.VI.1975

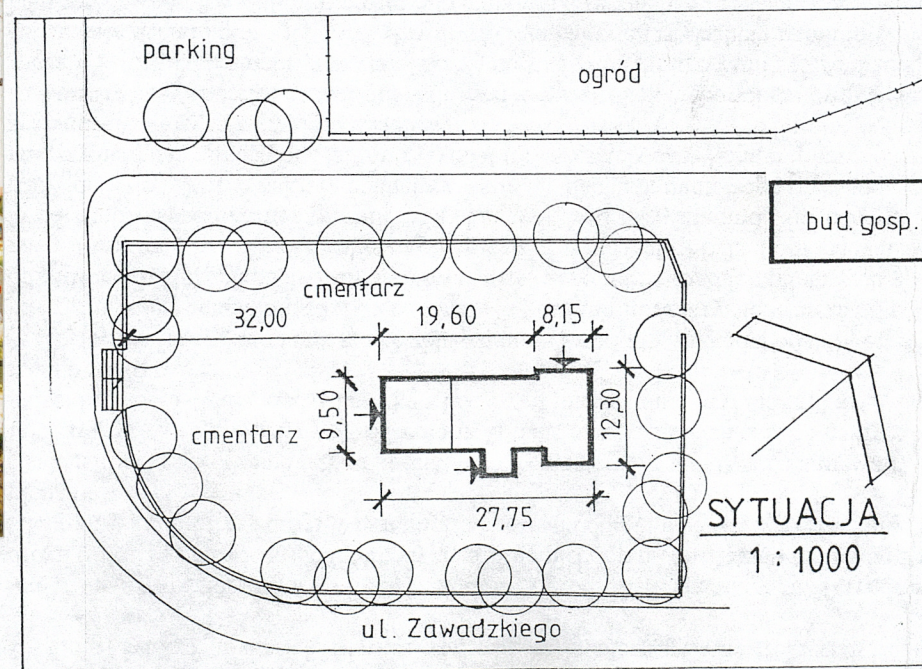
województwo: katowickie
powiat: Pszczyna

8. Właściciel i jego adres: Parafia
rzymsko-katolicka św. Marcina
ĆWIKLICE
ul. Zawadzkiego 9

9. Użytkownik i jego adres: Parafia
rzymsko-katolicka św. Marcina
ĆWIKLICE
ul. Zawadzkiego 9

10. Rejestr zabytków

Nr A/432/69 data 09.01.1969 18.03.1860
B/119/70 20.06.1995
A/346/72 28.04.1848
B/568/82



12. Autorzy, historia obiektu, określenia stylu.

1326 r. - wzmiankowany poprzedni kościół

koniec XVI w. lub początek XVII w. - budowa obecnego kościoła

XVIII w. - przebudowa kościoła

XIX/XX w. - kolejna przebudowa częściowo zniekształca kościół

13. Opis (sytuacja, materiał i konstrukcja, rzut, bryła, elewacje, wnętrze, wyposażenie, instalacje).

Sytuacja - kościół jest orientowany, otoczony ogrodzonym cmentarzem. Teren kościelny od zachodu i południa otacza droga (ulica Zawadzkiego), od północy dojazd do plebanii a od wschodu teren i budynki plebanii i budynku prywatnego. Nietypowy kształt trasy drogi w tym miejscu pozwala domniemywać, że pierwotnie droga przebiegała między kościołem a plebanią.

Konstrukcja ogrodzenia terenu kościelnego z cmentarzem składa się z murowanych słupków i murowanych kapliczek mieszczących stacje. Kurtyny ogrodzenia wykonane są z poziomych desek i nakryte dwuspadowymi daszkami. W ogrodzeniu na osi kościoła istniała kiedyś bramka z bocznymi prześwitami, kryta kopułką. Obecnie brama i furtka mają współczesne metalowe skrzydła.

Bryła: nawa wzniesiona na rzucie zbliżonym do kwadratu, przy niej od południa nowsza kaplica. Prezbiterium niższe od nawy zamknięte ścianą prostą. Po obu stronach prezbiterium zakrystie: starsza od północy, obecnie kruchta i nowsza od południa. Wieża o słupach pochyłych oszalowana jest deskami na rusztach pionowych w dolnej części na szerokość i wysokość nawy a w górnej części na szerokość konstrukcji, wygląda jakby była utopiona w nawie.

dach: dwuspadowy, nad prezbiterium obniżony. Nad zakrystiami dachy jednospadowe. Dach kaplicy dwuspadowy, prostopadły do nawy. Wieża nakryta hełmem w kształcie dachu namiotowego przechodzącego w ośmioboczny ostrosłup ścięty nakryty hełmem baniastym z latarnią. Sygnaturka sześcioboczna komponowana na wzór hełmu wieży. Na hełmie wieży i sygnaturki sterczyna z krzyżem metalowym.

Konstrukcja - kościół zbudowano z drewna w konstrukcji zrębowej szalowanej deskami i olistwowanej. W nawie utopiona wieża w konstrukcji słupowej stężonej potrójnie spiętrzonymi krzyżami św. Andrzeja, na słupach rama oraz konstrukcje dźwigające dach i hełm wieży oraz dzwony. Wieża nakryta jest dachem namiotowym zwieńczonym cebulastym hełmem z latarnią. Zewnętrzne szalowania wieży na pionowych rusztach.

stropy: we wszystkich pomieszczeniach stropy drewniane płaskie. Wtórne pozorne sklepienia nawy i prezbiterium usunięte współcześnie. W nawie i prezbiterium sufity oszalowane współczesną imitacją stropów kasetonowych. Tęcza zamknięta łukiem segmentowym.

wieżba dachowa: drewniana w konstrukcji jętkowej. Jętki nawy i kalenica podparte w środku ramą stolcową.

pokrycie dachu: wszystkie dachy i hełmy kryte gontem.

schody: na chór prowadzą schody drewniane policzkowe zbudowane w przestrzeni między zewnętrznym a wewnętrznym szalowaniem wieży. W wieży schody drewniane policzkowe.

otwory: wejścia do kruchty i zakrystii ostrołukowe, wejścia pod wieżę i do kaplicy zamknięte łukiem segmentowym. Drzwi do kaplicy renesansowe zakończone półkoliście, zapewne z XVI wieku, z ozdobnymi okuciami pokrywającymi prawie całą ich powierzchnię. Zasadniczym elementem okucia są ornamenty wychodzące poziomo z 3 zawiasów i uformowane w przekątniowe kwadraty, których wierzchołki zakończone są wiechami z pręcików. Drzwi do kruchty gotycko-renesansowe ze starym zamkiem i okuciami, zamknięte łukiem ostrym. Drzwi mają układ desek pionowy i zawieszane są na 3 zawiasach. Okucia umieszczone poziomo w formie 5 prostych, szerokich listew między którymi przymocowane są - krótsze od listew - pasy zawiasów zakończone ozdobnymi zawijaszami. Środkowy zawias zastąpiony współczesnym. W zachodnim i południowym wejściu do wieży oraz do zakrystii drzwi opierzone ukośnymi klepkami. Okna nawy witrażowe, zamknięte łukami odcinkowymi.

Wnętrze: trójpłaszczyznowe - kwadratowa nawa, prostokątne prezbiterium i przedłużenie nawy pod wieżą. Chór z ażurowym parapetem wybrzuszonym półkoliście w części środkowej, wsparty na 2 słupach i 2 kolumnach. Ściany boczne nawy i prezbiterium polichromowane. Tęcza, dolna część ścian prezbiterium i ściana zamykająca, oraz ściany zakrystii pokryte współczesną boazerią.

posadzki: w kruchcie, zakrystii i pod wieżą podłogi drewniane. W nawie i prezbiterium posadzki z płytek ceramicznych układanych diagonalnie w czarno-białą szachownicę.

wyposażenie główne: ołtarz główny późnobarokowy kulisowy z XVIII wieku, dwa ołtarze boczne przy tęczy, późnobarokowe z XVIII wieku.

instalacje: elektryczna, odgromowa i nagłaśniająca.

14. Kubatura	15. Powierzchnia użytkowa	16. Przeznaczenie pierwotne	17. Użytkowanie obecne
2.745 m ³	276 m ²	kościół	kościół
18. Prace budowlane i konserwatorskie, ich przebieg i dokumentacja.		19. Stan zachowania (fundamenty, ściany zewnętrzne, ściany wewnętrzne, sklepienia, stropy, konstrukcje dachowe, pokrycie dachu, wyposażenie i instalacja).	
<p>– 1963 r.: wystąpienie i zgoda na wymianę pokrycia gontowego, wymianę zbutwiałych odcinków przyciesi, odprowadzenie wód opadowych spod fundamentów, uszczelnienie zbutwiałych styków desek szalunkowych, nasycenie całości drewna preparatem konserwującym, remont ogrodzenia cmentarnego, rewizja instalacji elektrycznej i odgromowej. 1974 r.: zgoda na wymianę stropu półkolistego na płaski, przywracający formę pierwotną z 1837 roku.</p> <p>– 1975 r.: ponowna zgoda j.w.</p> <p>– 1978 r.: rozpoczęcie prac j.w.</p> <p>– 1979 r.: zezwolenie nr 222/79 na pełen zakres prac konserwatorskich przy ołtarzach i ambonie oraz obrazach ołtarzy.</p> <p>– 1987 r.: zgoda na remont kapitalny ogrodzenia, obrazy w niszach z 1948 roku można ponownie namalować.</p>		bardzo dobry	
		20. Najpilniejsze postulaty konserwatorskie:	
		niezbędna jest instalacja:	
		<p>- alarmowa przeciwpożarowa</p> <p>- przeciwwłamaniowa</p>	

21. Akta archiwalne (rodzaj akt, numer i miejsce przechowywania)
- Inwentaryzacja Kościoła Rzymsko-Katolickiego w Ćwiklicach
autor: Antoni Papoń

22. Bibliografia
- Katalog Zabytków Sztuki w Polsce,
tom VI Województwo Katowickie, zeszyt 10 Powiat Pszczyński, rok
1961.

23. Źródła ikonograficzne i fotograficzne (rodzaj, miejsce przechowywania, sygnatury)

24. Uwagi różne:

Wyróżnikiem cmentarza otaczającego ten zabytek drewnianej architektury sakralnej są
- coraz liczniejsze - drewniane nagrobki z płaskorzeźbami lub rzeźbami w drewnie.

25. Opracował

tekst: Anna Mieszkowska-Rutkowska, Wacław Rutkowski, VI. 1996 r.

plany, rysunki: Anna Mieszkowska-Rutkowska VI. 1996 r.

zdjęcia fotogr.: Anna Mieszkowska-Rutkowska, Wacław Rutkowski, XI. 1995 r. I. 1996 r.

Miejsce przechowywania negatywów: u autorów

KARTA PO WYPEŁNIENIU PODLEGA OCHRONIE NA PODSTAWIE PRZEPISÓW PRAWA AUTORSKIEGO !!

26. Adnotacje o inspekcjach, informacje o zmianach (daty, imiona, i nazwiska wypełniających)

27. Załączniki: wkładki do karty ewidencyjnej - 5 szt.

1. Miejscowość

Ćwiklice

2. Obiekt (nazwa jak w karcie)

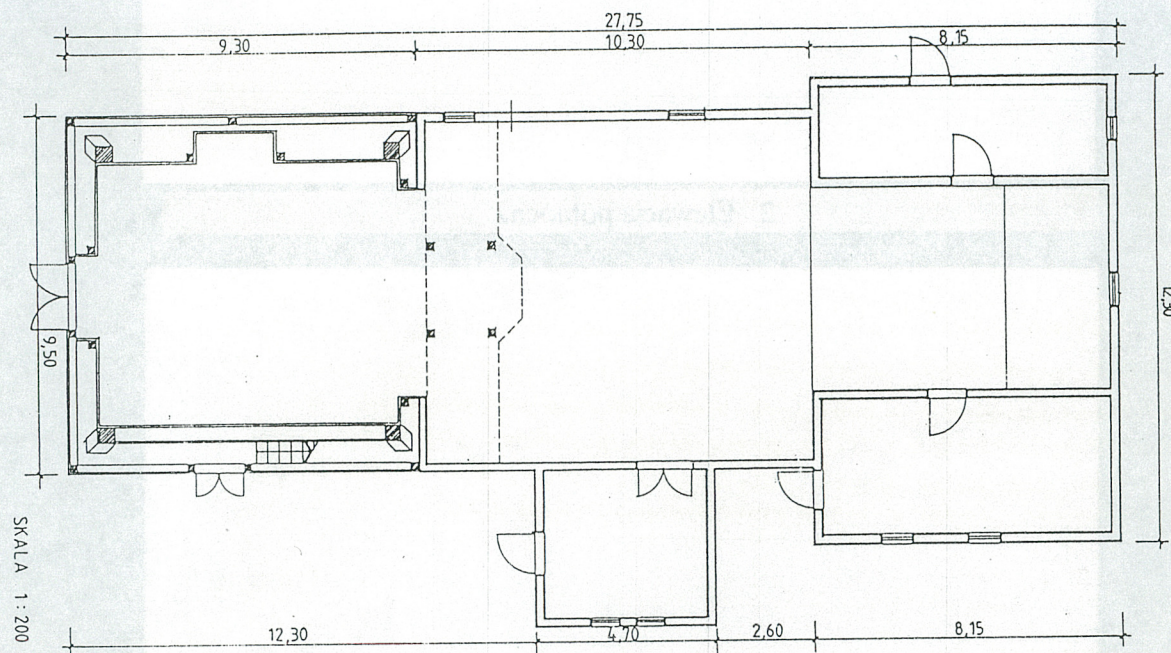
kościół parafialny
p.w. św. Marcina

3. Zawartość wkładki (nazwa obiektu lub materiału uzupełniającego)

rzut, , zdjęcia



1. Elewacja zachodnia.



Wkładkę założył:

mgr inż. arch. Anna Mieszkowska-Rutkowska, grudzień 1995 r.
(imię, nazwisko, data)

Miejsce przechowywania negatywów:

u autora karty



2. Elewacja północna.



3. Elewacja południowa.



4. Widok od wschodu.

1. Miejscowość

Ćwiklice

2. Obiekt (nazwa jak w karcie)

kościół parafialny
p.w. św. Marcina

3. Zawartość wkładki (nazwa obiektu lub materiału uzupełniającego)

zdjęcia



5. Wejście pod wieżę od strony zachodniej.



6. Wieża.



7. Sygnaturka.

Wkładkę założył:

mgr inż. arch. Anna Mieszkowska-Rutkowska, grudzień 1995 r.
(imię, nazwisko, data)

Miejsce przechowywania negatywów:

u autora karty



8. Drzwi wejściowe do kaplicy.



9. Wejście pod wieżę od strony południowej.



10. Wejście do kruchty.

1. Miejscowość
Ćwiklice

2. Obiekt (nazwa jak w karcie)
*kościół parafialny
p.w. św. Marcina*

3. Zawartość wkładki (nazwa obiektu lub materiału uzupełniającego)
zdjęcia



11. Drzwi między kruchtą a prezbiterium - widok z prezbiterium.



12. Drzwi między kruchtą a prezbiterium - widok z kruchty.



13. Schody na chór.

Wkładkę założył: *mgr inż. arch. Anna Mieszkowska-Rutkowska, grudzień 1995 r.*
(imię, nazwisko, data)

Miejsce przechowywania negatywów: *u autora karty*



14. Wnętrze prezbiterium.



16. Wnętrze nawy - widok na chór.



15. Wnętrze nawy.



17. Połączenie nawy z wieżą.

1. Miejscowość

Ćwiklice

2. Obiekt (nazwa jak w karcie)

kościół parafialny
p.w. św. Marcina

3. Zawartość wkładki (nazwa obiektu lub materiału uzupełniającego)

zdjęcia



18. Widok od strony zachodniej - ogrodzenie cmentarza z bramą na osi kościoła.



19. Wejście z wieży na chór.

Wkładkę założył: mgr inż. arch. Anna Mieszkowska-Rutkowska, grudzień 1995 r.
(imię, nazwisko, data)

Miejsce przechowywania negatywów: u autora karty

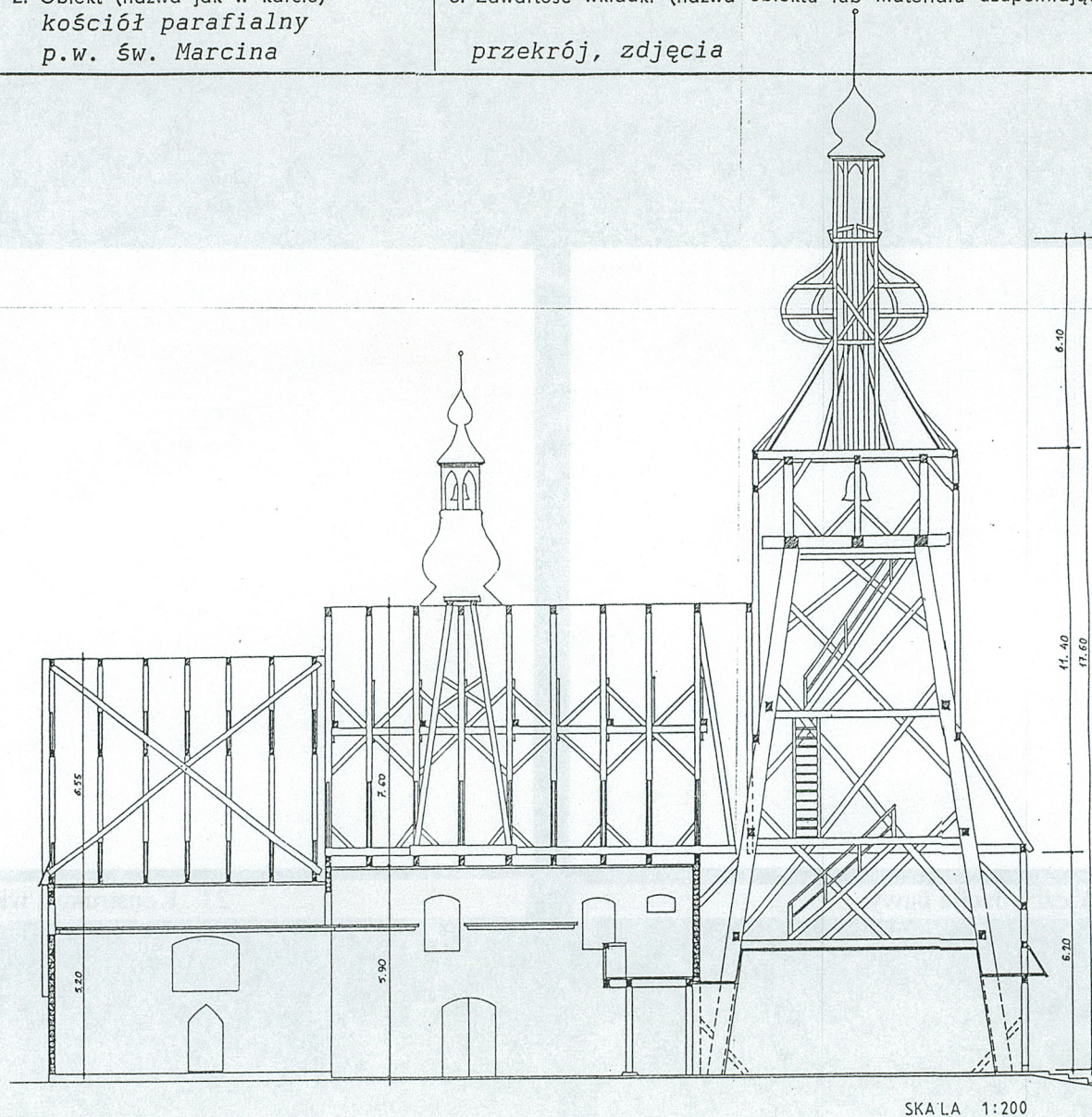


20. Współczesne nagrobki drewniane i fragment ogrodzenia.



21. Współczesne nagrobki drewniane.

1. Miejscowość Ćwiklice	2. Obiekt (nazwa jak w karcie) kościół parafialny p.w. św. Marcina	3. Zawartość wkładki (nazwa obiektu lub materiału uzupełniającego) przekrój, zdjęcia
----------------------------	--	---



SKALA 1:200

Wkładkę założył: mgr inż. Anna Mieszkowska-Rutkowska, grudzień 1995.
(imię, nazwisko, data)

Miejsce przechowywania negatywów: u autora karty



22. Więżba dachu nawy.



23. Konstrukcja wieży.