

1. Obiekt

246

ZESPÓŁ PAŁACOWY

2. Czas powstania

1630 r., ok. 1830
1864-74, 1905

3. Miejscowość

KRUSZYNA

11. Zdjęcia rzut, przekrój, sytuacja, orientacja



WIDOK NA FASADĘ PAŁACU



WIDOK NA PAŁAC, OFICYNĘ ZACHODNIĄ,
I TZW. "STARY ZAMEK"

Jed. W.A. Olsztyn z. 1350/S
OzGrac. Z.I. Ostróda z. 174 n. 40 000



ORIENTACJA



PAŁAC - WIDOK OD PD.

4. Adres

ul. Km. 1/2006

nr hipoteczny

5. Przynależność administracyjna

województwo częstochowskie

gmina Kruszyń

pow. częstochowa

6. Poprzednie nazwy miejscowości

7. Przynależność administracyjna
przed 1 VI 1975

województwo łódzkie

powiat Radomsko

8. Właściciel i jego adres

9. Użytkownik i jego adres

Spółdzielnia Rolnicza "Zdrowa"
w Kruszyń

10. Rejestr zabytków

Nr 210

data 1978

209?

12. Autorzy, historia obiektu, określenia stylu.

Wieś wzmiankowana w 1357 roku. Własność rodu Czapla h. Oksza, najpierw Sieciecha, później Stogniewa. Około poł. XV wieku Kruszyń otrzymał Koniecpolski. W tej rodzinie Kruszyńa pozostawała do 1621 r., wtedy to Samuel, podkomorzyc sieradzki, wspólnie z bratem Aleksandrem sprzedali Kruszyńę i Borowno Kasprowi Denhoffowi skoligaconemu poprzez małżeństwo z Koniecpolskimi. On to właśnie był inicjatorem budowy okazałego zespołu pałacowego. Prace rozpoczęto ok. poł. lat 20-tych XVII w., a ukończono w 1630 r. Informację tę przynosi inskrypcja na marmurowej tablicy umieszczonej na fasadzie pałacu. Pierwotne elementy założenia tworzyły: dwukondygnacyjny pałac - zbudowany w stylu manierystyczno-barokowym, budynek teatru, usytuowany na zachód od pałacu i stykający się z nim, zapewne najstarszy w założeniu parterowy budynek zw. "starym zamkiem" /datowany na k. XVI lub pocz. XVII w./ przylegający od strony południowej park - wraz z dwoma pawilonami ogrodowymi: Kaplicą Sobieskiego i pustelnią Denhoffa /wg. Miłobędzkiego pustelnia nawiązuje w swoim rzucie do willi Hadriana/. Całość zespołu otoczona była fortyfikacjami ziemnymi i fosą, czytelnymi od strony północnej. W posiadaniu Denhoffów majątek pozostawał do k. XVII wieku. Na przełomie XVII i XVIII w. posiadacze Kruszyńy zmieniali się kilkakrotnie. Kolejno rezydowali tu Butlerowie, Potoccy, Walewscy i rodzina Martinich. W latach 1830-62 Kruszyńa była własnością Podczackich. Oni to prawdopodobnie prowadzili prace remontowe przy pałacu. Jak wynika z opisu z 1837 r. w trakcie tych prac nie liczone się zbyt z pozostałościami po poprze-

13. Opis sytuacji, materiał, konstrukcja, rzut, bryła, elewacje, wnętrza, wyposażenie, instalacje

Sytuacja

Zespół dworski położony jest w środku wsi na terenie dość płaskim. Posiada kształt nieregularnego wieloboku, wydłużonego w kierunku północ-południe, ogrodzony murem, wykonanym z cegły. Od północy sąsiaduje z drogą do Borowna, od wschodu drogą gospodarczą gruntową, od południa z polem ornym, od zachodu drogą do Witkowic.

Opis założenia

Główny wjazd do parku znajduje się od strony północnej i stanowi przedłużenie drogi z Wikłowa. Od alei wjazdowej, w pierwszym jej odcinku, odchodzi w kierunku zachodnim aleja, prowadząca wokół stawu, dalej biegnie naokoło pałacu, od niej odchodzi aleja wiodąca zachodnim skrajem parku w kierunku południowym oraz przejście na teren cmentarza kościelnego, oddzielonego ogrodzeniem z niewielką furtką. Z obu stron bramy wjazdowej na teren dworski ustawione są dwa klasycystyczne budynki parterowe. /kordegardy/. Aleja prowadzi przez most pomiędzy stawami, będącymi pozostałością po dawnej fosie, przed fasadą pałacu. W części podjazdowej, na osi pałacu i alei wjazdowej znajdują się pozostałości po klombie z pieszym przejściem pośrodku. Dwukondygnacyjny pałac założony został na planie czworoboku, z prostokątnym dziedzińcem pośrodku i fasadą skierowaną w kierunku północnym. Na zehód od niego usytuowano dwukondygnacyjną oficynę, zbudowaną na rzucie wydłużonego prostokąta /płn.-pd./, zwróconą frontem w kierunku wschodu. W południowy narożnik tej budowli wkomponowano ośmioboczną dwukondygnacyjną wieżę, natomiast z północno-wschodnim narożnikiem styka się parterowy budynek /zw. starym zamkiem/. Na wschód od pałacu znajduje się część gospodarcza, którą od strony zachodniej zamyka dwukondygnacyjna oficyna z bramą przejazdową /w południowy narożnik wbudowano wieżę/ oraz budynek gorzelni od strony północnej. Południowa część założenia podzielona została na trzy wnętrza: pierwsze ograniczone od południa rowem drugie położone pomiędzy dwoma poprzecznie biegnącymi kanałami, w części zachodniej zostało podzielone na nieregularne kwatery. W tej części zlokalizowano dwie budowle parkowe: tzw. kaplicę Sobieskiego i dalej w południowo-zachodniej tzw. pustelnię Denhoffa; trzecie wnętrza położone pomiędzy płytkimi kanałami - poprzecznym od północy i murowanym ogrodzeniem od południa, podzielono na 8 regularnych kwater. Po drugiej stronie drogi do Borowna zachował się zespół folwarczny.

<p>14. Kubatura w kartach szczegółowych</p>	<p>15. Powierzchnia użytkowa</p>	<p>16. Przeznaczenie pierwotne rezydencjonalne</p>	<p>17. Użytkowanie obecne Spółdzielnia rolnicza <i>biura</i></p>
<p>18. Prace budowlane i konserwatorskie, ich przebieg i dokumentacja</p> <p>Wykonano dokumentację inwentaryzacyjną i projektową w latach 1964 - 1990 tomów 126.</p> <p>W roku 1975 przystąpiono do rewaloryzacji zespołu.</p> <ul style="list-style-type: none"> - wyburzono XIX-wieczną galerię, łączącą oficynę z pałacem - w latach 1978-1985 oczyszczono park z samosiewek, wyremontowano oficynę lewą, wykonano dach na budynku głównym, poprawiono i uzupełniono ogrodzenie. 		<p>19. stan zachowania (fundamenty, ściany zewnętrzne, ściany wewnętrzne, sklepienia, stropy, konstrukcje dachowe, pokrycie dachu, wyposażenie i instalacje)</p> <p>Stan zachowania całości niezadawalający</p> <p><u>Park</u>: ogólnie zaniedbany, ale zachowane dawne założenie.</p> <p><u>Folwark</u> : zniszczony nowymi inwestycjami</p> <p><u>Obiekty</u> : w kartach szczegółowych.</p>	
		<p>20. Najpilniejsze postulaty konserwatorskie</p> <p>Przeprowadzić rewaloryzację parku, Postulaty dotyczące poszczególnych obiektów w kartach szczegółowych.</p>	

21. Akta archiwalne (rodzaj akt, numer i miejsce przechowywania)

24. Uwagi różne

22. Bibliografia

- Antoniewicz J.: Dawna architektura Częstochowy i okolic w ikonografii XVII-XX wieku. Częstochowa 1988 s. 79-80.
Baranowski J.: Kruszyna. Dokumentacja historyczno-konserwatorska zamku. PKZ Warszawa 1962.
Boniecki A.: Herbarz polski. T. XI Warszawa 1907 s. T. XV Warszawa 1912 s. 70.
Chłopicki E.: Częstochowskie strony! "Tygodnik Ilustrowany" T. XIV 1874 s. 102.
Ciołek G.: Ogrody polskie. Warszawa 1978 s. 64.
Jeżewska E.: Na marginesie prac konserwatorskich w pałacu w Kruszynie. "Ochrona Zabytków" XXXII 1979 s. 23-32.
Majdecki L.: Historia ogrodów. Warszawa 1972 s. 87, 104, 127.
Miłobędzki A.: Architektura polska XVII wieku. Warszawa 1980 s. 94-97, 198.

23. Źródła ikonograficzne i fotografa (rodzaj, miejsce przechowywania, sygnatury)

Katalog zabytków sztuki w Polsce. T. II z. 8 Warszawa 1953

1. Kłosa VI 1868 nr 171 s. 188
2. Tygodnik Ilustrowany 1874 s. 102.
3. Wieś i Dwór 1913 s. 9.

25. Opracował

tekst J. Antoniewicz

imię, nazwisko, data, podpis

plany, rysunki mgr inż arch. Joanna Wilk, październik 1990

imię, nazwisko, data, podpis

zdjęcia fotogr. mgr J. Antoniewicz, grudzień 1990

imię, nazwisko, data, podpis

miejsce przechowywania negatywów BBiDZ w Częstochowie

Karta po wypełnieniu podlega ochronie na podstawie przepisów prawa autorskiego

26. Adnotacje o inspekcjach, informacje o zmianach (daty, imiona i nazwiska wypełniających)

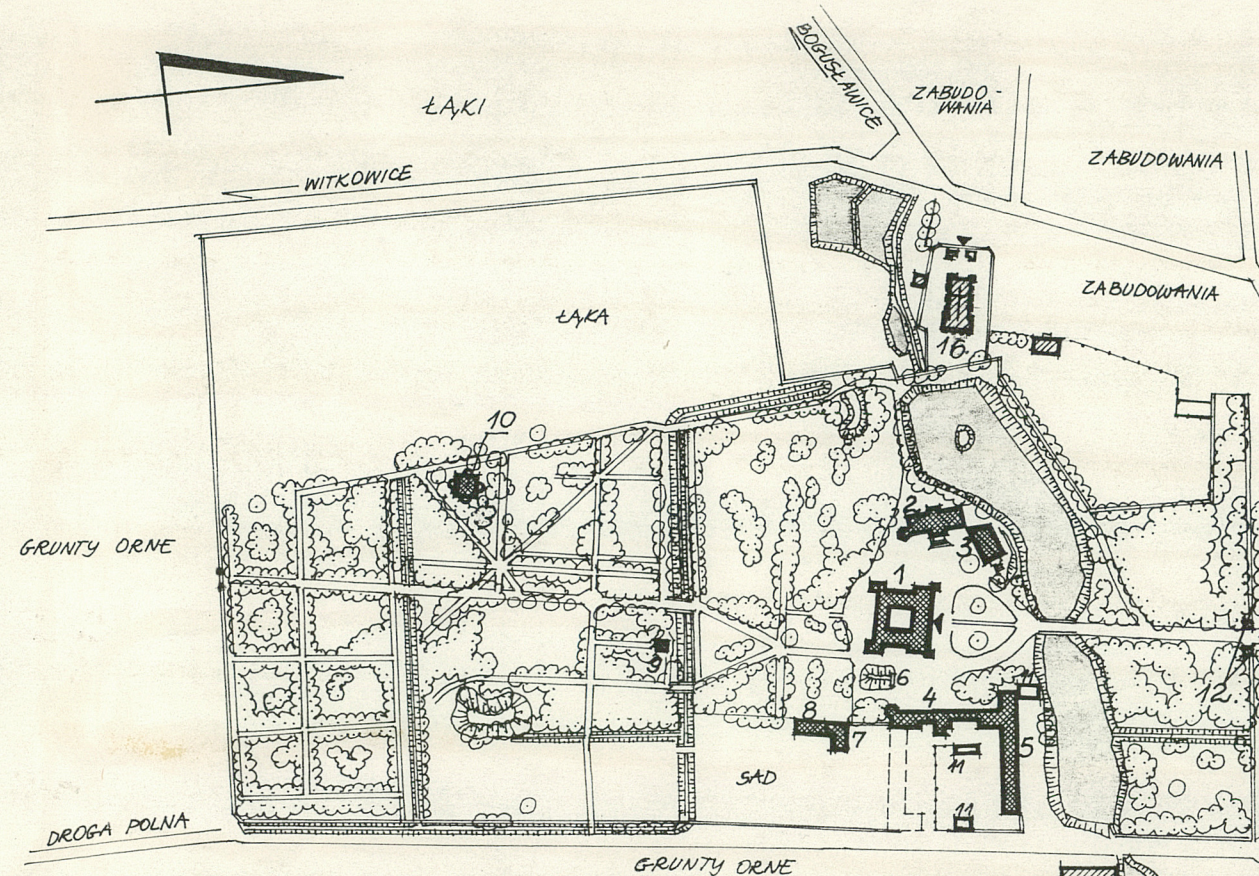
27. Załączniki

1. Miejscowość KRUSZYNA	2. Obiekt (nazwa jak w karcie) ZESPÓŁ PAŁACOWY	3. Zawartość wkładki (nazwa obiektu lub materiału uzupełniającego) c.d. PKT. 12 , PKT. 11
----------------------------	---------------------------------------------------	----------------------------------------------------------------------------------------------

c.d.pkt.12. dnich fundatorów. Autor opisując zespół zwraca szczególną uwagę na "starożytny pałac", który dowodzi o gęście i zamożności dawnych posiadaczy, a teraz ręka wandalizmu odświeżyła po większej części zewnętrzność, komnaty nie mają już piętna dawności, jakiej się przy wejściu spodziewać można". W roku 1862 Podczaccy sprzedali swe dobra, które w tym czasie składały się z folwarków: Kruszyna, Bogusławice, Maryjanki oraz wsi: Kruszyna, Bogusławice, Łęg, Kijowo, Klekoty, Adamów, Rusinów, Cegielnia, Sadzawki oraz osada Osiny Eugeniuszowi Lubomirskiemu. Wydarzenia toczące się w Polsce w dobie powstania styczniowego nie ominęły tego regionu. W pałacu mieścił się wówczas szpital powstańczy. Po upadku powstania styczniowego książę Lubomirski przystąpił do gruntownego remontu zniszczonego obiektu, kładąc szczególny nacisk na urządzenie pałacowych wnętrz. Przypuszczalnie pomiędzy rokiem 1864 a 1874 odrestaurowano dawny teatr Denhoffa i park. Założenie, które już w k. XVIII wieku uległo wydłużeniu ku północy, zostało dopełnione w latach 70-tych. Powstało wówczas ogrodzenie wraz z główną bramą i kordegardami. Kolejne prace miały miejsce w 1905 roku, kiedy to Lubomirscy postanowili przywrócić głównemu gmachowi pierwotny, XVII-wieczny wygląd, dostosowując go jednocześnie do aktualnych potrzeb i gustów. Modernizacja w pierwszym rzędzie objęła wnętrza. Rekonstruowano więc stropy belkowe, portale i kominki, elewację północną przyozdobiło herbem Lubomirskich "Sreniawą", zaznaczając tym samym rolę tej rodziny w dziejach budowli. W miejscu rozebranego teatru wzniesiono w tym czasie dwukondygnacyjową oficynę, która uzyskała połączenie z budynkiem głównym poprzez parterową galerię. Po śmierci Eugeniusza Lubomirskiego w roku 1911, majątek odziedziczył jego syn Stefan, który pozostawał właścicielem do lat 30-tych. Kilka lat przed wojną, dobra te przeszły w posiadanie Stefana Lubomirskiego, bratanka wspomnianego Stefana. W 1944 roku Lubomirscy opuścili Kruszyne, a po zakończeniu wojny na terenie majątku założono Państwowe Gospodarstwo Rolne, nastawione na hodowlę bydła, w pałacu zaś urządzono schronisko dla dzieci poległych weteranów walki zbrojnej, a później Państwowy Dom Dziecka. W roku 1968 ze względu na poważne zniszczenie obiektu, podjęto decyzję o wyprowadzeniu dzieci i przystąpieniu do kompleksowej rewalizacji zespołu. W latach 1978-83 wyremontowano oficynę i przekazano ją w użytkowanie Spółdzielni Rolniczej "Zdrowa" w Kruszyne, w zamian za wykonywanie podstawowych prac remontowo-zabezpieczających głównie w pałacu. W roku 1989 pałac wraz z parkiem przeszedł na własność Stanisława Lubomirskiego, syna ostatniego właściciela Kruszyny. Przerwany remont zespołu będzie podjęty po znalezieniu sponsora, w ciągu dwóch lat. Założenie pałacowo-parkowe zrealizowane zostało w stylu renesansowo-barokowym, uzupełnione w XIX stuleciu obiektami eklektycznymi. Park w obecnej formie posiada charakter krajobrazowy z wyraźnymi śladami pierwotnego, renesansowego założenia/sztuczne wniesienia w postaci kopców, kwatery użytkowe w części wsch. i zachodniej założenia powiązane z resztą parku systemem regularnych alej/.

Wkładkę założył:
(imię, nazwisko, data)

Miejsce przechowywania negatywów:



OZNACZENIA BUDYNKÓW:

- | | |
|----------------------------------------|----------------------------------------------|
| 1. PAŁAC | 10. TZW. „PUSTELNIA DENHOFFA” |
| 2. OFICyna ZACHODNIA | 11. BUDYNKI GOSPODARZE WSPÓŁCZ. |
| 3. TZW. „STARY ZAMEK” | 12. KORDEGARDY |
| 4. OFICyna WSCHODNIA | 13. BUDYNKI GOSPOD. W ZESPÓLE FOLWARCZ. |
| 5. ZABUDOWANIA GOSPODARZE Z GÓRZELNIA | 14. WIATY MAGAZYNOWE |
| 6. PIWNICA ZIEHNA | 15. BUDYNEK MIESZKALNY |
| 7. ORANŻERIA | 16. KOŚCIÓŁ p.w. ŚW. MACIEJA / z DENOWNICĄ / |
| 8. POZOSTAŁOŚCI SZKLARNI | 17. BUDYNEK SZKOŁY |
| 9. ALTANA - TZW. „KAPLICA SOBIESKIEGO” | 18. MEYIN |

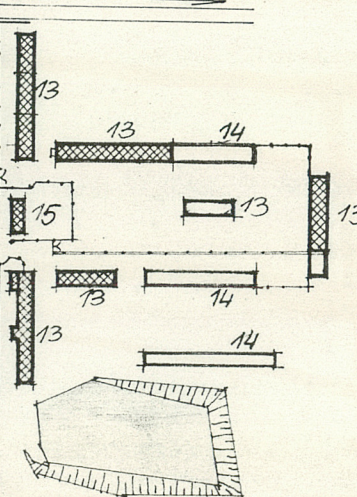
KRUSZYNA

ZESPÓŁ PAŁACOWO-PARKOWY Z FOLWARKIEM

0 50 100 200 250 m

LEGENDA:

- BUDYNKI PIERWOTNE W ZESPÓLE PAŁAC. - PARK.
- BUDYNKI PIERWOTNE W ZESPÓLE FOLWARCZNYM
- ZABYTŁOWE BUDOWLE, TOWARZYSZĄCE ZESPÓŁOM
- BUDYNKI WSPÓŁCZESNE
- OGRODZENIE Z MURU
- OGRODZENIE Z SIATKI
- WITÓW



1. Miejscowość

KRUSZYNA

2. Obiekt (nazwa jak w karcie)

ZESPÓŁ PAŁACOWY

3. Zawartość wkładki (nazwa obiektu lub materiału uzupełniającego)

PKT. 11



WNĘTRZE PARKU - CZĘŚĆ ZACH.



*PÓŁNOCNY FRAGMENT ALEI WJAZDOWEJ
Z WIDOKIEM NA KORDEGARDY*



WJAZD DO ZESPOŁU - WIDOK OD PN.



*OFICyna Wschodnia z wbudowaną
wieżą, - elewacja zachodnia*



PAŁAC - ELEWACJA Wsch.



*ZABUDOWANIA ZESPOŁU PAŁACOWEGO
I zach. fragment pałacu, tzw. "stary
zamek" i oficyna zach. widok od pn.-zach.*

Wkładkę założył:
(imię, nazwisko, data)

Miejsce przechowywania negatywów:

Z-d Poligr. Jan Jasiński W-wa, ul. Wolna 13, tel. 12-43-83

Wzór ODZ 1978 r.



WIDOK NA KOŚCIÓŁ OD PD.



ZACHODNIA CZĘŚĆ ZAŁOŻENIA Z WIDOKIEM
NA OFICYNĘ ZACH. I STAW.



WIDOK NA STAW Z MOSTKIEM ORAZ
OFICYNĘ WSCH. I GORZELNIĘ.



BUDOWLA OGRODOWA -
TZW. „KAPLICA SOBIESKIEGO”
W PD. CZĘŚCI PARKU.



WIDOK NA TZW. „KAPLICĘ SOBIESKIEGO”



WSCHODNIA CZĘŚĆ PARKU Z WIDOKIEM
NA KANAŁ.

1. Miejscowość

KRUSZYNA

2. Obiekt (nazwa jak w karcie)

ZESPÓŁ PAŁACOWY

3. Zawartość wkładki (nazwa obiektu lub materiału uzupełniającego)

PKT. 11



WSCH. CZĘŚĆ PARKU Z WIDOKIEM NA STAW I MOSTEK, W GŁĘBI ZABUDOWANIA GOSPOD.



PD. CZĘŚĆ PARKU Z ALEJĄ, PROWADZĄCĄ NA POLA



ALEJA LIPOWA W PD. CZĘŚCI PARKU



OFICyna, WSCH. - ELEWACJA WSCH. OD STRONY DZIEDZINCA GOSPODARCZEGO



POZOSTAŁOŚCI ZABUDOWAŃ GOSPODARCZYCH WE WSCH. CZĘŚCI ZAŁOŻENIA



OGÓLNY WIDOK NA FOLIWARK - OD STRONY PD.

Wkładkę założył:
(imię, nazwisko, data)

Miejsce przechowywania negatywów:

Z-d Poligr. Jan Jasiński W-wa, ul. Wolna 13, tel. 12-43-83

Wzór ODZ 1978 r.



OFICyna ZACH. - ELEWACJA WSCH.



PN.-ZACH. CZĘŚĆ PARKU Z WIDOKIEM NA KOŚCIÓŁ
I FURTKE PRÓWADZĄCĄ NA CHENTARZ PRZYKOŚCIELNY.



WIDOK NA STAW I KOŚCIÓŁ. - ZACHODNIA
CZĘŚĆ PARKU



WIDOK NA PD.-ZACH. CZĘŚĆ PARKU



PD.-ZACH. CZĘŚĆ PARKU Z TZW. "PUSTELNIĄ
DENHOFFA"



PN.-WSCH. CZĘŚĆ PARKU



ALEJA BIEGĄCA WZDŁUŻ
ZACH. OGRÓDZENIA PARKU

BUDYNEK MIESZKALNY
W ZABUD. FOLWARCZNYCH -
WIDOK OD STRONY PD.-ZACH.

