

OŚRODEK DOKUMENTACJI
ZABYTEKÓW w WARSZAWIE

KARTA EWIDENCYJNA ZABYTEKÓW
ARCHITEKTURY I BUDOWNICTWA

A B C D E F G H I J K L L M N O P R S T U V W X Y Z

Nr

KobidZ 1819

1. Obiekt

Dawny Hotel „MYŚLIWSKI” – obecnie Hotel Diament

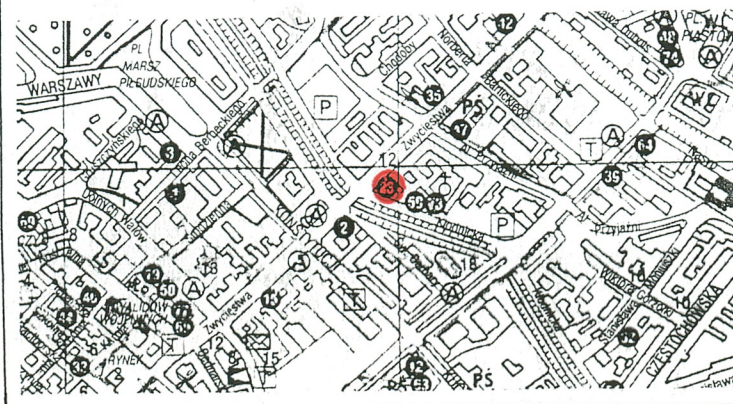
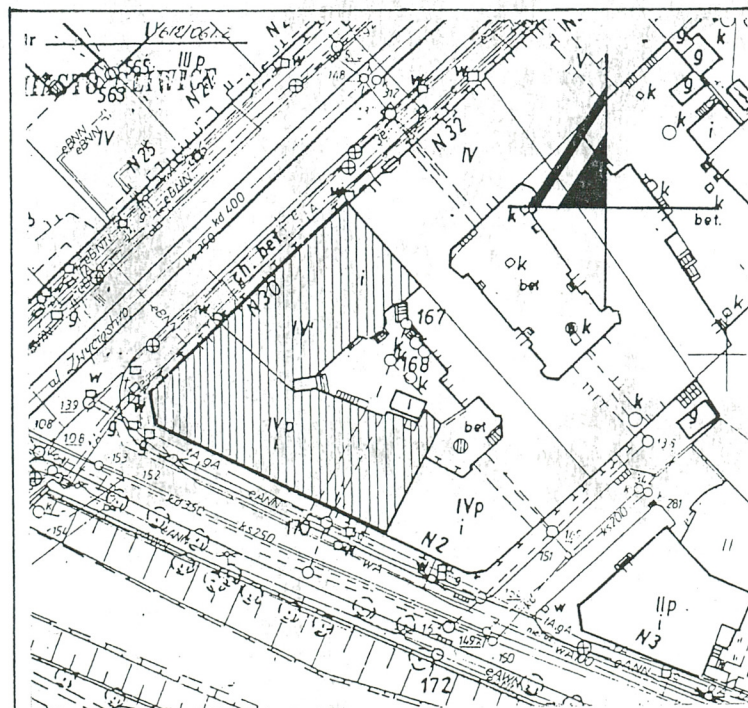
2. Czas powstania
1896r.

3. Miejscowość
GLIWICE

11. Zdjęcie rzut przekrój sytuacja orientacja



WIDOK OGÓLNY
SYTUACJA
ORIENTACJA



4. Adres
Gliwice
ulica Zwycięstwa 30
Wilhelmstrasse 22
nr hipoteczny KW – [REDACTED]
Nr działki 75

5. Przynależność administracyjna
Województwo śląskie
gmina Gliwice

6. Poprzednie nazwy miejscowości
GLEIWITZ

7. Przynależność administracyjna
Przed 31 XII 1998/1998 r.

Województwo katowickie

8. Właściciel i jego adres
„Diament” Sp. z o.o
Zabrze ul. Cisowa 1

9. Użytkownik i jego adres
Hotel „Diament”
Zabrze ul. Cisowa 1
American Restaurants
Sp. z o.o.
Wrocław M. C. Skłodowskiej 1
GSM Polkomtel S.A Al.
Jerozolimskie 81
Warszawa

10. Rejestr zabytków
Nr 1383/88
Data 28.10.1988r.

12. Autorzy, historia obiektu, określenie stylu

Budynek Hotelu „Diament” dawny „Schlessicher Hof” – „Śląski Dwór”, w latach powojennych „Myśliwski” **wybudowany został historyzującym stylem pod koniec XIX wieku z wykorzystaniem elementów neorenesansu francuskiego.** Budynek od początku wybudowany został jako obiekt użyteczności publicznej – hotel. Uroczyste otwarcie hotelu nastąpiło w dniu 3.10.1897r., był on jednym z najlepszych, najelegantszych i najdroższych hoteli w mieście. Zarządcą hotelu był Carl Dehmel. W hotelu funkcjonowało kasyno kupieckie. Od 1902 r. Zarządcą hotelu był Richard Liebich. W 1905 roku hotel miał 32 pokoje gościnne, elektryczne oświetlenie.

Od 1908 r. do 1936r. właścicielem budynku był hotelarz Gottschalk Karl. Nowy właściciel zlikwidował dużą salę bilardową, powiększył pomieszczenia restauracyjne, do których wybudowano osobne narożne wejście. Pomieszczenia od ulicy Zwycięstwa zostały zamienione na sklepy różnych branż. W latach 30 XX wieku w wyniku kryzysu gospodarczego i konieczności ograniczenia działalności gastronomicznej najładniejsze pomieszczenia parterowe zostały wynajęte bytomskiej firmie obuwniczej Karl Nowak, która uruchomiła tu swój sklep firmowy. Elewacja została przebudowana i w miejsce części łukowych okien w narożnej części wprowadzono prostokątne stalowe okna, zlikwidowano narożne wejście.

Po wojnie budynek stanowił własność komunalną. W latach 90-tych przeszedł na własność Wojewódzkiego Przedsiębiorstwa Usług Turystycznych w Katowicach ul. Korfantego 9. następnie Spółki HOFPOL siedzibą w Czekanowie. Obecnie obiekt stanowi własność Spółki „DIAMENT” w Zabrze.

Obiekt nadal utrzymuje swoją pierwotną hotelową funkcję. W wyniku zmian użytkowników oraz następujących po sobie adaptacji gruntownie zostały przebudowane wnętrza, zwłaszcza parteru, m.in. zlikwidowano wachlarzowe schody prowadzące z parteru na piętro.

Obecny wystrój obiektu nawiązuje do pierwotnego wyglądu elewacji. Odtworzono narożne wejście do obiektu oraz pierwotne łukowe okna parteru wraz z dekoracyjnymi elementami kamieniarskimi.

13. . Opis (sytuacja, materiał i konstrukcja, rzut, bryła, elewacje, wnętrze, wyposażenie, instalacje)

Sytuacja: budynek usytuowany narożnikowo na wielobocznej działce przy skrzyżowaniu ulicy Zwycięstwa oraz Kłodnickiej. Obiekt stanowi ważny akcent urbanistyczny miasta, jest częścią pierzei ulicznych, **Założony na planie litery „L”.** Od strony północno-wschodniej dobudowana jest oficyna tworząca zamknięty dziedziniec dostępny od strony sąsiedniej działki lub przez bramę przejazdową od ulicy Kłodnickiej oraz przez wewnętrzną komunikację w obiekcie. Narożnikowo usytuowane wejście do restauracji Pizza Hut, od strony ulicy Zwycięstwa wejście do hotelu oraz restauracji. Od strony ulicy Kłodnickiej wejście do sklepu GSM oraz wjazd na podwórze przejazdem bramnym.

Konstrukcja: budynek wybudowany w technologii tradycyjnej z cegły pełnej, ściany zewnętrzne frontowe wykonane z cegły licówki w kolorze żółtym, nietynkowane, za wyjątkiem poziomu boniowanego parteru; ściany zewnętrzne od strony dziedzińca wykonane w cegle tradycyjnej czerwonej, pierwotnie nietynkowane, obecnie w części ocieplone i pokryte tynkiem. Detal na elewacji wykonany ze sztucznego kamienia, z tynku, od strony frontowej loggie wykonane w konstrukcji drewnianej, wewnątrz budynku zachowane sztukaterie.

Stropy: w piwnicy sklepienia ceramiczne odcinkowe na belkach stalowych, na wyższych kondygnacjach stropy płaskie.

Konstrukcja dachowa: dachy spadziste kombinowane o konstrukcji drewnianej krokwiowo-płatwiowej.

Pokrycie dachowe: dachówka ceramiczna karpiówka układana w koronkę, hełmy ryzalitów wieżowych kryte blachą płaską ocynkowaną.

Posadzki: posadzki współczesne: w restauracji PIZZA HUT - kwadratowe płyty gresowe, panele, w recepcji hotelu – płyty granitowe, parkiet, w korytarzach wykładzina dywanowa, w kawiarni na piętrze wykładzina dywanowa, w restauracji na parterze – płyty gresowe, na klatkach schodowych okładzina granitowa, w piwnicach, pomieszczeniach sanitarnych płytki ceramiczne.

Schody: zewnętrzne od strony dziedzińca - do piwnicy – jednobiegowe, wylewane, główne do restauracji PIZZA HUT - jednobiegowe, wylewane, kilkustopniowe, z kamienną okładziną z granitu; wewnętrzne: z hallu w części recepcyjnej – kilkustopniowe, z kamienną okładziną z granitu; w hotelu na wyższe kondygnacji: dwubiegowe, powrotne, z podestem, wylewane z kamienną okładziną z granitu, z kutą dekoracyjną balustradą (współczesną). W części adaptowanej na lokal GSM – jednobiegowe, z zakrętem, ze stopnicami zabiegowymi.

Stolarka okienna: stolarka okienna współcześnie wykonana w konstrukcji drewnianej, zespolonej, odtwarzająca pierwotne kształty i podziały okien; w parterze w części restauracyjnej duże okna arkadowe zamknięte łukiem pełnym i koszowym, dwupoziomowe, trójdzielne, sześciopodziałowe, w części okien odtworzona bogata snycerska dekoracja. Okna w kawiarni oraz holu recepcyjnym odtwarzające pierwotne podziały – wykonane bez snycerskiej dekoracji. Ciąg dalszy w załączniku nr 1

14. Kubatura	15. Powierzchnia zabudowy	16. Przeznaczenie pierwotne	17. Użytkowanie obecne
19 348 m ³	Ok. 900 m ²	Hotel, restauracja	Hotel, restauracja, sklep GSM
18. Prace budowlane i konserwatorskie, ich przebieg i dokumentacja		19. Stan zachowania (fundamenty, ściany zewnętrzne, ściany wewnętrzne, sklepienia, stropy, konstrukcje dachowe, pokrycie dachu, wyposażenie i instalacje)	
<ul style="list-style-type: none"> 1998r. adaptacja lokalu na parterze - dawnej restauracji „Myśliwska” na restaurację KFC, rekonstrukcja części stolarki okiennej oraz kamieniarki na parterze, zmiana układu wnętrza - likwidacja wewnętrznej wachlarzowej klatki schodowej, adaptacja dawnej sali klubowej na zaplecze kuchenne restauracji, pogłębienie piwnic, modernizacja wnętrza 2000r. – adaptacja restauracji „KFC” na „Pizza HUT” 2001r. – modernizacja holu i wnętrza hotelu, renowacja części elewacji parteru - 2001-2002r. – wymiana stolarki okiennej 2003r.- zmiana sposobu użytkowania dawnego sklepu na parterze na lokal gastronomiczny, ocieplenie otynkowanie części elewacji od strony podwórza 		<ul style="list-style-type: none"> Fundamenty – stan dobry Ściany konstrukcyjne – stan dobry Stropy, sklepienia – stan dobry Konstrukcja dachowa – stan dość dobry Pokrycie dachowe – konieczny remont Obróbki blacharskie – do wymiany Stolarka okienna – stan dobry, współczesna odtwarzająca pierwotny rysunek Stolarka drzwiowa – stan dobry, do renowacji Elewacja – zanieczyszczona, pokryta nawarstwieniami atmosferycznymi, ubytki detalu architektonicznego wystroju 	
		20. Najpilniejsze postulaty konserwatorskie	
		<ul style="list-style-type: none"> Renowacja elewacji Remont attyk Wymiana pokrycia dachowego 	

21. *akta archiwalne (rodzaj akt, numery i miejsce przechowywania)*

- Projekt adaptacji parteru na restaurację „KFC” – 1998r, Archiwum WKZ w Katowicach
- Projekt renowacji elewacji – arch. A. Gano-Kotula, 1998r. Archiwum WKZ w Katowicach
- Projekt modernizacji hotelu - arch. St.. Lessaer, A Gomolla, 2000r. Archiwum WKZ w Katowicach
- Projekt zmiany sposobu użytkowania części parteru – dawnego sklepu na kawiarnię – 2003r. arch. L. Wojtas, Archiwum WKZ w Katowicach
- Projekt ocieplenia ścian zewnętrznych od strony podwórza - arch. L. Wojtas, 2003r., Archiwum WKZ w Katowicach

24. *Uwagi różne*

25. *Opracował*

<i>Tekst</i>	mgr inż. arch. Hanna Wiak – grudzień 2003 roku
<i>Plany, rysunki</i>	mgr inż. arch. Hanna Wiak - grudzień 2003 roku
<i>Zdjęcia, fotografie</i>	mgr inż. arch. Hanna Wiak - grudzień 2003 roku
<i>Miejsca przechowywania negatywów</i>	zbiory prywatne

Karta po wypełnieniu podlega ochronie na podstawie przepisu prawa autorskiego.

22. *Bibliografia*

- „Gliwice wczoraj, Gliwicz gestern” – wyd. Wokół Nas. Gliwice, 1994r. M. Gabzdyl
- Zabytki Gliwic, Informator, wyd. Towarzystwo Przyjaciół Gliwic, Gliwice, 1983r.
- Zarys rozwoju miasta i okolicy – PWN, pod red. A. Szafera. W-wa, 1976 r.
- Rocznik Muzeum w Gliwicach, tom XVII, 2002r. Małgorzata Kaganiec „Hotele gliwickie do 1946r”

26. *Adnotacje o inspekcjach, informacje o zmianach (daty, imiona i nazwiska wypełniających)*

23. *Źródła ikonograficzne i fotografia (rodzaj, miejsce przechowywania, sygnatury)*

- Pocztówki archiwalne - Gliwice, ok. 1909r, , Biblioteka Śląska w Katowicach Zbiory Specjalne
- Zdjęcia archiwalne – Archiwum Państwowe w Katowicach Oddział w Gliwicach
- Pocztówki - Zbiory Muzeum w Gliwicach

Załącznik
10 wkładek

1. Miejscowość

GLIWICE

2. Obiekt

Dawny Hotel „MYŚLIWSKI” – obecnie Hotel Diament

3. Zawartość wkładki

Ciąg dalszy pkt 13, rzut parteru

Stolarka okienna c.d. Na wyższych kondygnacjach – okna prostokątne, drewniane, konstrukcji zespolonej dwupoziomowe, dwudzielne lub dwupoziomowe, jednodzielne, na czwartej kondygnacji okna zamknięte łukiem kotarowym, dwudzielne, dwupoziomowe, w szczycie jedno okno zamknięte w łukiem wklęsłym ze ściętymi narożami nadślemienia, dwupoziomowe, czterodzielne; w lukarnach – prostokątne, dwudzielne, dwupoziomowe. (Pierwotnie okna od strony frontowej posiadały dekorowane słupki w formie pilasterków oraz wolut). Okna od strony dziedzińca – prostokątne, dwudzielne, dwu- lub trzypoziomowe, trójdzielne, trzypoziomowe (klatka schodowa), na poddaszu niewielkie okna prostokątne jednodzielne, jednopoziomowe.

Stolarka drzwiowa: zewnętrzna- narożne wejście do Pizza Hut – drzwi wtórnie wykonane, prostokątne, dwuskrzydłowe, wykonane w aluminium, całkowicie przeszklone, z prostokątnym naświetlem, drzwi do hotelu, sklepu – wtórnie wykonane, jednoskrzydłowe, prostokątne, wykonane w drewnie, całkowicie przeszklone, z prostokątnym naświetlem, od strony dziedzińca – wtórnie wykonane, prostokątne, jednoskrzydłowe, drewniane, konstrukcji ramowo-płycinowej pełne, z naświetlem zamknięty łukiem odcinkowym, brama wjazdowa od strony dziedzińca - dwuskrzydłowa, prostokątna, drewniana, konstrukcji ramowo-płycinowej, pełna, część drzwi wtórnie wykonana – stalowe, pełne, jednoskrzydłowe, prostokątne;

stolarka wewnętrzna: większość drzwi wtórna, w części hotelowej zachowane drzwi oryginalne – prostokątne, drewniane, jednoskrzydłowe, konstrukcji ramowo-płycinowej, pełne, 8-kwaterowe;

Rzut: na planie wielokąta, składa się z dwóch wydłużonych skrzydeł zestawionych pod kątem ostrym, ze ściętym narożem, od strony północno-wschodniej dobudowana zbliżona do prostokąta oficyna.

Wnętrze: można wyróżnić kilka stref funkcjonalnych; w piwnicy mieści się zaplecze kuchenne restauracji z magazynami oraz kotłownia, w parterze – główny hall wejściowy od ulicy Zwycięstwa, zarówno do części hotelowej oraz do restauracji na piętrze oraz restauracji na parterze. W narożu wejście do restauracji PIZZA HUT. W górnych kondygnacjach znajdują się pokoje hotelowe z narożną restauracją na piętrze. W części hotelowej dwie niezależne dwubiegowe klatki schodowe. Układ wnętrz drugiej i wyższych kondygnacji dwutraktowy z korytarzem międzytraktowym.

Wypozażenie: stolarka drzwiowa w hotelu, snycersko dekorowana stolarka w Pizza Hut, sztukaterie we wnętrzu restauracji Pizza Hut.

Bryła: rozczłonowana, budynek czterokondygnacyjny, podpiwniczony, z użytkowym poddaszem, kryty wysokimi spadzistymi dachami. Nad całością dominuje sześciokątna narożna wieża z wysokim rozbudowanym hełmem z iglicą. Po bokach wieży przylegają po obu stronach symetrycznie otwarte loggie zwieńczone na poziomie dachu cebulastymi hełmami. Bryłę wzbogacają w każdym skrzydle po dwa symetryczne pseudoryzality z trójkątnymi szczytami z bogatymi attykami i sterczynami oraz centralnie usytuowane wąskie, trójboczne wykusze, na kształt wieżyczek nakrytych cebulastymi hełmami;

Elewacja zachodnia – od strony ulicy Zwycięstwa - ceglana z elementami dekoracyjnymi z tynku i sztucznego kamienia, parter tynkowany boniowany na cokole pokrytym płytami granitowymi. W parterze elewacja 9-osiowa. W 2 osi wejście do restauracji, w 3 – wejście do hotelu, w 9- narożnej wejście do restauracji Pizza Hut. Na piętrze elewacja 15-osiowa: 3 osie pseudoryzalitu +2 osie korpusu,+3 osie trójbocznego wykusza + 2 osie korpusu +3 osie pseudoryzalitu + 1 oś logi + 1 oś narożnej wieży. Po bokach korpusu w 1-3 oraz 11-13 osi dwa symetryczne pseudoryzality z boniowanymi, tynkowanymi narożami z trójkątnymi szczytami z bogatymi attykami ze sterczynami w zwieńczeniu. Pomiedzy nimi osiowo ustawiony trójboczny wykusz z cebulastym hełmem. Po stronie południowej pseudoryzalitu narożnie ścięta wieża z wysokim wielobocznym dachem, w górnej części ażurowym, zwieńczonym latarnią z kopułką. Na osi wieży w dachu niewielka lukarna ujęta po bokach w ćwierćłuki, zwieńczona dekoracyjną sterczyną. Pomiedzy wieżą a pseudoryzalitem kwadratowe loggie zamknięte arkadami o łukach pełnych wspartymi z jednej strony na murze, w narożu na kolumnie. Loggia na czwartej kondygnacji wykonana w konstrukcji drewnianej, także zamknięta arkadą opartą na słupkach z ażurową, snycersko dekorowaną ścianką czołową, zwieńczona hełmem

cebulastym. Płaszczyzny czołowe logii niższych kondygnacji otynkowane, ozdobione dekoracją ze sztucznego kamienia w formie masek, gzymsów oraz wici roślinnych. W szczycie pseudoryzalitu – od strony narożnej drewniany trójboczny balkonik sycersko dekorowany, nakryty trzyspadowym daszkiem.

Na tle ceglanej elewacji wyróżnia się otynkowany trójboczny wykusz z cebulastym hełmem. Hełm wydzielony jest gzymsem dekorowanym maskaronami; poszczególne poziomy wykusza zaakcentowane są gzymсами, w płaszczyznach pomiędzyokiennych poszczególnych kondygnacji dekoracja w formie wici roślinnych, wieńców, palmetek. Nad trójkątnym naczółkiem okiennym płycina z datą budowy "1896". Wykusz wsparty na konsoli z rzeźbą pełnoplastyczną przedstawiającą korpus człowieka z tarczą. Po bokach wykusza w dachu prostokątne lukarny kryte pulpitowymi dachami.

Wszystkie okna elewacji ujęte w dekoracyjne tynkowane opaski z uszakami; Nad oknami piętra, oknem środkowym II piętra pseudoryzalitów, oraz w wykuszu – nad oknem środkowym piętra oraz nad oknami III piętra trójkątne naczółki; w wykuszu naczółki ozdobione dekoracją roślinną w górnej kondygnacji, na piętrze – maską.

Parter budynku po renowacji nawiązujący do pierwotnego wystroju. Parter budynku otynkowany, boniowany, wydzielony gzymsem. Otwory okienne i drzwiowe zamknięte łukami pełnymi (1,2,3, 6 oś) i koszowymi (4,5, 7,8 oś). W trzeciej osi oraz szóstej prostokątne wejście oraz witryna, w górze płaszczyzny zamurowane i otynkowane w formie blendy. Płaszczyzny czołowe łuków okiennych bogato dekorowane palmetkami, w szczycie dekoracyjne zworniki; W 7 i 8 osi płaszczyzny podokienne wypełnione dekoracją ze sztucznego kamienia w formie balasek, pomiędzy którymi wazy z owocami i wiciami roślinnymi z liśćmi akantu po bokach.

Elewacja południowa – od ulicy Kłodnickiej - w parterze 8-osiowa, w 7 osi przejazd bramny, w 9 osi wejście do sklepu. Na piętrze elewacja 13-osiowa: 3 osie pseudoryzalitu + 2 osie korpusu + 3 osie trójbocznego wykusza + 2 osie korpusu + 2 osie pseudoryzalitu + 1 oś loggi. Kompozycja elewacji analogiczna do elewacji od ulicy Zwycięstwa. Po bokach korpusu w 1-3 oraz w 10-12 osi boniowane pseudoryzality; w części centralnej trójboczny otynkowany wykusz z baniastym hełmem. Od strony ulicy Zwycięstwa - loggie oraz narożna wieża. Dekoracja elewacji analogiczna do elewacji od ulicy Zwycięstwa. W parterze zachowane oryginalne otwory okienne oraz przejazd bramny w formie arkad zamkniętych łukami koszowymi.

Elewacje od strony podwórza – pierwotnie ceglane, pozbawione, obecnie ściana od strony Kłonicy poddana termorenowacji – ocieplona i otynkowana.

Instalacje: elektryczna, wod-kan, c.o. telefoniczna, alarmowa, gazowa, odgromowa

1. Miejsowość

2. Obiekt

GLIWICE

Dawny Hotel „MYŚLIWSKI” – obecnie Hotel Diament

3. Zawartość wkładki

Dokumentacja fotograficzna

1.



2.



3.



1. Widok na narożnik z mostu nad Kłonicą.
2. Fragment elewacji od ulicy Zwycięstwa
3. Fragment elewacji od ulicy Zwycięstwa.



4. Elewacja od ulicy Kłodnickiej



5. Fragment elewacji od ulicy Zwycięstwa



6. Narożnik



7. Zwieńczenie wieży .



8. Loggia w pseudoryzalicie.



9. Loggia w narożniku.



10. Elewacja od ulicy Kłodnickiej
Kartusz z datą budowy „1896”.



11. Rzeźba pod wykuszem w elewacji
od ulicy Zwycięstwa.

1. Miejsowość
GLIWICE

2. Obiekt

Dawny Hotel „MYŚLIWSKI” – obecnie Hotel Diament

3. Zawartość wkładki
Dokumentacja fotograficzna

12.



13.



14



12. Zwieńczenie wieżyczki.
13. Dekoracja pod oknami parteru.
14. Dekoracja okien parteru



15, 16, 17 Widok elewacji od strony podwórza.

1. Miejscowość
GLIWICE

2. Obiekt

Dawny Hotel „MYŚLIWSKI” – obecnie Hotel Diament

3. Zawartość wkładki
Dokumentacja fotograficzna

18.



18. Recepcja.

19. Fragment holu.

20. Fragment holu z widokiem do restauracji.

19.



20.





21. Wnętrze restauracji Pizza Hut.



22. Wnętrze restauracji Pizza Hut.



23. Fragment dekoracji snycerskiej.

1. Miejsowość
GLIWICE

2. Obiekt

Dawny Hotel „MYŚLIWSKI” – obecnie Hotel Diament

3. Zawartość wkładki
Dokumentacja fotograficzna

24.



25.



26.



24, 25, 26 Wnętrze restauracji Pizza Hut.



26. Wnętrze restauracji na parterze przy hotelu.



27. Wnętrze restauracji na parterze przy hotelu.



28. Wnętrze restauracji na piętrze.



30, 31 Klatka schodowa.



32. Hol na piętrze.



Stan sprzed przebudowy - 1998r. Widok z mostu na Kłodnicy.



Stan sprzed przebudowy - 1998r. Widok na elewację od ulicy Zwycięstwa.



Stan sprzed przebudowy - 1998r.-
elewacja od ulicy Kłodnickiej.



Elewacje – stan sprzed przebudowy - 1998r.



Dawny wystrój sali restauracyjnej -1998r.



Dawny wystrój sali restauracyjnej -1998r.



Dawny wystrój sali restauracyjnej -1998r.



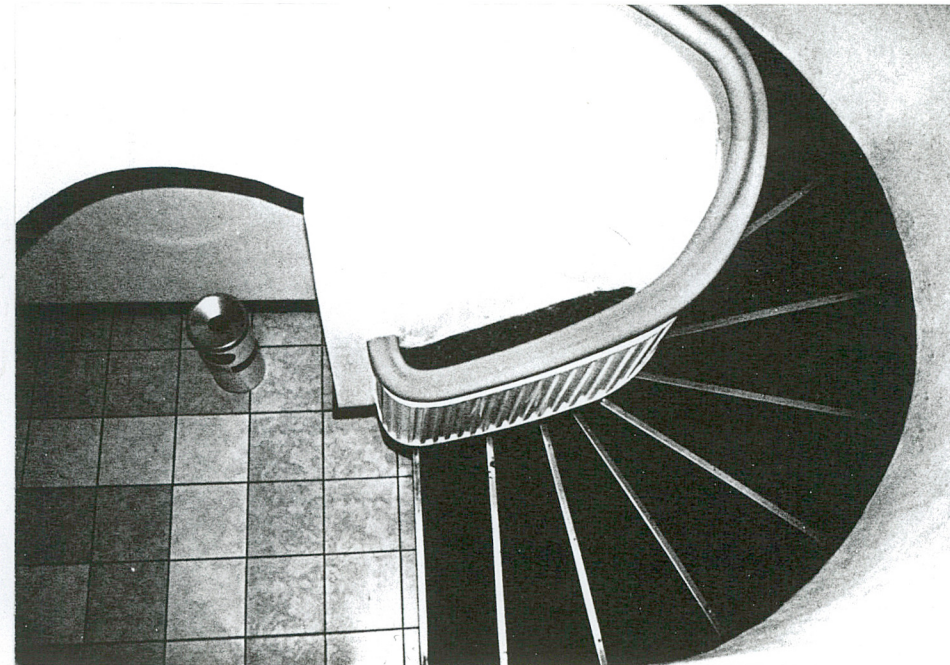
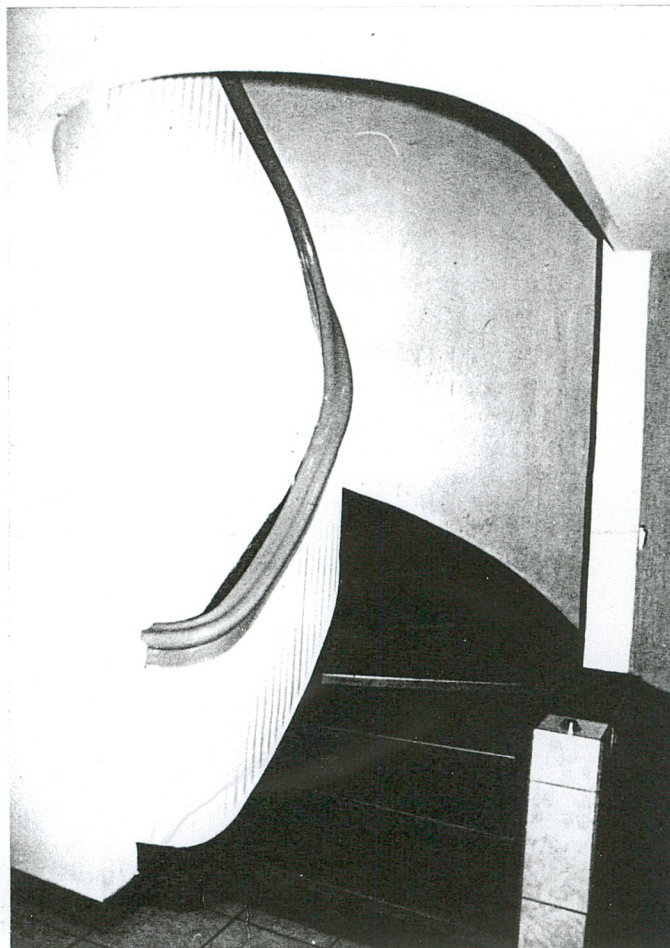
Dawny wystrój sali klubowej -1998r.

1. Miejsowość
GLIWICE

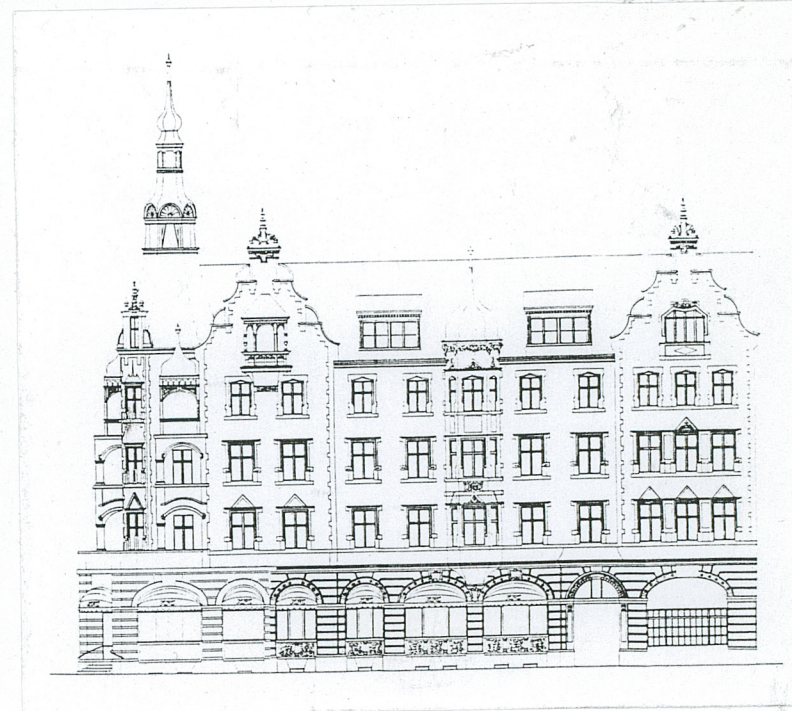
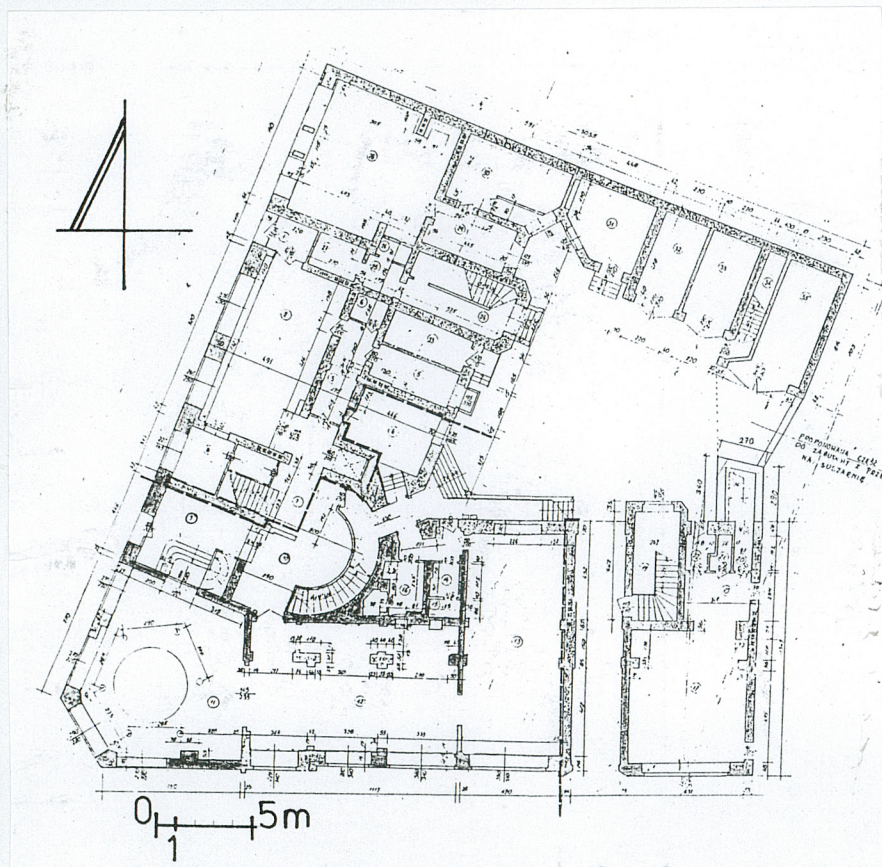
2. Obiekt

Dawny Hotel „MYŚLIWSKI” – obecnie Hotel Diament

3. Zawartość wkładki
Zdjęcia archiwalne, rzut parteru,
elewacje



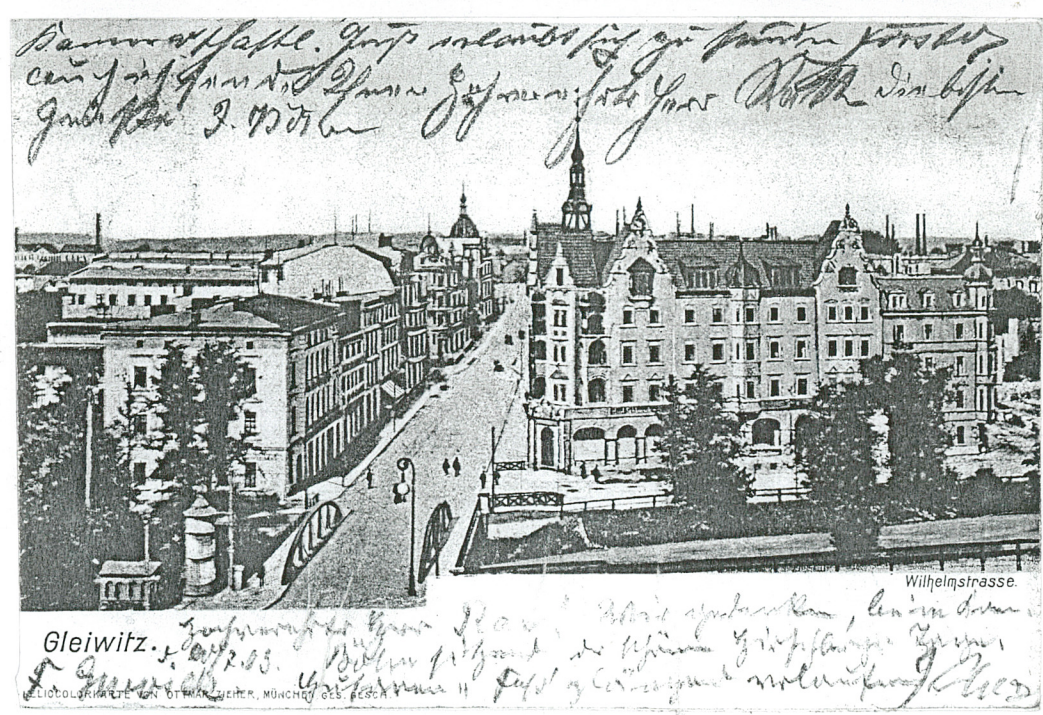
Nieistniejąca klatka schodowa prowadząca na piętro do kawiarni – 1998r.



Gleiwitz Wilhelmstrasse



Gleiwitz Wilhelmstrasse





Widoki elewacji 1900 r. AP Gb 14



Widok elewacji AP GL GB 61 L