

A B C D E F G H I J K L M N O P R S T U V X Y Z

Nr 1818
ŚLĄSKIE

1. Obiekt
DOM TOWAROWY "IKAR"

2. Czas powstania
Ok. 1930 r.

3. Miejscowość
G L I W I C E

11. Zdjęcia, rzut, przekrój, sytuacja, orientacja



1. Widok ogólny od południowego-
wschodu.



2. Elewacja wschodnia
w pierzei ul. Zwycięstwa.

4. Adres Gliwice, ul. Zwycięstwa
25

nr hipoteczny

5. Przynależność administracyjna

województwo katowickie

gmina -

pow. miejski

6. Poprzednie nazwy miejscowości

Gleiwitz

7. Przynależność administracyjna

przed 1 VI 1975

województwo katowickie

powiat Gliwice

8. Właściciel i jego adres

Domy Towarowe "Centrum"
Katowice, ul. 3-Maja 11

9. Użytkownik i jego adres

j.w.

10. Rejestr zabytków

Nr 1382 data 28.X.88

Dom towarowy wzniesiono najprawdopodobniej ok. 1930 r. od początku z przeznaczeniem na cele handlowe. Do 1933 r. należał on do amerykańskiego koncernu "Woolworth". Po 1933 r. stał się własnością niemieckiej firmy handlowej "Defaka Familienkaufhaus". Po 1945 r. upaństwowiony, przeszedł pod zarząd przedsiębiorstwa "Miejskie Domy Handlowe", które w latach 70-tych zmieniły nazwę na "Domy Towarowe Centrum" Oddział w Katowicach.

Brak danych archiwalnych uniemożliwia w chwili obecnej ustalenie autora projektu budynku.

Dom handlowy wzniesiony w stylu modernizmu.

Budynek usytuowany w północno-zachodnim narożu skrzyżowania ulic Zwycięstwa i Wybrzeża Armii Czerwonej.

Ściany murowane z cegły, nietynkowane. Stropy murowane, płaskie na dźwigarach żelbetowych. Dach pokryty papą na deskowaniu, wspartym na tragarzach. Posadzki na klatce schodowej i w przedsionkach - lastriko, w hallach sprzedażowych i pomieszczeniach z płyt PCW. Schody w klatce od pn.-wsch. dwubiegowe, od pd.-zach. kręte, murowane, wykładane lastrikiem. Drzwi w otworach prostokątnych, współczesne metalowe, szklone, przeważnie dwuskrzydłowe z nadświetlem. Okna prostokątne ze współczesną ślusarką dwukwaterową lub z jedną szybą /w parii poddasza/. Rzut poziomy na planie zbliżonym do prostokąta. Bryła zwarta, sześciokondygnacyjna, całkowicie podpiwniczona, nakryta dachem płaskim.

Elewacja wschodnia od ul. Zwycięstwa wieloosiowa, sześciokondygnacyjna. Przyziemie cofnięte do podcienia z drzwiami wejściowymi, całkowicie zmodernizowane. Kondygnacje od drugiej do piątej rozdzielone gzymsami pod i nadokiennymi, ujmującymi okna w poziome zespoły. Szósta kondygnacja - poddasze, wyodrębniona poprzez minimalne cofnięcie płaszczyzny ścian oraz oddzielona od pozostałych kilkuuskokowym gzymsem kordonowym.

Elewacja południowa od ul. Wybrzeża Armii Czerwonej - wieloosiowa i sześciokondygnacyjna. W przyziemiu okazałe prostokątne okna wystawowe. Pozostałe kondygnacje opracowane jak w elewacji wsch. - z wyodrębnioną parią, poddasza. W zach. narożu, w przyziemiu boczne drzwi wejściowe, powyżej dwa pionowe ciągi wąskich, wydłużonych okien klatki schodowej, z płycinami podokiennymi.

Elewacja zachodnia zmodernizowana. W przyziemiu, w okolicy pn. naroża prostokątny otwór drzwiowy. Ponad nim dwa pionowe, sześciokondygnacyjne ciągi współczesnych okien. W przeciwległym narożu pd. elewacji zachowane pierwotne otwory okienne oraz odcinek gzymsu oddzielającego przyziemie od pozostałych kondygnacji.

Elewacja północna zasłonięta przylegającymi zabudowaniami zaplecza magazynowego.

Wewnątrz w strefie stanowiącej znaczny procent powierzchni, od pd.-wsch. prostokątne hale sprzedażowe na każdej z kondygnacji z wyjątkiem poddasza. W salach sprzedażowych niższych kondygnacji zachowana dekoracja stropów,

14. Kubatura

ok. 15 000 m³

15. Powierzchnia użytkowa

ok. 4 000 m²

16. Przeznaczenie pierwotne

Dom towarowy.

17. Użytkowanie obecne

Dom towarowy.

18. Prace budowlane i konserwatorskie, ich przebieg i dokumentacja

W latach 60-tych i 70-tych dokonano przekształceń elewacji wschodniej w partii przyziemia /wymiana stolarki/ oraz całkowitego/bez naroża pd./ przekształcenia elewacji zachodniej. Ponadto wymieniono w tym czasie całkowicie stolarkę drzwiową i okienną.

19. Stan zachowania (fundamenty, ściany zewnętrzne, ściany wewnętrzne, sklepienia, stropy, konstrukcje dachowe, pokrycie dachu, wyposażenie i instalacje)

1. Przekształcenia części stropów w halach sprzedażowych
2. Modernizacja elewacji zachodniej i przyziemia w elewacji wschodniej.

Stan techniczny ogólnie dobry.

20. Najpilniejsze postulaty konserwatorskie

1. Wpisać obiekt do Rejestru Zabytków.
2. Zrekonstruować pierwotną stolarkę drzwiową i okienną.
3. Przywrócić pierwotny wygląd w partii przyziemia elewacji wsch. a także w elewacji zach.

21. Akta archiwalne (rodzaj akt, numer i miejsce przechowywania)

Akta budowlane uległy zniszczeniu w okresie po-
wojennym.

22. Bibliografia

23. Źródła ikonograficzne i fotograficzne (rodzaj, miejsce przechowywania, sygnatury)

24. Uwagi różne

25. Opracował

tekstŁukasz Konarzewski, IX 1988 r.,.....
imię, nazwisko, data, podpis
plany, rysunkiŁukasz Konarzewski, IX 1988 r.,.....
imię, nazwisko, data, podpis
zdjęcia fotogr.Łukasz Konarzewski, IX 1988 r.,.....
imię, nazwisko, data, podpis
miejsce przechowywania negatywówWOBiDZ Katowice.....

KARTA PO WYPEŁNIENIU PODLEGA OCHRONIE NA PODSTAWIE PRZEPISÓW PRAWA AUTORSKIEGO !

26. Adnotacje o inspekcjach, informacje o zmianach (daty, imiona i nazwiska wypełniających)

27. Załączniki

1. Wkładka z ciągiem dalszym opisu, i planem sytuacyjnym. ^{zdjęciami}
2. Plan orientacyjny. 3. Rzut poziomy.

1. Miejscowość G L I W I C E	2. Obiekt (nazwa jak w karcie) Dom Towarowy "Ikar"	3. Zawartość wkładki (nazwa obiektu lub materiału uzupełniającego) c.d. opisu, zdjęcia, plan sytuacyjny (na odwrocie)
---------------------------------	---	--

podzielonych kwadratowymi dźwigarami na prostokątne pola. Pola te ujęto kilkuuskokową dekorację ramową. Pozostałe części wnętrza od północy i zachodu mieszczą klatki schodowe oraz niewielkie pomieszczenia o przeznaczeniu biurowym lub socjalnym.

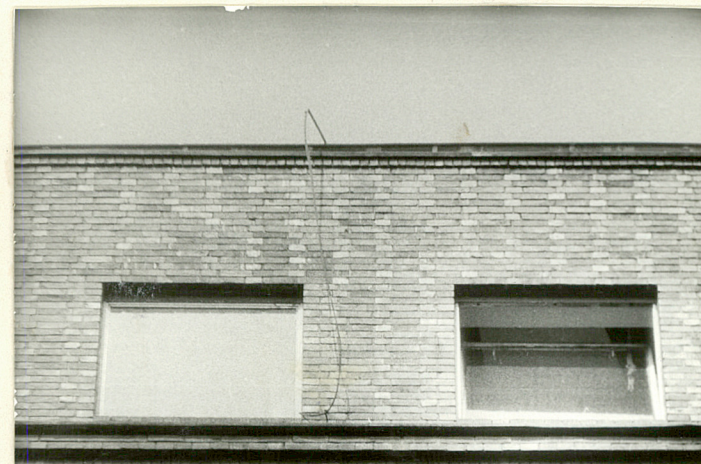
Instalacje: elektryczna, wodno-kanalizacyjna, c.o., telefoniczna.



3. Fragment elewacji południowej /część zach. - boczna klatka schodowa/.



4. Boczna klatka schodowa /elew. pd./.



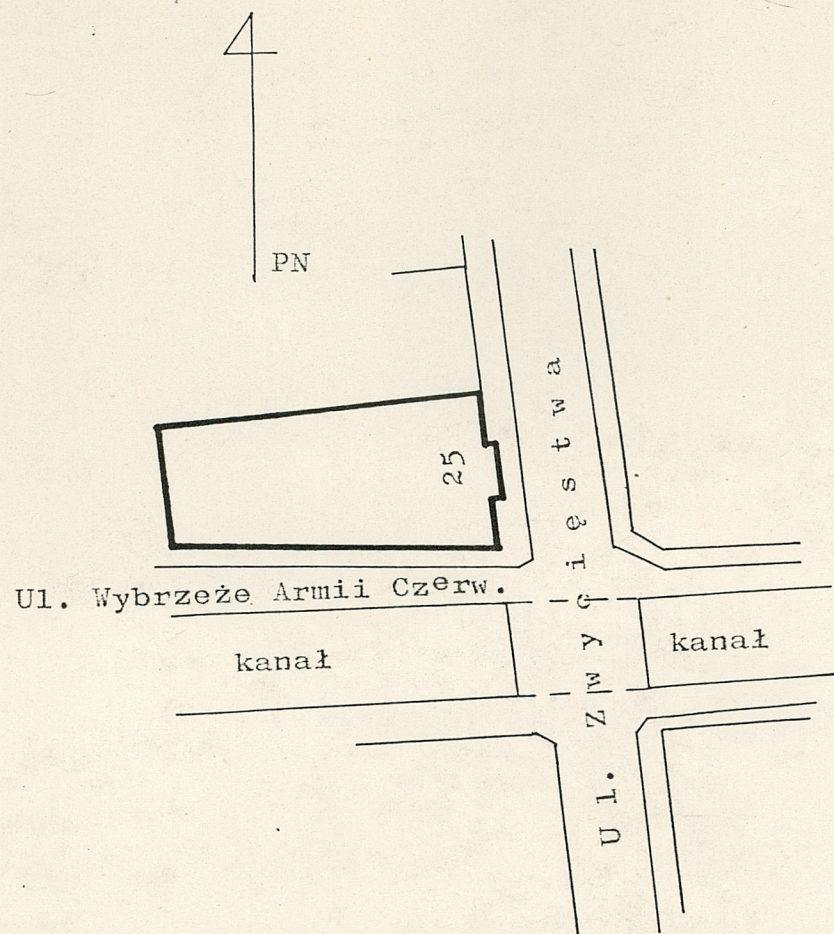
5. Elewacja wschodnia - fragment poddasza.

Wkładkę założył: Łukasz Konarzewski, IX 1938 r.
(imię, nazwisko, data)

Miejsce przechowywania negatywów: WOBiDZ Katowice

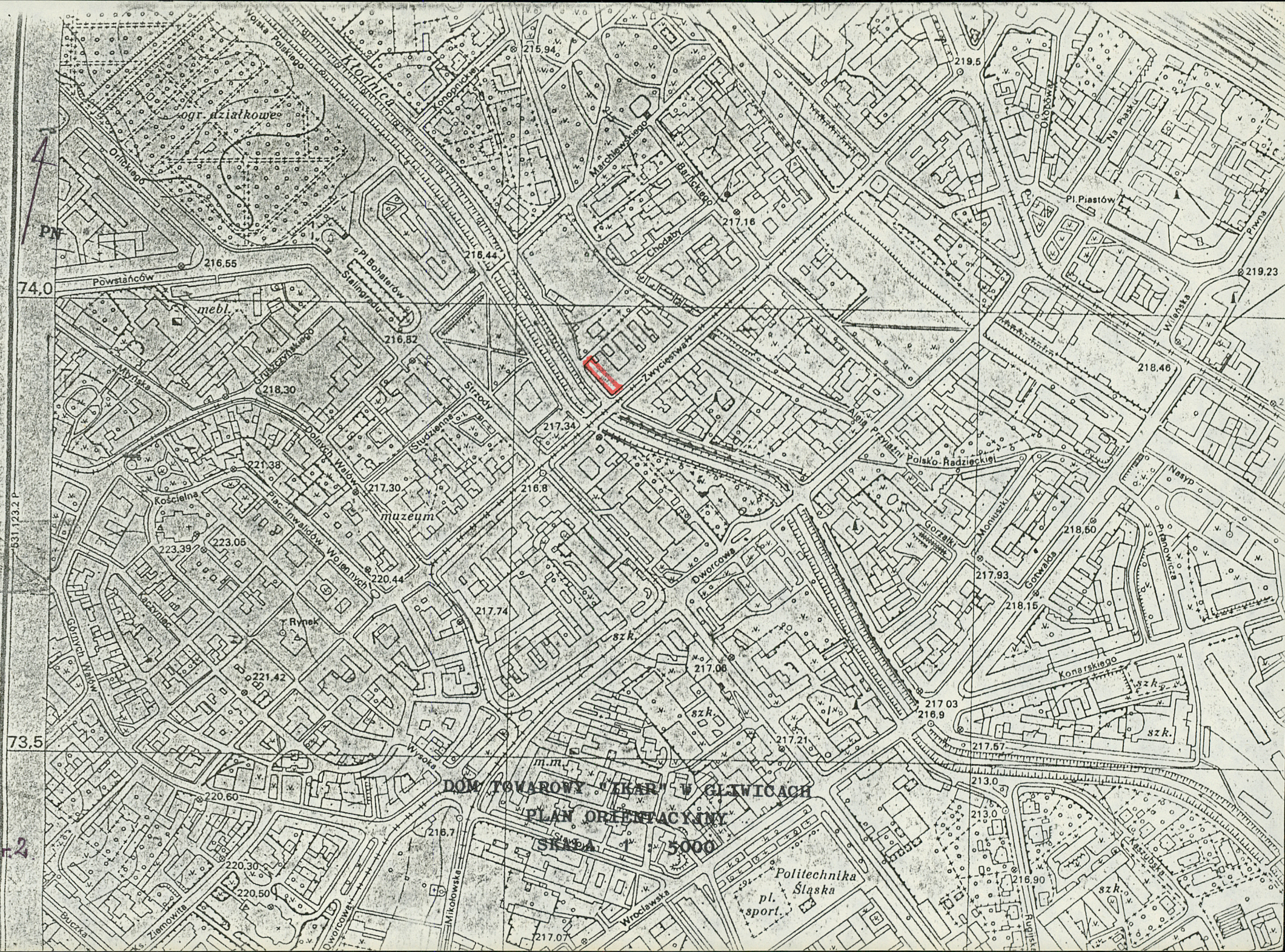
OZGraf. Z.P. Ostróda zam. 699 nakł. 23.600

Wzór ODZ 1978 r.

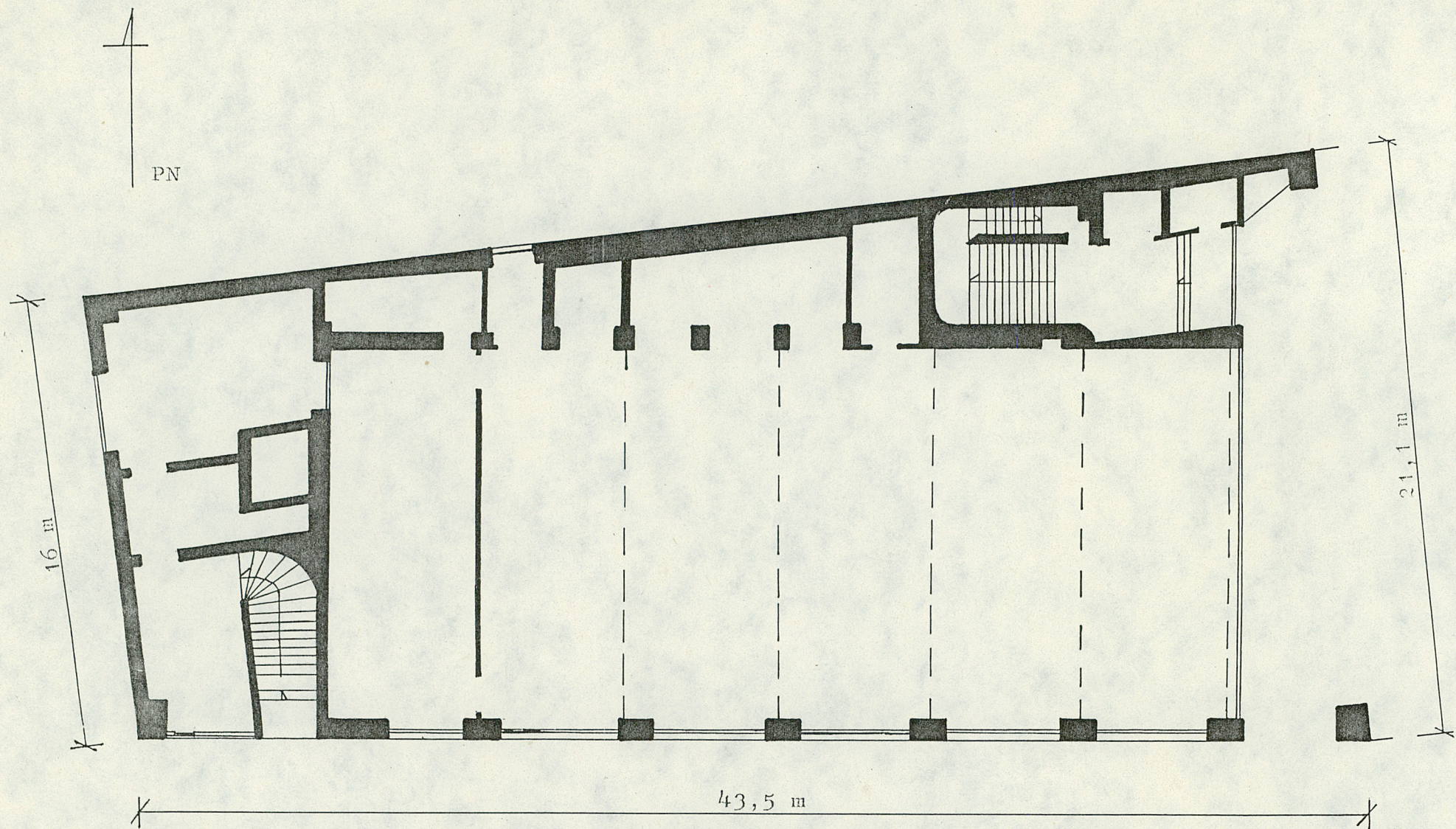


DOM TOWAROWY "IKAR" W GLIWICACH - UL. ZWYCIĘSTWA 25
PLAN SYTUACYJNY
SKALA 1 : 1000

ZaT.m.2



DOM TOWAROWY "CEKAR" W GŁIWICACH
PLAN ORIENTACYJNY
SKALA 1 : 5000



DOM TOWAROWY "IKAR" W GLIWICACH UL. ZWYCIĘSTWA 25

RZUT PRZYZIEMIA

SKALA 1 : 200