

1. Obiekt

245/2

Kościół parafialny p.w. Św. Macieja Apostoła
DZWONNICA, BUDYNEK BRAMNY

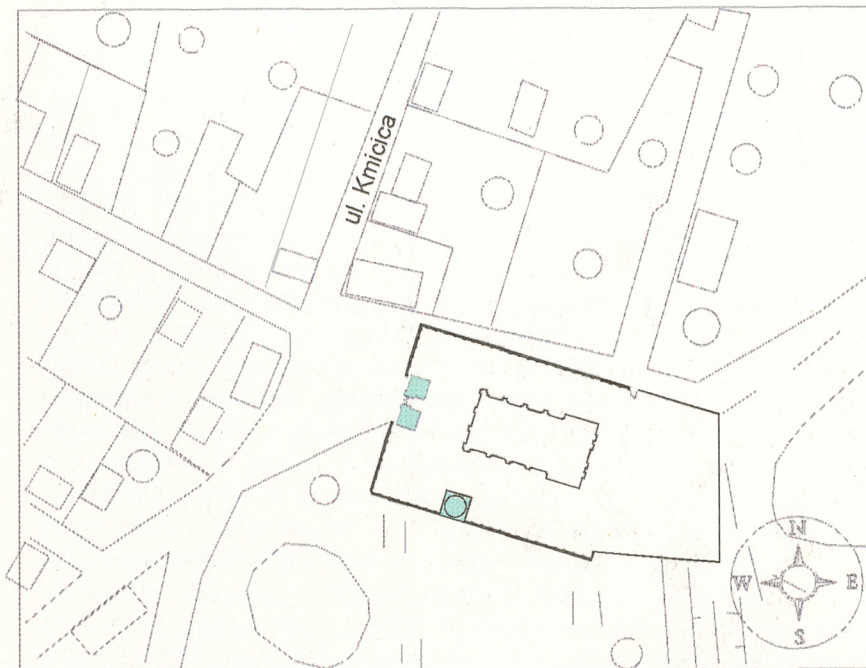
2. Czas powstania

XVII w. brama
XIX w. dzwonnica

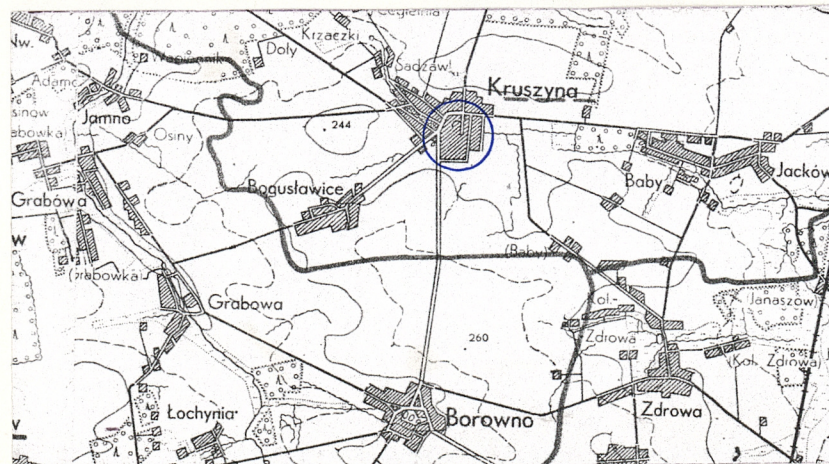
3. Miejscowość

KRUSZYNA

11. Zdjęcia, rzut, przekrój, sytuacja, orientacja



SYTUACJA 1:2000



ORIENTACJA 1:100 000



4. Adres

ul. Szkolna-2 *deuhoft*
42-282 Kruszyzna

nr hipoteczny

5. Przynależność administracyjna

śląskie

województwo

gmina Kruszyzna, pow. częstochowski

6. Poprzednie nazwy miejscowości

7. Przynależność administracyjna
przed 31 XII 1998

częstochowskie

województwo

powiat

8. Właściciel i jego adres

Rzymskokatolicka Parafia
p.w. Św. Macieja Ap.
w Kruszyźnie

9. Użytkownik i jego adres

J.w.

10. Rejestr zabytków

Nr A/210

data

208-X-17 z 12.05.1946
229 z 27.12.1967

12. Autorzy, historia obiektu, określenia stylu.

Mur ogrodzeniowy z bramą usytuowaną na osi kościoła, naprzeciw wejścia głównego, powstał równocześnie z budynkiem kościoła ok. poł. XVII wieku. Otaczał dawny cmentarz przykościelny.

W budynku bramnym (w jednym z pawilów) wmurowana jest marmurowa płyta nagrobna Ottona Denhoffa (1620 r.). Barokowa.

Dzwonnica powstała znacznie później, zapewne ok. poł. XIX wieku. Być może wybudowano ją na miejscu wcześniej istniejącej - takie przypuszczenie może nasuwać jej usytuowanie: jest wkomponowana w mur ogrodzeniowy, w źródłach jednak brak danych na temat ewentualnie istniejącej wcześniejszej, wolnostojącej dzwonnicy.

Odnawiana w 1927 roku.

Wewnątrz zawieszony dzwon z 1636 roku z napisem fundacyjnym Denhoffów.

Architektura z elementami neobarokowymi.

13. Opis (sytuacja, materiał i konstrukcja, rzut, bryła, elewacje, wnętrze, wyposażenie instalacje)

SYTUACJA: Kruszyna położona w odl. ok. 22 km od Częstochowy w kierunku płn. - wsch. od niej, w pobliżu trasy Warszawa - Katowice. Kościół usytuowany w środkowej części miejscowości przy gł. drodze w bezpośrednim sąsiedztwie zespołu pałacowo - parkowego (teren kościoła przylega do terenu zespołu połączony furtką we wspólnym ogrodzeniu), przy rozwidleniu dróg w kierunkach Bogusławice i Witkowice. Mur ogrodzeniowy otacza teren dawnego cmentarza przykościelnego (obecnie właściwie brak jego pozostałości), pośrodku terenu usytuowany orientowany budynek kościoła. Część murowana ogrodzenia otacza plac kościelny od zachodu (tutaj usytuowana brama wejścia głównego), częściowo od płn. (mniej więcej do połowy długości ogrodzenia) i częściowo od południa, pozostały obszar otoczony metalowym ogrodzeniem. Dodatkowe wejścia na teren kościelny: boczne od płn. z terenu plebanii i drugie od wschodu z parku pałacowego. Od zachodu do terenu kościoła przylega niewielki plac otoczony zabudową przy ul. Kmicica, od północy teren plebanii, od wschodu park pałacowy, od południa łąki i staw usytuowane przy drodze biegnącej w kierunku Borowna.

Przy pld. odcinku ogrodzenia, w odległości ok. 19,5 m od frontowej części parkanu. położona dzwonnica.

MUR OGRODZENIOWY, BUDYNEK BRAMNY: MATERIAŁ, KONSTRUKCJA, TECHNIKA: mur z cegły pełnej na zaprawie wapienno-piaskowej, otynkowany, grubości średnio 43 cm, od wewnątrz rozczłonkowany ślepym arkadowaniem o łuku odcinkowym, pod łukami umieszczone kluczowe otwory strzelnicze. Całość przekryta o niewielkim spadku czapką z otynkowanej cegły.

Budynek bramny murowany z cegły pełnej, grubości ścian ok. 55 cm, bez podpiwniczenia, złożony z dwóch parterowych pawilonów na planie kwadratu, połączonych ze sobą arkadą bramy. Pomieszczenia jednoprzestrzenne (służą jako składzik) z odkrytą więźbą dachową, drewnianą typu krokwiowego, jednospadową. Dach kryty blachą trapezową na deskowaniu pełnym. Posadzki wewnątrz pawilonów - betonowe wylewki. W każdym pomieszczeniu po jednym łukowym oknie, okna drewniane wielokwaterowe, pojedynczo szklone. Wejścia od strony zachodniej, prostokątne, drzwi drewniane dwuskrzydłowe, pełne. Bryła: mimo niewielkich rozmiarów budynku urozmaicona, rozczłonkowana ozdobnym portalem bramy i ujętymi w pilastry narożami pawilonów, zakończonymi czterospadowymi daszkami. Elewacje: frontowa zachodnia - nieco cofnięta w stosunku do lica muru ogrodzenia, 5-osiowa, o reprezentacyjnym charakterze, na cokole. Oś główną stanowi łukowo sklepiona brama ujęta ozdobnym portalem z profilowanym belkowaniem niesionym przez zdwojone pilastry, ponad belkowaniem rodzaj prostokątnej attyki ujętej czworobocznymi filarami zwieńczonymi ostrosłupowymi daszkami, pomiędzy nimi figura Chrystusa niosącego krzyż. Osie boczne wyznaczone w ścianie elewacji poprzez łukowo zwieńczone nisze, w osiach 2 i 4 nad nimi dodatkowe eliptyczne blendy. Elewacja wschodnia: trójczłonowa, trójosiowa, w osi głównej arkada bramy, boczne części to jednokondygnacyjne pawilony nakryte pulpitowymi dachami o kierunku spadku: od bramy na zewnątrz (w kierunkach płn, pld.), nad prostokątnymi wejściami skromny gzyms oddzielający część poddasza. Naroża budynków ujęte lizenami wychodzącymi ponad dach (tutaj przybierają formę czworobocznych filarów), zwieńczonymi ostrosłupowymi daszkami.

Elewacje budynku bramnego uległy zmianom w stosunku do wyglądu pierwotnego, w czasie remontów zniszczona została część detalu architektonicznego m.in. gzyms ponad niszami w elewacji zachodniej, lizeny, które rozdzielały te nisze, inne było również ich zwieńczenie nie w formie ostrosłupowych daszków a obłych, płaskich poduszek (być może jeszcze dodatkowo zdobionych), a w części samej bramy w postaci kamiennych (?) waz.

<p>14. Kubatura</p> <p>dzwonnica ok. 389,8 m³ brama ok. 154 m³</p>	<p>15. Powierzchnia użytkowa</p> <p>dzwonnica ok. 27 m² brama ok. 30,4 m²</p>	<p>16. Przeznaczenie pierwotne</p> <p>Budynek bramny Dzwonnica</p>	<p>17. Użytkowanie obecne</p> <p>Budynek bramny (składzik) Dzwonnica</p>
<p>18. Prace budowlane i konserwatorskie, ich przebieg i dokumentacja</p> <p>1927 r.- remont ogrodzenia i dzwonnicy, uporządkowanie terenu wokół kościoła 1975 r. - odnowienie rzeźby Chrystusa na budynku bramnym, nowe tyrki na budynku</p>		<p>19. Stan zachowania (fundamenty, ściany zewnętrzne, ściany wewnętrzne, sklepienia, stropy, konstrukcje dachowe, pokrycie dachu, wyposażenie i instalacje)</p> <p>Dzwonnica - fundamenty - nie sprawdzano ściany - stan średni, wymagają renowacji, uzupełnienia ubytków stropy - w postaci luźno ułożonych desek, z prześwitami, stan zły wieżba - stan średni pokrycie dachu - stan zły (dziury, ubytki)</p> <p>Brama - fundamenty - nie sprawdzano ściany - stan dość dobry stropy - stan dobry pokrycie dachu - stan dobry okna - stan dość dobry</p> <p>20. Najpilniejsze postulaty konserwatorskie</p> <p>Generalnego remontu wymaga dzwonnica, należy przede wszystkim usunąć ubytki w pokryciu dachu (wymiana gontu), oczyścić, uzupełnić ściany (ubytki cegły), wykonać nowe tynki oraz nowe stropy i schody, by nie stwarzały zagrożenia bezpieczeństwa w czasie ich użytkowania.</p> <p>Budynek bramny utrzymany w dość dobrym stanie. Podczas kolejnego remontu możnaby przywrócić część zniszczonego detalu architektonicznego na elewacji zachodniej.</p>	

21. Akta archiwalne (rodzaj akt, numer i miejsce przechowywania)

24. Uwagi różne

22. Bibliografia

1. "Katalog zabytków sztuki w Polsce". W-wa 1953 r. Tom II Wojew. Łódzkie. Zeszyt 10. Powiat radomszczański.
2. "Zarys dziejów diecezji częstochowskiej" ks. J. Związek Czę-wa 1978 rok.
3. "Archidiecezja częstochowska" - katalog. Czę-wa 1993 r. Wyd. Kuria Metropolitalna w Czę-wie.

25. Opracował

mgr inż. Tomasz Janikowski 10.1999 r.

tekst

plany, rysunki

mgr inż. Tomasz Janikowski 10.1999 r.

imię, nazwisko, data, podpis

zdjęcia fotogr.

mgr inż. Tomasz Janikowski 10.1999 r.

imię, nazwisko, data, podpis

zbiór prywatny

miejsce przechowywania negatywów

Karta po wypełnieniu podlega ochronie na podstawie przepisów prawa autorskiego

26. Adnotacje o inspekcjach, informacje o zmianach (daty, imiona i nazwiska wypełniających)

23. Źródła ikonograficzne i fotografia (rodzaj, miejsce przechowywania, sygnatury)

27. Załączniki

nr 1 - tekst, rzuty przyziemia
2,3 - mat. fotograficzny

1. Miejscowość Kruszyna	2. Obiekt (nazwa jak w karcie) Kościół p.w. Św. Macieja Ap. DZWONNICA, BRAMA	3. Zawartość wkładki (nazwa obiektu lub materiału uzupełniającego) C.d. Pkt 13.
----------------------------	--	--

DZWONNICA

MATERIAŁ, KONSTRUKCJA, TECHNIKA: murowana z cegły pełnej, bez podpiwniczenia, ściany grubości rzędu 100 - 130 cm. Stropy międzykondygnacyjne w powstaci luźno ułożonych desek na tramach kotwionych w ścianach dzwonnicy, kopuła o baniastym kształcie na drewnianej konstrukcji, kryta gontem, dzwon zawieszony na prowadnicy stalowej opartej na drewnianej konstrukcji. Podłoga w przyziemiu - klepisko. Schody drabiniaste, drewniane, jednobiegowe, z drewnianą poręczą. Otworki: okienne - łukowo zwieńczone, lekko rozglifione, bez okien, drzwiowe - w przyziemiu otwór drzwiowy prostokątny z odcinkowym nadprożem, drzwi drewniane dwuskrzydłowe, pełne, opierane deskami.

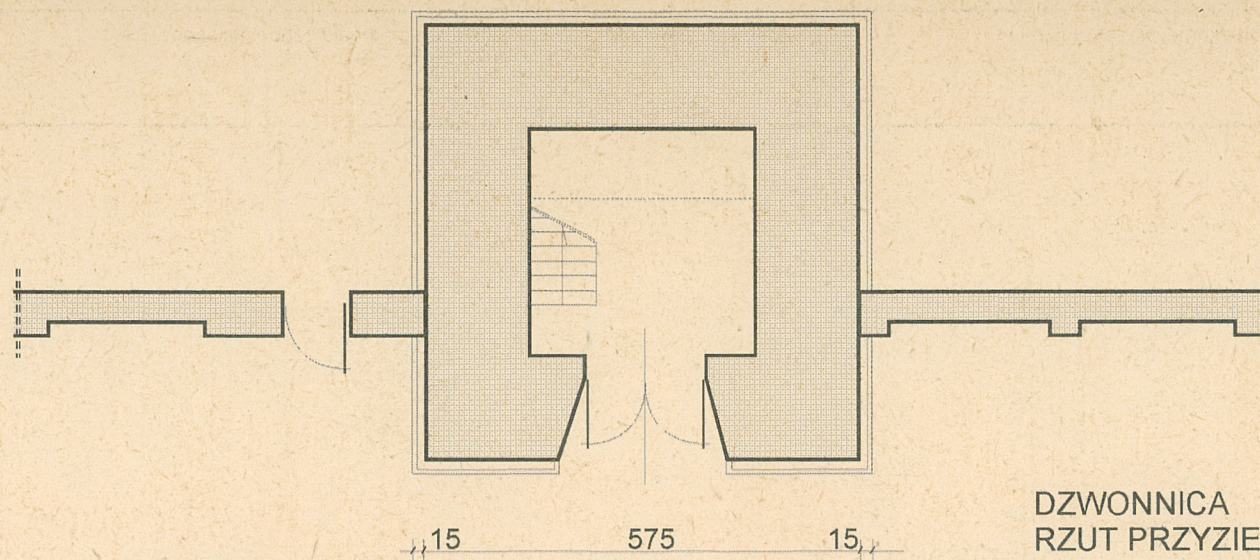
RZUT: na planie kwadratu, wewnątrz jeden ciąg komunikacji pionowej. **BRYŁA:** zwarta, werdykalna, o wyraźnym podziale na 3 kondygnacje, 1 i 2 kondygnacja czworoboczne, ostatnia sześcioboczna.

ELEWACJE: wszystkie elewacje jednakowe za wyjątkiem elew. ptn. w której w przyziemiu otwór wejściowy, w pozostałych elewacjach 1 kondygnacja gładka, bez otworów, osadzona na niewysokim cokole zwieńczonym profilowaniem. Poszczególne poziomy oddzielone od siebie skromnym gzymsem obiegającym budynek dookoła. W 2 kondygnacji w każdej elewacji po jednym łukowym otworze okiennym w profilowanej opasce, pod otworem podokiennik w kształcie wałka. 3 kondygnacja, sześcioboczna na nieco mniejszym planie (mniejszy obwód) o cechach neobarokowych, umieszczona na niewysokim cokole, w co drugim boku łukowy otwór okienny w ozdobnej opasce, w pozostałych bokach kształt okien jedynie zaznaczony opaską w tynku, całość zwieńczona gzymsem koronującym, nad nim baniasty hełm pokryty gontem zakończony szpicem z metalowym krzyżem. Dodatkowo w elewacji ptn. w 3 kond. nad otworem okiennym data 1927 (restauracja obiektu), poniżej w 2 kond. rzymska data XBN.

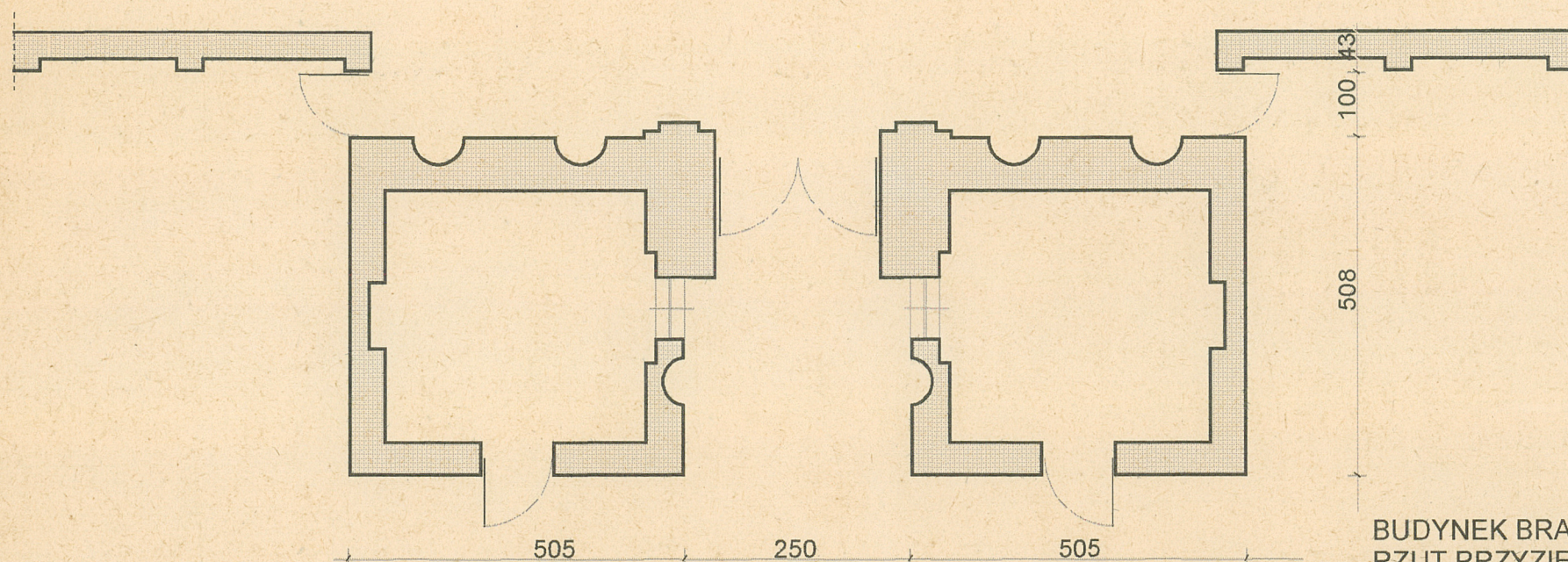
INSTALACJE: elektryczna.

Wkładkę założył : mgr inż. T. Janikowski 09.1999 r.
(imię, nazwisko, data,)

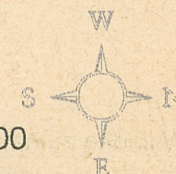
Miejsce przechowywania negatywów : SOZ w K-cach, Delegatura w Czę-wie



DZWONNICA
RZUT PRZYZIEMIA 1:100



BUDYNEK BRAMNY
RZUT PRZYZIEMIA 1:100



1. Miejscowość
Kruszyna

2. Obiekt (nazwa jak w karcie)
Kościół p.w. Św. Macieja Ap.
DZWONNICA, BUD. BRAMNY

3. Zawartość wkładki (nazwa obiektu lub materiału uzupełniającego)
Materiał fotograficzny.



1. Widok z płd. wschodu.



2. Elewacja północna.



3. Naroże płd. -wsch.



4. Widok z kierunku płd. -zach.
(od strony łąk i stawu usyt. przy drodze).



5. Trzecia, ośmioboczna kondygn. dzwonnicy

mgr inż. T.Janikowski 10.1999 r.

Wkładkę założył :
(imię, nazwisko, data,)

SOZ Deleg. Częstochowa

Miejsce przechowywania negatywów :

Wzór ODZ 1978 r.



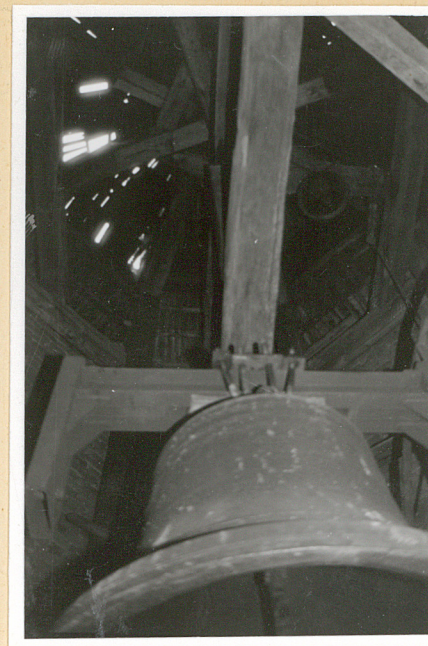
6.



7.



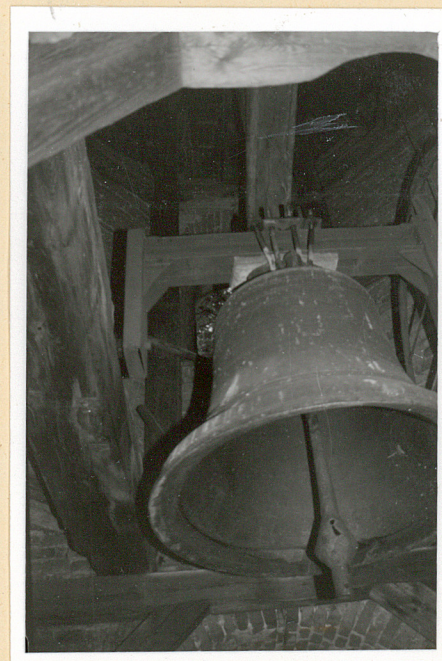
8.



9.



10.



11.

6. Drabiniaste schody wewnątrz dzwonnicy.

7. Widok na schody z boku i strop omiędzy 2 a 3 kondygnacją.

8. Naroże wewnątrz dzwonnicy na poziomie 2 kondygnacji.

9. Widok na wieżbę hełmu.

10. Okno w ośmiobocznej części dzwonnicy.

11. Dzwon zawieszony w przestrzeni 3 kond.

1. Miejscowość Kruszyna	2. Obiekt (nazwa jak w karcie) Kościół par. p.w. Św. Macieja Ap. DZWONNICA, BUD. BRAMNY	3. Zawartość wkładki (nazwa obiektu lub materiału uzupełniającego) Materiał fotograficzny.
----------------------------	---	---



12. Elewacja płd. bramy.



13. Fragment elewacji frontowej.



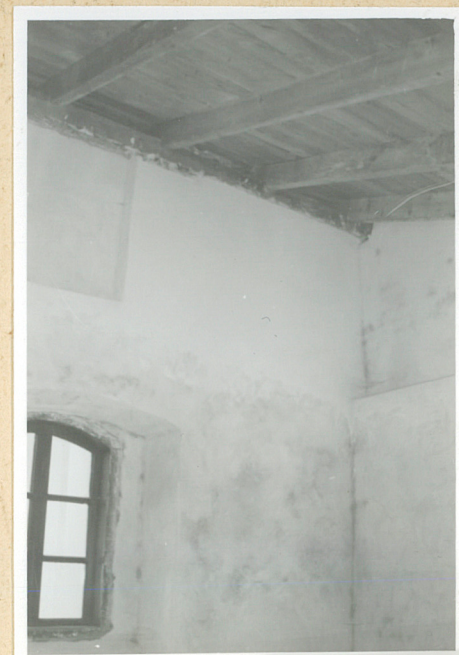
14. Frag. elewacji frontowej - boczne północne wejście.

Wkładkę założył : mgr inż. T. Janikowski 10.1999 r.
(imię, nazwisko, data,)

Miejsce przechowywania negatywów : SOZ K-ce, Deleg. Częstochowa



15. Środkowa część bramy w elew. wsch.



16. Wnętrze pomieszczenia w jednym z pawilonów budynku bramnego.