

OŚRODEK DOKUMENTACJI
ZABYTEKÓW w WARSZAWIE

KARTA EWIDENCYJNA ZABYTEKÓW
ARCHITEKTURY I BUDOWNICTWA

A B C D E F G H I J K L M N O P R S T U V W X Y Z

Nr

KOBiDz 1813

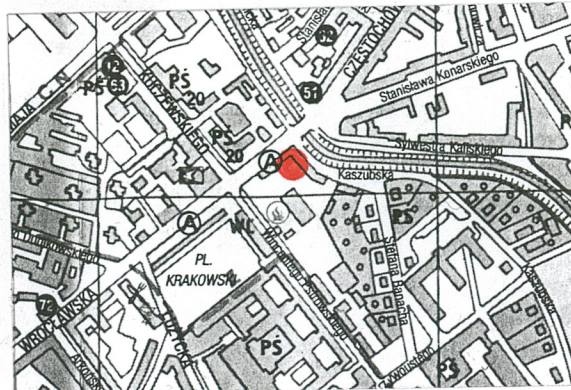
1. Obiekt

ZESPÓŁ ZABUDOWAŃ STRAŻY POŻARNEJ

2. Czas powstania
XIX/XX w.

3. Miejscowość
GLIWICE

11. Zdjęcie rzut przekrój sytuacja orientacja



4. Adres
Gliwice
ulica Wrocławska 1
nr hipoteczny KW – [REDACTED]
Nr działki 46/1

5. Przynależność administracyjna

Województwo śląskie
gmina Gliwice

6. Poprzednie nazwy miejscowości

GLEIWITZ

7. Przynależność administracyjna
Przed 31 XII 1998 r.

Województwo katowickie

8. Właściciel i jego adres

Skarb Państwa

9. Użytkownik i jego adres

Komenda Miejska
Państwowej Straży Pożarnej
44-100 Gliwice
ul. Wrocławska 1

10. Rejestr zabytków

Nr 1375/88
Data 27 sierpień 1988r.

WIDOK OGÓLNY
SYTUACJA
ORIENTACJA



12. Autorzy, historia obiektu, określenie stylu

Zespół zabudowań straży pożarnej został wybudowany na przełomie XIX/XX wieku. Zespół został wzniesiony w **eklektycznym stylu** przy wykorzystaniu **elementów gotyku**. Jako pierwsze powstały budynki od strony obecnej ulicy Banacha (narożnik Wrocławska – Banacha) wg projektu ówczesnego radcy budowlanego Gliwic – Adaberta Kelma, który pełnił tę funkcję w latach 1891-1901. Dalsza rozbudowa nastąpiła w pierwszych latach XX wieku wg projektu Wilhelma Adaberta Otto Kranza, kolejnego radcy budowlanego Gliwic (od 1901r.) Do dnia dzisiejszego zespół zachował swój pierwotną funkcję oraz oryginalny charakter. W latach 60-tych XX wieku nadbudowano jedynie od strony dziedzińca „Łącznik”, zamurowano bramy wjazdowe do garaży od ulicy Wrocławskiej. Wnętrzu nadano współczesny wystrój.

13. Opis (sytuacja, materiał i konstrukcja, rzut, bryła, elewacje, wnętrze, wyposażenie, instalacje)

Lokalizacja - zespół zabudowań straży pożarnej zlokalizowany jest w centrum Gliwic, przy jednej z głównych arterii – ulicy Wrocławskiej. Zajmuje on dużą wieloboczną działkę ograniczoną ulicami Akademicką, Wrocławską oraz Banacha. Zespół zabudowań utworzony jest przez cztery segmenty usytuowane w kształcie litery „L” z dużym dziedzińcem od strony południowo-zachodniej. Zabudowania stanowią fragment południowej pierzei ulicy Wrocławskiej oraz zachodniej pierzei ulicy Banacha. W skład zespołu wchodzi: główny budynek administracyjno-biurowy z wieżą wspinaczkową, budynek dawnej wozowni - obecnie budynek garaży, (przylegający do niego od strony ulicy Banacha), budynek biurowo-garażowy tzw. „Łącznik” od strony ulicy Wrocławskiej oraz główny budynek mieszczący garaże oraz pomieszczenia operacyjne (SKKM – Stanowisko Kierowania Komendy Miejskiej). Wejście główne do zespołu usytuowane jest w budynku administracyjno-biurowym – od strony ulicy Wrocławskiej. Od strony dziedzińca znajdują się dodatkowe wejścia do zespołu oraz wyjazdy z garaży. W części południowej działki znajdują się współczesne garaże. Posesję od strony ulicy Wrocławskiej i Akademickiej zamyka współczesne, wysokie murowane ceglane ogrodzenie z bramą wjazdową dla samochodów. Całość zabudowań jednorodna, tworząca jednolity kompleks, funkcjonalnie ze sobą wewnętrznje powiązana.

Konstrukcja – Cały zespół wybudowany w technologii tradycyjnej, ściany licowane cegłą klinkierową, detal z cegły profilowanej oraz szklwionej z dekoracją w tynku. Główny budynek administracyjno-biurowy oraz dawna wozownia - częściowo podpiwniczone. Budynek główny oraz budynek SKKM dwukondygnacyjny z użytkowym poddaszem, „Łącznik” oraz dawna wozownia – parterowe z użytkowym poddaszem. Wewnątrz ściany tynkowane.

Sklepienia, stropy – w piwnicach – ceramiczne, odcinkowe, na belkach stalowych – klein’a; w wozowni - ceramiczne, odcinkowe, na belkach stalowych – klein’a, wzmocnione stalowymi podciągami opartymi na rzędach stalowych kolumn; w budynku administracyjnym – nad parterem i piętem – strop ceramiczny klein’a, nad poddaszem strop drewniany. „Łącznik” – nad parterem strop ceramiczny klein’a na dźwigarach stalowych; w budynku SKKM - na parterem - strop ceramiczny klein’a na dźwigarach stalowych, strop nad piętem płaski, drewniany.

Konstrukcja dachowa – nad wozownią stromy dach trzyspadowy, konstrukcji drewnianej, krokwiowo-płatwiowej, płatwie wsparte na dwóch rzędach słupów, związanych kleszczami, po bokach miecze z zastrzałami. Nad budynkiem administracyjnym – stromy dach kombinowany, konstrukcji drewnianej, krokwiowo-płatwiowej, płatwie wsparte słupami, związane kleszczami z krokwiami w jednym kierunku i mieczami w drugim. Nad „Łącznikiem” – dach dwuspadowy drewnianej konstrukcji krokwiowo-płatwiowej, od strony południowej przebudowany - stropodach drewniany. Nad SKKM – dach stromy czterospadowy, konstrukcji drewnianej, krokwiowo-płatwiowej, płatwie wsparte na dwóch rzędach słupów, powiązanych z krokwiami kleszczami. Nad wieżą dach stromy czterospadowy, drewnianej konstrukcji.

Pokrycie dachowe – dachówka ceramiczna zakładkowa tzw. renesansowa, nad stropodachem - papa.

Ciąg dalszy w załączniku nr 1 .

14. Kubatura	15. Powierzchnia zabudowy	16. Przeznaczenie pierwotne	17. Użytkowanie obecne
Ok. 6 500m ³	Ok. 11 240 m ²	Straż pożarna	Straż pożarna
18. Prace budowlane i konserwatorskie, ich przebieg i dokumentacja <ul style="list-style-type: none"> • Lata 60-te XX wieku – wykonanie nadbudowy od strony dziedzińca w łączniku, przebudowa bram wjazdowych, wymiana stolarki drzwiowej bram wjazdowych • 2000 r. - 2001 r- wymiana pokrycia dachowego nad budynkiem głównym, łącznikiem, SKKM • 2001r. – wymiana części stolarki okiennej 		19. Stan zachowania (fundamenty, ściany zewnętrzne, ściany wewnętrzne, sklepienia, stropy, konstrukcje dachowe, pokrycie dachu, wyposażenie i instalacje) <ul style="list-style-type: none"> • Fundamenty – stan dobry • Ściany konstrukcyjne – spękania od strony ulicy Banacha • Stropy, sklepienia – stan dobry • Konstrukcja dachowa – stan dobry, za wyjątkiem dachu nad wozownią, wymagającym remontu • Pokrycie dachowe – stan dobry za wyjątkiem dachu nad wozownią, wymagającym remontu • Obróbki blacharskie – stan dobry • Stolarka okienna – stan dobry • Stolarka drzwiowa – stan dobry, zalecana rekonstrukcja drzwi głównych od ulicy Wrocławskiej • Elewacja – zanieczyszczona, pokryta nawarstwieniami atmosferycznymi, drobne ubytki cegły. 	
		20. Najpilniejsze postulaty konserwatorskie <ul style="list-style-type: none"> • Renowacja elewacji • Remont konstrukcji dachu i pokrycia dachowego nad wozownią • Przywrócenie pierwotnego wyglądu zewnętrznej stolarki drzwiowej • Przywrócenie charakteru elewacji od strony podwórza, poprzez wymianę stalowych wrót garażowych 	

21. Akta archiwalne (rodzaj akt, numery i miejsce przechowywania)

- Inwentaryzacja – część architektoniczno-budowlana, 1981r.
MIASTOPROJEKT GLIWICE Inż. E. Żukowski - Archiwum Straży Pożarnej

24. Uwagi różne

25. Opracował

Tekst mgr inż. arch. Hanna Wiąg – grudzień 2003r.
Plany, rysunki mgr inż. arch. Hanna Wiąg - grudzień 2003r.
na podst. inwentaryzacji z 19981r. -
Zdjęcia, fotografie mgr inż. Arch. Hanna Wiąg - grudzień 2002r.
Miejsca przechowywania negatywów zbiory prywatne

Karta po wypełnieniu podlega ochronie na podstawie przepisu prawa autorskiego.

22. Bibliografia

- M. Gabzdyl „Gliwice wczoraj, Gleiwitz gestern” – wyd. Wokół Nas, Gliwice, 1994r.
- „Rocznik Muzeum w Gliwicach” nr XIII, 1998r. Bogusław Małusecki
„Budowniczkowie miejscy i miejscy radcy budowlani Gliwic 1874-1945”

26. Adnotacje o inspekcjach, informacje o zmianach (daty, imiona i nazwiska wypełniających)

23. Źródła ikonograficzne i fotografia (rodzaj, miejsce przechowywania, sygnatury)

zbiory ikonograficzne - pocztówki - Muzeum Miejskie w Gliwicach

Załączniki

10 wkładek

1. <i>Miejscowość</i> GLIWICE	2. <i>Obiekt</i> ZESPÓŁ ZABUDOWAŃ STRAŻY POŻARNEJ.	3. <i>Zawartość wkładki</i> Dalszy ciąg pkt 13,
---	--	--

c.d pkt 13 Opis obiektu

Posadzki – w piwnicy oraz stanowiskach garażowych wylewka cementowa, w korytarzach lastriko, gresy lub PCV, w salach biurowych - linoleum; sanitariaty – posadzki ceramiczne.

Schody – *zewnątrzne*: od strony dziedzińca, - jednobiegowe, kilkustopniowe, wylewane ze stalową balustradą *Schody wewnętrzne – w budynku głównym* : z parteru na piętro : jednobiegowe, ze spocznikiem, wylewane, wyłożone lastriko, ze stalową balustradą; schody do piwnicy: wylewane, jednobiegowe; *schody na wyższe kondygnacje* – jednobiegowe z zakrętem konstrukcji stalowej z drewnianymi stopnicami, ze stalową balustradą; schody w wieży – stalowe drabiny. Schody w budynku SKKM – dwubiegowe, powrotne, wylewane, oblicowane płytkami gresowymi, ze stalową balustradą, wylewane pokryte lastriko. Schody w „łączniku” – jednobiegowe, z zabiegowymi stopnicami, wylewane – klatka schodowa zamurowana). Schody w wozowni – do piwnicy – jednobiegowe, wylewane.

Stolarka drzwiowa – *zewnątrzna* – drzwi w budynku głównym – w elewacji frontowej - współczesne, prostokątne, dwuskrzydłowe, konstrukcji drewnianej, ramowo-płycinowej, pełne, wypełnione pionowymi listwami, na zawiasach czopowych, z naświetlem zamkniętym łukiem odcinkowym. Drzwi w elewacji tylnej – współczesne, prostokątne dwuskrzydłowe, konstrukcji drewnianej, ramowo-płycinowej, pełne, wypełnione pionowymi listwami, z łukowym naświetlem. Drzwi do wieży - współczesne, prostokątne dwuskrzydłowe, konstrukcji drewnianej, ramowo-płycinowej, pełne, zamknięte łukiem odcinkowym. W budynku SKKM i Łączniku - od strony dziedzińca prostokątne, dwuskrzydłowe, konstrukcji drewnianej, ramowo-płycinowej, pełne na zawiasach czopowych z naświetlem zamkniętym łukiem odcinkowym, naświetle dzielone pionowymi szprosami na cztery kwatery. Bramy wjazdowe od ulicy Wrocławskiej - dwuskrzydłowe, konstrukcji drewnianej, ramowo-płycinowej, zamknięte ostrołukiem. Bramy wjazdowe od strony dziedzińca – wtórne: konstrukcji stalowej dwuskrzydłowe zamknięte ostrołukiem z przeszklonymi prostokątnymi płycinami oraz konstrukcji stalowej dwuskrzydłowe prostokątne z przeszklonymi prostokątnymi płycinami. W dobudówce od strony dziedzińca wtórne stalowe, jednoskrzydłowe, zamknięte łukiem odcinkowym. W wozowni – wtórne, konstrukcji stalowej dwuskrzydłowe prostokątne z przeszklonymi prostokątnymi płycinami, w dobudówce – wtórne, prostokątne, jednoskrzydłowe, ramowo-płycinowe, wypełnione poziomo deskami.

Drzwi wewnętrzne – większość stolarki drzwiowej wtórna, płytowa, z materiałów drewnopodobnych, prostokątna, jednoskrzydłowa. Zachowane w wozowni, w części strychowej drzwi pierwotne – konstrukcji drewnianej, ramowo-płycinowej, pełne, prostokątne jednoskrzydłowe, na zawiasach czopowych. W piwnicach drzwi konstrukcji deskowej, prostokątne lub zamknięte łukiem odcinkowym, stalowe – wtórne.

Stolarka okienna - zasadnicza część współcześnie wykonana z drewna lub PCV, odtwarzająca pierwotny wygląd. W budynku głównym – okna zamknięte łukiem odcinkowym (pierwotne), konstrukcji skrzynkowej, dwudzielne, dwupoziomowe, czteropodziałowe, skrzydła dzielone szprosem na dwa poziomy, jedno okno większe zamknięte łukiem odcinkowym, trójdzielne, dwupoziomowe, sześciopodziałowe. Na poddaszu okno analogiczne, mniejsze wykonane z PCV, zespolone. W wieży – okna konstrukcji drewnianej, pojedyncze, prostokątne lub zamknięte łukiem odcinkowym, jednodzielne, jednopoziomowe, z podziałem skrzydła poziomym szprosem. Od strony dziedzińca niewielkie okna, wąskie zamknięte ostrołukiem, jednodzielne dwupoziomowe. W budynku SKKM – wtórne, konstrukcji zespolonej, okna zamknięte łukiem ostrym, pierwotnie dwupoziomowe, dwudzielne, trójpodziałowe, wykonane jako dwupodziałowe, (nadślenie i skrzydło) z wewnętrznymi szprosami w nadślepieniu dzielącymi płaszczyznę na drobne kwatery. W ryzalicie okulus – konstrukcji krosnowej, jednodzielny, jednopoziomowy, podzielony krzyżowymi szprosami na drobne kwatery. Na poddaszu w lukarnach niewielkie prostokątne, wykonane z PCV, zespolone, podzielone na dwie kwatery. W wozowni okna konstrukcji drewnianej, krosnowej, zamknięte łukiem odcinkowym, jednodzielne, jednopoziomowe, podzielone szprosami na drobne kwatery. W lukarnach łącznika na poddaszu okna trójkątne ze ściętym narożem, konstrukcji drewnianej, podzielone listwami na sześć kwater. Analogiczna stolarka wykonana z PCV w lukarnach łącznika i budynku głównego. W Łączniku ponadto małe prostokątne, jednodzielne, jednopoziomowe z podziałem skrzydła poziomym szprosem – wykonane z PCV. W piwnicach okna wtórne, prostokątne, stalowe.

Rzut: zespół złożony z czterech segmentów tworzących dwa skrzydła prostopadle do siebie ustawione. Od strony frontowej: budynek główny, na planie litery „L” z ryzalitem akcentującym wejście, z kwadratową wieżą od strony dziedzińca, dostawiony do niego na planie prostokąta „Łącznik” z prostokątną niewielką

dobudówką od strony dziedzińca oraz dwoma płytkimi ryzalitami w elewacji frontowej, duży budynek garażowo-operacyjny (SKKM) z pseudoryzalitem w elewacji frontowej w skrajnej części. Od strony południowo-wschodniej do budynku głównego prostopadle dostawiony budynek dawnej wozowni, na planie wydłużonego prostokąta z pseudoryzalitem w elewacji północno-wschodniej (frontowej) z prostokątną (wtrórną) dobudówką od strony dziedzińca.

Wnętrze - budynek główny: układ wnętrza mieszany, w części południowej dwutraktowy, w części centralnej dwutraktowy z korytarzem mieszczącym klatkę schodową. W trakcie wschodnim, w narożu, wieża planie kwadratu oraz druga zabiegowa klatka schodowa (nieдоступna). Łącznik jednotraktowy. Budynek SKKM dwutraktowy z korytarzem międzytraktowym. Dawna wozownia jednotraktowa.

Bryła – rozczłonowana, dwuskrzydłowa, na przecięciu skrzydeł wieża. Budynek główny na przecięciu skrzydeł oraz budynek skrajny w skrzydle od ulicy Wrocławskiej dwukondygnacyjny z użytkowym poddaszem, na cokole w części centralnej. Segment łączący oraz dawna wozownia parterowe. Poszczególne segmenty nakryte odrębnymi stromymi dachami kombinowanymi. Bryłę wzbogacają ryzality ze schodkowymi zwieńczeniami. W dach lukarny. Nad całością zespołu wznosi się kwadratowa wieża z wydzieloną krenelazem partią szczytową nakrytą czterospadowym stromym dachem.

Wyposażenie: pozostałości stolarki drzwiowej, oryginalne wyposażenie nie zachowało się.

Elewacje : całość elewacji wykonana z cegły klinkierowej, z dekoracją z cegły profilowanej, z cegły szkliwionej oraz elementami tynkowanymi.

Elewacja północno-zachodnia - frontowa - czternastoosiowa w parterze, trzysegmentowa: 5 + 5 + 5. Pierwszy segment dwukondygnacyjny na ceglanym cokole, zwieńczonym okapem z cegły szkliwionej, pięcioosiowy z centralnym płaskim ryzalitem zwieńczonym schodkowo, z wejściem w parterze. Otwory okienne i drzwiowe zamknięte łukami odcinkowymi, na poziomie drugiej kondygnacji okna zdwojone, w partii ryzalitu ujęte w ostrołukowe wnęki, wypełnione tynkiem z ceglanymi okulusami. Krawędzie wnęk z cegły profilowanej, dekorowane cegłą szkliwioną. W partii poddasza ryzalit tynkowany, trzyosiowy, z oknem zamkniętym odcinkowo na osi oraz ostrołuczными blendami po bokach. Pomiędzy osiami ceglane lizeny dekorowane pasami z cegły szkliwionej. Całość ryzalitu wieńczy jednospadowy daszek z ceramicznych szkliwionych kształtek

Segment środkowy – łącznik - pięcioosiowy, parterowy. W parterze bramy wjazdowe zamknięte łukiem ostrym. W osiach skrajnych pseudoryzalit schodkowo zwieńczony. Ryzality tynkowane w poziomie poddasza, trzyosiowe, z oknem zamkniętym odcinkowo na osi oraz ostrołuczными blendami po bokach. Pomiędzy osiami ceglane lizeny dekorowane pasami z cegły szkliwionej. Całość ryzalitu wieńczy jednospadowy daszek z ceramicznych szkliwionych kształtek. W dachu dwie lukarny nakryte naczółkowymi daszkami. Segment zachodni – budynek SKKM – pięcioosiowy, w piątej osi pseudoryzalit schodkowo zwieńczony. W parterze w czterech osiach bramy wjazdowe zamknięte łukiem ostrym. W piątej osi dawny otwór wejściowy, zamknięty łukiem odcinkowym – zamurowany w formie blendy. Powyżej niego okulus. Na poziomie piętra elewacja dziewięcioosiowa. Otwory okienne zamknięte łukiem ostrym. Kondygnacja piętra wydzielona gzymsem podokiennym oraz fryzem z cegły szkliwionej. Elewacja artykułowana płaszczyznami pomiędzy oknami oraz fryzem wykonanymi z cegły kształtowanej w układzie krzyżowym. W narożu wschodnim sterczynka nakryta namiotowym daszkiem. Ryzalit w piątej osi zwieńczony schodkowo, zakończony blankami. Płaszczyzna czołowa dekorowana układem łukowo zamkniętych wnęk. W dachu niewielkie, równomiernie rozłożone trzy lukarny, nakryte jednospadowymi daszkami. Elewację wieńczy gzyms kordonowy oraz fryz z cegły szkliwionej

Elewacja zachodnia skrzydła północnego – elewacja szczytowa, ceglana, pięcioosiowa na poziomie piętra. Rytm elewacji wyznaczają ceglane prostokątne blendy. Kondygnacja piętra wydzielona gzymsem międzykondygnacyjnym oraz dekoracyjnym fryzem z cegły szkliwionej. Elewację wieńczy gzyms kordonowy oraz fryz z cegły szkliwionej.

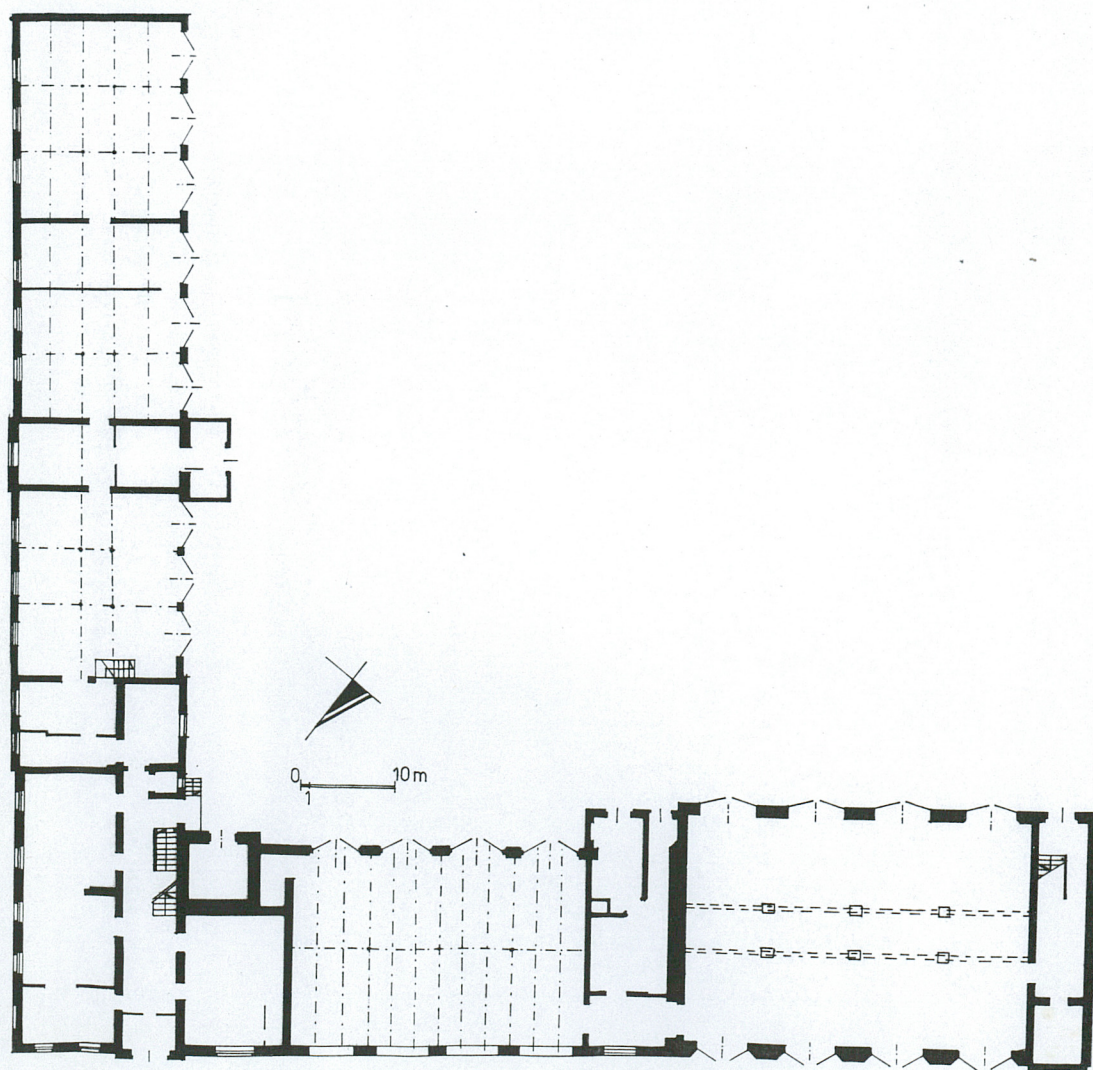
Elewacja zachodnia skrzydła wschodniego - dwunastoosiowa: 2 osie budynku głównego, 10 osi wozowni. Budynek główny dwukondygnacyjny, na cokole, z użytkowym poddaszem, z pseudoryzalitem w drugiej osi schodkowo zwieńczonym. W pierwszej osi wejście do budynku poprzedzone schodami. Otwory okienne zamknięte łukiem odcinkowym w ryzalicie od drugiej kondygnacji umieszczone w ostrołukowych płycinach. Ryzalit rozwiązany analogicznie do ryzalitów w elewacji frontowej. W pasie poddasza oraz w sanitariatach na każdej kondygnacji niewielkie wąskie okienka zamknięte ostrołukiem. Dekoracja elewacji analogiczna do elewacji frontowej. Budynek wozowni 10-osiowy, w czwartej osi prostokątna współczesna dobudówka nakryta płaskim dachem.

1.Miejscowość GLIWICE	2.Obiekt ZESPÓŁ ZABUDOWAŃ STRAŻY POŻARNEJ	3.Zawartość wkładki Dalszy ciąg pkt 13, inwentaryzacja
---------------------------------	---	---

Wozownia parterowa, w czwartej osi pozostałości pseudoryzalitu zwieńczonego trójkątnym szczytem. W przyziemiu prostokątne otwory bramne. Elewacja zwieńczona fryzem z cegły szkliwionej. W dachu lukarna nakryta naczółkowym dachem.

Elewacja wschodnia skrzydła wschodniego – siedemnastoosiowa, (10+ 7), dwusegmentowa, pierwsze dziesięć osi – dawna wozownia, elewacja parterowa, w siódmej osi pseudoryzalit schodkowo zwieńczony. Na osi ryzalitu blenda z tynku ostrołuczna z manswerkowym wypełnieniem zamkniętym łukiem odcinkowym. Szczyt pseudoryzalitu trzyosiowy, tynkowany z manswerkową dekoracją tworzącą ostrołukowe o zamknięte łukiem odcinkowym płyciny. W dachu trzy lukarny nakryte naczółkowymi daszkami. Otwory okienne małe zamknięte łukiem odcinkowym. Segment skrajny dwukondygnacyjny z użytkowym poddaszem, na cokole, w pierwszych dwóch osiach pseudoryzalit zwieńczony schodkowo. Dekoracja elewacji analogiczna do elewacji frontowej.

Instalacje – wod-kan., elektryczna, c.o., gaz., odgromowa, alarmowa, telefoniczna.



1. Miejscowość

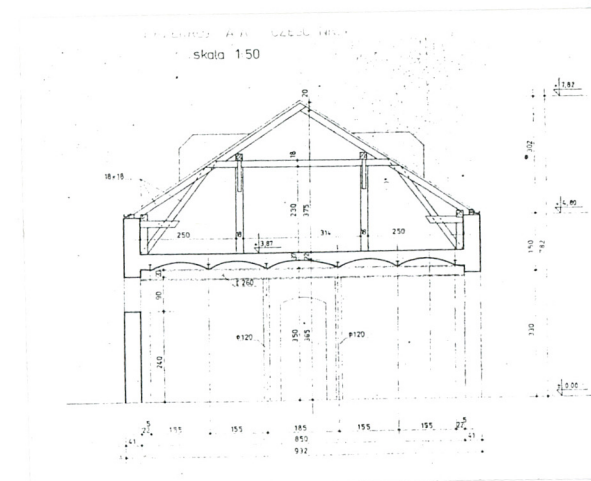
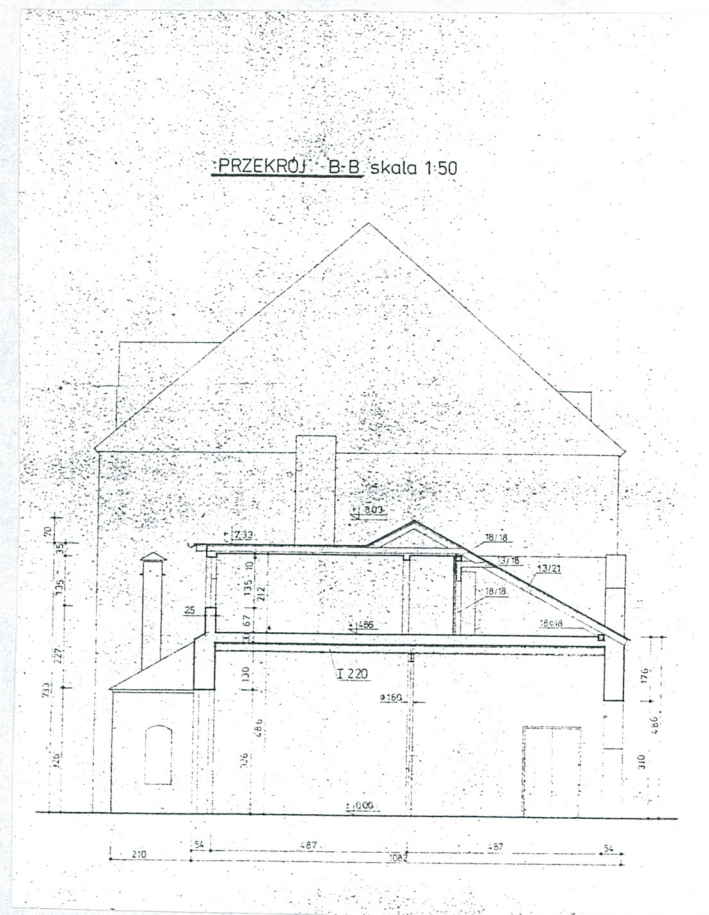
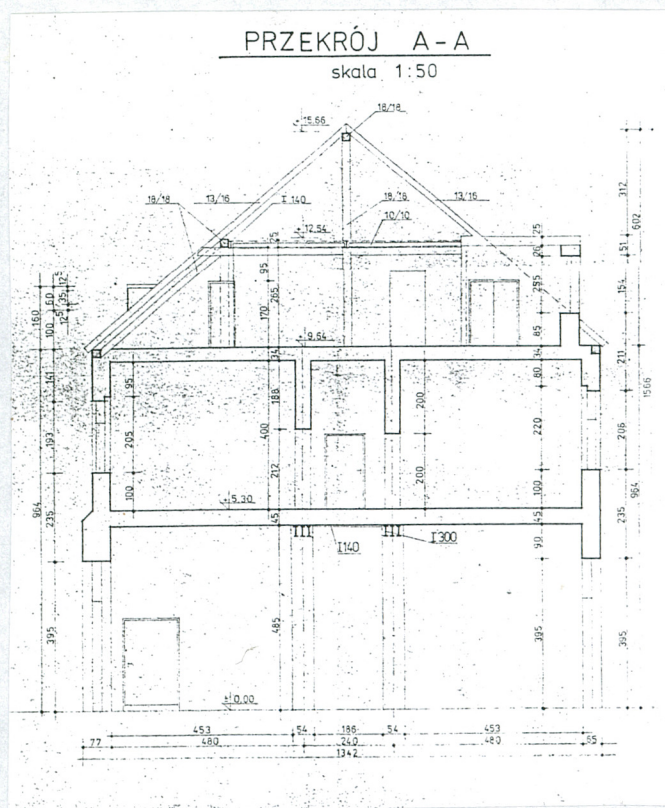
GLIWICE

2. Obiekt

ZESPÓŁ ZABUDOWAŃ STRAŻY POŻARNEJ.

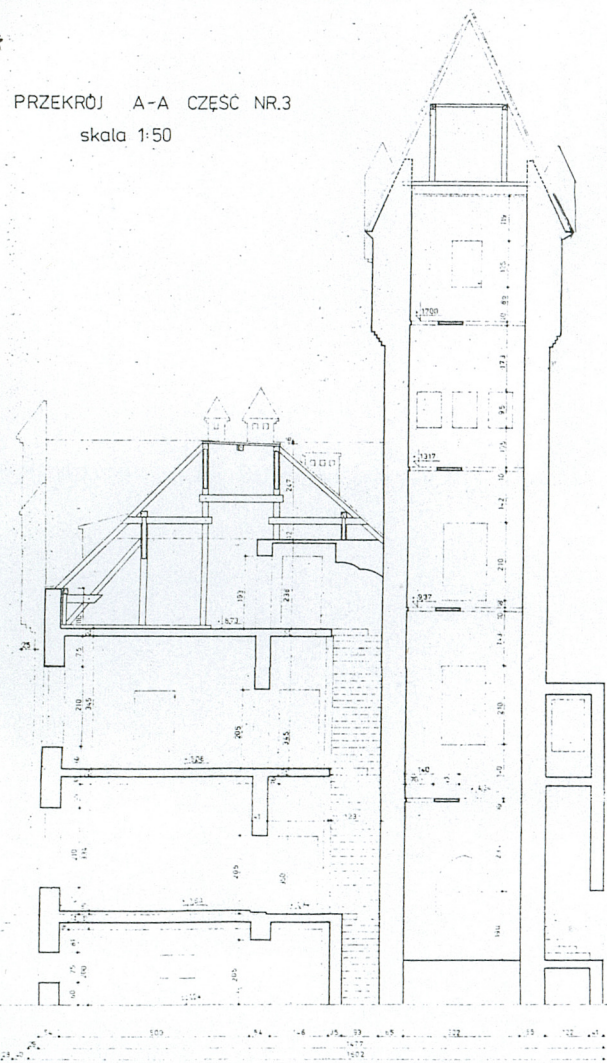
3. Zawartość wkładki

Dalszy ciąg pkt 13, inwentaryzacja, ikonografia



PRZEKRÓJ A-A CZĘŚĆ NR.3

skala 1:50



1. Miejscowość
GLIWICE

2. Obiekt
ZESPÓŁ ZABUDOWAŃ STRAŻY POŻARNEJ

3. Zawartość wkładki
Dokumentacja fotograficzna



1. Widok na zabudowania straży pożarnej z ulicy Wrocławskiej - od strony wschodniej.
2. Widok na zabudowania straży pożarnej z ulicy Wrocławskiej - od strony wschodniej (budynek adm.-biurowy, „Łącznik”)
2. Widok na budynek garażowo-biurowy (SKKM) z ulicy Wrocławskiej (elewacja północno-zachodnia).





4. Widok z ulicy Banacha – budynek biurowy, bud.dawnej wozowni.



5. Widok z ulicy Banacha - dawna wozownia.



6. Widok z ulicy Banacha – dawna wozownia.



7. Budynek przylegający do zabudowań straży – widok z ulicy Banacha.

1. Miejscowość
GLIWICE

2. Obiekt

ZESPÓŁ ZABUDOWAŃ STRAŻY POŻARNEJ

3. Zawartość wkładki

Dokumentacja fotograficzna



8. Budynek SKKM
elewacja południowo-zachodnia.



9. Budynek Główny
ryzalit w elewacji frontowej.



10. Budynek Główny
Ryzalit w elewacji pn-wsch.



11. Fragment elewacji południowo-wschodniej (SKKM).



12. Fragment elewacji południowo-wschodniej („ŁĄCZNIK”)



13. Fragment elewacji południowo-zachodniej – wozownia.



14. Fragment elewacji frontowej (SKKM).

1. Miejsowość
GLIWICE

2. Obiekt

ZESPÓŁ ZABUDOWAŃ STRAŻY POŻARNEJ

3. Zawartość wkładki
Dokumentacja fotograficzna



15. Widok od strony dziedzińca.



16. Widok od strony dziedzińca.



17. Fragment wieży.



18. Zwieńczenie wieży.



19. Fragment krenelaża wieży.



20. Zwieńczenie ryzalitu od strony dziedzińca.



21. Fragment ścianki kolankowej budynku dawnej wozowni.

1. Miejsowość
GLIWICE

2. Obiekt

ZESPÓŁ ZABUDOWAŃ STRAŻY POŻARNEJ

3. Zawartość wkładki
Dokumentacja fotograficzna



22. Wrota bramne od ulicy Wrocławskiej.



23. Drzwi wejściowe od strony dziedzińca w budynku „SKKM”.



24. Fragment dachu budynku dawnej wozowni.



25. Widok dachu budynku dawnej wozowni.



26. Okno w elewacji północno-wschodniej.

1. Miejscowość
GLIWICE

2. Obiekt

ZESPÓŁ ZABUDOWAŃ STRAŻY POŻARNEJ

3. Zawartość wkładki
Dokumentacja fotograficzna



27, 28 Widok na towarzyszące zabudowania od strony ul. Banacha.



30. Schody na piętro w budynku głównym.



31. Schody na drugie piętro
w budynku głównym.



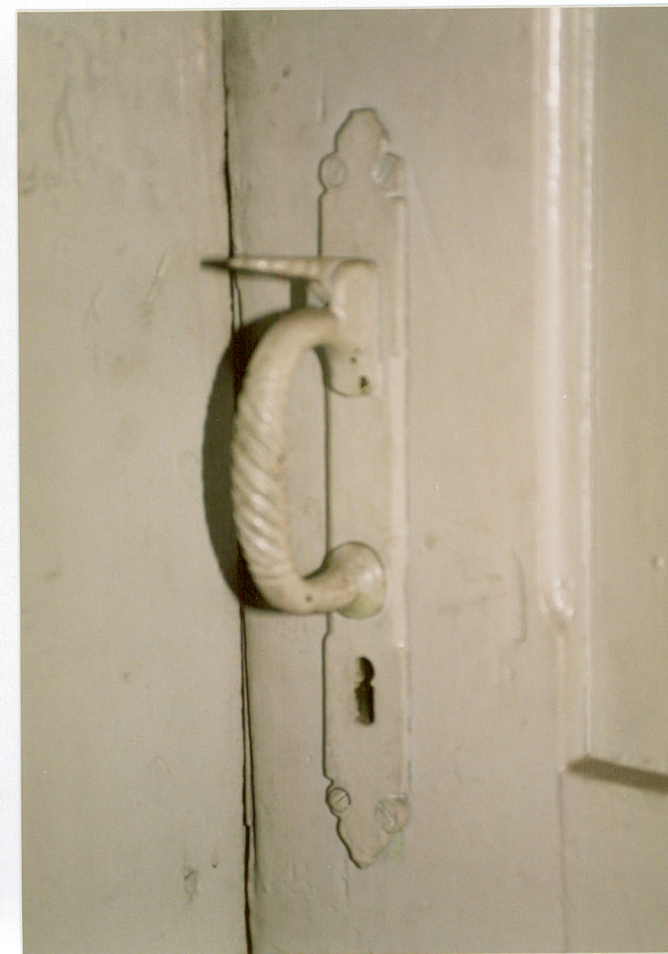
32. Schody do piwnicy.

1. Miejsowość
GLIWICE

2. Obiekt

ZESPÓŁ ZABUDOWAŃ STRAŻY POŻARNEJ

3. Zawartość wkładki
Dokumentacja fotograficzna



33, 34, 35 Przykłady zachowanej wewnętrznej stolarki drzwiowej.



36, 37 Piwnice.

1. Miejsowość
GLIWICE

2. Obiekt

ZESPÓŁ ZABUDOWAŃ STRAŻY POŻARNEJ

3. Zawartość wkładki
Dokumentacja fotograficzna



38, 39, 40 Fragmenty konstrukcji dachowej.